



POWIATOWY URZĄD PRACY W KIELCACH

INFORMACJA O SYTUACJI NA RYNKU PRACY W POWIECIE KIELECKIM

Kielce 2008 rok

Wstęp

Powiatowy Urząd Pracy w Kielcach realizuje zadania własne powiatu kieleckiego oraz zadania miasta Kielce przyjęte uchwałą Rady Powiatu w Kielcach z dnia 31 marca 2004 roku. Szczegółowy zakres działań określa ustawa z dnia 20 kwietnia 2004 roku o promocji zatrudnienia i instytucjach rynku pracy (Dz. U. 2004 r. Nr 99 poz. 1001, z późniejszymi zmianami).

Powiatowy Urząd Pracy w Kielcach obsługuje 19 gmin powiatu kieleckiego oraz miasto Kielce i jest jednym z największych Urzędów Pracy w Polsce. W ośmiu gminach powiatu: Chmielnik, Łopuszno, Nowa Słupia, Łągów, Raków, Mniów, Chęciny i Bodzentyn działają punkty obsługi klienta.

Zadania realizowane przez Powiatowy Urząd Pracy finansowane są przez Ministerstwo Pracy i Polityki Społecznej ze środków Funduszu Pracy - obliczonych algorytmem oraz pozyskiwanych z Europejskiego Funduszu Społecznego i innych Funduszy i źródeł. Można w nich wyróżnić dwie podstawowe formy:

- pasywną - zasiłki oraz inne świadczenia obowiązkowe dla osób zarejestrowanych w PUP,
- aktywną - środki FP kierowane są do pracodawców i bezrobotnych w formie prac interwencyjnych, robót publicznych, jednorazowych dotacji na rozpoczęcie działalności gospodarczej oraz kosztów związanych z wyposażeniem stanowiska pracy, szkoleń, przygotowania zawodowego w miejscu pracy, staży dla młodzieży, stypendiów za okres nauki oraz prac społecznie użytecznych.

Udział aktywnych form przeciwdziałania bezrobociu w 2007 roku wyniósł 56,17% ogółu wydatków PUP Kielce.

W 2007 roku środki na działalność Powiatowego Urzędu Pracy w Kielcach pochodziły z budżetów powiatu kieleckiego i miasta Kielce (Ustawa o dochodach jednostek samorządu terytorialnego Dz. U. z dnia 13 listopada 2003 Nr 203 poz. 1966).

Dotacja przyznana przez samorządy na działalność PUP wyniosła 5.361,2 tys. zł.

w tym na:

- wydatki osobowe – 4.690,0 tys. zł,
- wydatki rzeczowe – 671,6 tys. zł.

W roku 2007 PUP Kielce otrzymał od głównego dysponenta Funduszu Pracy – Ministerstwa Pracy i Polityki Społecznej na realizację aktywnych form przeciwdziałania bezrobociu w ramach algorytmu środki w wysokości 18.962,0 tys. zł. (stan na 31.12.2007) oraz środki pochodzące z Funduszy Strukturalnych (Europejski Fundusz Społeczny) o które PUP Kielce zabiegał składając odpowiednie wnioski. W 2007 roku pozyskano środki z EFS na:

- Działania 1.2 „Aktywna młodzież” - 6.380,9 tys. zł.,
- Działania 1.3 „Szansa na sukces” - 3.317,3 tys. zł. oraz
- Działania 1.5 „Daj sobie szansę” - 681,5 tys. zł.

Łączna kwota wydatkowana na aktywizację rynku pracy wyniosła 29.112,5 tys. zł.

Analiza bezrobocia

Poziom i stopa bezrobocia

Działania Rządu, władz samorządowych i unijne środki wsparcia pozytywnie wpłynęły na ograniczenie liczby osób bezrobotnych. Tendencje wyhamowania a nawet spadku poziomu bezrobocia rozpoczęły się już w 2003 roku.

Analiza liczby osób bezrobotnych w 2007 roku wskazywała, iż następował stały spadek bezrobocia. Niewielkie, wynoszące 1,58% oraz 0,06% wzrosty odnotowano w styczniu i lutym oraz w końcu roku, tj. w listopadzie (0,61%) i grudniu (4,75%). Wzrost bezrobocia w okresach zimowych jest stałą, cykliczną tendencją. Wpływ na to ma głównie zakończenie prac sezonowych.

W obszarze działania PUP w Kielcach, w porównaniu z końcem 2006 nastąpił spadek liczby zarejestrowanych osób bezrobotnych o 4.447 osób, tj. 15,08%. Był on podyktowany wieloma czynnikami: utrzymującym się wzrostem gospodarczym oraz migracją zarobkową.

Nie bez znaczenia jest również fakt, iż Urząd dysponował znacznie większymi środkami na aktywizację bezrobotnych. Na jednego bezrobotnego w końcu roku średnio przypadało 1.171,93 zł., tj. o 33,47% więcej niż 2006 roku.

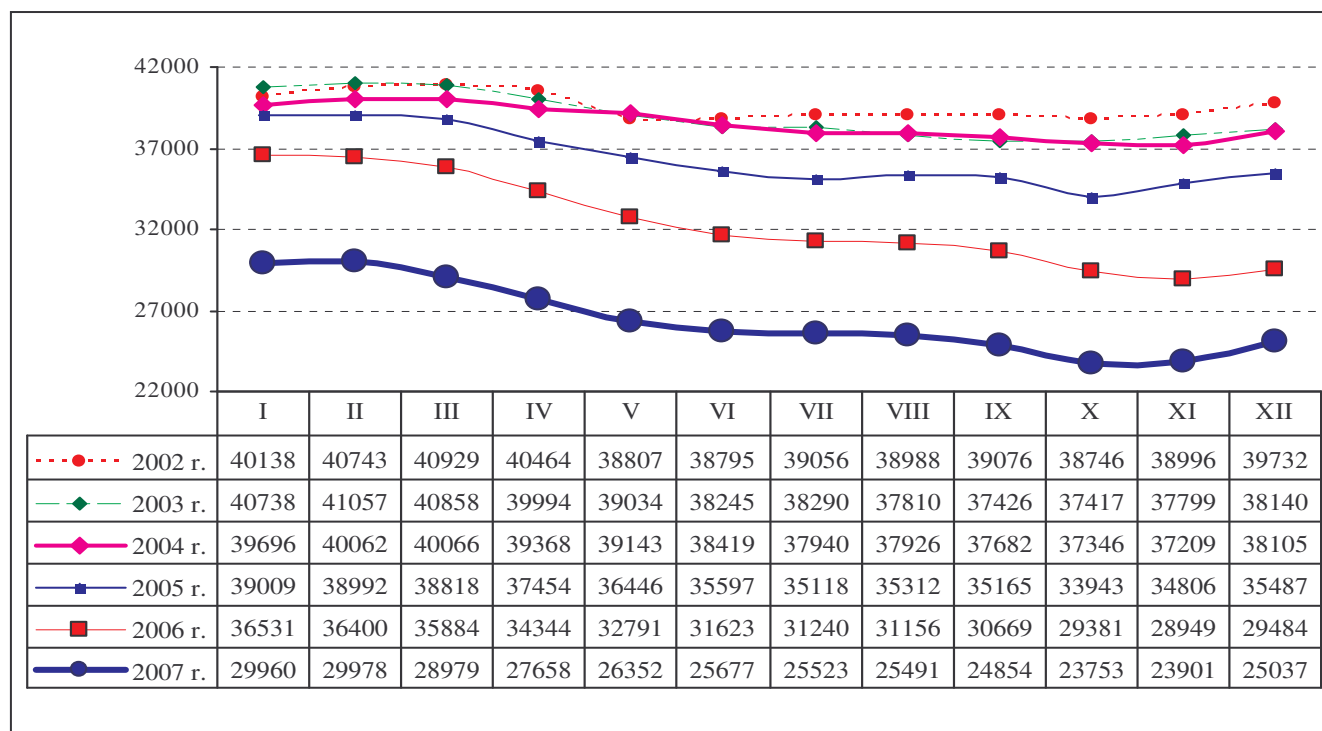
Liczba bezrobotnych zarejestrowanych w PUP Kielce na dzień 31.12.2007 roku wynosiła 25.037 osób, w tym:

- w powiecie kieleckim – 14.296 osób, (57,09% ogółu PUP),
- w mieście Kielce -10.741 osób, (42,91% ogółu PUP),
- 13.536 bezrobotnych kobiet, (54,06% ogółu PUP),
 - w powiecie kieleckim – 7.783 kobiety, (54,44% w stosunku do liczby osób bezrobotnych z obszaru powiatu kieleckiego),
 - w mieście Kielce – 5.753 kobiety, (53,56% w stosunku do liczby osób bezrobotnych z obszaru Kielc),
- 13.284 - bezrobotnych zamieszkałych na wsi, (53,05% ogółu PUP),
- 4.117 - bezrobotnych do 25 roku życia, (16,44% ogółu PUP),

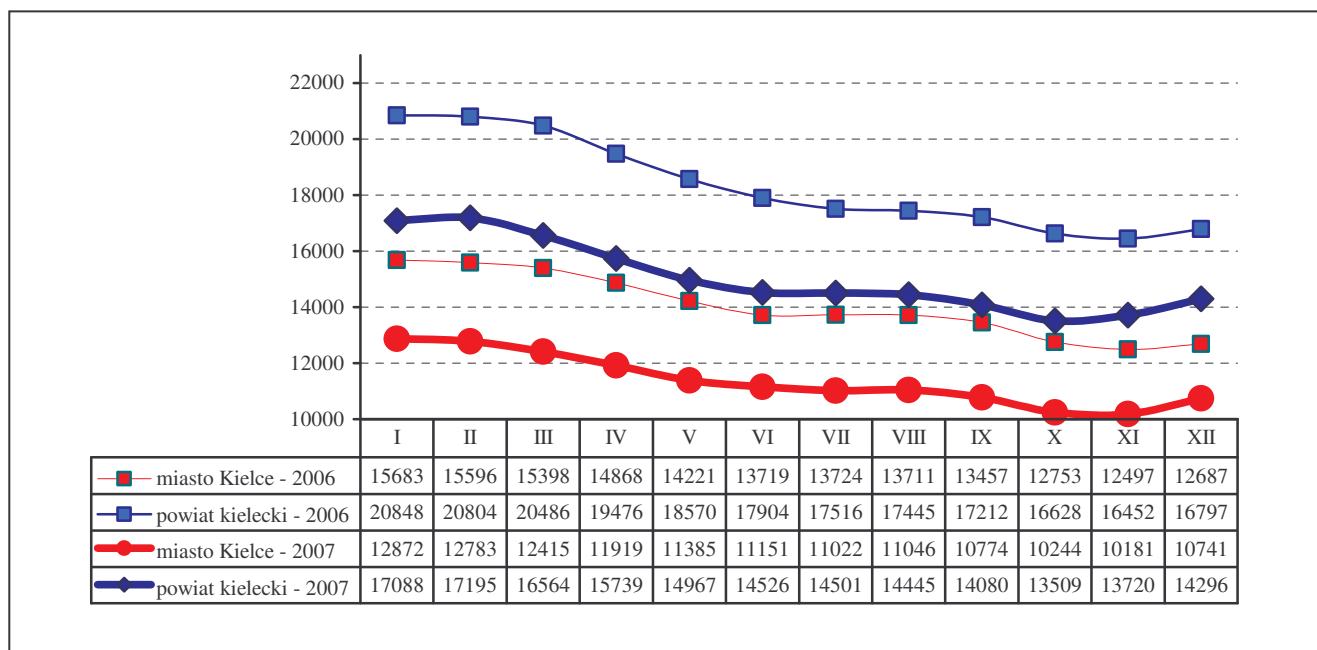
- w powiecie kieleckim – 2.780 osób, (19,44% w stosunku do liczby osób bezrobotnych z obszaru powiatu kieleckiego),
- w mieście Kielce – 1.337 osób, (12,44% w stosunku do liczby osób bezrobotnych z obszaru Kielc),
- 5.178 bezrobotnych powyżej 50 roku życia, (20,68% ogółu PUP),
 - w powiecie kieleckim – 2.393 osoby, (16,73% w stosunku do liczby osób bezrobotnych z obszaru powiatu kieleckiego),
 - w mieście Kielce – 2.785 osób, (25,92% w stosunku do liczby osób bezrobotnych z obszaru Kielc),
- 16.802 osoby – długotrwale bezrobotne, (67,10% ogółu PUP),
 - w powiecie kieleckim – 9.830 osób, (68,76% w stosunku do liczby osób bezrobotnych z obszaru powiatu kieleckiego),
 - w mieście Kielce – 6.972 osoby, (64,91% w stosunku do liczby osób bezrobotnych z obszaru Kielc),
- 2.257 osób bezrobotnych z prawem do zasiłku, (9,01 % ogółu PUP),
 - w powiecie kieleckim – 1.295 osób, (9,05 % w stosunku do liczby osób bezrobotnych z obszaru powiatu kieleckiego),
 - w mieście Kielce – 962 osoby, (8,95% w stosunku do liczby osób bezrobotnych z obszaru Kielc),
- 821 bezrobotnych niepełnosprawnych, (3,27% ogółu PUP),
 - w powiecie kieleckim - 271 osób, (1,89% w stosunku do liczby osób bezrobotnych z obszaru powiatu kieleckiego),
 - w mieście Kielce - 550 osób. (5,12% w stosunku do liczby osób bezrobotnych z obszaru Kielc).

Porównując poziom bezrobocia z końca 2007 roku w stosunku do lat ubiegłych można stwierdzić, że liczba osób bezrobotnych była niższa o: 36,98% w stosunku do 2002 roku, 34,35% do 2003 roku, 34,29% do 2004 roku, 29,44% do 2005 roku oraz 15,08% do 2006 roku.

Wykres 1. Liczba osób bezrobotnych zarejestrowanych w PUP Kielce w okresie od stycznia 2002 do grudnia 2007 roku.

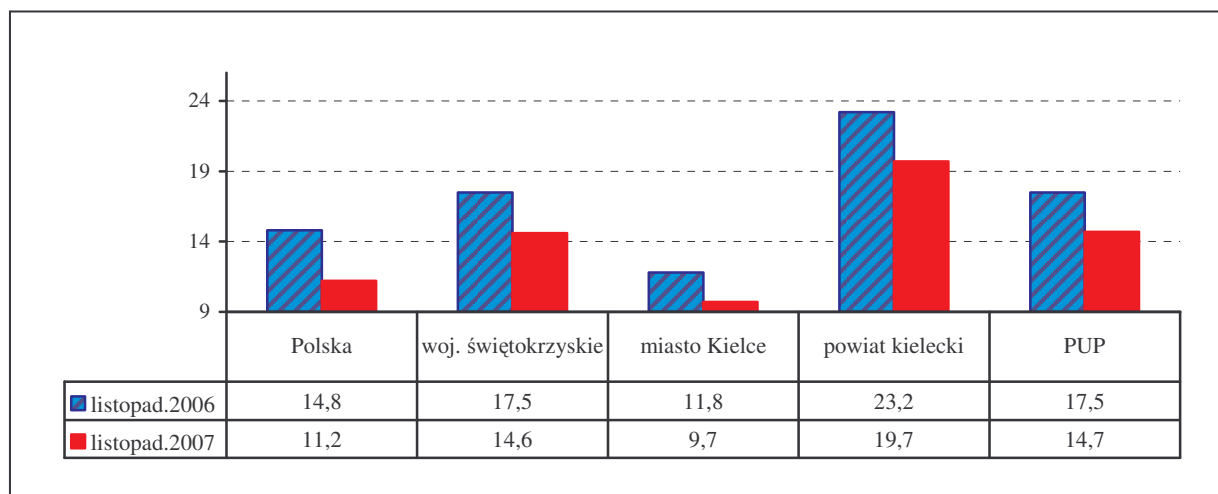


Wykres 2. Liczba osób bezrobotnych w powiecie kieleckim i mieście Kielce.



Liczba osób bezrobotnych w powiecie kieleckim w końcu 2007 roku wynosiła 14.296 i była niższa w porównaniu do 2006 roku o 2.501 osób (14,88%), natomiast w mieście Kielce wynosiła 10.741 osób i była niższa o 1.946 osób (15,33%).

Wykres 3. Stopa bezrobocia w listopadzie 2006 i 2007 roku



Wysokość stopy bezrobocia w listopadzie 2007 roku w porównaniu do stanu na koniec listopada 2006 roku była niższa w powiecie kieleckim o 3,5 punktu procentowego a w mieście Kielce o 2,1 punktu procentowego. Średnio dla obszaru działania PUP Kielce wysokość stopy bezrobocia zmniejszyła się o 2,8 punktu procentowego.

Wysokość stopy bezrobocia ma wpływ na ustalenie okresu pobierania zasiłku przez osoby bezrobotne. Zarówno dla mieszkańców powiatu kieleckiego jak i miasta Kielce w 2007 roku wynosił 6 miesięcy. Spowodowane było to tym, że wskaźnik stopy bezrobocia obliczany był dla całego Urzędu (tzn. dla powiatu kieleckiego i miasta Kielce) i nie przekraczał 125% średniej krajowej.

Od stycznia 2008 roku zgodnie z nowelizacją ustawy o promocji zatrudnienia i instytucjach rynku pracy czas pobierania zasiłku dla osób bezrobotnych będzie zróżnicowany dla mieszkańców obu powiatów. Dla miasta Kielce będzie trwał nadal 6 miesięcy, natomiast dla mieszkańców powiatu kieleckiego 12 miesięcy.

Podstawowe kategorie osób bezrobotnych w powiecie kieleckim

Bezrobotne kobiety i mężczyźni

Na koniec grudnia 2007 roku zarejestrowane były: 7.783 kobiety i 6.513 mężczyzn udział ich wynosił odpowiednio: 54,44% i 45,56% - (w grudniu 2006r. – 8.981 kobiet - 53,47% i 7.816 mężczyzn – 46,53%). Liczba zarejestrowanych bezrobotnych kobiet w porównaniu do końca 2006 roku była niższa o 1.198, natomiast mężczyzn o 1.303 osoby.

Osoby niepełnosprawne

Na koniec grudnia roku 2007 w rejestrach PUP Kielce pozostawało zarejestrowanych 271 osób bezrobotnych niepełnosprawnych (o 23 osoby mniej niż w grudniu 2006 roku). Stanowiły one 1,9% ogółu osób bezrobotnych.

Osoby do 25 roku życia

W grudniu 2007 roku w PUP Kielce pozostawało zarejestrowanych 2.780 osób bezrobotnych do 25 roku życia (o 920 osób mniej niż w grudniu 2006 roku). Stanowiły one 19,45% ogółu osób bezrobotnych.

Osoby do 27 roku życia, które ukończyły szkołę wyższą

Według stanu na 31 grudnia 2007 roku w PUP Kielce zarejestrowane były 164 osoby bezrobotne do 27 roku życia, które ukończyły szkołę wyższą (o 11 osób więcej niż w grudniu 2006 roku). Stanowiły one 1,15% ogółu osób bezrobotnych.

Osoby powyżej 50 roku życia

Na koniec grudnia 2007 roku w PUP Kielce pozostawały zarejestrowane 2.393 osoby bezrobotne powyżej 50 roku życia (o 2 osoby mniej niż w grudniu 2006 roku). Stanowiły one 16,74% ogółu osób bezrobotnych.

Osoby długotrwale bezrobotne

W grudniu 2007 roku w rejestrach Urzędu zarejestrowanych było 9.830 osób długotrwale bezrobotnych (o 2.227 osób mniej niż w grudniu 2006 roku). Stanowiły one 68,76% ogółu osób bezrobotnych.

Osoby samotnie wychowujące co najmniej jedno dziecko do 7 roku życia

Według stanu na 31 grudnia 2007 roku w rejestrach PUP pozostawały zarejestrowane 232 osoby bezrobotne samotnie wychowujące co najmniej jedno dziecko do 7 roku życia (o 24 osoby więcej niż w grudniu 2006 roku). Stanowiły one 1,62% ogółu osób bezrobotnych.

Osoby bez kwalifikacji zawodowych

Na koniec grudnia 2007 roku w rejestrach PUP Kielce zarejestrowanych było 3.961 osób bez kwalifikacji zawodowych (o 644 osoby mniej niż w grudniu 2006 roku). Stanowiły one 27,71% ogółu osób bezrobotnych.

Osoby poszukujące pracy

Klientami PUP Kielce są także osoby poszukujące pracy i niepełnosprawne nie pozostające w zatrudnieniu. Na koniec grudnia 2007 roku zarejestrowanych było 485 osób poszukujących pracy, tj. o 126 osób mniej niż w grudniu 2006 roku (611 osób).

Wśród osób niepełnosprawnych i nie pozostających w zatrudnieniu zarejestrowanych było 131 osób, tj. o 1 osobę mniej niż w końcu grudnia 2006 roku (132 osoby).

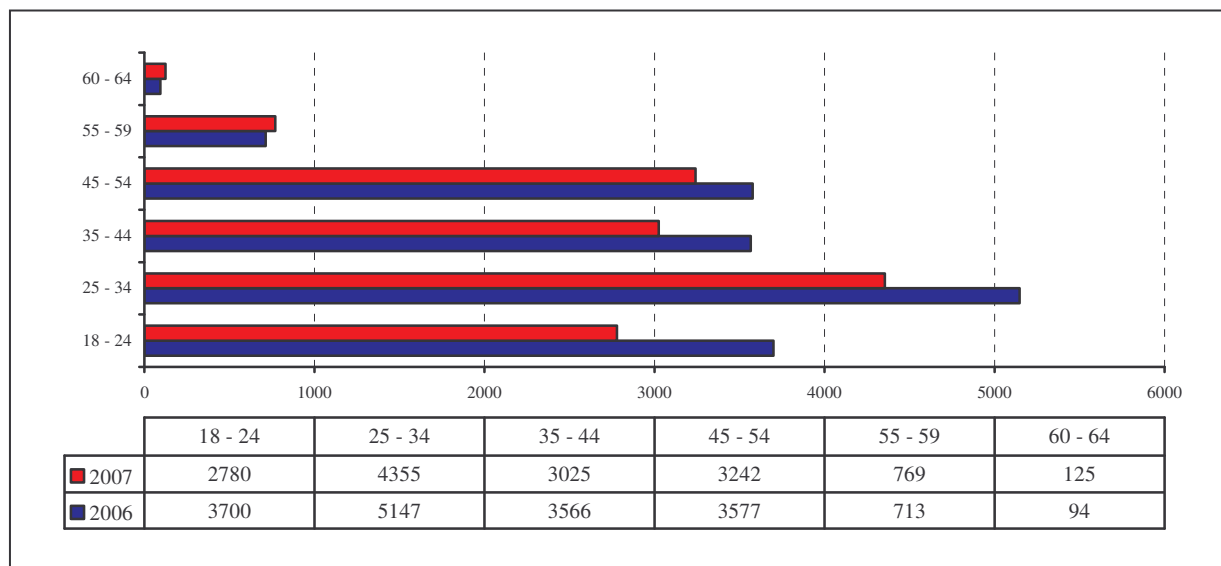
Bezrobotni z obszaru powiatu kieleckiego według wieku, poziomu wykształcenia, stażu pracy i czasu pozostawania bez pracy

Według wieku

Wśród osób zarejestrowanych w PUP Kielce bez pracy najczęściej pozostają ludzie młodzi. W grudniu 2007 roku zarejestrowanych było 4.355 osób bezrobotnych w wieku 25 - 34 lata, tj. 30,46% ogółu.

Kolejną grupą to bezrobotni w wieku 18 - 24 lata – 2.780 osób, udział tej grupy wyniósł 19,45%. Łącznie osoby w wieku 18 - 34 lata stanowiły 49,91% ogółu osób bezrobotnych.

Wykres 4. Bezrobotni według wieku.



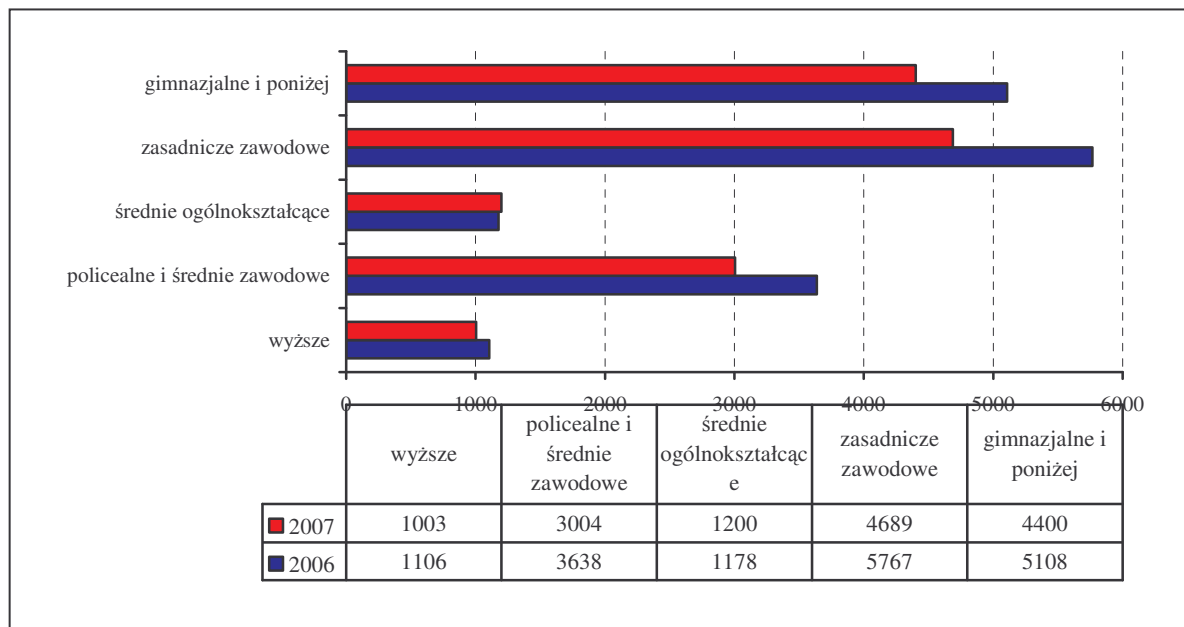
Udział bezrobotnych w pozostałych grupach wiekowych:

- 35- 44 lata – 3.025 osób, tj. 21,16%,
- 45-54 lata – 3.242 osoby, tj. 22,68%,
- 55-59 lat – 769 osób, tj. 5,38%,
- 60-64 lata – 125 osób, tj. 0,87%.

Według poziomu wykształcenia.

Przyjmując za kryterium poziom wykształcenia, najwięcej osób bezrobotnych posiadało wykształcenie zasadnicze zawodowe – 4.689, tj. 32,8% ogółu oraz gimnazjalne i poniżej – 4.400 osób, tj. 30,78%. Łącznie te dwie grupy stanowiły – 63,58% ogółu bezrobotnych.

Wykres 5. Bezrobotni według poziomu wykształcenia.

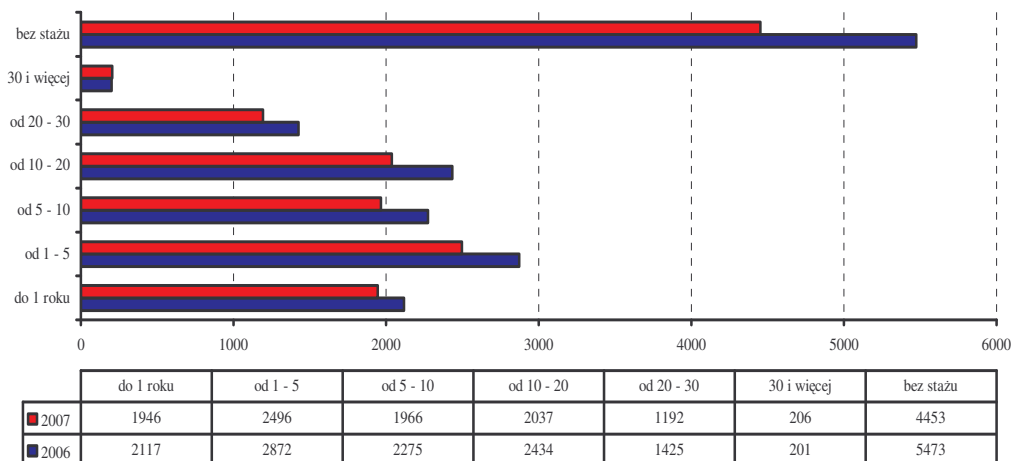


- Świadectwo ukończenia szkół policealnych i średnich zawodowych posiadały 3.004 osoby, tj. 21,01% ogółu zarejestrowanych,
- średnich ogólnokształcących – 1.200 osób, tj. 8,39% ogółu zarejestrowanych,
- dyplomem ukończenia studiów wyższych legitymowało się 4.689 osób, tj. 32,8% ogółu zarejestrowanych.

Według stażu pracy

Najliczniejszą grupę spośród zarejestrowanych osób bezrobotnych stanowiły osoby bez stażu pracy – 4.453, co stanowiło 31,15% ogółu zarejestrowanych w PUP Kielce.

Wykres 6. Bezrobotni według stażu pracy.

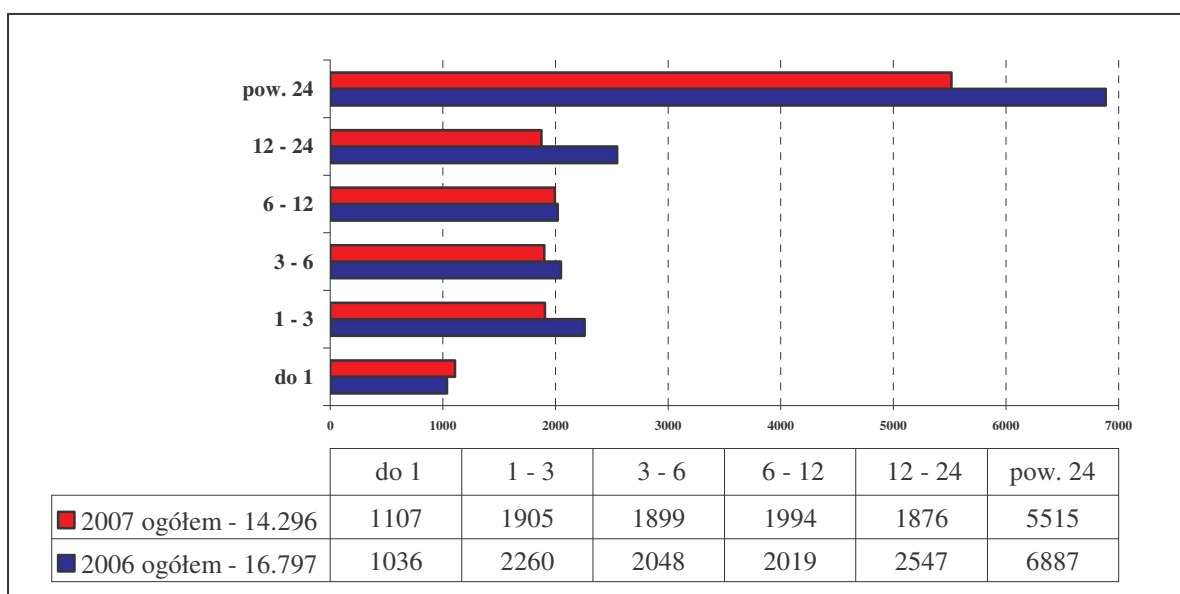


Spośród osób bezrobotnych, najczęściej posiadało niewielki staż pracy to znaczy: od 1 do 5 lat – 2.496 osób, co stanowiło 17,46%, bardzo krótko do 1 roku pracowało 1.946 osób, tj. 13,61%, natomiast od 5 do 10 lat – 1.966 osób, co stanowiło 13,75% ogółu bezrobotnych. Kolejne grupy, to bezrobotni legitymujący się długim stażem pracy : od 10 do 20 lat – 2.037 osób co stanowiło 14,25%, od 20 do 30 lat – 1.192 osoby, tj. 8,34% oraz 30 lat i więcej – 206 osób co stanowiło 1,44%.

Według czasu pozostawania bez pracy

Biorąc pod uwagę czas pozostawania bez pracy, najliczniejszą grupę spośród zarejestrowanych bezrobotnych w PUP stanowiły osoby bezrobotne zarejestrowane powyżej 24 miesięcy – 5.515 osób, stanowiły one 38,51% ogółu zarejestrowanych.

Wykres 7. Bezrobotni według czasu pozostawania bez pracy.



Znaczący udział stanowiły także osoby bezrobotne pozostające bez pracy od 6 do 12 miesięcy – 1.994 osoby, tj. 13,95%. Od 1 do 3 miesięcy oczekiwało na pracę 1.905 osób, co stanowiło 13,33% od 3 do 6 miesięcy – 1.899 osób, tj. 13,28% ogółu. Najmniej osób pozostawało bez pracy do 1 miesiąca - 1.107 osób, co stanowiło 7,74%.

Liczba osób bezrobotnych w gminach powiatu kieleckiego i mieście Kielce zarejestrowanych w PUP w Kielcach

Tabela 3. Liczba osób bezrobotnych w gminach powiatu kieleckiego i mieście Kielce w okresie 31.12.2006 - 31.12.2007 roku.

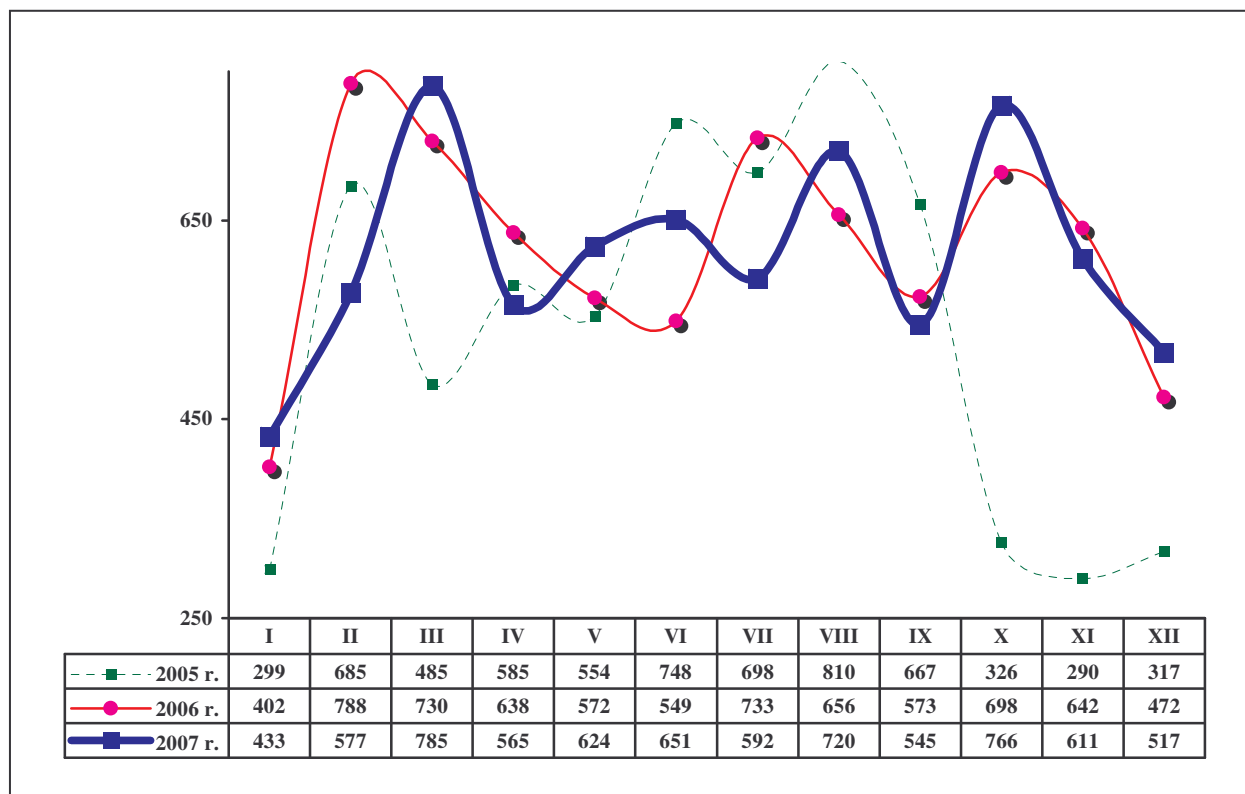
wyszczególnienie	31.12.2006	31.12.2007	spadek w osobach	spadek w %
Bieliny	772	673	spadek - 99 osób	spadek - 12,82%
Bodzentyń	880	809	spadek - 71 osób	spadek - 8,07%
Chęciny	1.242	1.027	spadek - 215 osób	spadek - 17,31%
Chmielnik	1.083	974	spadek - 109 osoby	spadek - 10,06%
Daleszyce	1.348	1.167	spadek - 181 osób	spadek - 13,43%
Górno	1.117	967	spadek - 150 osób	spadek - 13,43%
Łąków	546	498	spadek - 48 osób	spadek - 8,79%
Łopuszno	892	692	spadek - 200 osób	spadek - 22,42%
Masłów	667	567	spadek - 100 osób	spadek - 14,99%
Miedziana Góra	784	652	spadek - 132 osoby	spadek - 16,84%
Mniów	1.308	1.068	spadek - 240 osób	spadek - 18,35%
Morawica	777	649	spadek - 128 osób	spadek - 16,47%
Nowa Słupia	1.020	875	spadek - 145 osób	spadek - 14,22%
Piekoszów	1.252	1.086	spadek - 166 osób	spadek - 13,26%
Pierzchnica	385	325	spadek - 60 osób	spadek - 15,58%
Raków	534	479	spadek - 55 osób	spadek - 10,30%
Sitkówka - Nowiny	509	411	spadek - 98 osób	spadek - 19,25%
Strawczyn	772	617	spadek - 155 osób	spadek - 20,08%
Zagnańsk	909	760	spadek - 149 osób	spadek - 16,39%
Powiat kielecki	16.797	14.296	spadek - 2.501 osób	spadek - 14,89%
Miasto Kielce	12.687	10.741	spadek - 1.946 osób	spadek - 15,34%
Ogółem	29.484	25.037	spadek - 4.447 osób	spadek - 15,08%

Jak przedstawia powyższa tabela, w powiecie kieleckim liczba osób bezrobotnych zmniejszyła się z 16.797 (31.12.2006) do 14.296 osób (31.12.2007) to jest o 2.501 osób (14,89%), natomiast w Kielcach z 12.687 (31.12.2006) do 10.741 (31.12.2007) – o 1.946 osób (15,34%). Największy spadek bezrobocia, w ujęciu procentowym można zaobserwować w gminach: Łopuszno (22,42%), Strawczyn (20,08%), Sitkówka – Nowiny (19,25%), Mniów (18,35%), Chęciny (17,31%), Miedziana Góra (16,84%), Morawica (16,47%), Zagnańsk (16,39%), Pierzchnica (15,58%) oraz Masłów (14,99%). Szczegółowe zestawienie różnic w liczbie osób bezrobotnych przedstawia powyższa tabela.

Analiza ofert pracy według zawodów

W 2007 roku PUP w Kielcach dysponował 7.386 zgłoszonymi i pozyskanymi ofertami pracy, w tym 40,52% stanowiły zgłoszone z obszaru powiatu kieleckiego. Liczbę ofert pracy będących w dyspozycji Urzędu w poszczególnych miesiącach obrazuje poniższy wykres.

Wykres 8. Oferty pracy zgłoszone i pozyskane w PUP Kielce w latach 2005 - 2007.



W 2007 roku najwięcej zrealizowanych ofert pracy będących w dyspozycji PUP Kielce (w tym stażowych) dotyczyło następujących zawodów: pracownik biurowy (800), sprzedawca (791), robotnik gospodarczy (783), pracownik administracyjny (611), robotnik budowlany (221), magazynier (149), sortowacz (148), robotnik pomocniczy w przemyśle przetwórczym (144), kucharz (124), ekonomista (116), specjalista do spraw marketingu i handlu (97), sekretarka (87), kelner (75), księgowy (73), fryzjer (71), wychowawca w placówkach oświatowych, wychowawczych i opiekuńczych (58), recepcjonista (58), pracownik ochrony mienia i osób (58), tokarz (58), fizjoterapeuta (57), cukiernik (54), szwaczka (53), opiekun w domu pomocy społecznej (52), stolarz (51), kosmetyczka (49), sprzątaczką (48), introligator poligraficzny (44), technik informatyk (42), ślusarz (42), murarz (40), mechanik samochodów ciężarowych (40), kasjer handlowy (39), elektromonter instalacji elektrycznych (37), drukarz (35), handlowiec (34), mechanik samochodów osobowych (34), technik mechanik (32), kamieniarz (31), pomoc kuchenna (31), technik budownictwa (30).

Analiza pozwala stwierdzić, że wskaźnik szansy uzyskania oferty pracy nadal systematycznie wzrasta. Na jego wzrost składa się zarówno spadek liczby osób bezrobotnych jak i liczba zgłaszanych ofert pracy. Liczba osób przypadających na jedną ofertę pracy, średnio w 2007 roku wyniosła 44,27, natomiast w 2006 roku – 53,96. Dodać należy, że w dalszym ciągu borykamy się z problemem nie zgłaszania przez pracodawców do Urzędu wszystkich wolnych miejsc pracy.

Zmiany w wysokości bezrobocia i podjęcia pracy w 2007 roku

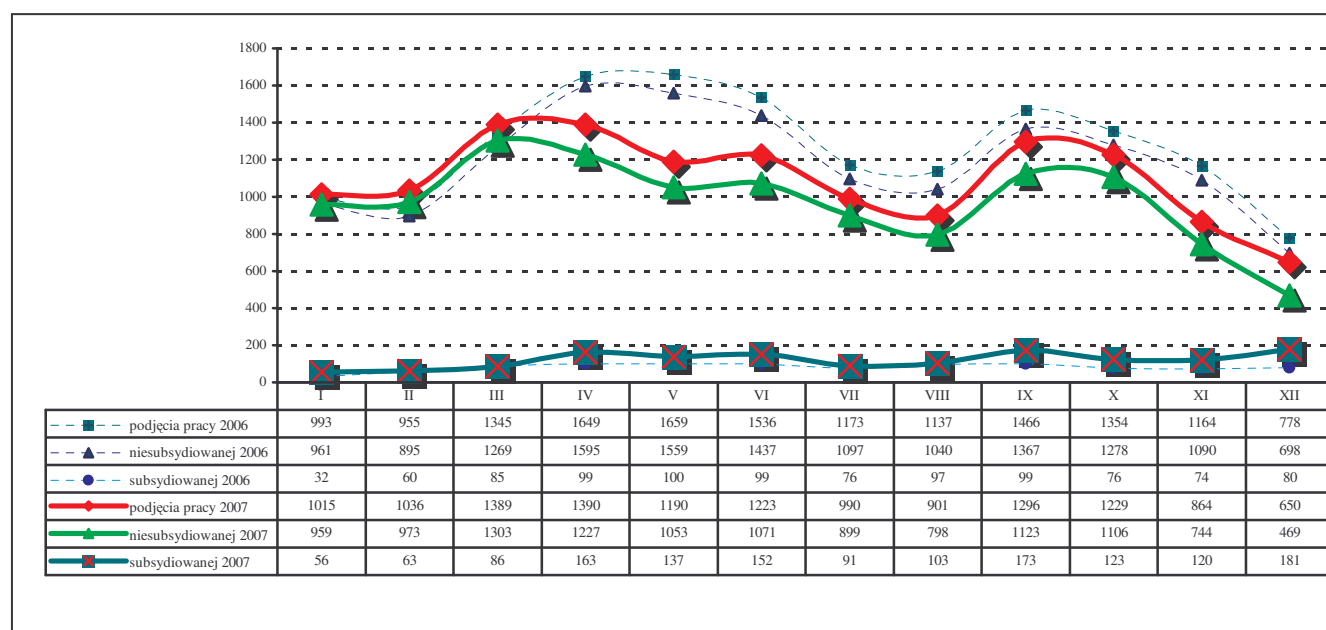
W 2007 roku zarejestrowano 28.537 osób bezrobotnych (w tym z obszaru powiatu kieleckiego 14.835 osób), to znaczy o 1.599 osób mniej w porównaniu do 2006 roku.

W 2007 roku wyrejestrowano 32.984 osoby (w tym z obszaru powiatu kieleckiego 17.336 osób), tj. o 3.155 osób mniej niż w 2006 roku w tym:

- podjęciem pracy – 13.173 osoby (w 2006 roku – 15.209 osób) w tym 7.196 osób z powiatu kieleckiego,
- podjęciem pracy niesubsydiowanej – 11.725 osób (w 2006 roku – 14.286 osób) w tym 6.340 osób z powiatu kieleckiego,
- podjęciem pracy subsydiowanej – 1.448 osób (w 2006 roku – 977 osób) w tym 856 osób z powiatu kieleckiego.

Różnica między odpływem i napływem w PUP Kielce w analizowanym okresie 2007 roku wyniosła 4.447 osób.

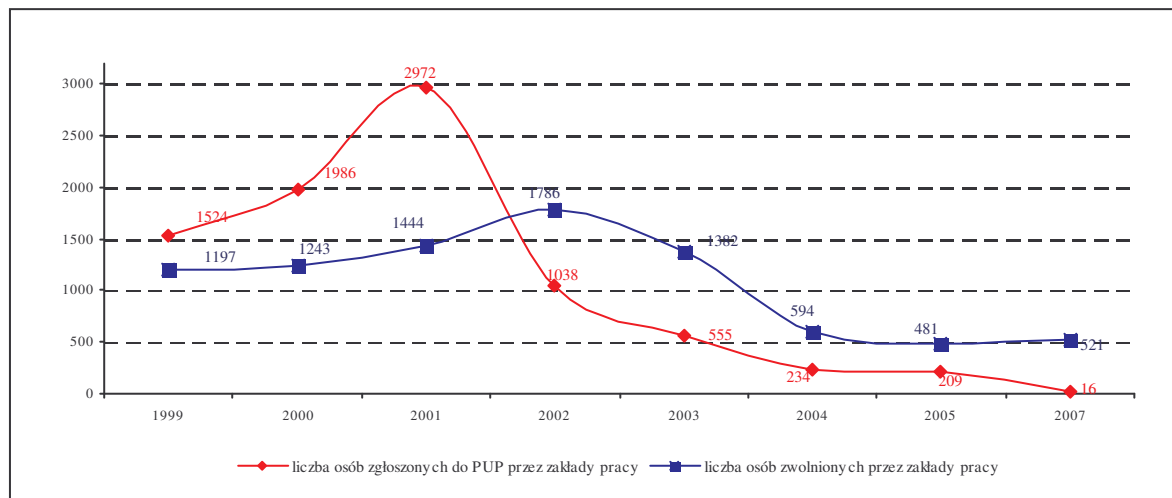
Wykres 9. Podjęcia pracy osób bezrobotnych zarejestrowanych w PUP Kielce (styczeń 2006 – grudzień 2007).



Zwolnienia z przyczyn dotyczących zakładów pracy

Według stanu na koniec 2007 roku w 4 zakładach pracy z sektora prywatnego z tegorocznych zgłoszeń pozostało do zwolnienia 16 osób.

Wykres 10. Zwolnienia i zgłoszenia rejestrowane w obszarze działania PUP Kielce w latach.1999 - 2007.



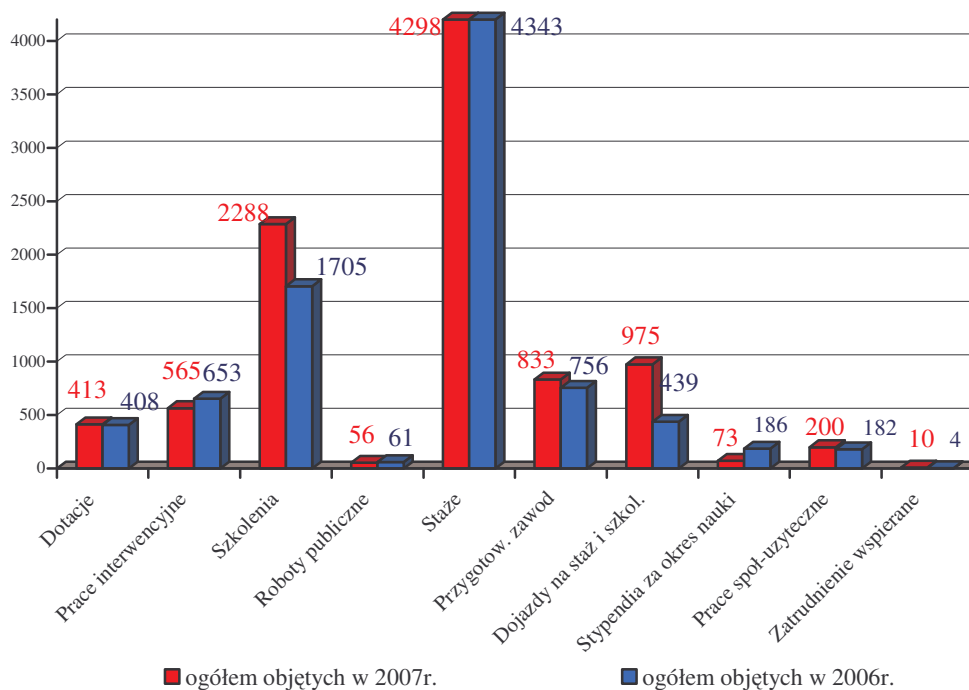
Natomiast zwolniono w 5 zakładach pracy z sektora prywatnego 482 pracowników oraz z sektora publicznego 39 osób.

W 2007 roku nie odnotowano zwolnień grupowych z zakładów pracy zlokalizowanych w obszarze powiatu kieleckiego.

Aktywizacja zawodowa

Aktywizacja zawodowa realizowana w PUP Kielce finansowana jest z środków MPiPS - Funduszu Pracy oraz z środków pozyskanych z UE.

Wykres 11. Aktywizacja zawodowa w 2006 oraz 2007 roku.



Formami aktywizacji zawodowej w 2007 roku objęto w ramach:

- prac interwencyjnych - 565 osób, środki finansowe – 1.317,4 tys. zł., (z czego z obszaru powiatu kieleckiego 507 osób),
- robót publicznych - 56 osób, środki finansowe – 166,6 tys. zł., (z czego z obszaru powiatu kieleckiego 52 osoby),
- jednorazowych dotacji na rozpoczęcie działalności gospodarczej - 413 osób, środki finansowe – 4.880,3 tys. zł., (z czego z obszaru powiatu kieleckiego 211 osób),
- dofinansowanie kosztów wyposażenia stanowisk pracy - 263 zakłady pracy na 396 stanowisk pracy, środki finansowe – 4.802,5 tys.zł., (z czego z obszaru powiatu kieleckiego 90 zakładów pracy dla 134 osób),
- programem szkoleń objęto 2.228 osób, środki finansowe – 2.627,9 tys. zł. (z czego z obszaru powiatu kieleckiego 1.130 osób),

Szkoleniami objęte zostały wszystkie osoby posiadające pisemne zapewnienie pracodawcy o zatrudnieniu pod warunkiem ukończenia określonego kursu. Jest to tzw. tryb indywidualny realizowany na podstawie wpływających wniosków osób bezrobotnych. W roku 2007 skierowano tym trybem 364 osoby - głównie na kursy podwyższające kategorie prawa jazdy, kursy dokształcające dla kierowców w zakresie przewozu rzeczy i osób, operatorów maszyn do robót ziemnych i drogowych, kursy spawalnicze.

Ponadto zorganizowano 125 kursów grupowych finansowanych ze środków Funduszu Pracy, PFRON oraz z EFS w ramach Działania 1.2, 1.3 i 1.5. Kierunki tych szkoleń zostały określone głównie na podstawie analiz rynku pracy. Wśród szkoleń zawodowych, których celem jest przyuczenie do nowego zawodu lub doskonalenie i uzupełnianie dotychczasowych umiejętności przeważały kursy podwyższające kategorie prawa jazdy, spawalnicze, operatorów maszyn drogowych i budowlanych, kierowców wózków jezdniowych, kursy przygotowujące do pracy w handlu, księgowości oraz w branży fryzjersko-kosmetycznej.

Szkoleniami objęto również pielęgniarce pozostające od dłuższego czasu bez pracy. Dzięki bezpłatnym szkoleniom mogły odnowić prawo wykonywania zawodu i po przerwie rozpocząć pracę jako w pełni wykwalifikowana kadra.

Efektywność zatrudnieniowa szkoleń pielęgniarek wynosi 100%, co oznacza, że każda przeszkolona pielęgniarka po pozytywnym zdaniu egzaminu znajduje zatrudnienie.

- staży dla młodzieży – 4.298 osób, środki finansowe –12.693,7 tys.zł., (z czego z obszaru powiatu kieleckiego 2.488 osób),
- przygotowania zawodowego w miejscu pracy – objęto 833 osoby, środki finansowe – 2.246,0 tys. zł., (z czego z obszaru powiatu kieleckiego 493 osoby),

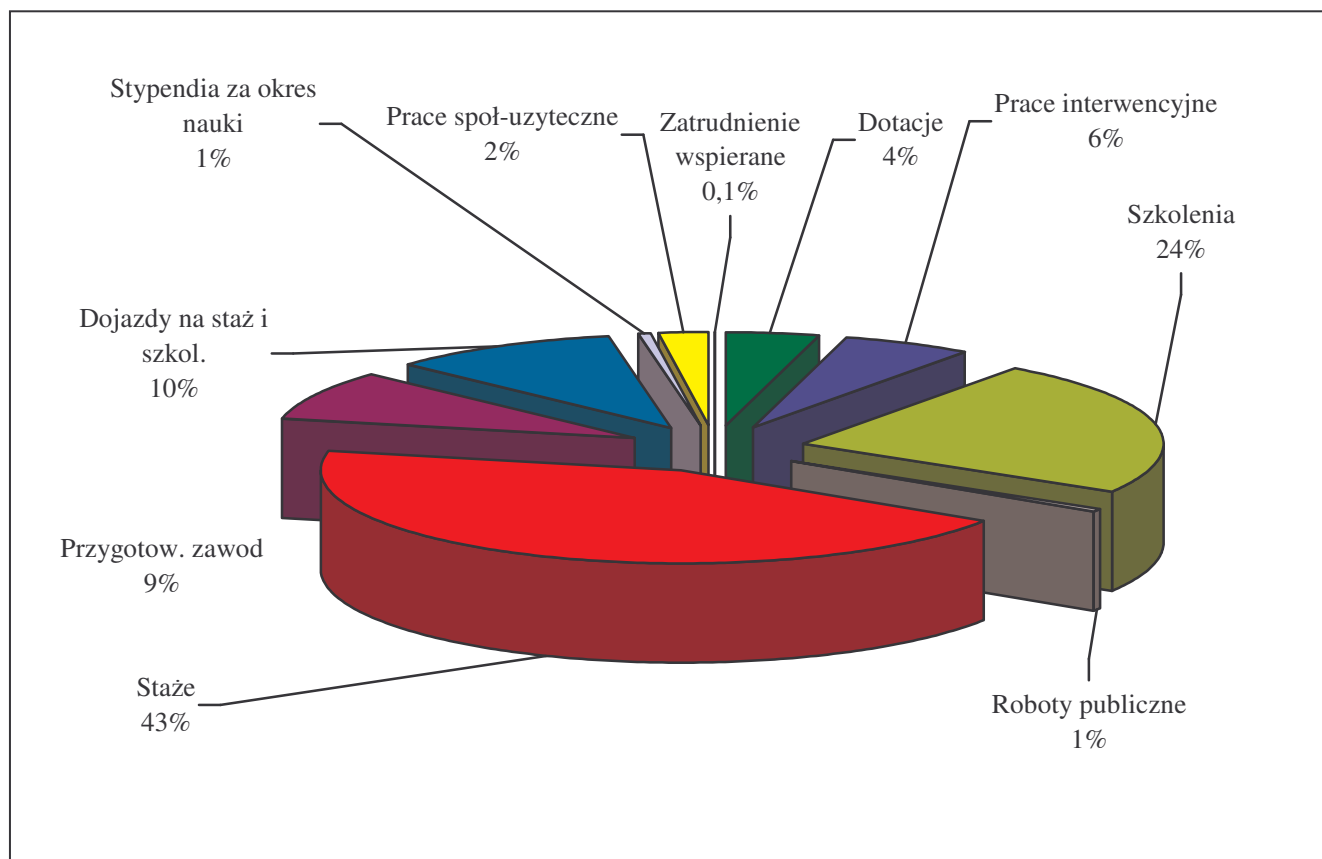
ponadto:

- refundacji dojazdów na szkolenia 975 osób, środki finansowe – 127,1 tys. zł.,
- wypłaty stypendiów za okres nauki - 73 osoby, środki finansowe – 19 tys. zł.,
- prac społecznie użytecznych – 200 osób, środki finansowe – 212,5 tys. zł., (z czego z obszaru powiatu kieleckiego 195 osób),
- zatrudnienia wspieranego – 10 osób, środki finansowe – 19,8 tys. zł.,

Programy subsydiowanego zatrudnienia jak i aktywizacji cieszą się ogromnym zainteresowaniem zarówno wśród pracodawców jak i bezrobotnych.

W PUP Kielce, zgodnie z art. 48 ustawy z dnia 20 kwietnia 2004 r. o promocji zatrudnienia i instytucjach rynku pracy (Dz. U. nr 99 poz. 1001 z późn. zm.) osobom bezrobotnym posiadającym prawo do zasiłku wypłacane są dodatki aktywizacyjne. W 2007 roku 811 osobom (w tym 358 z obszaru powiatu kieleckiego) zostały wypłacone takie dodatki, środki finansowe – 250,1 tys. zł.

Wykres 12. Aktywizacja zawodowa 2007 roku – udział procentowy.



Zadania realizowane przez Powiatowy Urząd Pracy w Kielcach finansowane są z Europejskiego Funduszu Społecznego oraz z środków Ministerstwa Pracy i Polityki Społecznej za pośrednictwem Funduszu Pracy. Wyróżnić tu można dwie podstawowe formy:

- pasywną - zasiłki oraz inne świadczenia obligatoryjne dla osób bezrobotnych (wykonanie na 31.12.2007 roku wyniosło 22.712,6 tys. zł. co stanowiło 43,83 % ogółu wydatków),

- aktywną - środki FP kierowane są do pracodawców i bezrobotnych w formie prac interwencyjnych, robót publicznych, dotacji, szkoleń, staży, przygotowania zawodowego w miejscu pracy, dojazdów na staż i szkolenie, stypendiów za okres nauki (wykonanie na 31.12.2006 roku wyniosło 29.112,5 tys. zł. i stanowiło 56,17 % ogółu wydatków).



W ramach pozyskanych środków z Unii Europejskiej w ciągu 2007 roku realizowano niżej wymienione projekty w ramach SPO RZL:

Projekt pod nazwą „**Aktywna młodzież**” realizowany w ramach SPO RZL **Działanie 1.2**, współfinansowany z EFS dotyczył aktywizacji zawodowej młodzieży do 25 roku życia i absolwentów wszystkich typów szkół. Wartość projektu na lata 2006 i 2007 wynosiła 14.081.139,67 zł., zakładana liczba beneficjentów ostatecznych 4.870 osób.

W od 01.01.2006 do 31.12.2007 w ramach realizacji projektu z Działania 1.2 objęto działaniami aktywizacyjnymi grupę 5.020 beneficjentów ostatecznych z 4870 zaplanowanych na cały okres realizacji, w tym pośrednictwem pracy 5.020 osób, doradztwem i poradnictwem zawodowym 337 osób, stażami 3.617 osób, zatrudnieniem subsydiowanym (prace interwencyjne) 83 osoby i szkoleniami 755 osób oraz przyznaliśmy 114 osobom jednorazowe środki na podjęcie działalności gospodarczej.

Projekt pod nazwą „**Szansa na sukces**” z EFS w ramach SPO RZL **Działanie 1.3** dotyczył aktywizacji zawodowej osób długotrwale bezrobotnych. Wartość projektu 7.810.351,34 zł., zakładana liczba beneficjentów ostatecznych 2.175 osób.

W od 01.01.2006 do 31.12.2007 w ramach realizacji projektu z Działania 1.3 objęto działaniami aktywizacyjnymi grupę 2.172 beneficjentów ostatecznych z 2.175 zaplanowanych na cały okres realizacji, w tym pośrednictwem pracy 2.172 osoby, doradztwem i poradnictwem zawodowym 320 osób, przygotowaniem zawodowym w miejscu pracy 184 osoby, zatrudnieniem subsydiowanym (prace interwencyjne) 380 osób i szkoleniami 595 osób oraz przyznaliśmy 423 osobom jednorazowe środki na podjęcie działalności gospodarczej.

Działanie 1.1 „Z duchem czasu” - projekt zakłada doskonalenie kadr publicznych służb zatrudnienia poprzez studia podyplomowe. Wartość projektu 228.460,35 zł, zakładana liczba beneficjentów ostatecznych - 39 pracowników PUP Kielce, natomiast od lipca 2007r. – 42 pracowników (realizacja od 01.12.2006r. do 31.03.2008r.).

W ramach projektu beneficjenci ostateczni w 2007 roku podjęli studia podyplomowe na kierunkach: Poradnictwo zawodowe (23 pracowników PUP) i Pośrednictwo pracy (19 pracowników PUP), które wynikają z charakteru wykonywanej przez nich pracy.

Od lutego 2007 roku realizujemy **Działanie 1.5 „Daj sobie szansę”**. Realizacja trwała będzie do końca marca 2008 roku. Program dotyczy osób zagrożonych wykluczeniem społecznym,

zarejestrowanych powyżej 24 miesięcy nieprzerwanie od ostatniej rejestracji. Wartość projektu – 879.855,44 zł. Planowana liczba beneficjentów – 515 osób. Do 31.12.2007 roku w ramach realizacji projektu objęto 410 osób następującymi formami wsparcia: 410 osób – pośrednictwem pracy i poradnictwem zawodowym, 54 osoby – przygotowaniem zawodowym w miejscu pracy, 86 osób – pracami interwencyjnymi, 270 osób – szkoleniem zawodowym.

Podsumowanie

Rozwój gospodarki oraz otwarcie rynków unijnych mają niezaprzeczalny wpływ na kształtowanie się rynku pracy. Spadek bezrobocia odnotowywany w PUP Kielce może zostać wyhamowany ze względu na brak odpowiednich kwalifikacji osób bezrobotnych w stosunku do potrzeb rynku pracy (liczba osób z obszaru powiatu kieleckiego bez żadnych kwalifikacji zawodowych stanowi 27,7% ogółu osób zarejestrowanych). Aby temu zapobiec Urząd rozwija kształcenie ustawiczne przez różnego rodzaju kursy i szkolenia oraz przez rozwój aktywnych form przeciwdziałania bezrobociu. W celu zwiększenia liczby osób formami aktywizacji, PUP Kielce aplikuje o dodatkowe środki z EFS. W 2007 roku, ich udział stanowił 35,65% ogółu środków na finansowanie programów na rzecz promocji zatrudnienia, łagodzenia skutków bezrobocia i aktywizacji zawodowej jakimi dysponował PUP Kielce.

Pomimo podejmowanych działań i sukcesywnego spadku stopy bezrobocia pozostaje ono nadal na zbyt wysokim poziomie. Brak wolnych miejsc pracy zmusza wielu mieszkańców Kielc i powiatu kieleckiego do jej poszukiwania poza granicami województwa czy też kraju, co w konsekwencji powoduje nasilanie się ruchu emigracyjnego.

Wysoki stopień bezrobocia występujący na terenie powiatu kieleckiego wymusza aktywne podejście do inwestorów, tak krajowych jak i zagranicznych. Inwestorzy, w procesie podejmowania decyzji o lokalizacji inwestycji, kierują się różnymi uwarunkowaniami mającymi wpływ na rentowność zainwestowanego kapitału, między innymi możliwością szybkiego, w miarę taniego nabycia uzbrojonych gruntów oraz taniej siły roboczej.

Dalszy spadek bezrobocia a przez to wzrost zatrudnienia w regionie, PUP Kielce upatruje między innymi w rozwoju infrastruktury powiatu oraz w zwiększeniu liczby inwestycji. Powiat kielecki jest dobrze usytuowany, bogactwo zasobów naturalnych, możliwość zakupu gruntów oraz istniejący kapitał ludzki roją nadzieję na przyszłość. Już dziś widać lokowanie wielu firm w obrębie przykieleckich gmin.

Wzrost gospodarczy ma również duży wpływ na powstawanie nowych miejsc pracy. W 2007 roku PUP Kielce dysponował 7.386 zgłoszonymi i pozyskanymi ofertami pracy, tj. o 0,9%

mniej niż w roku 2006 ale o 12,48% więcej niż w 2005 roku i 19,99% niż w roku 2004. Obszar działania PUP Kielce obejmuje swym zasięgiem 38,8% podmiotów gospodarczych województwa świętokrzyskiego z czego powiat kielecki 11,7% (drugie miejsce w województwie po mieście Kielce).

W 2007 roku działania Powiatowego Urzędu Pracy w Kielcach ukierunkowane były na udzielenie jak największej pomocy osobom w szczególnej sytuacji na rynku pracy (art. 49 ustawy o promocji zatrudnienia i instytucjach rynku pracy). W grupie osób do 25 roku życia udało się zmniejszyć liczbę osób o 920, tj., 24,86%, wśród osób długotrwale bezrobotnych o 2.227 osób, tj. 18,47%, wśród osób bez kwalifikacji zawodowych o 914, tj., 19,84% i niepełnosprawnych o 7,82%. Niewielki wzrost odnotowano wśród osób do 27 roku życia, które ukończyły szkołę wyższą - o 11 osób oraz samotnie wychowujące co najmniej jedno dziecko do 7 roku życia - o 24 osoby.

Nowelizacja ustawy o promocji zatrudnienia przyniosła możliwość zwiększenia wachlarza osób mogących zostać objętymi formami subsydiowanego zatrudnienia. Ustawodawca przewidział pomoc dla:

- bezrobotnych do 25 roku życia,
- bezrobotnych długotrwale lub kobiet, które nie podjęły zatrudnienia po urodzeniu dziecka,
- bezrobotnych powyżej 50 roku życia,
- bezrobotnych bez kwalifikacji zawodowych, bez doświadczenia zawodowego lub bez wykształcenia średniego,
- bezrobotnych samotnie wychowujących co najmniej jedno dziecko do 18 roku życia,
- bezrobotnych, którzy po odbyciu kary pozbawienia wolności nie podjęli zatrudnienia.

Rok 2007 można określić bardzo pozytywnie, przyniósł on spadek bezrobocia, dalszy wzrost gospodarczy oraz stabilizację rynku pracy. PUP w Kielcach nie borykał się z brakiem środków na aktywizację zawodową. Rozpoczęto reorganizację Urzędu celem ostatecznego przystosowania do wymogów standaryzacji usług Publicznych Służba Zatrudnienia. Jednak działania te nie odbywają się bez utrudnień. Wiele nowych wymogów wymaga dużo większego nakładu pracy, wzrosła liczba zadań i obowiązków dotyczących pracy z Klientem. Zakończył się również okres współfinansowania aktywnych form z SPO RZL. W roku 2008 rozpoczyna się nowy Program Operacyjny Kapitał Ludzki o środki z którego PUP w Kielcach będzie aplikował.

Sytuacja gospodarcza w województwie świętokrzyskim – listopad 2007 roku (wybrane dane – komunikat Urzędu Statystycznego w Kielcach)

Na podstawie danych GUS za główną przyczynę spadku bezrobocia upatruje się we wzroście gospodarczym. W okresie styczeń-listopad 2007r. przeciętne zatrudnienie było o 5,3% wyższe niż

w analogicznym okresie 2006 roku i osiągnęło poziom 111.336 osób (w kraju – wzrost o 4,7%). Na przestrzeni jedenastu miesięcy 2007 zatrudnienie zwiększyło się jedynie w sektorze prywatnym o 6,2% (do 96.372 osób), natomiast w publicznym odnotowano spadek o 0,4% (do 14.964 osób). W omawianym okresie zatrudnienie ograniczono tylko w firmach transportowych, gospodarki magazynowej i łączności (o 4,7%). Z kolei w największym stopniu wzrosło ono w górnictwie (o 13,5%) i obsłudze nieruchomości i firm (o 12,0%).

W sektorze przedsiębiorstw największy roczny wzrost zatrudnienia odnotowano w górnictwie (o 15,3%) oraz w obsłudze nieruchomości i firm (o 14,0%). Spadek nastąpił jedynie w dwóch sekcjach, tj w transporcie, gospodarce magazynowej i łączności (o 4,3%) oraz hotelach i restauracjach (o 0,1%). Spośród działów przetwórstwa przemysłowego znaczących pod względem liczby zatrudnionych najbardziej wzrosła ona w produkcji drewna i wyrobów z drewna oraz ze słomy i wikliny (o 15,8%) i w produkcji wyrobów z metali (o 11,3%), natomiast obniżyła się w produkcji artykułów spożywczych i napojów – o 13,4%.

W skali 2007 roku wysoki wzrost produkcji przemysłowej odnotowano w wytwarzaniu i zaopatrywaniu w energię elektryczną, gaz, wodę (o 43,0%). W mniejszym stopniu zwiększyło przychody ze sprzedaży przetwórstwo przemysłowe (o 7,1%). Z kolei górnictwo odnotowało spadek o 5,4%.

Spośród działów o znaczącym udziale w produkcji sprzedanej przemysłu najwyższy wzrost w porównaniu z analogicznym okresem roku 2006 wystąpił, w produkcji drewna i wyrobów z drewna oraz ze słomy i wikliny – o 51,4% oraz wytwarzaniu i zaopatrywaniu w energię elektryczną, gaz, parę wodną i gorącą wodę – o 45,0%. Szybko rosła sprzedaż przedsiębiorstw zajmujących się produkcją maszyn i urządzeń, która przekroczyła poziom 2006 roku o 25,3%. Wysoką dynamikę, choć nieco mniejszą niż przed miesiącem, notowano w produkcji pojazdów samochodowych przyczep i naczep oraz produkcji metalowych wyrobów gotowych, w których sprzedaż zwiększyła się odpowiednio o: 19,9% i 15,2%. Spadek tempa wzrostu objął również mającą największy udział w produkcji sprzedanej przemysłu produkcję wyrobów z pozostałych surowców niemetalicznych. Spadek produkcji sprzedanej wystąpił m in. w: produkcji artykułów spożywczych i napojów oraz pozostałym górnictwie.

Sprzedaż hurtowa zrealizowana w listopadzie 2007 roku w przedsiębiorstwach handlowych i niehandlowych wyniosła 1.138,1 mln zł i była o 0,9% wyższa w stosunku do listopada 2006r. Sprzedaż detaliczna w przedsiębiorstwach handlowych i niehandlowych w listopadzie 2007r. ukształtowała się na poziomie 461,1 mln zł, co oznacza jej wzrost o 17,0% w stosunku do listopada 2006 roku.

W listopadzie 2007 r. przedsiębiorstwa budowlane zrealizowały przychód ze sprzedaży wyrobów i usług w kwocie 229,3 mln zł (w bieżących cenach bazowych), tj. o 37,3% wyższy niż w 2006 roku. Produkcja budowlano-montażowa w listopadzie 2007r. ukształtowała się na poziomie 173,3 mln zł i tym samym wzrosła (licząc w cenach bieżących) w porównaniu z listopadem 2006r. o 31,5%. W kraju (w cenach stałych) była ona o 11,1% wyższa niż przed rokiem.

Wzrost produkcji budowlano – montażowej w stosunku do listopada 2006 r. wystąpił w jednostkach zajmujących się wznoszeniem obiektów budowlanych; inżynierią lądową i wodną (o 34,6%) oraz wykonywaniem instalacji budowlanych (o 31,4%), natomiast w przypadku jednostek zajmujących się wykończeniem robót budowlanych nastąpił spadek o 14,2%.

Udział robót inwestycyjno – modernizacyjnych w ogólnej produkcji budowlano – montażowej w listopadzie 2007 roku wyniósł 70,6% i był o 5 pkt wyższy niż w 2006 roku.

Na koniec listopada 2007 r. krajowy rejestr urzędowy podmiotów gospodarki narodowej REGON województwa świętokrzyskiego liczył 106.730 pomiotów (bez rolników indywidualnych), tj. o 0,7% więcej niż w analogicznym okresie 2006 roku.

Sektor publiczny skupiał 3.897 podmiotów, natomiast prywatny – 102.833 i stanowił 96,3% ogółu podmiotów w rejestrze. Największy udział w sektorze prywatnym miały osoby fizyczne prowadzące działalność gospodarczą (83,2%).

Ze względu na podstawowy rodzaj prowadzonej działalności najczęściej podmiotów zadeklarowało działalność z sekcji handel i naprawy – 37,6%, następnie obsługa nieruchomości i firm – 11,8% i budownictwo – 11,5%. Dalsze miejsce zajmowały działalności z sekcji: przetwórstwo przemysłowe – 9,4%, transport, gospodarka magazynowa i łączność – 7,1% oraz działalność usługowa komunalna, społeczna i indywidualna, pozostała – 6,5%.

Na koniec omawianego okresu w rejestrze zarejestrowanych było 4.305 spółek handlowych w tym 546 z udziałem kapitału zagranicznego, 11 przedsiębiorstw państwowych, 534 spółdzielnie, 155 fundacji, 2.646 stowarzyszeń i organizacji społecznych oraz 85.584 osoby fizyczne prowadzące działalność gospodarczą.

Najwięcej podmiotów działało na terenie miasta Kielce (27,1%) oraz powiatów: kieleckiego (11,7%) i ostrowieckiego (10,3%), a najmniej w powiecie kazimierskim (1,4%).