



POWIAT KIELECKI

**SPRAWOZDANIE  
Z DZIAŁALNOŚCI  
POWIATOWEGO  
URZĘDU PRACY  
W KIELCACH  
ZA 2006 ROK  
ORAZ  
INFORMACJA  
O AKTUALNEJ SYTUACJI  
NA RYNKU PRACY**

Kielce, maj 2007 roku

## Spis treści:

### **I. SPRAWOZDANIE Z DZIAŁALNOŚCI POWIATOWEGO URZĘDU PRACY W KIELCACH ZA 2006 ROK..... 3**

I. Ogólna charakterystyka działalności Powiatowego Urzędu Pracy w Kielcach .....	4
I.1. Zasoby ludzkie .....	5
Szkolenia i studia podyplomowe dla pracowników .....	5
Stan zatrudnienia .....	6
Wynagrodzenie.....	6
I.2. Zasoby techniczne.....	6
I.3. Gospodarka finansowa .....	7
Budżet .....	7
Fundusz Pracy .....	8
I.4. Dialog społeczny i partnerstwo na rynku pracy .....	10
Powiatowa Rada Zatrudnienia .....	10
Partnerstwo lokalne i dialog społeczny .....	11
II. Realizacja zadań przez PUP Kielce .....	14
II.1. Łagodzenie skutków bezrobocia .....	14
Osoby niepełnosprawne .....	15
Decyzje.....	15
Zaświadczenia .....	16
Dodatek aktywizacyjny, stypendia z tytułu kontynuacji nauki.....	16
Zwolnienia Grupowe .....	16
II.2. Promocja zatrudnienia, aktywizacja osób bezrobotnych 16	
Pośrednictwo Pracy .....	17
Usługi EURES .....	21
Pomoc w aktywnym poszukiwaniu pracy, poradnictwo i informacja zawodowa .....	23
Organizacja szkoleń .....	25
Instrumenty rynku pracy w tym formy wsparcia osób w szczególnej sytuacji na rynku pracy .....	27
Programy i projekty aktywizacji lokalnego rynku pracy .....	28
III. Organizacja i nadzór .....	29
Obsługa świadczeń finansowych .....	29
Sprawozdawczość i statystyka .....	30
Kontrola .....	30
Organizacja .....	31
Podsumowanie .....	31

### **II. INFORMACJA O AKTUALNEJ SYTUACJI NA RYNKU PRACY ..... 33**

I. Informacja o stanie bezrobocia w obszarze działania PUP Kielce (pierwsze cztery miesiące 2007 roku).....	35
II. Informacja o sytuacji finansowej Powiatowego Urzędu Pracy w Kielcach na dzień 30 kwietnia 2007 roku .....	61

POWIAT KIELECKI



I CZĘŚĆ

**SPRAWOZDANIE  
Z DZIAŁALNOŚCI  
POWIATOWEGO URZĘDU PRACY  
ZA 2006 ROK**

Kielce, maj 2007 roku

## **I. OGÓLNA CHARAKTERYSTYKA DZIAŁANOŚCI POWIATOWEGO URZĘDU PRACY W KIELCACH**

*Powiatowy Urząd Pracy w Kielcach wchodzi w skład samorządowej administracji zespolonej Powiatu Kieleckiego i realizuje zadania z zakresu polityki rynku pracy, własne Powiatu Kieleckiego oraz zadania Miasta Kielce, przyjęte uchwałą Rady Powiatu w Kielcach z dnia 31 marca 2004 roku. Szczegółowy zakres działań określa ustawa z dnia 20 kwietnia 2004 roku o promocji zatrudnienia i instytucjach rynku pracy (Dz. U. 2004 r. Nr 99 poz. 1001, z późniejszymi zmianami).*

Przedmiotem działania Urzędu jest promocja zatrudnienia, łagodzenie skutków bezrobocia oraz aktywizacja zawodowa, które to działania są realizowane w szczególności w zakresie:

1. polityki rynku pracy,
2. usług rynku pracy,
3. instrumentów rynku pracy,
4. rehabilitacji zawodowej osób niepełnosprawnych,
5. praw i obowiązków związanych z członkostwem Polski w Unii Europejskiej.

Powiatowy Urząd Pracy w Kielcach obsługuje 19 gmin Powiatu Kieleckiego oraz Miasto Kielce i jest jednym z największych Urzędów Pracy w Polsce. W obszarze działania PUP utworzonych jest 7 zamiejscowych punktów obsługi bezrobotnych, które realizują zadania Urzędu poza jego siedzibą - w Chmielniku, Łopusznie, Nowej Słupi, Rakowie, Mniowie, Chęcinach, Bodzentynie oraz 1 punkt informacyjny w Łagowie. PUP Kielce współdziała z powołanymi w ośmiu gminach powiatu Gminnymi Centrami Informacji.

*Misją Powiatowego Urzędu Pracy w Kielcach jest promocja zatrudnienia i aktywizacja zawodowa Klientów Urzędu, w tym:*

1. *udzielanie pomocy bezrobotnym i poszukującym pracy w znalezieniu pracy,*
2. *udzielanie pomocy pracodawcom w pozyskiwaniu odpowiednich pracowników*

## **I.1. Zasoby ludzkie**

*Usługi świadczone przez Urząd stanowią ważny segment usług społecznych i w związku z tym podlegają kryteriom oceny społecznej. Z tego względu powinny charakteryzować się wysokim poziomem jakości, co przyczynia się do polepszenia relacji pomiędzy klientem a Urzędem i poprawia wizerunek organu zatrudnienia..*

Powiatowy Urząd Pracy w Kielcach, prowadząc politykę kadrową, zwraca szczególną uwagę na właściwy dobór pracownika, tak aby osiągnięcia Urzędu były jak najlepsze.

Pracownicy wykonujący zadania usług rynku pracy posiadają niezbędne kwalifikacje, między innymi odpowiednią wiedzę, wykształcenie, umiejętności i cechy osobowościowe.

### **Szkolenia i studia podyplomowe dla pracowników**

*Szkolenia i samokształcenie pracowników rozumiane są jako systematyczny rozwój postaw, wiedzy i umiejętności niezbędnych do prawidłowego wykonywania zadań z zakresu nowych przepisów i zasad wprowadzonych między innymi ustawą o promocji zatrudnienia i instytucjach rynku pracy. Stanowią one priorytetowy obszar zarządzania kadrami.*

W PUP Kielce dużą wagę przywiązuje się do podnoszenia kwalifikacji pracowników, kierując ich na liczne szkolenia.

Wszyscy pracownicy Urzędu posiadają jednakowy dostęp do szkoleń i możliwości podwyższania kwalifikacji.

Ogółem przeszkolono w 2006 roku 138 pracowników.

Urząd złożył w 2006 roku wniosek o dofinansowanie realizacji projektu pt. „Z duchem czasu”, w ramach Działania 1.1 „Rozwój i modernizacja instrumentów i instytucji rynku pracy” SPO RZL, który został przyjęty do realizacji przez Komisję Oceny Projektów.

W związku z powyższym PUP przystąpił w miesiącu grudniu 2006 roku do realizacji I etapu projektu, na zorganizowanie studiów podyplomowych dla pracowników Urzędu, na kierunkach: poradnictwo zawodowe i pośrednictwo pracy.

Oczekiwanymi rezultatami ukończenia studiów podyplomowych będzie między innymi lepsze dostosowanie oferty usługowej Urzędu do potrzeb bezrobotnych,

zwiększenie zaufania klientów, podniesienie jakości świadczonych usług oraz skuteczniejsze działanie na rzecz promocji zatrudnienia.

### **Stan zatrudnienia**

Stan zatrudnienia w PUP Kielce na dzień 31 grudnia 2006 roku wynosił ogółem 163 osoby. Wszystkie osoby zatrudnione są w ramach środków budżetowych.

### **Wynagrodzenie**

Średnia płaca etatowych pracowników w PUP Kielce wynosi 1.750,67zł. co stanowi 71,03 % przeciętnego wynagrodzenia w gospodarce narodowej w III kwartale 2006 roku, w tym bez dyrektora, zastępcy dyrektora oraz kierowników wydziałów-1.628,63 zł. co stanowi 66,08% przeciętnego wynagrodzenia).

## **I.2. Zasoby techniczne**

*Właścicielem budynku PUP jest Powiat Kielecki, w imieniu którego administratorem i zarządcą jest Dyrektor PUP – posiadający uprawnienia licencjonowanego zarządcy nieruchomości.*

W 2006 roku przeprowadzono w Urzędzie wiele modernizacji i usprawnień. Do najważniejszych należą:

- elektroniczne zabezpieczenie do pomieszczeń: kasy, zaświadczeń, ewidencji i świadczeń , pomieszczeń serwerowi i krosownicy,
- zamontowanie od frontu budynku Urzędu dodatkowej kamery TV. Jest to z kolei czwarta kamera zewnętrzna, zabezpieczająca obiekt przed dewastacją.

Podstawowym zadaniem zabezpieczenia funkcjonalnej pracy Urzędu jest prawidłowa praca systemu informatycznego.

Zadanie to w 2006 roku zostało zrealizowane poprzez:

- utrzymanie w ciągłej sprawności technicznej ponad 160 komputerów, zakup:
- nowego, wydajniejszego sprzętu komputerowego – 44 zestawów,
- nowych licencji i oprogramowania,
- nowego serwera Novell Netware,

rozbudowę:

- krosownicy o dodatkowe urządzenia aktywne (2 switche),
- Elektronicznego Obiegu Dokumentów o moduł do podpisu elektronicznego,

uruchomienie:

- SI PULS w Punktach Obsługi Bezrobotnych w Bodzentynie, Nowej Słupi, Rakowie, Mniowie, Łagowie, Łopusznie, Chęcinach,
- modułu antywirusowego i antyspamowego Panda Gate Defender,
- pierwszego etapu Polityki Archiwizacji Danych w systemie Tivoli Starawe Manager (jest to wykonanie kopii zapasowych danych dla systemu Lotus Notes i Serwera udostępniającego SI PULS dla punktów obsługi bezrobotnych),
- instalację dodatkowego łącza internetowego (DSL 4000),
- bieżące naprawy i konserwację sprzętu.

### **I.3. Gospodarka finansowa**

*Urząd prowadzi gospodarkę finansową na zasadach określonych dla jednostek budżetowych.*

*Podstawą gospodarki finansowej Urzędu jest coroczny plan finansowy obejmujący dochody i wydatki, które pokrywa bezpośrednio z budżetu Powiatu a pobrane dochody odprowadza na rachunek dochodów budżetu Powiatu.*

*Do realizacji swoich celów tj. promocja zatrudnienia, łagodzenie skutków bezrobocia oraz aktywizacji bezrobotnych, Urząd pozyskuje środki finansowe z Funduszu Pracy oraz środków Unii Europejskiej a także innych źródeł określonych w odrębnych przepisach.*

#### **Budżet**

W 2006 roku Powiatowy Urząd Pracy Kielcach otrzymał dotację na wydatki bieżące w wysokości 4.092.000,- zł, w tym na:

- wynagrodzenia i pochodne – 3.956.535,- zł
- pozostałe wydatki bieżące – 135.465,- zł

Uchwałą Nr 202/92/06 Zarządu Powiatu w Kielcach z dnia 30 marca 2006 roku plan wydatków został zwiększony o kwotę 844.600,- zł na finansowanie kosztów

wynagrodzenia i składek na ubezpieczenie społeczne pracowników Urzędu – zgodnie z art. 9 ust. 2 a-c ustawy z dnia 20 kwietnia 2004 roku o promocji zatrudnienia i instytucjach rynku pracy (Dz. U. Nr 99, poz. 1001 z p. zm.), kształtując budżet Powiatowego Urzędu Pracy w Kielcach na poziomie **4.936.600,-PLN**, w tym na:

- |                             |                        |
|-----------------------------|------------------------|
| - wynagrodzenia i pochodne  | <b>4.553.335,- PLN</b> |
| - pozostałe wydatki bieżące | <b>383.265,- PLN</b>   |

W sierpniu 2006 roku, w oparciu o sporządzoną kalkulację wydatków Urzędu, wystosowano pismo do Prezydenta m. Kielce z prośbą o zwiększenie środków finansowych z przeznaczeniem na pozostałe wydatki bieżące.

Uchwałą Nr 237/255/06 Zarządu Powiatu w Kielcach z dnia 31 października 2006 roku oraz Uchwałą Nr XXXVI/64/06 Rady Powiatu z dnia 26 października 2006 roku w sprawie zmian w budżecie powiatu na 2006 rok plan wydatków Powiatowego Urzędu Pracy w Kielcach został zwiększony do kwoty **5.039.139,- zł**.

Na dzień 31 grudnia 2006 roku, wykonanie planu wyniosło odpowiednio:

- |                              |                        |
|------------------------------|------------------------|
| - wynagrodzenia i pochodne:  | <b>4.509.313,- PLN</b> |
| - pozostałe wydatki bieżące: | <b>529.826,- PLN</b>   |

Ponadto Powiatowy Urząd Pracy na realizację zadań z zakresu ochrony zdrowia otrzymał środki finansowe na opłacenie składki na ubezpieczenia zdrowotne oraz świadczenia dla osób bezrobotnych bez prawa do zasiłku w wysokości **4.968.300,- zł**.

### **Fundusz Pracy**

W 2006 roku wydatki Funduszu Pracy wyniosły ogółem 48.999,8 tys. zł., z czego na:

- Formy pasywne – 26.032,5 tys. zł., w tym zasiłki dla bezrobotnych – 23.922,8 tys. zł.
- Formy aktywne – 22.967,3 tys. zł.

W ramach środków Funduszu Pracy wydatkowanych na aktywizację rynku pracy realizowane były również projekty z udziałem Europejskiego Funduszu Społecznego- Działanie 1.2 „Aktywna młodzież” i Działanie 1.3 „Szansa na sukces”. Łączna kwota tych środków wyniosła 6.179,6 tys. zł.

Wydatki poniesione na poszczególne formy aktywizacji zawiera poniższa tabela.



w tys. zł.

aktywne formy	algorytm	działanie 1.2	działanie 1.3	wydatki ogółem
Szkolenia	1.248,8	207,8	218,3	<b>1.674,9</b>
Prace interwencyjne	644,4	-	-	<b>644,4</b>
Roboty publiczne	284,8	-	-	<b>284,8</b>
Stypendia stażowe	8.009,1	2.916,0	-	<b>10.925,1</b>
Stypendia za okres nauki	39,7	-	-	<b>39,7</b>
Dotacje na podjęcie dział. gospodarczej	2.271,7	440,5	1.524,0	<b>4.236,2</b>
Doposażenie	2.434,1	-	-	<b>2.434,1</b>
Przygotowanie zawodowe	1.665,8	-	184,4	<b>1.850,2</b>
Dojazd na staż i szkolenia	68,8	-	-	<b>68,8</b>
Prace społecznie-użyteczne	116,7	-	-	<b>116,7</b>
Zatrudnienie wspierane	4,0	-	-	<b>4,0</b>
Subsyd. zatrudn. pracodawcy	-	33,8	45,0	<b>78,8</b>
Subsyd. zatrudni. JST	-	92,8	380,3	<b>473,1</b>
Stypendia za okres nauki	-	113,5	-	<b>113,5</b>
Dodatki szkoleniowe	-	-	23,8	<b>23,8</b>
<b>Ogółem</b>	<b>16.787,9</b>	<b>3.803,6</b>	<b>2.375,8</b>	<b>22.967,3</b>

Powiatowy Urząd Pracy w Kielcach z przyznanego limitu na aktywne formy przeciwdziałania bezrobociu w 2006 roku w wysokości 22.985,3 tys. zł. wydał w sumie 22.976,3 tys. zł., tj. wykonał plan w 99,96%.

## **I.4 Dialog społeczny i partnerstwo na rynku pracy**

*Polityka rynku pracy realizowana przez władze publiczne opiera się na dialogu i współpracy z partnerami społecznymi, w szczególności w ramach:*

- 1. działalności rad zatrudnienia,*
- 2. partnerstwa lokalnego,*
- 3. uzupełniania i rozszerzania oferty usług publicznych służb zatrudnienia przez partnerów społecznych i agencje zatrudnienia.*

Skuteczne aktywizowanie lokalnego rynku pracy, promocja zatrudnienia oraz przeciwdziałanie i łagodzenie skutków bezrobocia wymaga kompleksowej współpracy wielu partnerów. Ustawa dopuszcza możliwość świadczenia tychże usług przez firmy prywatne, natomiast to na Urzędach spoczywa obowiązek ich koordynacji. Dotyczy to zarówno pośrednictwa pracy, szeroko rozumianej działalności doradczej i szkoleniowej pobudzającej i wspomagającej indywidualną aktywność i przedsiębiorczość, jak programów subsydiowanego zatrudnienia dających realną szansę podjęcia pracy.

### **Powiatowa Rada Zatrudnienia**

Powiatowy Urząd Pracy zapewnia techniczną obsługę Powiatowej Rady Zatrudnienia, będącej organem opiniodawczo-doradczym Starosty w sprawach polityki rynku pracy.

*Zakres działania PRZ określa ustawa o promocji zatrudnienia i instytucjach rynku pracy (art. 22 ust. 5, 6) oraz rozporządzenie Ministra Gospodarki i Pracy z dnia 6 października 2004 roku w sprawie rad zatrudnienia ( Dz.U.2004.224.2281).*

W roku 2006 odbyły się cztery posiedzenia Powiatowej Rady Zatrudnienia, na których omawiano przedsięwzięcia zmierzające do pełnego i produktywnego zatrudnienia w Kielcach i Powiecie Kieleckim, oceniano racjonalność gospodarowania środkami Funduszu Pracy, opiniowano kryteria refundowania kosztów szkoleń osób bezrobotnych organizowanych przez PUP Kielce, jak również kryteria udzielania jednorazowych dotacji z środków Funduszu Pracy na podjęcie działalności gospodarczej i refundacji kosztów pomocy prawnej, konsultacji i doradztwa, dotyczących podjęcia działalności gospodarczej oraz refundowania części kosztów poniesionych przez pracodawców na tworzenie dodatkowych miejsc pracy, omawiano możliwości pomocy dla małych i średnich przedsiębiorstw, oceniano okresowe sprawozdania z działalności PUP Kielce.

W dniach 26.05 – 27.05.2006 roku, w Sandomierzu przy pl. Ks. Poniatowskiego 2 miało miejsce szkolenie członków Powiatowej Rady Zatrudnienia.

Programem szkolenia były:

1. Zadania PRZ w świetle ustawy o promocji zatrudnienia i instytucjach rynku pracy.
2. Dialog społeczny i partnerstwo na rynku pracy.
3. Komunikacja interpersonalna.
4. Zamierzenia w zakresie nowelizacji ustawy o promocji zatrudnienia i instytucjach rynku pracy i miejsce Powiatowych Służb Zatrudnienia w tych zmianach.

### **Partnerstwo lokalne i dialog społeczny**

*Partnerstwo to współdziałanie wielu podmiotów w osiąganiu wspólnego celu. W przypadku walki z bezrobociem celem jest ożywienie gospodarcze prowadzące do zwiększenia liczby miejsc pracy, a tym samym zmniejszenie liczby osób poszukujących zatrudnienia.*

*W dialogu uczestniczą różni i równi partnerzy. W dialogu żaden interes nie jest z mocy prawa ważniejszy od innych. W dialogu nie działa prawo silniejszego.*

Powiatowy Urząd Pracy w Kielcach realizuje wspólnie z organizacjami pozarządowymi projekty z zakresu aktywizacji zawodowej osób bezrobotnych. W większości realizowanych programów udział PUP ogranicza się do wsparcia pozafinansowego- typowania osób kwalifikowanych do udziału w szkoleniach i kursach zawodowych oraz prowadzenia szkoleń dla wolontariuszy- uczestników projektów i dla odbiorców projektów - głównie osób długotrwale pozostających bez zatrudnienia.

Współpraca pozafinansowa:

- 1) Inicjatywa EQUAL- „Telepraca scala rodzinę”- współpraca z Centrum Kształcenia Ustawicznego przy Politechnice Świętokrzyskiej w Kielcach, „Caritas” Diecezji Kieleckiej oraz z Wydawnictwem Infomax Dziadowski Lewicki Szczepanik Spółka Jawna Kielce.

Program dotyczy reintegracji zawodowej i społecznej kobiet, dla których barierą w poszukiwaniu pracy jest fakt posiadania dzieci i rodziny. Działania w projekcie dotyczą przełamywania stereotypów, jak również niwelowania przejawów dyskryminacji.

Program w swoich założeniach przewiduje alternatywne i nowatorskie możliwości zatrudnienia, dzięki którym beneficjenci będą mogli aktywnie uczestniczyć w życiu zawodowym. Innowacyjność pomysłu dotyczy upowszechniania idei telepracy wśród społeczeństwa, możliwości wykonywania pracy zawodowej z wykorzystaniem Internetu. Przeprowadzone w działaniu I badania w pełni potwierdziły konieczność realizacji projektu, Ponad 80 % ankietowanych zadeklarowało chęć wykonywania pracy zawodowej w domu, natomiast tylko 55 % z nich słyszało o możliwości wykorzystania Internetu w pracy.

- 2) Inicjatywa EQUAL – „Wyprowadzić na prostą”- współpraca z Towarzystwem Pomocy im. Św.Brata Alberta, Caritas Diecezji Kieleckiej, Caritas Diecezji Sosnowieckiej, Arcybiskupim Komitetem Wsparcia bezrobotnych Archidiecezji Częstochowskiej, Gminą Wrocław, Dolnośląską Wyższą Szkołą Służb Publicznych „Asesor”, PUP w Zabrze, Konfederacją Pracodawców Polskich, Poradnią Psychologiczno-Pedagogiczną nr 1 we Wrocławiu.

Program zmierza do opracowania, nowej w Polsce, strategii na rzecz działań rozwiązywania skrajnie trudnego problemu dostępu osób bezdomnych do rynku pracy.

Celem Partnerstwa jest konsolidacja działań instytucji dla wypracowania wspólnych, dotychczas nie praktykowanych, działań na rzecz rozwiązywania problemu skrajnie trudnego dostępu osób bezdomnych, bardzo często niepełnosprawnych, do rynku pracy.

- 3) Inicjatywa „Twarzą w twarz z rynkiem pracy – model zatrudnienia przejściowego” – współpraca ze Stowarzyszeniem Rodzin i Przyjaciół Osób Chorych Psychiczenie „Szansa” z Pruszkowa, Urzędem Miasta Kielce, Miejskim Ośrodkiem Pomocy Rodzinie w Kielcach, Świętokrzyskim Biurem Brokerskim, Burmistrzem Dzielnicy Bemowo m.st. Warszawa, Burmistrzem Dzielnicy Wola m.st. Warszawa, Urzędem Pracy m.st. Warszawa, Kolegium Nauczycielskim Pedagogiki Terapeutycznej i Integracyjnej w Warszawie, Agencją Turystyki Językowej LINGWISTA w Warszawie, Przedsiębiorstwem Wielobranżowym w Kielcach. Udział finansowy PUP przy zatrudnieniu 2 pracowników na ½ etatu w miesiącu listopadzie 2006 roku wyniósł 782,09 zł.

To model zatrudnienia przejściowego” dotyczący przygotowania osób z problemami zdrowia psychicznego do podejmowania zatrudnienia na otwartym rynku pracy.

Celem Partnerstwa jest przygotowanie osób z problemami zdrowia psychicznego do podejmowania zatrudnienia na otwartym rynku pracy. Działania podejmowane przez Partnerstwo mają służyć zwiększaniu gotowości zatrudniania na otwartym rynku – zarówno ze strony pracodawców, jak i samych osób doświadczających problemów.

- 4) Centrum Edukacji i Pracy Młodzieży- Ochotniczy Hufiec Pracy Kielce- współpraca i współuczestnictwo w ramach organizowanych Giełd Pracy dla młodzieży oraz wymiana doświadczeń w ramach Klubów Pracy.
- 5) Świętokrzyskie Centrum Fundacji Rozwoju Demokracji Lokalnej w Kielcach- współpraca w ramach projektu „Moja pierwsza firma od zera do milionera” zgodnie z programem Edukacji Ekonomicznej NBP - 2004 r., promowanie projektu oraz pomoc w naborze beneficjentów.
- 6) Utworzenie oraz funkcjonowanie Centrum Integracji Społecznej w Piekoszowie – współpraca z Gminnym Ośrodkiem Pomocy Społecznej w Piekoszowie oraz Świętokrzyską Agencją Rozwoju Regionu z siedzibą w Kielcach,

#### 1.1 Współpraca finansowa-dotacja:

- 1) „Caritas” Diecezji Kieleckiej – Centrum Integracji Społecznej - współfinansowanie powstałych przy CIS warsztatów zawodowych dla osób w trudnej sytuacji życiowej i zagrożonych wykluczeniem społecznym oraz szkolenie wolontariuszy do prowadzenia zajęć z zakresu aktywizacji zawodowej osób bezrobotnych. W okresie od stycznia 2006r. do 30 listopada 2006r. z Funduszu Pracy Powiatowy Urząd Pracy Kielcach przekazał kwotę 216 772,05zł. z tzw. świadczeń integracyjnych.

Działania tych instytucji dotyczą przeciwdziałania bezrobociu osób, które osobiście doświadczają trudności związanych z kryzysami psychicznymi, nierównością i dyskryminacją w pracy i w dostępie do otwartego rynku pracy oraz problemów związanych z zatrudnieniem osób bezdomnych oraz zagrożonych bezdomnością.

W program stale zaangażowane są osoby z placówek inicjujących Partnerstwo, a w szerszych konsultacjach – osoby z lokalnych, krajowych i międzynarodowych organizacji samopomocowych.

Programy aktywizacji osób bezrobotnych opracowane w Urzędzie odpowiadały aktualnym potrzebom społecznym. Dotyczyły głównie największych grup ryzyka społecznego: ludzi młodych, długotrwale bezrobotnych oraz powyżej 50 roku życia.

W PUP realizowane są również zadania wynikające z preorientacji zawodowej młodzieży szkolnej i studentów. W tym zakresie dla uczniów ostatnich klas szkół średnich, studentów prowadzone są spotkania w formie wykładowej i warsztatowej. Tematyka spotkań dotyczy zagadnień związanych z problematyką rynku pracy, perspektywy zatrudnienia i zawodów przyszłości.

Powiatowy Urząd Pracy stale współpracuje ze wszystkimi gminami powiatu kieleckiego, bierze udział w posiedzeniach Rad Gmin.

W gminach, w których są punkty obsługi osób bezrobotnych można zasięgnąć szczegółowych informacji na temat ofert pracy, organizowanych aktualnie szkoleń oraz możliwości skorzystania z poradnictwa zawodowego. Udostępniane są również materiały informujące o sposobach pozyskiwania środków z Unii Europejskiej.

Wszystkie gminy współpracują z Urzędem zatrudniając osoby bezrobotne – obecnie, głównie w ramach prac interwencyjnych czy przyjmując młodzież na staż.

## **II. Realizacja zadań przez PUP Kielce.**

*Zgodnie z ustawą o promocji zatrudnienia i instytucjach rynku pracy do najważniejszych zadań merytorycznych Urzędu należy łagodzenie skutków bezrobocia, promocja zatrudnienia oraz aktywizacja zawodowa bezrobotnych.*

### **II.1. Łagodzenie skutków bezrobocia**

Zadania te polegają na: rejestrowaniu, osób bezrobotnych i poszukujących pracy, przyznawaniu i wypłacaniu i innych należnych świadczeń, zgłaszanie uprawnionych do ubezpieczenia społecznego i zdrowotnego.

W 2006 roku zarejestrowało się 30.136 osób bezrobotnych. Status osoby bezrobotnej utraciło 36.139 osób.

Najczęstszymi przyczynami utraty statusu osoby bezrobotnej było:

1. podjęcie zatrudnienia innej pracy zarobkowej lub pozarolniczej działalności,
2. nie zgłoszenie się w wyznaczonym terminie,
3. podjęcie nauki w systemie dziennym,
4. wyjazd za granicę.

## **Osoby niepełnosprawne**

Na koniec 2006 roku w rejestrach PUP Kielce zarejestrowanych było 851 osób bezrobotnych niepełnosprawnych ( o 48 osób mniej niż w grudniu 2005 roku ). Stanowiły one 2,88% ogółu osób bezrobotnych.

Z analizy poziomu wykształcenia zarejestrowanych osób niepełnosprawnych wynika, iż największą grupę stanowiły osoby z wykształceniem zasadniczym zawodowym i podstawowym.

## **Decyzje**

W 2006 roku wydano łącznie 79.915 decyzji administracyjnych.

Na ogólną liczbę wydanych przez Urząd decyzji administracyjnych, 228 osób wniosło odwołania. Ilość decyzji uchylonych – 30.

Najczęstszymi przyczynami uchylecia decyzji:

1. w sprawach dotyczących usprawiedliwienia nie zgłoszenia się bezrobotnych w wyznaczonym terminie było uznaniowe stanowisko organu II instancji,
2. w sprawach dotyczących odmowy przyznania prawa do zasiłku było doręczenie do odwołania lub bezpośrednio do organu II instancji dodatkowych dokumentów,
3. w sprawach ustalenia statusu osobny bezrobotnej była konieczność uzyskania przez organ I instancji dodatkowych dokumentów w danej sprawie np. ustalenia prawa własności nieruchomości, ustalenia daty podjęcia prowadzenia pozarolniczej działalności, wysokości osiągniętych dochodów, sposobu rozwiązania stosunku pracy.

Istotną przyczyną uchylecia decyzji administracyjnych jest także zmiana przepisów ustawy o promocji zatrudnienia i instytucjach rynku pracy a także zmiana interpretacji tych przepisów w związku z orzeczeniami WSA.

Powiatowy Urząd Pracy w Kielcach, działając w ramach art. 132 k.p.a., jako organ administracyjny zobowiązany jest rozważyć wnikliwie odwołanie i jeśli uzna, że zasługuje ono w całości na uwzględnienie, uchylić lub zmienić swoją decyzję odpowiednio do treści odwołania.

Dotyczy to głównie spraw związanych z ustalaniem uprawnień do posiadania statusu osoby bezrobotnej oraz prawa do zasiłku.

Podstawami do zmiany decyzji w sprawie orzeczenia – przez PUP – na korzyść odwołującego w sprawie przywrócenia statusu osoby bezrobotnej, było niejednokrotnie dołączenie do odwołania dodatkowych dokumentów takich jak np. karty leczenia szpitalnego, zaświadczenia o czasowej niezdolności do podjęcia pracy, które dokumentowały, że np. nieobecność bezrobotnego w wyznaczonym przez Urząd terminie, jest na tyle uzasadniona, że zgodnie z przepisami ustawy o promocji zatrudnienia dawała podstawy do przywrócenia statusu osoby bezrobotnej, czyli załatwienia sprawy "na miejscu" na korzyść bezrobotnego.

Urząd po otrzymaniu odwołania, badając jego zasadność, często sam zwracał się do innych instytucji np. ZUS, KRUS lub pracodawcy czy sądu, w celu ustalenia podstaw do rozpatrzenia odwołania na korzyść bezrobotnego.

### **Zaświadczenia**

Zaświadczenia wydawane są na żądanie osoby bezrobotnej, celem przedłożenia np. w ośrodku pomocy społecznej, urzędzie miasta i gminy, placówkach służby zdrowia, ZUS, KRUS, a także jako dokumenty poświadczające podstawę do uzyskania uprawnień do świadczeń pracowniczych lub do emerytury.

Zaświadczenia wydawane są również na wniosek policji i sądu.

W 2006 roku wydano łącznie – 291.199 szt. zaświadczeń.

Wygenerowano i wydrukowano druków PIT 11 – 9.484 szt.

### **Dodatek aktywizacyjny, stypendium z tytułu kontynuacji nauki**

W związku z realizacją zadań związanych z art. 48 ustawy o promocji zatrudnienia i instytucjach rynku pracy, w ubiegłym roku przyznano i wypłacono dodatki aktywizacyjne 1066 osobom, które podjęły zatrudnienie, natomiast na podstawie art. 55 w/w ustawy przyznano i wypłacał 18 stypendiów z tytułu kontynuacji nauki. Zmniejszenie liczby osób uprawnionych zarówno do dodatku aktywizacyjnego, jak do stypendium z tytułu kontynuacji dalszej nauki wynika z zaostrzenia kryteriów przyznawania tych świadczeń, wprowadzonych nowelizacją ustawy z dnia 28 lipca 2005r. (Dz. U. Nr 164 poz. 1366).

### **Zwolnienia grupowe**

W celu złagodzenia skutków zwolnień grupowych, pracodawcy byli na bieżąco informowani o zakresie i formach pomocy dla zwalnianych pracowników



a w szczególności w zakresie pośrednictwa pracy, poradnictwa zawodowego, pomocy w aktywnym poszukiwaniu pracy możliwościach szkoleń i przekwalifikowań, pożyczkach - dotacjach z których mogą skorzystać tak pracodawcy jak i osoby bezrobotne w celu rozpoczęcia działalności gospodarczej.

W 2006 roku pracodawcy zgłosili zamiar zwolnienia 220 osób, natomiast zwolniono 307 osób.

Większa liczba zwolnionych wynika z faktu, że pracodawcy zgłosili plan zwolnień obejmujący miesiące listopad-grudzień 2005 r. a dokonano tych zwolnień z początkiem 2006 roku.

## **II.2 Promocja Zatrudnienia, aktywizacja osób bezrobotnych**

Na działania z zakresu promocji zatrudnienia i aktywizacji osób bezrobotnych składają się:

1. usługi rynku pracy,
2. instrumenty rynku pracy w tym formy wsparcia osób w szczególne sytuacji na rynku pracy,
3. projekty i programy aktywizacji lokalnego rynku pracy.

### **Pośrednictwo pracy**

- udzielenie pomocy osobom bezrobotnym i innym poszukującym pracy w uzyskaniu odpowiedniego zatrudnienia oraz pracodawcom w pozyskaniu pracowników o poszukiwanych kwalifikacjach zawodowych,
- pozyskiwanie ofert pracy,
- udzielanie pracodawcom informacji o kandydatach do pracy, w związku ze zgłoszoną ofertą pracy,
- informowanie osób bezrobotnych i poszukujących pracy oraz pracodawców o aktualnej sytuacji i przewidywanych zmianach na lokalnym rynku pracy,
- inicjowanie i organizowanie kontaktów osób bezrobotnych i poszukujących pracy z pracodawcami,
- współdziałanie powiatowych urzędów pracy w zakresie wymiany informacji o możliwościach uzyskania zatrudnienia i szkolenia,
- informowanie osób bezrobotnych o przysługującym ich prawach i obowiązkach.

W Urzędzie istnieje sukcesywnie aktualizowana baza danych o pracodawcach. Dla poszczególnych współpracujących z Urzędem pracodawców zostały założone „karty pracodawców”, w których odnotowuje się informacje o zakładzie pracy, strukturze zatrudnienia, warunkach wykonywania pracy na poszczególnych stanowiskach, ilości wizyt złożonych przez pośrednika, ich celu i efektach oraz oczekiwaniach firmy wobec PUP.

Wszystkie oferty wpływające do Urzędu są ewidencjonowane i upowszechniane na tablicach ogłoszeń oraz w prasie i radiu. Dostępne są one również w punktach przyjmowania gotowości do podjęcia pracy oraz na stronie internetowej Urzędu ([www.pupkielce.pl](http://www.pupkielce.pl)). Dla osób kierowanych do pracy wystawiane są karty referencyjne. PUP Kielce prowadzi pośrednictwo dwutorowe: zewnętrzne i wewnętrzne.

Praca pośredników zewnętrznych polega głównie na pracy w terenie. Pośrednicy odwiedzają zakłady pracy, nawiązują bezpośrednie kontakty z pracodawcami, zajmują się promowaniem usług PUP oraz pozyskują oferty pracy.

W 2006 roku Pośrednicy Pracy:

- zrealizowali 7443 oferty pracy,
- pośrednicy zewnętrzni odwiedzili 3078 pracodawców pozyskując 7774 informacje o wolnych miejscach pracy,
- zorganizowali 34 spotkania z pracodawcami (którzy zaoferowali 482 miejsca pracy) w których udział wzięło 769 osób poszukujących pracy,
- skierowali do Kieleckiego Klubu Pracy i Doradcy Zawodowego 373 osoby długotrwale bezrobotne w celu przeszkolenia ich w poruszaniu się po rynku pracy;
- skierowali na kursy i szkolenia 2641 osób chcących podnieść swoje kwalifikacje oraz osoby posiadające zawody, na które nie ma aktualnie zapotrzebowania na rynku pracy, na przekwalifikowania w celu zdobycia zawodów na które jest zapotrzebowanie,
- wydano 22350 zaświadczeń o aktywności osób bezrobotnych dla potrzeb MOPR-u;
- 182 osoby, które mają szczególnie trudną sytuację życiową, nie umiejących odnaleźć się na rynku pracy objęto indywidualnym planem działania – gdzie pośrednik indywidualnie pilotuje te osoby do momentu podjęcia przez nich pracy, efektem tego działania było podjęcie pracy przez 115 osób,

W dniu 16.03.2006 r. zorganizowano spotkanie z Pracodawcami nt. „Europejskich Służb Zatrudnienia – EURES” na którym przedstawiono cele i zadania EURES,

Europejski Portal Mobilności Zawodowej oraz przeprowadzono dyskusję „Jak usprawnić działanie EURES w woj. świętokrzyskim”. Na spotkanie zaproszono 23 Pracodawców z terenu Powiatu Kieleckiego.

W dniu 03.04.2006 r. Powiatowy Urząd Pracy wraz z Targami Kielce zorganizował IX Ogólnopolskie Targi Pracy w których udział wzięło 110 Pracodawców zgłaszając ponad 4000 ofert pracy. Targi odwiedziło około 8000 osób poszukujących pracy.

W czasie trwania Targów przeprowadzono warsztaty EURES dla osób zainteresowanych pracą za granicą. Tematyka warsztatów obejmowała:

1. Jak korzystać z portalu EURES,
2. ABC poszukującego pracy za granicą,
3. Warunki życia i pracy w Wielkiej Brytanii, Irlandii, Szwecji, Hiszpanii, Portugalii,
4. Przygotowywanie dokumentów aplikacyjnych (europejskie CV).

Powiatowy Urząd Pracy wspólnie ze Starostwem Powiatowym, Urzędem Miasta Kielce oraz Wojewódzkim Domem Kultury zorganizował konkurs plastyczny dla szkół gimnazjalnych pod nazwą „Moje wyobrażenia związane z pracą człowieka. W czasie targów najlepsze prace zostały zaprezentowane i nagrodzone.

W dniu 26.05.2006 r. Powiatowy Urząd Pracy wspólnie z Wojewódzkim Urzędem Pracy, CARITAS, NSZZ Solidarność, Parafialnym Oddziałem Akcji Katolickiej był współorganizatorem Katolickiej Giełdy Pracy w której udział wzięło 28 Pracodawców zgłaszając 1000 miejsc pracy.

W dniu 31.05.2006 r. Powiatowy Urząd Pracy wspólnie ze Świętokrzyską Wojewódzką Komendą OHP, OIP, Izbą Rzemieślników i Przedsiębiorców był współorganizatorem Targów Edukacji i Pracy Krótkoterminowej i Stałej w której udział wzięło 26 pracodawców zgłaszając 755 miejsc pracy.

W dniach 1-2.06.2006 r. Powiatowy Urząd Pracy uczestniczył w Dniach Otwartych Okręgowego Inspektoratu Pracy w Kielcach w ramach kampanii „Młodzi pracownicy – bezpieczny start w pracy” gdzie przedstawiciele PUP udzielali informacji o usługach Urzędu i ofertach pracy w kraju i zagranicą (EURES).

W dniach 25-27.09.2006 r. Powiatowy Urząd Pracy wspólnie z Wyższą Szkołą Handlową i Wojewódzkim Urzędem Pracy był współorganizatorem III Internetowej Giełdy Pracy.

W dniu 25.09.2006 r. Powiatowy Urząd Pracy wziął udział w Targach Edukacji i Pracy „Młodzież – Praca – Perspektywy”, gdzie udzielano informacji o usługach i ofertach Powiatowego Urzędu Pracy.

W dniu 27.09.2006 r. w auli Wyższej Szkoły Ekonomii i Administracji w Kielcach odbyła się XVI Giełda Pracy dla Młodzieży, w której udział wzięło 65 Pracodawców, którzy zgłosili 1100 miejsc pracy oraz ponad 500 ofert pracy za granicą EURES. Giełdę odwiedziło ponad 2000 osób poszukujących pracy.

W czasie Giełdy zorganizowano konferencję poświęconą programowi „Młodzi pracownicy – bezpieczny start w pracy”, na której przedstawiciele PUP, Państwowej Inspekcji Pracy, Narodowego Banku Polskiego, Wyższej Szkoły Ekonomii i Administracji zapoznali młodzież z „profilaktyką” Państwowej Inspekcji Pracy, podstawowymi prawami i obowiązkami pracodawców w świetle przepisów prawa, doświadczeniami pracodawców w stosunku do przyszłych pracowników, oczekiwaniami pracodawców w stosunku do przyszłych pracowników, niedopasowaniem popytu i podaży na rynku pracy w woj. świętokrzyskim, „e” – Ekonomią – nową jakością kształcenia.

W dniu 26.10.2006 r. Powiatowy Urząd Pracy był współorganizatorem wraz z Państwową Inspekcją Pracy – Okręgowy Inspektorat Pracy oraz Wojewódzką Komendą OHP w Kielcach seminarium w ramach europejskiej kampanii „Młodzi pracownicy – bezpieczny start w pracy”.

Pośrednicy zewnętrzni odwiedzający pracodawców promują usługi Powiatowego Urzędu Pracy informując o możliwości skorzystania z subsydiowanych form organizowanych przez PUP.

Wydział Zatrudnienia i Pośrednictwa Pracy sporządza comiesięczne analizy ofert subsydiowanych i niesubsydiowanych z podziałem na osoby zameldowane w powiecie grodzkim i ziemskim, sporządzanie tej analizy daje obraz w jakich zawodach pracodawcy składają oferty pracy i na jakie formy subsydiowane jest największe zapotrzebowanie, oraz z którego powiatu kierowane są osoby bezrobotne pod zgłaszane oferty pracy przez pracodawców (przystosowanie osób bezrobotnych, wykształcenie, zawody, doświadczenie zawodowe - pod potrzeby aktualnego rynku pracy), oraz analizy roczne, które stwarzają możliwość obserwacji w których sektorach społecznych następuje wzrost ofert pracy i na jakie stanowiska, a które mają tendencje spadkowe.

Analiza tych ofert stwarza możliwość planowania oraz organizacji szkoleń w kierunkach rozwojowych stwarzających możliwość zatrudnienia.

Oferty pracy pozyskiwane przez PUP umieszczane są na stronie internetowej, przekazywane są również do Punktów Obsługi Bezrobotnych, (Chmielnik, Chęciny, Bodzentyn, Łopuszno, Mniów, Nowa Słupia, Łągów, Raków), oraz do Gminnych Centrów Informacji.

## **Usługi EURES**

Powiatowy Urząd Pracy poprzez pośrednika pracy wykonującego zadania asystenta EURES realizuje zadania wynikające z prawa swobodnego przepływu pracowników między państwami Europejskiego Obszaru Gospodarczego poprzez:

- udzielanie informacji o usługach EURES (w 2006 roku zostało poinformowanych około 2000 osób zainteresowanych podjęciem pracy w krajach EOG),
- informowanie osób bezrobotnych i poszukujących pracy o warunkach życia i pracy w krajach EOG,
- współpracę z doradcą i asystentem EURES z Wojewódzkiego Urzędu Pracy w zakresie realizowania ofert pracy, wstępną selekcję kandydatów oraz przekazywanie podań o pracę w ramach prowadzonej rekrutacji do pracy w krajach EOG ( 149),
- prowadzenie rejestru osób zainteresowanych podjęciem pracy za granicą (260 kwestionariuszy),
- informowanie o ofertach pracy za granicą zgłaszanych przez agencje pośrednictwa pracy upoważnione do pośrednictwa pracy w zakresie pośrednictwa obywateli polskich do pracy za granicą u pracodawców zagranicznych (ok. 1000 osób). PUP Kielce współpracuje z 48 agencjami zatrudnienia.

Od początku 2006 roku najwięcej ofert pracy EURES wpłynęło z:

- Wielkiej Brytanii - dotyczyły one zawodów: kierowca autobusu, opiekun/ka osób starszych, pielęgniarka, mechanik samochodowy, kierownik magazynu, asystent kierownika magazynu, pracownik gospodarstwa rolnego, operator sprzętu ciężkiego, traktorzysta, operator maszyn CNC, spawacz termoplastyczny, stolarz, kucharz, kelner/ka, elektryk, elektronik, hydraulik, ogrodnik, tapicer, personel sprzątający.

- Irlandii – w zawodach: asystent menadżera wypożyczalni płyt DVD, pracownik wypożyczalni DVD, sprzedawca, operator sprzętu ciężkiego, księgowy, informatyk, specjalista BHP, archeolog, laborant, asystent architekta, kosztorysant, mechanik silników diesel, technik procesu produkcji, ślusarz, spawacz, elektryk, brygadzysta, inżynier geodeta, kierownik budowy, monter instalacji chłodniczych, hydraulik, murarz, tynkarz, zbrojarz, betoniarz, cieśla, stolarz, dekarz, szef kuchni, rzeźnik ubojowy.
- Cypru - w zawodach: inżynier chemik, inżynier budownictwa, inżynier mechanik, farmaceuta, mikrobiolog, kreślarz, architekt, kosztorysant, instalator wind, muzyk, szef kuchni, kucharz, barman/ka, kelner/ka, recepcjonista/ka, programista.
- Słowenii - w zawodach: lekarz ogólny, programista, kucharz, kelnerka, pokojówka, pracownik obsługi stanowiska na targach, kierowca C+E, mechanik samochodowy, spawacz, ślusarz, dekarz, pracownik budowlany.
- Szwecji - w zawodach: lekarz, psychiatra, dentysta, pomoc dentystyczna, opiekunka do dziecka, steward/stewardessa, jubiler, pracownik parku rozrywki, pracownik zoo, pracownik na farmie, rzeźnik.
- Hiszpanii – w zawodach: lekarz chirurg, lekarz ogólny, elektryk, elektromechanik, mechanik, lakiernik samochodowy, hydraulik, operator maszyn drukarskich, kierowca C+E, pokojówka, kucharz, pomoc kuchenna, recepcjonistka, kelner/ka, pomocnik budowlany.
- Islandii - w zawodach: asystent elektryka, pokojówka, szef kuchni, rzeźnik, kierowca autobusu.
- Finlandii w zawodach: lekarze różnych specjalności, inżynier, spawacz, technik obsługi maszyn, operator maszyn.
- Norwegii - w zawodach: stolarz-cieśla, pracownik gospodarstwa rolnego, pracownik leśny, pilot, stewardessa, kontroler, operator maszyn CNC, kierowca kat. C, cieśla.
- Holandii – w zawodach: monter rur, obrabiacz konstrukcji, obrabiacz w stoczni.
- Grecji – w zawodach: barman, kelner, osoba zmywająca naczynia.
- Estonii - w zawodach: mechanik, elektryk, spawacz, pracownik montażu konstrukcji metalowych, pracownik budowlany, pracownik produkcji, hydraulik, malarz, blacharz, dekarz, stolarz.

- Czech – w zawodach: kierowca C+E, spawacz, ślusarz-spawacz, tokarz, blacharz, murarz.
- Danii – w zawodach: rzeźnik, zarządca na farmie, lakiernik, blacharz.
- Słowacji – w zawodach: operator łączy telefonicznych.
- Francji – w zawodach: okulista, spawacz, murarz, kierownik budowy,
- Belgii – w zawodach: modelarz, przedstawiciel handlowy,
- Litwy – w zawodach: murarz, dekarz.
- Niemiec – w zawodach: inżynier, spedytor.

W zakresie zatrudniania cudzoziemców, Urząd po otrzymaniu oferty pracy sprawdza, czy w bazie danych PUP znajdują się osoby spełniające wymagania pracodawców. Z analizy zgłoszonych ofert pracy wynika, że głównym powodem nie zrealizowania oferty jest brak takich osób.

Pracodawcy wymagają między innymi:

- biegłej znajomości języków: (angielski, francuski, niemiecki, hiszpański białoruski, ukraiński, rosyjski,) udokumentowanej certyfikatami wydanymi w poszczególnych państwach,
- znajomość rynków zagranicznych, posiadanie kontaktów zagranicznych,
- znajomości organizacji pracy, oraz programów komputerowych w danych koncernach (np.: Man, Celsa),
- znajomości kuchni wschodnich: (chińska, wietnamska, turecka).

### **Pomoc w aktywnym poszukiwaniu pracy, poradnictwo i informacja zawodowa**

W ramach usług poradnictwa zawodowego klienci Urzędu mają możliwość korzystania z:

- Zasobów informacji zawodowej w formie drukowanej, audiowizualnej, między innymi:
  1. informacji o zawodach, zawierające opisy czynności, zadań, wymagań, dróg kształcenia i podnoszenia kwalifikacji,
  2. informatory o szkołach różnego typu o zasięgu krajowym i lokalnym, katalogi o instytucjach szkoleniowych, zawierających informacje o profilu szkolenia, jego warunkach, czasie trwania i kosztach szkolenia,
  3. biuletyny zawierające informacje o lokalnym rynku pracy, m.in. dane o stopie bezrobocia w podziale na zawody oraz oferty pracy,



4. wykazy jednostek doradczych, administracyjnych, prawnych i ekonomicznych, wspomagających uruchomienie działalności gospodarczej,
  5. informatory, poradniki, katalogi, wzory podań, życiorysów i listów motywacyjnych,
- Zasobów informacji zawodowej w wersji komputerowej, takich jak:
1. filmy o zawodach i filmy instruktażowe, np. jak rozmawiać z pracodawcą,
  2. warsztaty komputerowo - internetowe:
    - nauka podstaw obsługi komputera i programów użytkowych (prowadzone w cyklach czterodniowych),
    - możliwość wykorzystania zasobów programowych i internetowych w poszukiwaniu pracy (swobodny dostęp do wszystkich portali internetowych, pośrednictwa pracy. Możliwość przesyłania aplikacji drogą elektroniczną).

Istnieje również możliwość skorzystania z zasobów bibliotecznych zawierających publikacje w zakresie rynku pracy, socjologii, psychologii, Unii Europejskiej, informatyki, prawa, itp.

Klub Pracy ma na celu przede wszystkim pomóc osobom bezrobotnym odbudować wiarę w siebie, uwierzyć, że aktywne, samodzielne poszukiwanie pracy może zostać uwieńczone sukcesem. Oferuje swoim klientom pomoc zarówno w formie porad indywidualnych, jak i zajęć grupowych.

Realizacja zajęć w Kieleckim Klubie Pracy oparta jest na zajęciach aktywizacyjnych prowadzonych według programów autorskich.

Forma i czas trwania zajęć korespondują z dynamiką i potrzebami każdej z grup, oscylują w granicach od 8 do 25 godzin. Cykle szkoleniowe realizowane są w dwu blokach: psychologicznym i praktycznym.

Blok zajęć psychologicznych zmierza do pobudzenia, motywowania, uaktywnienia poprzez samopoznanie, wzmocnienie poczucia własnej wartości, wyzwolenie postaw asertywnych.

Blok zajęć praktycznych ma na celu wyposażenie uczestników w wiedzę, dotyczącą aktywnych sposobów poszukiwania zatrudnienia, akcentuje techniki autoprezentacji, zasady negocjacji warunków pracy i płacy.

Klub Pracy realizował następujące cykle tematyczne:

1. Obszary zainteresowań zawodowych,



2. Bilans kompetencji,
3. Rynek pracy mikro i makroskali,
4. Autoprezentacja,
5. Aplikacje.

W 2006 roku ze wszystkich ofert warsztatowych skorzystały łącznie 1.888 osób. Uczestnikami zajęć były osoby z Kielc (1.543) i Powiatu Kieleckiego (345).

Klub Pracy wyposażony jest w profesjonalny sprzęt audiowizualny, który umożliwia prowadzenie zajęć na wysokim poziomie.

Osoby bezrobotne chętnie korzystają ze wszystkich propozycji oferowanych przez Klub Pracy. Wysoko oceniają jakość świadczonych usług, gdyż otoczenia są w pełni profesjonalną opieką przez wysoko wykwalifikowaną kadrę doradców zawodowych.

Oprócz stałej pomocy osobom bezrobotnym Klub Pracy w ramach nawiązanej współpracy z Aresztem Śledczym w Kielcach, zrealizował dwa pełne cykle warsztatowe z osobami odbywającymi kary pozbawienia wolności. Zajęcia oparte były o program autorski wychowawcy z Aresztu Śledczego w Kielcach oraz doradcy zawodowego z PUP Kielce.

Poza tradycyjnymi modułami tematycznymi Klub Pracy dostarczył skazanym praktycznych wskazówek z zakresu: przełamywania negatywnych stereotypów i barier wynikających z kary pozbawienia wolności.

### **Organizacja szkoleń**

*Ustawowym zadaniem Urzędu jest organizowanie kursów nie tylko ze względu na efektywność zatrudnieniową ale również w celu podnoszenia kwalifikacji zawodowych osób bezrobotnych i zwiększania ich aktywności zawodowej - art. 40 ust. 1 ustawy o promocji zatrudnienia i instytucjach rynku pracy.*

W 2006 roku programem szkoleń objęto 1.705 osób, w tym na 95 kursach grupowych- 1.405 osób oraz 300 osób trybem indywidualnym.

Najwięcej osób zostało skierowanych trybem indywidualnym na kursy podwyższające kategorie prawa jazdy, kursy operatorów maszyn drogowych, przygotowujące do obsługi wózków jezdniowych, kursy księgowo – komputerowe oraz licencji ochrony.

Szkolenia grupowe prowadzone były w następujących kierunkach:

1. prawo jazdy kat. C, D, E,

2. kursy dla operatorów maszyn do robót ziemnych i drogowych,
3. pracownik ochrony fizycznej,
4. kursy dokształcające dla kierowców przewożących osoby i rzeczy,
5. kursy spawalnicze – uprawnienia ponadpodstawowe,
6. kursy językowe (jęz. angielski, niemiecki, włoski, hiszpański, norweski),
7. kursy kosmetyczne, wizażu i stylizacji,
8. kursy bukicciarstwa i florystyki,
9. kursy przygotowujące do zawodu pracowników przedstawicieli handlowych, pracowników hurtowni (magazynu), z uprawnieniami do kierowania wózkami jezdniowymi i obsługą kas fiskalnych,
10. kursy dla opiekunek społecznych,
11. kursy dla pracowników budowlanych i elektryków,
12. kursy przygotowujące pracowników księgowości,
13. kursy dla administratorów systemów sieciowych oraz grafików komputerowych.

Kierunki szkoleń zostały ustalone na podstawie analizy ofert pracy, monitoringu potrzeb szkoleniowych prowadzonego wśród klientów urzędu oraz efektywności zatrudnieniowej absolwentów dotychczas zorganizowanych kursów.

Najwyższa efektywność zatrudnieniowa występuje wśród uczestników kursów spawalniczych, operatorów sprzętu ciężkiego oraz kursów dokształcających dla kierowców. Około 50% uczestników tych kursów podjęło pracę niezwłocznie po ukończeniu szkolenia. W przypadku szkoleń indywidualnych (organizowanych na podstawie pisemnych gwarancji zatrudnienia) efektywność zatrudnieniowa wynosi 80%.

Zainteresowanie kursami i szkoleniami wynikało przede wszystkim z coraz wyższych wymagań stawianych przez pracodawców oraz niedostosowania zawodowego osób bezrobotnych do potrzeb rynku pracy. W szczególnie trudnej sytuacji znajdują się osoby długotrwale bezrobotne, dla których zmiany technologiczne spowodowały brak zapotrzebowania na wyuczone bądź nabyte zawody.

Stąd polityka szkoleniowa prowadzona przez PUP Kielce nastawiona jest na objęcie jak największej liczby osób zainteresowanych różnymi rodzajami szkoleń. Działania Urzędu w tym zakresie najlepiej uwidaczniają liczby osób bezrobotnych objętych w latach 2001 – 2005 tą formą aktywizacji:

- w roku 2001 przeszkolono - 181 osób bezrobotnych,

- w roku 2002 przeszkolono - 500 osób bezrobotnych,
- w roku 2003 przeszkolono - 1.448 osób bezrobotnych,
- w roku 2004 przeszkolono - 1.535 osób bezrobotnych,
- w roku 2005 przeszkolono – 2.181 osób bezrobotnych,
- w roku 2006 przeszkolono – 1.705 osób bezrobotnych.

Na szkolenia osób bezrobotnych w 2006 roku wydatkowano kwotę – 1812,0 tys. zł.

### **Instrumenty rynku pracy w tym formy wsparcia osób w szczególnej sytuacji na rynku pracy**

*Zadania związane z instrumentami rynku pracy polegają głównie na pozyskiwaniu i gospodarowaniu środkami kierowanymi na aktywne formy wsparcia rynku pracy.*

W ciągu całego 2006 roku w ramach wszystkich programów zaktywizowano łącznie 8.162 osoby bezrobotne, tj. o 143 osoby więcej w porównaniu z 2005 rokiem.

#### 1. Prace interwencyjne:

Z tej formy aktywizacji skorzystały - 653 osoby.

W ich ramach wydatkowano - 1195,6 tys. zł.

#### 2. Staże:

W ramach aktywizacji bezrobotnej młodzieży na staż zostali skierowani młodzi ludzie w celu nabycia umiejętności praktycznych do wykonywania pracy, poprzez wykonywanie zadań w miejscu pracy bez nawiązania stosunku pracy z pracodawcą.

W programie uczestniczyło ogółem - 4.343 osoby.

Wydatkowano na ten cel – 10924,9 tys. zł.

#### 3. Przygotowanie zawodowe:

Kolejnym ważnym zadaniem jest aktywizacja osób bezrobotnych w ramach przygotowania zawodowego w miejscu pracy. Tą formą w 2006 roku objęto 756 osób bezrobotnych, którzy poprzez wykonywanie zadań w miejscu pracy bez nawiązywania stosunku pracy nabywali umiejętności praktyczne.

Wydatkowano na ten cel – 1850,6 tys. zł.

#### 4. Roboty publiczne:

Z tej formy skorzystało 61 osób bezrobotnych.

Wydatkowano na ten cel – 284,9 tys. zł.

#### 5. Jednorazowe dotacje na rozpoczęcie działalności gospodarczej:

W 2006 roku udzielono 408 dotacji na rozpoczęcie działalności gospodarczej. Ta forma aktywizacji zawodowej osób bezrobotnych cieszy się największym zainteresowaniem osób bezrobotnych.

Na tą formę wydatkowano kwotę – 4236,3 tys. zł.

Na założenie spółdzielni socjalnej „Ares” w Kielcach – 3 osoby otrzymały środki finansowe w kwocie 7.585,86 zł każda. Cztery osoby otrzymały środki na przystąpienie do w/w spółdzielni w kwocie po 4.854,54 zł.

Ponadto w związku z zawartą umową z WSS” Ares” w przedmiocie zwrotu opłaconych składek na ubezpieczenie społeczne z tytułu zatrudnienia na podstawie spółdzielczej umowy o pracę, wypłacone zostały środki w kwocie 3.967,08 zł.

6. Refundacja kosztów wyposażenia i doposażenia stanowiska pracy:

W 2006 roku udzielono 166 zakładom dotacji na 236 miejsc pracy na doposażenie i wyposażenie stanowiska pracy.

Wydatkowano na ten cel – 2434,1 tys. zł.

7. Na podstawie art. 73a ustawy o promocji zatrudnienia i instytucjach rynku pracy oraz rozporządzenia MGiP. w sprawie trybu organizowania prac społecznie użytecznych w 9 gminach Powiatu Kieleckiego oraz na terenie miasta Kielce zorganizowano i przeprowadzono prace społecznie użyteczne, w których uczestniczyło 206 osób.

W 2006 roku na finansowanie kosztów zatrudnienia w ramach prac społecznie użytecznych wydatkowano – 116,7 tys. zł.

ponadto:

- zrefundowano dojazdy na staż i szkolenia 420 osobom, wydatkowane środki – 68,8 tys. zł.,
- opłacono koszty badań lekarskich 883 osobom, wydatkowane środki – 62,2 tys. zł.,
- opłacono koszty egzaminów państwowych – 235 osobom, wydatkowane środki – 41,1 tys. zł.

### **Programy i projekty aktywizacji lokalnego rynku pracy**

W ramach pozyskanych środków z Unii Europejskiej w 2006 roku rozpoczęto realizację projektów pod tytułem „Aktywna młodzież” Działanie 1.2 i „Szansa na sukces” Działanie 1.3.

Projekt pod nazwą „Aktywna młodzież” z EFS w ramach SPO RZL dotyczy aktywizacji zawodowej młodzieży do 25 roku życia i absolwentów. Wartość projektu 7.387.346,25 zł. Zakładana liczba beneficjentów ostatecznych – 3.440 osób.

Projekt pod nazwą „Szansa na sukces” z EFS w ramach SPO RZL dotyczy aktywizacji zawodowej osób długotrwale bezrobotnych. Wartość projektu 7.809.076,35 zł. Zakładana liczba beneficjentów ostatecznych – 2.115 osób.

W 2006 roku w ramach realizacji projektu z Działania 1.2 objęto działaniami aktywizacyjnymi grupę - 2.782 beneficjentów ostatecznych z 3.440 zaplanowanych na cały okres realizacji, w tym pośrednictwem pracy - 2.782 osób, doradztwem i poradnictwem zawodowym - 256 osób, stażami - 1.818 osób, zatrudnieniem subsydiowanym (prace interwencyjne) – 66 osób i szkoleniami – 381 osób.

Jednorazowe środki na podjęcie działalności gospodarczej przyznano 54 osobom.

W ramach realizacji projektu z Działania 1.3 objęto działaniami aktywizacyjnymi grupę 1.165 beneficjentów ostatecznych z 2.115 zaplanowanych na cały okres realizacji, w tym pośrednictwem pracy - 1.165 osób, doradztwem i poradnictwem zawodowym – 223 osoby, przygotowaniem zawodowym w miejscu pracy – 79 osób, zatrudnieniem subsydiowanym (prace interwencyjne) – 190 osób i szkoleniami – 279 osób.

Jednorazowe środki na podjęcie działalności gospodarczej przyznano 196 osobom.

### **III. Organizacja i nadzór**

#### **Obsługa Świadczeń Finansowych**

W 2006 roku dla osób zarejestrowanych w Urzędzie:

- wygenerowano i wydrukowano 4.787 list wypłat, zasiłków ,stypendiów, dodatków szkoleniowych i aktywizacyjnych,
- przygotowano przelewy elektroniczne dla ponad 2.962 osób pobierających stypendia i dodatki aktywizacyjne,
- przeprowadzono wstępną weryfikację 86.269 dokumentów zgłoszeniowych do ZUS.
- W rejestrze ubezpieczonych połączono 345 kartotek a w 4041 uzupełniono dane osobowe.

## **Sprawozdawczość i statystyka**

W PUP sporządzane są analizy i informacje o stanie i strukturze bezrobocia w powiecie kieleckim i mieście Kielce.

W 2006 roku opracowania statystyczne kierowano między innymi do: Ministerstwa Pracy i Polityki Społecznej, Wojewódzkiego Urzędu Pracy, Starosty Kieleckiego, Prezydenta miasta Kielce, Burmistrzów i Wójtów z terenu działania PUP Kielce

Ponadto sporządzano analizy i sprawozdania na potrzeby wewnętrzne jak również instytucji współpracujących z Powiatowym Urzędem Pracy w Kielcach, między innymi dla:

1. Rady Powiatu w Kielcach,
2. Rady Miasta Kielce,
3. Powiatowej Rady Zatrudnienia,
4. Urzędów Gmin,
5. Miejskiego Ośrodka Pomocy Rodzinie,
6. Gminnych Ośrodków Pomocy Społecznej.

## **Kontrola**

W roku 2006 w tutejszym Urzędzie zostały przeprowadzone następujące kontrole zewnętrzne:

1. Wojewódzki Urząd Pracy w Kielcach trzykrotnie przeprowadził kontrolę Działania 1.2 oraz Działania 1.3 w ramach Sektorowego Programu Operacyjnego Rozwój Zasobów Ludzkich.

Czynności kontrolne miały na celu zbadanie prawidłowości realizacji projektów: „Aktywna młodzież” (Działanie 1.2) i „Szansa na sukces” (Działanie 1.3).

Kontrolę przeprowadzono w terminach: 26-27.01.2006r., 12-13.06.2006r. oraz 30.10.2006r.

2. Audyt wewnętrzny ze Starostwa Powiatowego przeprowadził w okresie od 15.03. do 31.03.2006r. kontrolę w zakresie gospodarowania środkami publicznymi w miesiącu styczniu 2006 roku.

3. Świętokrzyski Urząd Wojewódzki w Kielcach przeprowadził w dniach od 20.03.- 30.03.2006r. kontrolę problemową zakresie spełniania wymogów kwalifikacyjnych określonych dla pracowników urzędów pracy oraz organizacji szkoleń bezrobotnych i realizacji wniosków Kontroli Legalności Zatrudnienia.
4. W dniu 04.10.2006r. Archiwum Państwowe w Kielcach przeprowadziło kontrolę archiwum zakładowego. Skontrolowano zasady klasyfikowania i kwalifikowania dokumentacji, metody ewidencjonowania dokumentacji i brakowania dokumentacji niearchiwalnej oraz zabezpieczenie dokumentacji źródłowej.

Powyższe kontrole nie wykazały znaczących nieprawidłowości i uchybień w funkcjonowaniu Urzędu, jak również w sposobie realizacji jego ustawowych zadań.

### **Organizacja**

W 2006 roku w Powiatowym Urzędzie Pracy opracowano statut dla Urzędu. Został on ogłoszony w Dzienniku Urzędowym Województwa Świętokrzyskiego, przekazany do wiadomości i stosowania wszystkim pracownikom PUP oraz umieszczony na stronie internetowej Urzędu.

Wprowadzono zmiany do Regulaminu Wynagradzania Pracowników zgodnie z obowiązującymi przepisami.

Wprowadzono w życie w uzgodnieniu z Komisją Zakładową NSZZ „Solidarność” Regulamin Zakładowego Funduszu Świadczeń Socjalnych.

Opracowano i wprowadzono zmiany do Rzeczowego Wykazu Akt oraz Instrukcji zarządzania zintegrowanym systemem informatycznym.

Przeprowadzono spis zasobów bibliotecznych PUP w Kielcach, celem skatalogowania wszystkich wydawnictw zakupionych ze środków PUP.

Sporządzono alfabetyczny wykaz zasobów, z zaznaczeniem tytułu pozycji, autora, wydawnictwa, ilości egzemplarzy, numeru katalogowego. Wszystkie wydawnictwa książkowe dostępne są w bibliotece klubu pracy.

### **IV. Podsumowanie.**

*Rok 2006 był całkiem dobry dla klientów i pracowników Powiatowego Urzędu Pracy w Kielcach.*

*Wydatnie spadła liczba zarejestrowanych osób bezrobotnych. Więcej było ofert pracy, więcej środków na aktywizację. Zmniejszyła się liczba zawodów nadwyżkowych.*



*Společnie nie są prawie zauważalne zwolnienia grupowe, które są wyznacznikiem zmian restrukturyzacyjnych i upadłościowych firm.*

*Jednym słowem na lokalny rynek pracy oddziałują wzrost gospodarczy kraju, województwa, miasta, powiatu oraz otwarcie nowych rynków pracy w UE dla naszych obywateli.*

*Stale poprawiają się warunki pracy w Urzędzie , aczkolwiek w tym roku nie prowadzono znaczących inwestycji.*

*Trudnym problemem było ustabilizowanie zatrudnienia w Urzędzie , gdyż jeszcze do końca czerwca 2006 roku wielu pracowników pracowało jako osoby bezrobotne w ramach robót publicznych. Ustabilizowanie zatrudnienia i umiejętne rozmieszczenie kadr do nowych wymagań, będzie w 2007 roku ważnym zadaniem.*

*Od szeregu lat udaje się corocznie poprawiać strukturę wynagrodzeń, jednak nadal poziom płac w Urzędzie nie jest konkurencyjny.*

*W 2006 roku pracownicy Urzędu regularnie i systematycznie podnosili kwalifikacje zawodowe na kursach i szkoleniach organizowanych przez wyspecjalizowane instytucje szkoleniowe.*

*Zaktualizowano wewnętrzny porządek prawny w urzędzie przy pomocy zarządzeń, regulaminów i instrukcji.*

*Doposażono stanowiska pracy w bardziej wydajny sprzęt oraz zainstalowano urządzenia usprawniające pracę urzędu.*

*W 2007 roku kontynuowane będą projekty „Aktywna młodzież”- Działanie 1.2 oraz „Szansa na sukces” – Działanie 1.3 . Będą również realizowane projekty „Z duchem czasu”- Działanie 1.1 dla pracowników PUP oraz „Daj sobie szansę” – Działanie 1.5, wspierający osoby z grup społecznych, czyli bezrobotnych zarejestrowanych w Urzędzie powyżej 24 miesięcy – nieprzerwanie od momentu ostatniej rejestracji. Wszystkie projekty współfinansowane są z EFS w ramach SPO RZL 2004-2006.*

*Rok 2007 z pewnością nie będzie należał do łatwych w obszarze polityki rynku pracy. Oczekuje się jednak , że będą lepsze warunki do aktywizacji lokalnego rynku pracy niż w roku 2006.*

*Urząd będzie nadal dokładać wszelkich starań by jak najlepiej pomagać wszystkim, którzy oczekują pomocy.*



POWIAT KIELECKI



II CZĘŚĆ  
**INFORMACJA  
O AKTUALNEJ SYTUACJI  
NA  
RYNKU PRACY**

Kielce, maj 2007 rok

Zadania realizowane przez Powiatowy Urząd Pracy finansowane są przez Ministerstwo Pracy i Polityki Społecznej ze środków Funduszu Pracy - obliczonych algorytmem oraz pozyskiwanych z Europejskiego Funduszu Społecznego i innych Funduszy i źródeł. Można w nich wyróżnić dwie podstawowe formy:

- pasywną - zasiłki oraz inne świadczenia obligatoryjne dla osób zarejestrowanych w PUP,
- aktywną - środki FP kierowane są do pracodawców i bezrobotnych w formie prac interwencyjnych, robót publicznych, jednorazowych dotacji na rozpoczęcie działalności gospodarczej oraz kosztów związanych z wyposażeniem stanowiska pracy, szkoleń, przygotowania zawodowego w miejscu pracy, staży dla młodzieży, stypendiów za okres nauki oraz prac społecznie użytecznych.

W 2007 roku środki na działalność Powiatowego Urzędu Pracy w Kielcach pochodzą z budżetów powiatu kieleckiego i miasta Kielce (Ustawa o dochodach jednostek samorządu terytorialnego Dz. U. z dnia 13 listopada 2003 Nr 203 poz. 1966).

Dotacja przyznana przez samorządy na działalność PUP wyniosła 5.139.424,00 złotych w tym na:

- wydatki osobowe - 4.716.617,00 zł,
- wydatki rzeczowe - 422.807,00 zł.

W roku 2007 PUP Kielce otrzymał od głównego dysponenta Funduszu Pracy – Ministerstwa Pracy i Polityki Społecznej na realizację aktywnych form przeciwdziałania bezrobociu w ramach algorytmu środki w wysokości 17.474.400,00 zł. oraz środki pochodzące z Funduszy Strukturalnych (Europejski Fundusz Społeczny) o które PUP Kielce zabiegał składając odpowiednie wnioski. W 2007 roku pozyskano środki z EFS na:

- Działania 1.2 „Aktywna młodzież” - 6.380.900,00 zł.,
- Działania 1.3 „Szansa na sukces” - 3.317.300,00 zł. oraz
- Działania 1.5 „Daj sobie szansę” - 662.107,70 zł.

Limit środków do wydatkowania w planie finansowym na 2007 rok z przeznaczeniem na aktywizację rynku pracy na dzień 30.04.2007 roku wynosi 27.834.707,70 zł.

## **I. Informacja o stanie bezrobocia w obszarze działania PUP Kielce**

### **1. Poziom i stopa bezrobocia**

Liczba osób bezrobotnych w końcu kwietnia 2007 roku wyniosła 27.658 osób. Porównując grudzień 2006 roku nastąpił spadek o 1.826 osób, tj. 6,19% natomiast porównując poziom z końca kwietnia 2006 roku nastąpił spadek o 6.686 osób, tj. 19,46%.

Spadek ten podyktowany jest wieloma czynnikami, a przede wszystkim wejściem naszej gospodarki na ścieżkę wzrostu gospodarczego. Od kilku lat PKB w Polsce jest na poziomie około ponad 5% (2006 rok – 5,8%). Licząc w cenach stałych, produkcja sprzedana przemysłu (marzec 2007 roku) była wyższa o 26,6% w stosunku do ubiegłego roku. Poprawiła się sytuacja w przedsiębiorstwach budowlanych. Przyrosła liczba podmiotów gospodarczych zaliczonych do MŚP. W mieście Kielce było ich w 2006 - 29.494 natomiast w powiecie kieleckim 12.165. W Kielcach liczba podmiotów gospodarczych w porównaniu do 2005 roku zwiększyła się o 6% i w powiecie kieleckim o 3,2%. Zauważamy jest wpływ inwestycji infrastrukturalnych realizowanych przez samorzady terytorialne. Również wpływa na to migracja zarobkowa. Szacuje się, że w ostatnim czasie opuściło kraj ok. 2 milionów naszych obywateli.

Analiza liczby osób bezrobotnych w obszarze działania PUP Kielce w pierwszych czterech miesiącach 2007 roku wskazywała, że w styczniu i lutym występował wzrost bezrobocia. Spadek odnotowano w marcu (3,33% - 999 osób w porównaniu do lutego 2007 roku) oraz w kwietniu (4,55% - 1.321 osób w porównaniu do marca 2007 roku).

Liczba bezrobotnych zarejestrowanych w PUP Kielce na dzień 30.04.2007 roku wynosiła 27.685 osób, w tym:

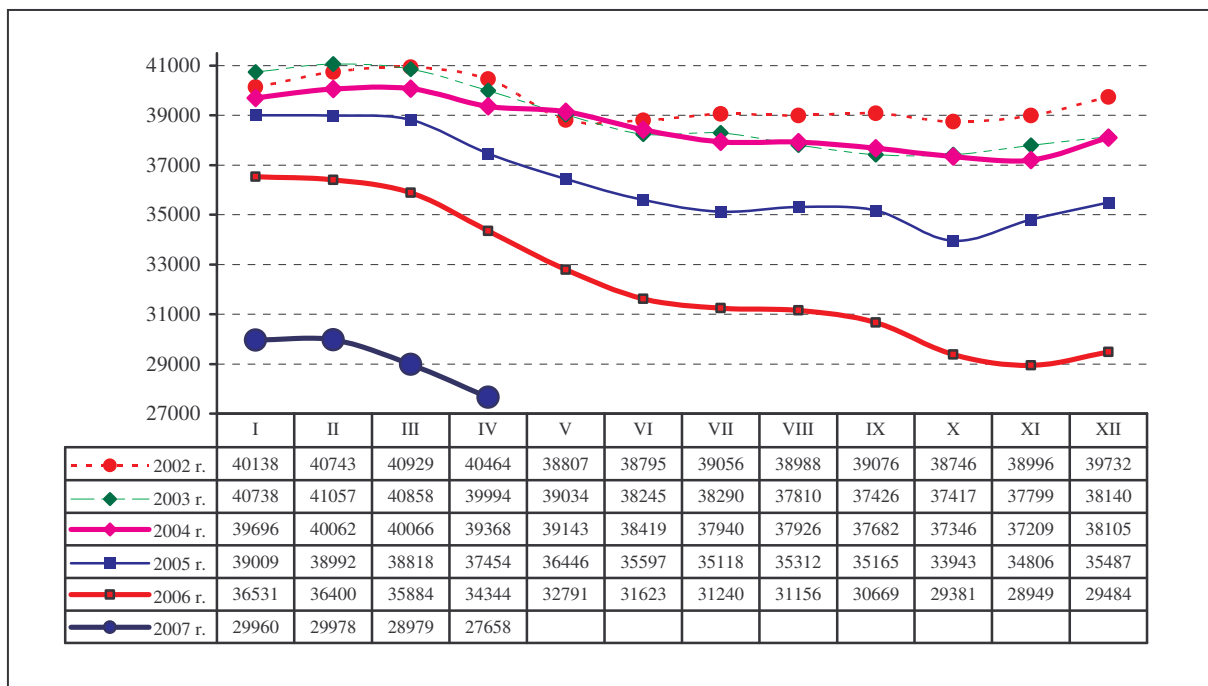
- w powiecie kieleckim - 15.739 osób, (56,90 % ogółu PUP),
- w mieście Kielce -11.919 osób, (43,10% ogółu PUP),
- 14.775 bezrobotnych kobiet, (53,42 % ogółu PUP),
- w powiecie kieleckim - 8.465 kobiet, (53,78 % w stosunku do liczby osób bezrobotnych z obszaru powiatu kieleckiego),

- w mieście Kielce - 6.310 kobiet, (52,94 % w stosunku do liczby osób bezrobotnych z obszaru Kielc),
- 14.663 - bezrobotnych zamieszkałych na wsi, (53,01 % ogółu PUP),
- 4.811 - bezrobotnych do 25 roku życia, (17,39 % ogółu PUP),
  - w powiecie kieleckim – 3.331 osób, (21,16 % w stosunku do liczby osób bezrobotnych z obszaru powiatu kieleckiego),
  - w mieście Kielce – 1.480 osób, (12,41% w stosunku do liczby osób bezrobotnych z obszaru Kielc),
- 5.297 bezrobotnych powyżej 50 roku życia, (19,15 % ogółu PUP),
  - w powiecie kieleckim – 2.460 osób, (15,62 % w stosunku do liczby osób bezrobotnych z obszaru powiatu kieleckiego),
  - w mieście Kielce – 2.837 osób, (23,81 % w stosunku do liczby osób bezrobotnych z obszaru Kielc),
- 19.114 osób – długotrwale bezrobotnych, (69,10 % ogółu PUP),
  - w powiecie kieleckim – 11.094 osoby, (70,48 % w stosunku do liczby osób bezrobotnych z obszaru powiatu kieleckiego),

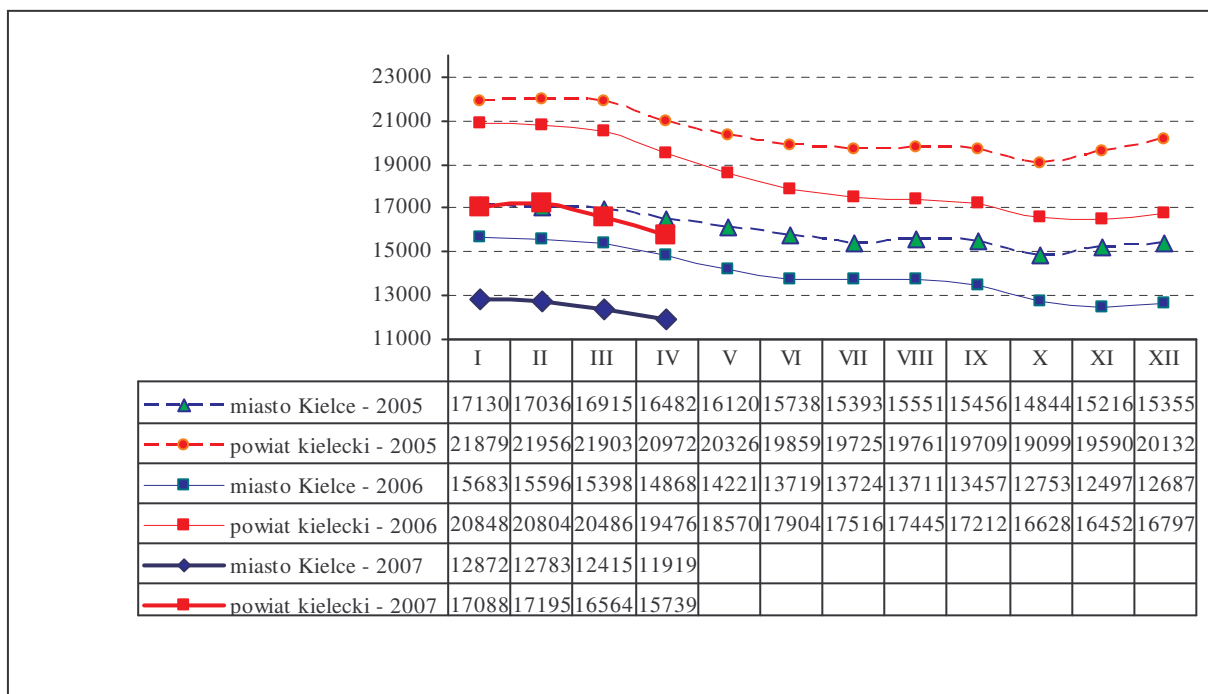
- w mieście Kielce – 8.020 osób, (67,28 % w stosunku do liczby osób bezrobotnych z obszaru Kielc),
- 2.476 osób bezrobotnych z prawem do zasiłku, (9,02 % ogółu PUP),
  - w powiecie kieleckim – 1.515 osób, (9,04 % w stosunku do liczby osób bezrobotnych z obszaru powiatu kieleckiego),
  - w mieście Kielce – 1.052 osoby, (8,82 % w stosunku do liczby osób bezrobotnych z obszaru Kielc),
  - 832 bezrobotnych niepełnosprawnych, (3,00 % ogółu PUP),
    - w powiecie kieleckim - 287 osób, (1,82 % w stosunku do liczby osób bezrobotnych z obszaru powiatu kieleckiego),
    - w mieście Kielce - 579 osób. (4,57 % w stosunku do liczby osób bezrobotnych z obszaru Kielc).

Porównując poziom bezrobocia z końca kwietnia 2007 roku w stosunku do analogicznych miesięcy lat ubiegłych można stwierdzić, że liczba osób bezrobotnych była niższa o: 31,64% w stosunku do 2002 roku, 30,84% do 2003 roku, 29,74% do 2004 roku, 26,15% do 2005 roku oraz 19,46 do 2006 roku.

Wykres 1. Liczba osób bezrobotnych zarejestrowanych w PUP Kielce w okresie od stycznia 2002 do kwietnia 2007 roku.

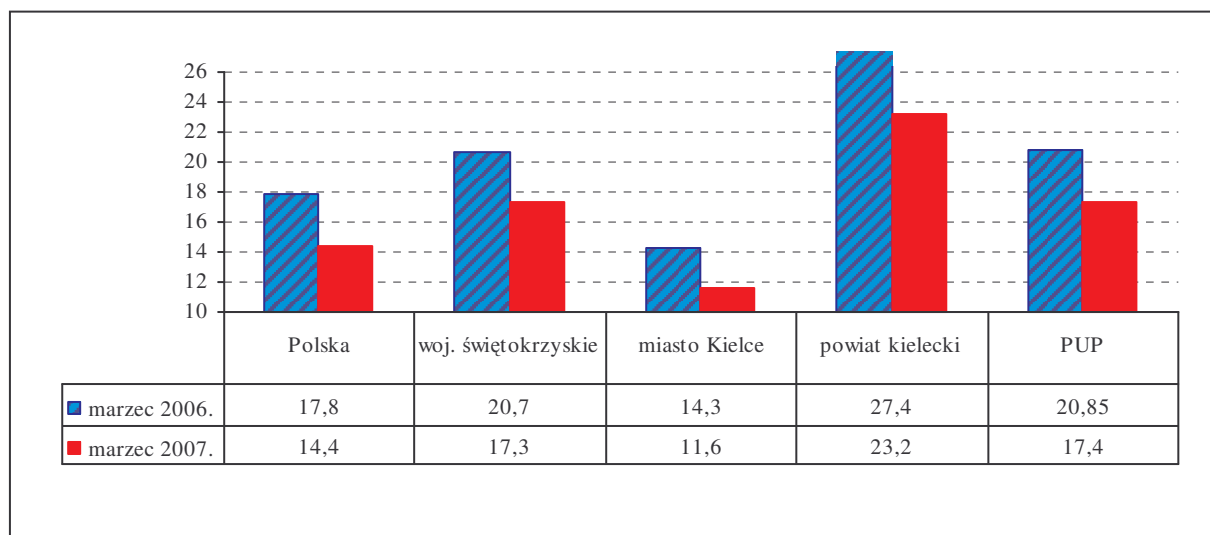


Wykres 2. Liczba osób bezrobotnych w powiecie kieleckim i mieście Kielce.



Liczba osób bezrobotnych w powiecie kieleckim w końcu kwietnia 2007 roku wynosiła 15.739 i była niższa w porównaniu do kwietnia 2006 roku o 3.737 osób (19,18%), natomiast w mieście Kielce wynosiła 11.919 osób i była niższa o 2.949 osób (19,83%).

Wykres 3. Stopa bezrobocia w marcu 2006 i 2007 roku



Wysokość stopy bezrobocia w marcu 2007 roku w porównaniu do stanu na koniec marca 2006 roku była niższa w powiecie kieleckim o 4,2 punktu procentowego a w mieście Kielce o 2,7 punktu procentowego. Średnio dla obszaru działania PUP Kielce wysokość stopy bezrobocia zmniejszyła się o 3,45 punktu procentowego.

Wysokość stopy bezrobocia ma wpływ na ustalenie okresu pobierania zasiłku przez osoby bezrobotne. Zarówno dla mieszkańców powiatu kieleckiego jak i miasta Kielce wynosi on 6 miesięcy. Spowodowane jest to tym, że wskaźnik stopy bezrobocia obliczany dla całego Urzędu (tzn. dla powiatu kieleckiego i miasta Kielce) i nie przekracza 125% średniej krajowej.

## 2. Zmiany w wysokości bezrobocia i podjęcia pracy w pierwszych czterech miesiącach 2007 roku

Strukturę bezrobocia oraz obciążenie zadaniami Urzędu obrazuje między innymi rotacja związana z rejestrowaniem i wyrejestrowaniem osób z ewidencji PUP. W pierwszych czterech miesiącach 2007 liczba ta wyniosła 20.216 osób.

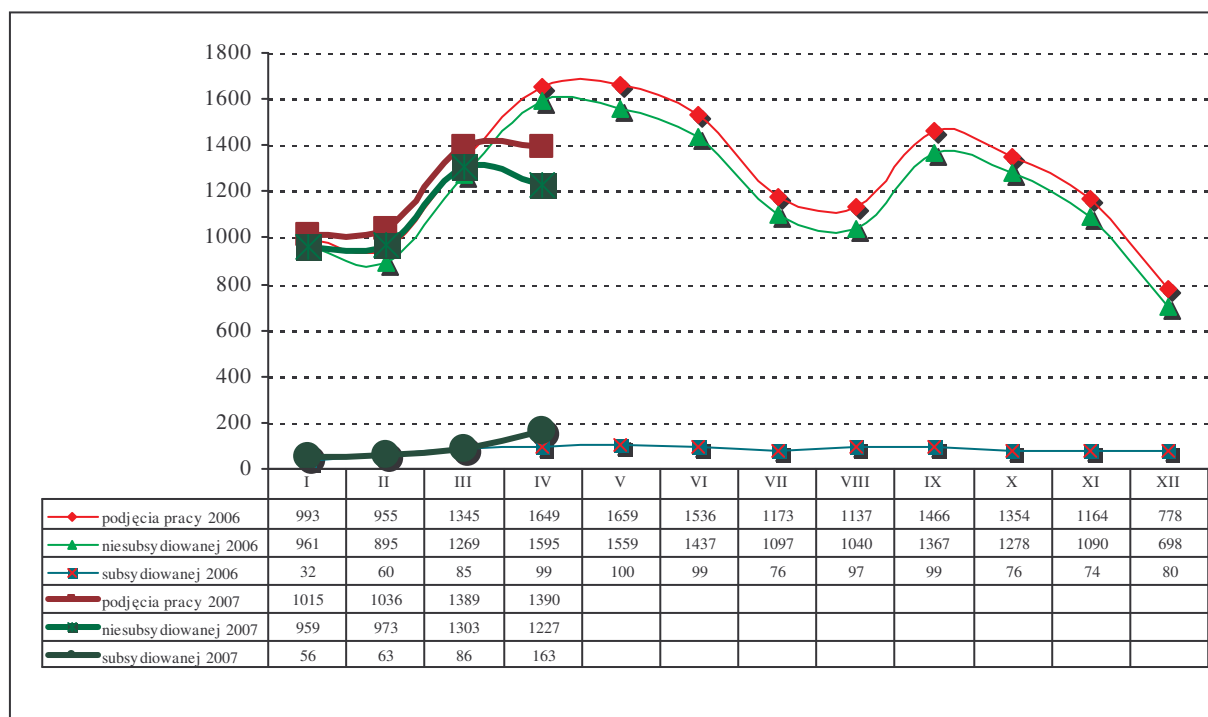
W pierwszych czterech miesiącach 2007 roku zarejestrowano 9.195 osób, czyli o 412 osób mniej niż w analogicznym okresie roku 2006 ( styczeń-kwiecień 2006 – 9.607 osób) natomiast wyrejestrowano 11.021 osób, tj. o 271 osób więcej ( styczeń-kwiecień 2006 – 10.750 osób) z czego podjęciem pracy: 4.830 osób (styczeń – kwiecień 2006 roku – 4.942 osoby), w tym:

- podjęciem pracy niesubsydiowanej – 4.462 osoby (styczeń - kwiecień 2006 roku – 4.720 osób),
- podjęciem pracy subsydiowanej – 368 osób (styczeń - kwiecień 2006 roku – 276 osób).

Różnica między odpływem i napływem w PUP Kielce w analizowanym 2007 roku wyniosła 1.826 osób.

Pomimo ogólnego spadku bezrobocia, ruch związany z liczbą i zakresem obsługiwanych osób jest bardzo duży, co stawia przed Urzędem wzrastające obciążenie.

Wykres 4. Podjęcia pracy osób bezrobotnych zarejestrowanych w PUP Kielce ( styczeń 2006 – kwiecień 2007).



W pierwszych czterech miesiącach 2007 roku 225 osób zostało wyrejestrowanych z ewidencji PUP Kielce podjęciem pracy za granicą z czego 120 osób z obszaru powiatu kieleckiego.



### **3. Podstawowe kategorie osób bezrobotnych**

#### **3.1. Bezrobotne kobiety i mężczyźni**

Na koniec kwietnia 2007 roku zarejestrowanych było: 14.775 kobiet i 12.883 mężczyzn udział ich wynosił odpowiednio: 53,42% i 46,58% - (w kwietniu 2006r. - 17.459 kobiet - 50,83% i 16.885 mężczyzn – 49,17%). Liczba zarejestrowanych bezrobotnych kobiet w porównaniu do kwietnia 2006 roku była niższa o 2.684, natomiast mężczyzn o 4.002 osoby.

#### **3.2. Osoby niepełnosprawne**

Na koniec kwietnia 2007 roku w rejestrach PUP Kielce pozostawały zarejestrowane 832 osoby bezrobotne niepełnosprawne ( o 96 osób mniej niż w kwietniu 2006 roku). Stanowiły one 3,00% ogółu osób bezrobotnych.

#### **3.3. Osoby do 25 roku życia**

W kwietniu 2007 roku w PUP Kielce pozostawało zarejestrowanych 4.811 osób bezrobotnych do 25 roku życia ( o 2.091 osób mniej niż w kwietniu 2006 roku ). Stanowiły one 17,39% ogółu osób bezrobotnych.

#### **3.4. Osoby do 27 roku życia, które ukończyły szkołę wyższą**

Według stanu na 30 kwietnia 2007 roku w PUP Kielce zarejestrowanych było 329 osób bezrobotnych do 27 roku życia, które ukończyły szkołę wyższą (o 125 osób mniej niż w kwietniu 2006 roku). Stanowiły one 1,18% ogółu osób bezrobotnych.

#### **3.5. Osoby powyżej 50 roku życia**

Na koniec kwietnia 2007 roku w PUP Kielce pozostawało zarejestrowanych 5.297 osób bezrobotnych powyżej 50 roku życia (o 338 osób mniej niż w kwietniu 2006 roku). Stanowiły one 19,15% ogółu osób bezrobotnych.

#### **3.6. Osoby długotrwale bezrobotne**

W kwietniu 2007 roku w rejestrach Urzędu zarejestrowanych było 19.114 osób długotrwale bezrobotnych (o 4.479 osób mniej niż w kwietniu 2006 roku). Stanowiły one 69,10% ogółu osób bezrobotnych.

#### **3.7. Osoby samotnie wychowujące co najmniej jedno dziecko do 7 roku życia**

Według stanu na 30 kwietnia 2007 roku w rejestrach PUP pozostawało zarejestrowanych 547 osób bezrobotnych samotnie wychowujących co najmniej jedno dziecko do 7 roku życia – w tym 507 kobiet (o 57 osób mniej niż w kwietniu 2006 roku). Stanowiły one 1,97% ogółu osób bezrobotnych.

### 3.8. Osoby bez kwalifikacji zawodowych

Na koniec kwietnia 2007 roku w rejestrach PUP Kielce zarejestrowanych było 6.537 osób bez kwalifikacji zawodowych (o 1.560 osób mniej niż w kwietniu 2006 roku). Stanowiły one 23,63% ogółu osób bezrobotnych.

## 4. Bezrobotni według wieku, poziomu wykształcenia, stażu pracy i czasu pozostawania bez pracy

### 4.1. Według wieku

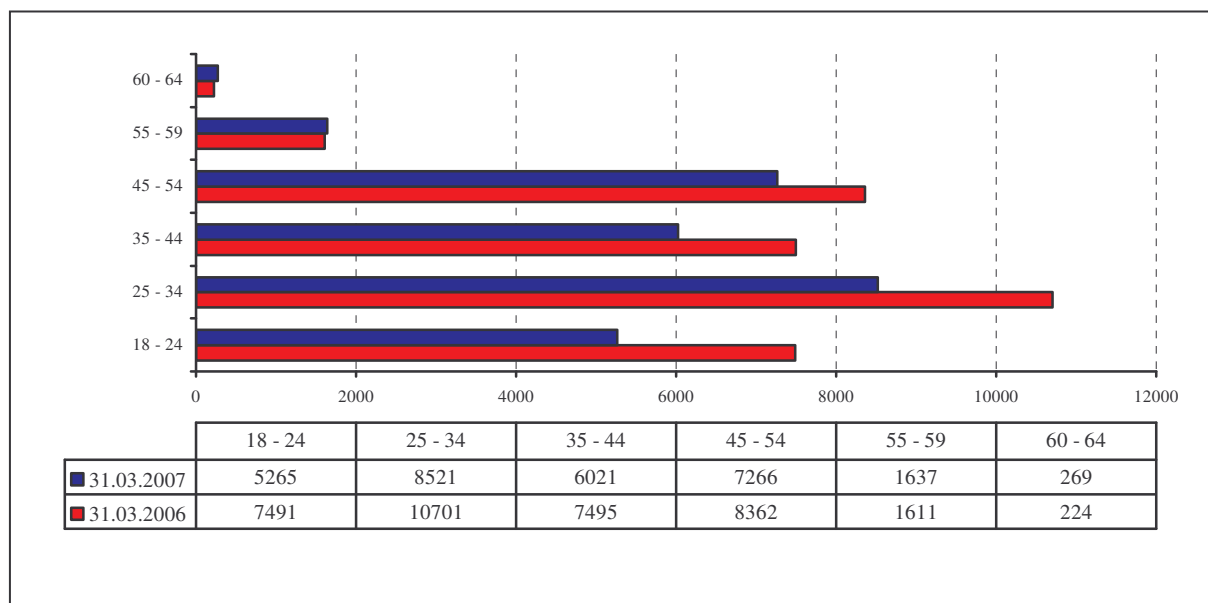
Dane dotyczące struktury osób bezrobotnych dotyczące wieku, poziomu wykształcenia, stażu pracy i czasu pozostawania bez pracy pochodzą z kwartalnego Załącznika 1 do Sprawozdania MPiPS-01 tj. według stanu na 31.03.2007 roku.

Wśród osób zarejestrowanych w PUP Kielce bez pracy najczęściej pozostają ludzie młodzi. W końcu marca 2007 roku zarejestrowanych było 8.521 osób bezrobotnych w wieku 25 - 34 lata, tj. 29,40% ogółu.

Kolejna grupa to bezrobotni w wieku 18 - 24 lata – 5.235 osób, udział tej grupy wyniósł 18,06%.

Łącznie osoby w wieku 18 - 34 lata stanowiły 47,46% ogółu osób bezrobotnych.

Wykres 5. Bezrobotni według wieku



Udział bezrobotnych w pozostałych grupach wiekowych:

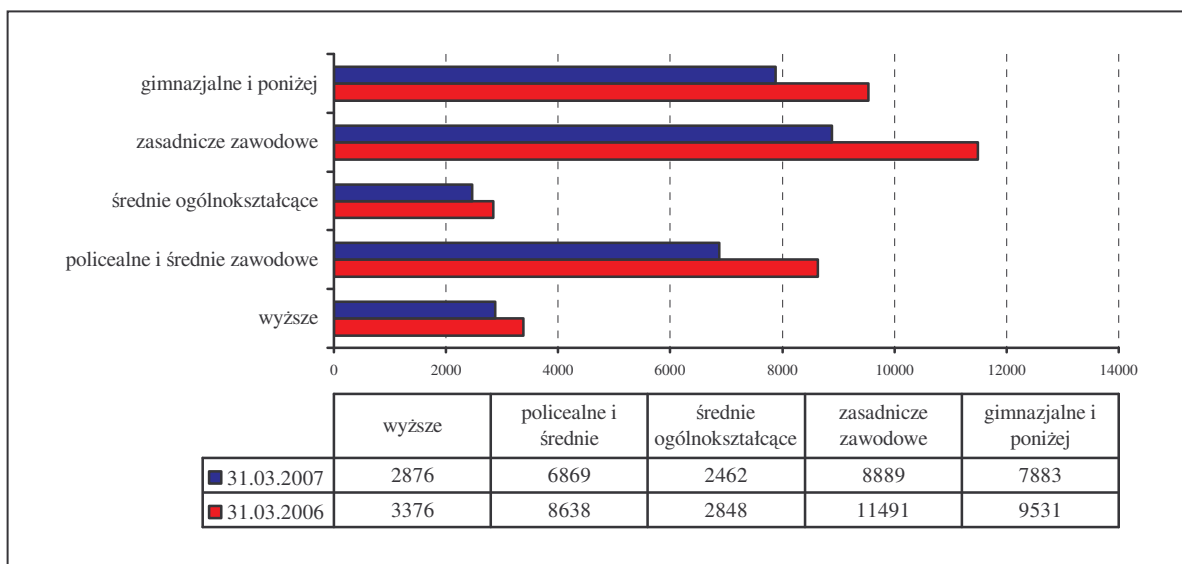
- 35- 44 lata – 6.021 osób, tj. 20,77%,

- 45-54 lata – 7.266 osób, tj. 25,07%,
- 55-59 lat – 1.637 osób, tj. 5,64%,
- 60-64 lata – 269 osób, tj. 0,92%.

#### 4.2 Według poziomu wykształcenia.

Przyjmując za kryterium poziom wykształcenia, najwięcej osób bezrobotnych posiadało wykształcenie zasadnicze zawodowe – 8.889, tj. 30,67% ogółu oraz gimnazjalne i poniżej – 7.883 osoby, tj. 27,20%. Łącznie te dwie grupy stanowiły – 57,87% ogółu bezrobotnych.

Wykres 6. Bezrobotni według poziomu wykształcenia.

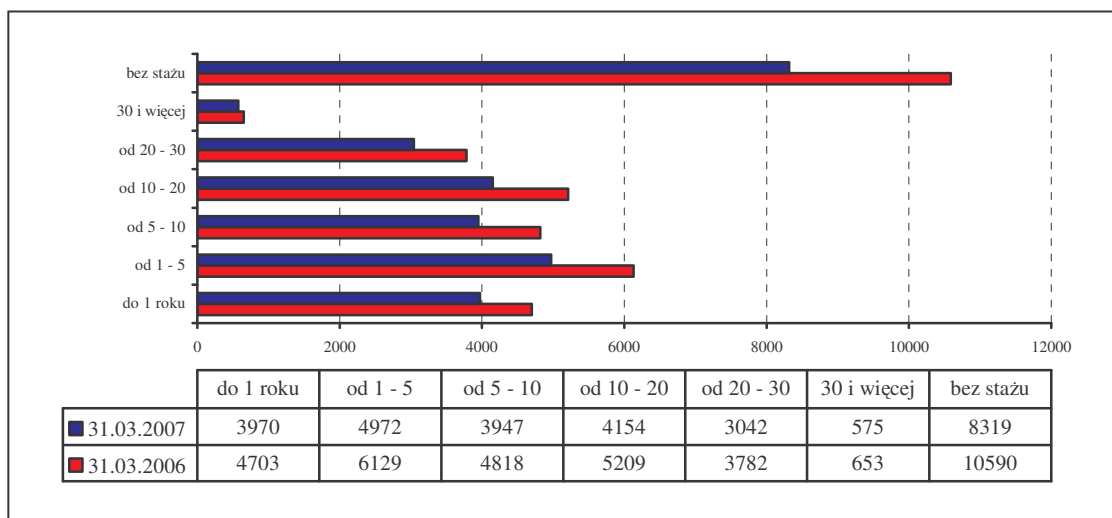


- Świadectwo ukończenia szkół policealnych i średnich zawodowych posiadało 6.869 osób, tj. 23,70% ogółu zarejestrowanych,
- średnich ogólnokształcących – 2.462 osoby, tj. 8,49% ogółu zarejestrowanych,
- dyplomem ukończenia studiów wyższych legitymowało się 2.876 osób, tj. 9,92% ogółu zarejestrowanych.

#### 4.3 Według stażu pracy

Najliczniejszą grupę spośród zarejestrowanych osób bezrobotnych stanowiły osoby bez stażu pracy – 8.319, co stanowiło 28,7% ogółu zarejestrowanych w PUP.

Wykres 7. Bezrobotni według stażu pracy.

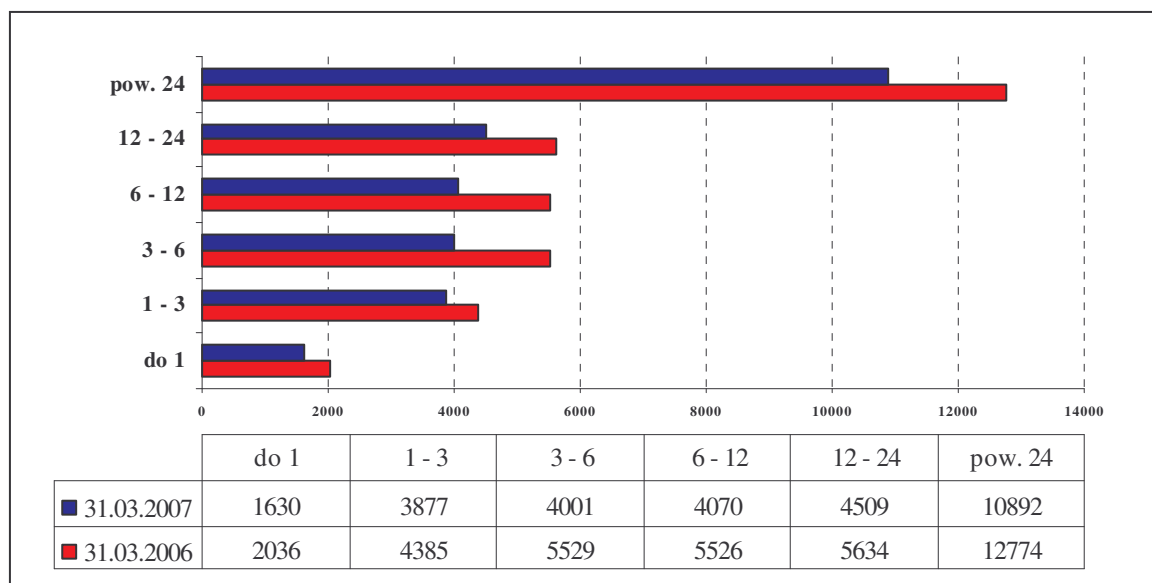


Spośród osób bezrobotnych, najwięcej posiadało niewielki staż pracy - to znaczy: od 1 do 5 lat – 4.972 osoby, co stanowiło 17,15%, bardzo krótko do 1 roku pracowało 3.970 osób, tj. 13,39%, natomiast od 5 do 10 lat – 3.947 osób, co stanowiło 13,62% ogółu bezrobotnych. Kolejne grupy, to bezrobotni legitymujący się długim stażem pracy: od 10 do 20 lat – 4.154 osoby, co stanowiło 14,33%, od 20 do 30 lat – 3.042 osoby, tj. 10,49% oraz 30 lat i więcej – 575 osób, co stanowiło 1,98%.

#### 4.4 Według czasu pozostawania bez pracy

Biorąc pod uwagę czas pozostawania bez pracy, najliczniejszą grupę spośród zarejestrowanych bezrobotnych w PUP stanowiły osoby bezrobotne zarejestrowane powyżej 12 miesięcy – 15.410 osób stanowiły one 53,14% ogółu zarejestrowanych.

Wykres 8. Bezrobotni według czasu pozostawania bez pracy.



Znaczący udział stanowiły także osoby bezrobotne pozostające bez pracy od 6 do 12 miesięcy – 4.070 osób, tj. 14,04%. Od 1 do 3 miesięcy oczekiwało na pracę 3.877 osób, co stanowiło 13,37% od 3 do 6 miesięcy – osób 4.001, tj. 13,80 % ogółu. Najmniej osób pozostawało bez pracy do 1 miesiąca - 1.630 osób, co stanowiło 5,62%.

## 5. Liczba osób bezrobotnych w gminach powiatu kieleckiego i mieście Kielce zarejestrowanych w PUP w Kielcach

Tabela 2. Liczba osób bezrobotnych w gminach powiatu kieleckiego i mieście Kielce w okresie 30.04.2006 - 30.04.2007 roku.

wyszczególnienie	30.04.2006	30.04.2007	spadek w osobach	spadek w %
Bieliny	892	727	spadek - 165 osób	spadek -18,49%
Bodzentyn	1 017	859	spadek - 158 osób	spadek -15,53%
Chęciny	1 463	1 136	spadek - 327 osób	spadek -22,35%
Chmielnik	1 222	994	spadek - 228 osób	spadek -18,65%
Daleszyce	1 573	1 249	spadek - 324 osoby	spadek -20,59%
Górno	1 285	1 037	spadek - 248 osób	spadek -19,29%
Łągów	641	498	spadek - 143 osoby	spadek -22,30%
Łopuszno	1 020	826	spadek - 194 osoby	spadek -19,01%
Masłów	774	631	spadek - 143 osoby	spadek -18,47%
Miedziana Góra	926	747	spadek - 179 osób	spadek -19,33%
Mniów	1 429	1 210	spadek - 219 osób	spadek -15,32%
Morawica	943	723	spadek - 220 osób	spadek -23,32%
Nowa Słupia	1 160	956	spadek - 204 osoby	spadek -17,58%
Piekoszów	1 481	1 205	spadek - 276 osób	spadek -18,63%
Pierzchnica	416	347	spadek - 69 osób	spadek -16,58%
Raków	614	546	spadek - 68 osób	spadek -11,07%
Sitkówka-Nowiny	596	472	spadek - 124 osoby	spadek -20,80%
Strawczyn	907	695	spadek - 212 osób	spadek -23,37%
Zagnańsk	1 117	881	spadek - 236 osób	spadek -21,12%

<b>Powiat kielecki</b>	19 476	15 739	spadek - 3 737 osób	spadek -19,18%
<b>Miasto Kielce</b>	14 868	11 919	spadek - 2 949 osób	spadek -19,83%
<b>PUP Kielce</b>	34 344	27 658	spadek - 6 686 osób	spadek -19,46%

Jak przedstawia powyższa tabela, w powiecie kieleckim liczba osób bezrobotnych zmniejszyła się z 19.476 (30.04.2006) do 15.739 osób (30.04.2007) to jest o 3.737 osób (19,18%), natomiast w Kielcach z 14.868 (30.04.2006) do 11.919 (30.04.2007) – o 2.949 osób (19,83%). Największy spadek bezrobocia, w ujęciu procentowym można zaobserwować w gminach: Strawczyn (23,37), Morawica (23,32), Chęciny (22,35), Łagów (22,30), Zagnańsk (21,12), Sitkówka-Nowiny (20,80), Daleszyce (20,59). Szczegółowe zestawienie różnic w liczbie osób bezrobotnych przedstawia powyższa tabela.

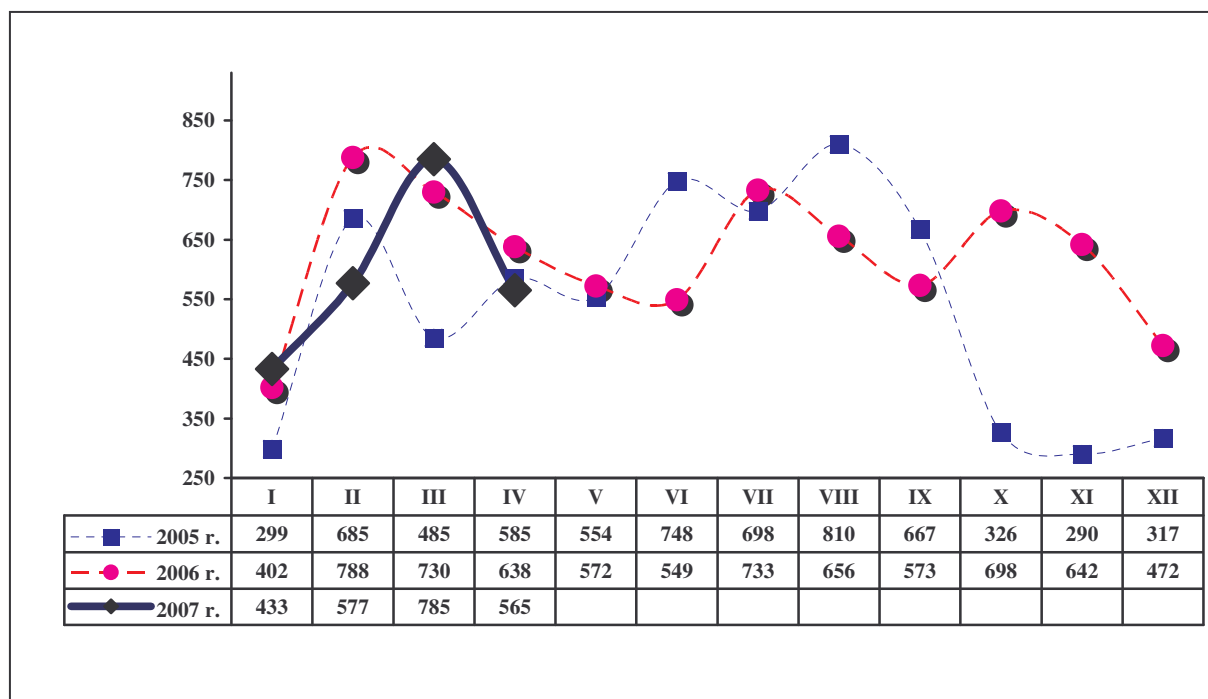
## 6. Przeciwdziałanie skutkom bezrobocia

### 6.1 Oferty pracy

W pierwszych czterech miesiącach 2007 roku PUP Kielce dysponował 2.360 zgłoszonymi i pozyskanymi ofertami pracy, z czego z obszaru powiatu kieleckiego stanowiły 38,13%.

Porównując analogiczny okres roku 2006 w liczbie ofert pracy nastąpił spadek o 8,38% natomiast w stosunku do 2005 roku wzrost o 12,96% i do 2004 roku wzrost o 26,22%. Poprawie uległ wskaźnik liczby osób przypadających na jedną ofertę pracy, w kwietniu wyniósł 48,95, natomiast w analogicznym okresie 2006 roku wynosił 53,8. Liczbę ofert pracy będących w dyspozycji Urzędu w poszczególnych miesiącach obrazuje poniższy wykres.

*Wykres 9. Oferty pracy zgłoszone i pozyskane w PUP Kielce w latach 2005- 2007.*

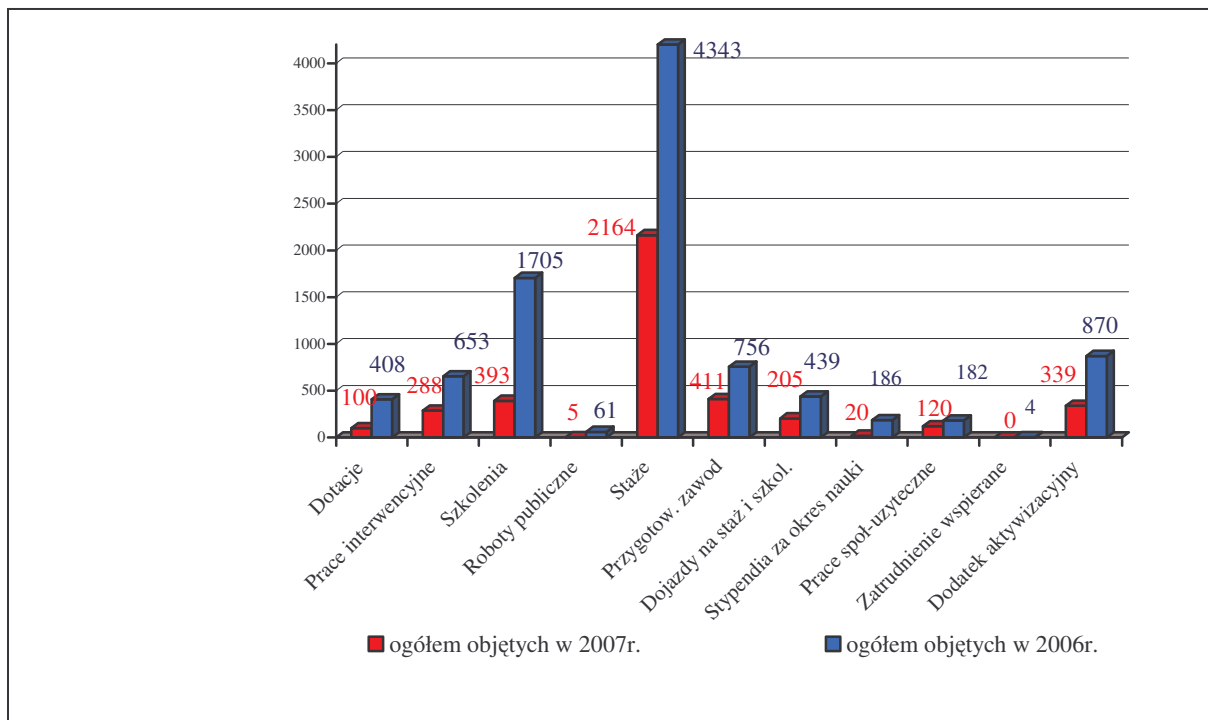


W analizowanych czterech miesiącach 2007 roku najczęściej zrealizowanych ofert pracy będących w dyspozycji PUP Kielce (w tym stażowych) dotyczyło następujących zawodów: asystent ekonomiczny (439), technik mechanik (328), sprzedawca (254), ślusarz (210), murarz (198), ekonomista (186), technik budownictwa (159), mechanicy pojazdów samochodowych (137), fryzjer (133), krawiec (127), kucharz (125), mechanik samochodów osobowych (117), tokarz (114), technik elektryk (93), blacharz samochodowy (89), cukiernik (89), specjalista do spraw marketingu i handlu (84), technik żywienia i gospodarstwa domowego (80), pracownik biurowy (78), piekarz (73), mechanicy i monterzy maszyn i urządzeń (67), elektromonter zakładowy (64), technik technologii odzieży (59), technik elektronik (55), pedagog (54), politolog (54), technik ochrony środowiska (52), posadzkarz (48), mechanik maszyn i urządzeń przemysłowych (46), kelner (44), stolarz budowlany (43), stolarz (41), operator sprzętu komputerowego (40), mechanik samochodów ciężarowych (40).

## 6.2 Aktywizacja zawodowa

Aktywizacja zawodowa realizowana w PUP Kielce finansowana jest z środków MPiPS - Funduszu Pracy oraz z środków pozyskanych z UE.

Wykres 10. Aktywizacja zawodowa w 2006 i pierwszych czterech miesiącach 2007 roku .



Formami aktywizacji zawodowej w pierwszych czterech miesiącach 2007 roku objęto w ramach:

- prac interwencyjnych - 288 osób, środki finansowe – 268,0 tys. zł.,
- robót publicznych - 5 osób, środki finansowe – 12,2 tys. zł.,
- jednorazowych dotacji na rozpoczęcie działalności gospodarczej - 100 osób, środki finansowe – 1106,6 tys. zł.,
- dofinansowanie kosztów wyposażenia stanowisk pracy - 70 zakładów pracy na 89 stanowisk pracy, środki finansowe – 830,9 tys. zł.,
- szkoleń - programem objęto 393 osoby (środki finansowe – 312,0 tys. zł.) w tym 195 osób skierowano w ramach Działania 1.2 i 1.3 SPO RZL: projekty „Aktywna młodzież” i „Szansa na sukces”

W pierwszych czterech miesiącach 2007 roku przeprowadzono szkolenia indywidualne (na podstawie gwarancji pracy) w następujących kierunkach:

- prawo jazdy kat. C, D, E,
- kursy dla operatorów maszyn do robót ziemnych i drogowych,
- kursy kształcące dla kierowców przewożących osoby i rzeczy,
- kursy spawalnicze – uprawnienia ponadpodstawowe,
- kierowca wózków jezdniowych,
- obsługa stacji paliw,
- instruktorów nauki jazdy.



Na przełomie kwietnia i maja zorganizowano 48 kursów grupowych, których kierunki zostały ustalone na podstawie analizy ofert pracy, monitoringu potrzeb szkoleniowych prowadzonego wśród klientów urzędu oraz efektywności zatrudnieniowej absolwentów dotychczas zorganizowanych kursów.

Szkolenia grupowe zorganizowano w następujących kierunkach:

- kursy spawalnicze,
  - kursy prawa jazdy C, D, E,
  - kursy dla kierowców wózków jezdniowych,
  - kursy językowe (język angielski i włoski),
  - kursy komputerowo-księgowe,
  - kursy z dziedziny kosmetyki, stylizacji paznokci, fryzjerstwa i wizażu,
  - kursy dla pracowników ochrony (z licencją I i II stopnia),
  - kursy dla operatorów maszyn do robót ziemnych, budowlanych i drogowych,
  - kursy dokształcające dla kierowców na przewóz osób i rzeczy.
- staży dla młodzieży – 2.164 osoby, środki finansowe – 3.936,5 tys. zł.,
  - przygotowania zawodowego w miejscu pracy – objęto 411 osób, środki finansowe – 584,7 tys. zł.,

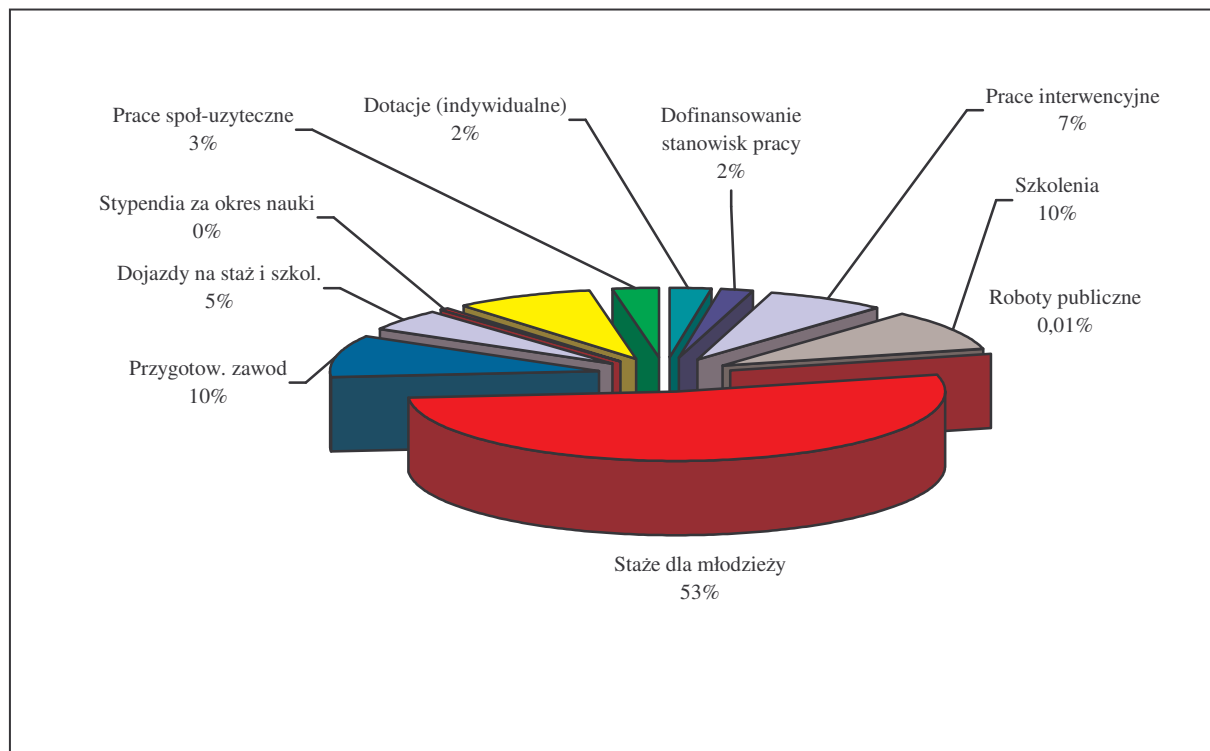
ponadto:

- refundacji dojazdów na szkolenia - 205 osób, środki finansowe – 35,6 tys. zł.,
- wypłaty stypendiów za okres nauki - 20 osób, środki finansowe – 5,4 tys. zł.,
- prac społecznie użytecznych – 120 osób, środki finansowe – 30,9 tys. zł.,

Programy subsydiowanego zatrudnienia jak i aktywizacji cieszą się ogromnym zainteresowaniem zarówno wśród pracodawców jak i bezrobotnych.

W PUP Kielce, zgodnie z art. 48 ustawy z dnia 20 kwietnia 2004 r. o promocji zatrudnienia i instytucjach rynku pracy (Dz. U. nr 99 poz. 1001 z późn. zm.) osobom bezrobotnym posiadającym prawo do zasiłku wypłacane są dodatki aktywizacyjne. W pierwszych czterech miesiącach 2007 roku 399 osobom zostały wypłacone takie dodatki, środki finansowe – 73,4 tys. zł.

Wykres 11. Aktywizacja zawodowa pierwszych czterech miesięcy 2007 roku – udział procentowy.



Zadania realizowane przez Powiatowy Urząd Pracy w Kielcach finansowane są z Europejskiego Funduszu Społecznego oraz z środków Ministerstwa Pracy i Polityki Społecznej za pośrednictwem Funduszu Pracy. Wyróżnić tu można dwie podstawowe formy:

- pasywną - zasiłki oraz inne świadczenia obligatoryjne dla osób bezrobotnych (wykonanie na 30.04.2007 roku wyniosło 8.242,7 tys. zł. co stanowiło 53,65% ogółu wydatków),
- aktywną - środki FP kierowane są do pracodawców i bezrobotnych w formie prac interwencyjnych, robót publicznych, dotacji, szkoleń, staży, przygotowania zawodowego w miejscu pracy, dojazdów na staż i szkolenie, stypendiów za okres nauki (wykonanie na 30.04.2007 roku wyniosło 7.121,7 tys. zł. i stanowiło 46,35% ogółu wydatków).



W ramach pozyskanych środków z Unii Europejskiej rozpoczęto realizację niżej wymienionych projektów w ramach SPO RZL:

Działanie 1.1 „Z duchem czasu” współfinansowane z Europejskiego Funduszu Społecznego, czas realizacji od 01.12.2006r. do 31.03.2008r. Projekt zakłada doskonalenie kadr publicznych służb zatrudnienia poprzez studia podyplomowe. Wartość projektu 228.460,35 zł, zakładana liczba beneficjentów ostatecznych - 43 pracowników PUP Kielce.

W ramach projektu beneficjenci ostateczni podjęli studia podyplomowe na kierunkach: Poradnictwo zawodowe (24 pracowników PUP) i Pośrednictwo pracy (19 pracowników PUP), które wynikają z charakteru pracy Urzędu.

Działanie 1.2 „Aktywna młodzież” współfinansowane z Europejskiego Funduszu Społecznego, czas realizacji od 01.01.2006r do 30.11.2007r. Projekt dotyczy aktywizacji zawodowej młodzieży do 25 roku życia, bezrobotnej przez okres do 24 m-cy i absolwentów wszystkich typów szkół. Wartość projektu 14.125.805,67 zł, zakładana liczba beneficjentów ostatecznych 4.405 osób.

Do 30.04.2007 roku w ramach projektu objęto beneficjentów ostatecznych następującymi formami wsparcia: pośrednictwo pracy (2.854 osoby), doradztwo i poradnictwo zawodowe (320 osób), staże (1.825 osób), dotacje (65 osób), prace interwencyjne (73 osoby) oraz szkolenia (479 osób).

Działanie 1.3 „Szansa na sukces” współfinansowane z Europejskiego Funduszu Społecznego, czas realizacji od 01.01.2006r do 30.11.2007r. Projekt dotyczy aktywizacji zawodowej osób powyżej 25 roku życia, bezrobotnych przez okres do 24 m-cy, z wyłączeniem absolwentów. Wartość projektu 7.809.076,35 zł, zakładana liczba beneficjentów ostatecznych 2.115 osób.

Do końca 30.04.2007 roku w ramach projektu objęto beneficjentów ostatecznych następującymi formami wsparcia: pośrednictwo pracy (1.492 osób), doradztwo i poradnictwo zawodowe (273 osób), przygotowanie zawodowe ( 106 osób), dotacje ( 260 osób), prace interwencyjne (258 osób) oraz szkolenia (376 osób).

Działanie 1.5 „Daj sobie szansę” współfinansowane z Europejskiego Funduszu Społecznego, czas realizacji od 01.02.2007r do 31.03.2008r. Projekt dotyczy aktywizacji zawodowej osób bezrobotnych, zarejestrowanych powyżej 24 m-cy, nieprzerwanie od momentu ostatniej rejestracji. Wartość projektu 879.855,44 zł. W miesiącu kwietniu złożono nowy wniosek m.in. ze zmianą liczby beneficjentów ostatecznych z 400 na 470 osób.

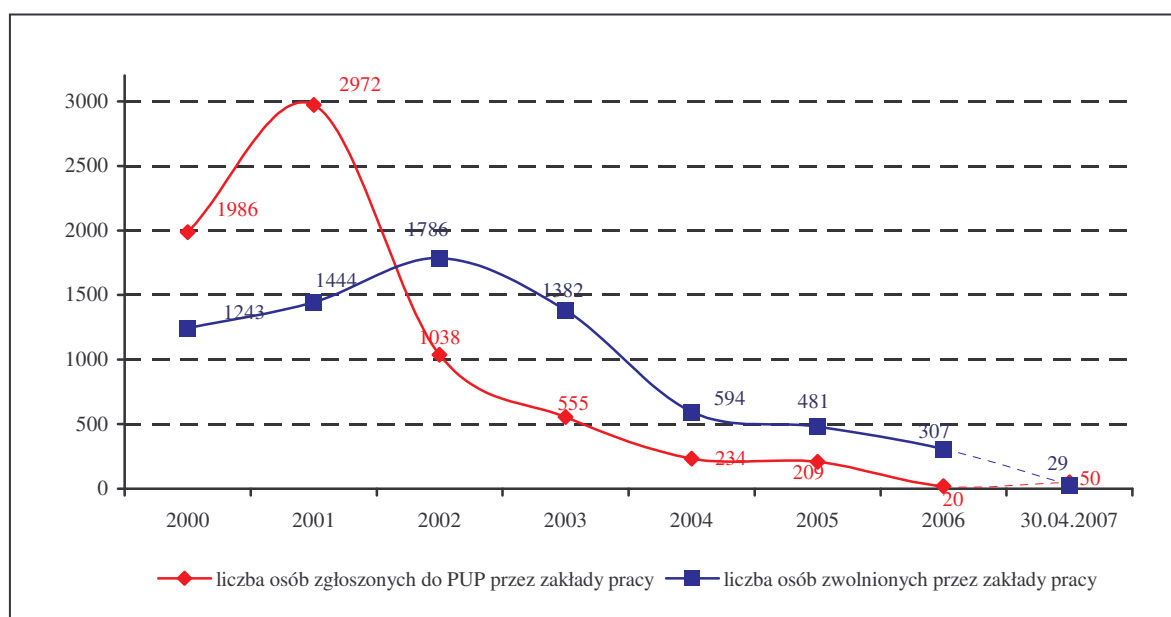
Do końca 30.04.2007 roku w ramach projektu objęto beneficjentów ostatecznych następującymi formami wsparcia: pośrednictwo pracy (305 osób), doradztwo i poradnictwo

zawodowe (305 osób), przygotowanie zawodowe (27 osób), prace interwencyjne (26 osób), natomiast obecnie trwa nabór na kursy dla 310 osób.

## 7. Zwolnienia z przyczyn dotyczących zakładów pracy

W pierwszych czterech miesiącach 2007 roku (narastająco od początku roku) z obszaru Kielc jedna firma z sektora prywatnego zgłosiła zwolnienie 11 osób oraz jedna z sektora publicznego 39 osób.

Wykres 12. Zwolnienia i zgłoszenia rejestrowane w obszarze działania PUP Kielce w latach 2000-30.04.2007.



W 2007 roku w 1 zakładzie pracy z sektora prywatnego zwolniono 29 pracowników.

## 8. Osoby poszukujące pracy

Klientami PUP Kielce są także osoby poszukujące pracy i niepełnosprawne nie pozostające w zatrudnieniu. Na koniec kwietnia 2007 roku zarejestrowane były 1.123 osoby poszukujące pracy, tj. o 80 osób mniej niż w kwietniu ubiegłego roku (1.203 osoby).

Wśród osób niepełnosprawnych i nie pozostających w zatrudnieniu zarejestrowane były 572 osoby, tj. o 33 więcej niż w końcu kwietnia 2006 roku (539 osób).

## Sytuacja gospodarcza w województwie świętokrzyskim – marzec 2007 roku (wybrane dane – komunikat Urzędu Statystycznego w Kielcach)

- Sprzedaż produkcji przemysłowej w okresie I kwartału br. przewyższała znacznie poziom analogicznego okresu poprzedniego roku. Wpływ na to miał wzrost produkcji w przetwórstwie przemysłowym oraz w górnictwie. Spadła natomiast sprzedaż w wytwarzaniu i zaopatrywaniu w energię elektryczną, gaz, wodę.
- Obserwowane ożywienie w budownictwie na przestrzeni lutego i marca spowodowało wyraźne zwiększenie produkcji budowlano-montażowej i osiągnięcie w okresie trzech miesięcy br. przychodów znacznie wyższych niż rok wcześniej.
- Zdecydowanie większa niż w I kwartale ub. roku była liczba przekazanych do użytkowania mieszkań. Więcej rozpoczęto nowych budów. Zmniejszyła się natomiast liczba mieszkań, na których budowę wydano pozwolenia.
- W okresie styczeń-marzec br. na rynku rolnym ceny: żywca wołowego w skupie, ziemniaków na targowiskach oraz zbóż na obu rynkach utrzymywały się na poziomie wyższym niż przed rokiem. Niekorzystnie ukształtowały się natomiast ceny żywca wieprzowego. Opłacalność tuczu trzody chlewnej była znacznie gorsza niż przed rokiem, co bezpośrednio wpłynęło na poważne obniżenie średniej ceny prosiąt.
- Przeciętne zatrudnienie w sektorze przedsiębiorstw w I kwartale br. przewyższało poziom ubiegłoroczny. Wzrost zatrudnienia odnotowano we wszystkich sekcjach, przy czym najwyższy był w hotelach i restauracjach oraz w górnictwie.
- Nadal maleje bezrobocie. Liczba zarejestrowanych osób poszukujących pracy była na koniec marca br. znacznie mniejsza niż przed rokiem. Zwiększyła się jednocześnie liczba ofert pracy pozostających w dyspozycji urzędów pracy.
- Przeciętne wynagrodzenie miesięczne brutto w sektorze przedsiębiorstw na przestrzeni I kwartału br. wzrosło w stosunku do analogicznego okresu poprzedniego roku w większym stopniu niż rok wcześniej. Wzrost płac odnotowano we wszystkich rodzajach działalności gospodarczej.

*Prezentowane dane:*

*- o pracujących, zatrudnieniu, wynagrodzeniach – w ujęciu miesięcznym - dotyczą podmiotów gospodarczych, w których liczba pracujących przekracza 9 osób,*

*- o przychodach ze sprzedaży produkcji przemysłu i budownictwa, sprzedaży detalicznej i hurtowej towarów – w ujęciu miesięcznym - dotyczą podmiotów gospodarczych, w których liczba pracujących przekracza 9 osób,*

*- o wynikach finansowych przedsiębiorstw – w ujęciu kwartalnym – dotyczą podmiotów gospodarczych prowadzących księgi rachunkowe (z wyjątkiem łowiectwa, leśnictwa, rybołówstwa i rybactwa, pośrednictwa finansowego oraz szkół wyższych), w których liczba pracujących przekracza 49 osób,*

*- o nakładach inwestycyjnych – w ujęciu kwartalnym – dotyczą podmiotów gospodarczych (bez względu na rodzaj działalności) prowadzących księgi rachunkowe, w których liczba pracujących przekracza 49 osób.*

*Dane w ujęciu wartościowym oraz wskaźniki struktury podano w cenach bieżących. Wskaźniki dynamiki zaprezentowano na podstawie wartości w cenach bieżących, z wyjątkiem przemysłu, dla którego podano je na podstawie wartości w cenach stałych (średnie ceny bieżące 2000 r.).*

**(podstawowe dane według Urzędu Statystycznego w Kielcach – marzec 2007)**

## **RYNEK PRACY**

### **Zatrudnienie**

Przeciętne zatrudnienie w sektorze przedsiębiorstw w marcu br. ukształtowało się na poziomie 110821 osób i było wyższe zarówno w relacji do marca ub.r., jak i lutego br. kolejno o: 5,8% i 0,9%. W kraju wzrosło ono odpowiednio o: 4,5% i 0,4%. W marcu br. w sektorze publicznym pracowało 14909 osób, tj. mniej niż przed rokiem o 0,9%, natomiast więcej o 0,1% niż przed miesiącem. W sektorze prywatnym zatrudnionych było 95912 osób, tj. więcej o: 7,0% niż w marcu ub. roku i 1,1% niż przed miesiącem.

W skali roku zwiększenie liczby miejsc pracy odnotowano we wszystkich sekcjach sektora przedsiębiorstw, przy czym relatywnie największy wzrost zatrudnienia nastąpił w: hotelach i restauracjach (o 15,3%), górnictwie (o 13,5%) oraz budownictwie (o 10,2%).

W okresie I kwartału br. przeciętne zatrudnienie wyniosło 110122 osoby i w stosunku do poprzedniego roku zwiększyło się o 5,5% (w kraju – o 4,1%). W jednostkach publicznych pracowało 14902 osób, tj. o 0,9% mniej niż przed rokiem, natomiast w sektorze prywatnym 95220 osób, tj. o 6,5% więcej. Wzrost zatrudnienia odnotowano we wszystkich sekcjach, przy czym najwięcej miejsc pracy przybyło w hotelach i restauracjach (o 15,3%) oraz w górnictwie (o 12,1%). Spośród działów przetwórstwa przemysłowego o znaczącym udziale w zatrudnieniu wyraźnie zwiększyła się liczba pracowników w produkcji wyrobów z metali (o 15,7%), natomiast najgłębszy spadek odnotowano w produkcji drewna i wyrobów z drewna oraz ze słomy i wikliny (o 1,5%).

### **Bezrobocie**

W końcu marca 2007 r. liczba bezrobotnych zarejestrowanych w urzędach pracy naszego województwa wyniosła 96699 osób i była niższa zarówno w relacji do marca ub. roku, jak i w porównaniu z lutym br. odpowiednio o: 18,5% i 3,7%.

Spośród ogółu bezrobotnych:

- 53,3% stanowiły kobiety (przed rokiem – 49,9%),
- 55,6% zamieszkiwało na wsi (w ub. roku – 55,2%),
- 72,7% to osoby wcześniej pracujące (w poprzednim roku – 72,5%),
- 88,7% nie posiadało prawa do zasiłku (przed rokiem – 88,1%),
- 52,5% to długotrwale bezrobotni (w ub. roku – 52,1%),
- 20,5% to bezrobotni w wieku do 24 lat (przed rokiem – 22,5%).

Powiatami o najwyższej stopie bezrobocia były: skarżyski (28,0%) i konecki (26,1%).

Najniższy wskaźnik odnotowano w powiatach: buskim (10,4%), m. Kielce (11,6%) i kazimierskim (11,7%).

Liczba ofert pracy zgłoszonych od początku roku przez zakłady do urzędów pracy wyniosła 6894, tj. o 7,3% więcej niż w ub. roku. W okresie tym urzędy pracy skierowały na szkolenia więcej osób niż przed rokiem (553 wobec 515).

W okresie styczeń-marzec 2007 r. wydatkowano z Funduszu Pracy 41151,7 tys. zł, przy czym najwięcej przeznaczono na zasiłki dla bezrobotnych (55,4%).

### **Wynagrodzenia**

W marcu br. w sektorze publicznym przeciętna płaca osiągnęła poziom 2521,42 zł i była o 5,8% wyższa niż przed rokiem, natomiast o 11,5% niższa niż przed miesiącem. W sektorze prywatnym wypłacono 2341,38 zł, tj. więcej o: 7,3% niż przed rokiem i o 8,0% niż przed miesiącem. W relacji do marca ub. roku wzrost wynagrodzeń odnotowano we wszystkich sekcjach sektora przedsiębiorstw, przy czym największy w górnictwie (o 24,9%) i budownictwie (o 14,8%).

W I kwartale br. przeciętne wynagrodzenie brutto ukształtowało się na poziomie 2285,22 zł i było wyższe niż przed rokiem 7,9%. W kraju jego wzrost był na podobnym poziomie i wyniósł 7,8%.

Zwiększenie płac odnotowano zarówno w sektorze publicznym o 10,9% (do 2613,34 zł), jak i prywatnym o 7,5% (2233,87 zł). W najwyższym stopniu podniesiono je w wytwarzaniu i zaopatrywaniu w energię elektryczną, gaz, wodę (o 18,9%) oraz w górnictwie (o 17,9%). W żadnej z sekcji sektora przedsiębiorstw nie odnotowano spadku płac.

W okresie trzech miesięcy br. wynagrodzenie wyraźnie przekraczające średnie w województwie otrzymali pracownicy firm wytwarzających i zaopatrujących w energię elektryczną, gaz, wodę (o 69,8%). Płace znacznie poniżej przeciętnej wypłacono w hotelach i restauracjach (o 29,8%). Wśród działów przetwórstwa przemysłowego o znacznym udziale w zatrudnieniu najwyższe płace odnotowano w produkcji wyrobów z surowców niemetalicznych pozostałych (o 38,8% ponad średnią), natomiast najniższe – w produkcji odzieży i wyrobów futrzarskich (o 46,3% mniej od przeciętnej).

### **Czas przepracowany i wynagrodzenia godzinowe**

W okresie I kwartału 2007 r. podmioty gospodarcze przepracowały faktycznie 50139,3 tys. godzin. Przeciętne wynagrodzenie godzinowe za czas przepracowany (bez urlopów i absencji chorobowych) wyniosło 15,06 zł, przy czym w sektorze publicznym płacono 17,10 zł,



a w prywatnym 14,74 zł. Podobnie jak przed rokiem najwyższe stawki zanotowano w przemyśle (o 8,4% wyższe od przeciętnej w województwie), a najniższe w hotelach i restauracjach (o 24,2% poniżej średniej).

## **Ceny**

Ceny towarów i usług konsumpcyjnych w IV kwartale 2006 r. w województwie świętokrzyskim były wyższe niż przed rokiem średnio o 1,5% (w kraju o 1,3%).

W skali roku najbardziej wzrosły ceny towarów i usług związanych z użytkowaniem mieszkania, jego wyposażeniem oraz prowadzeniem gospodarstwa domowego (o 3,9%), a także żywności i napojów bezalkoholowych (o 2,3%).

Droższe niż przed rokiem były napoje alkoholowe i wyroby tytoniowe (o 1,9%). Zdrożały usługi lekarskie i stomatologiczne oraz artykuły farmaceutyczne (o 1,8%), jak również artykuły i usługi związane z edukacją (o 1,6%). Niewielki wzrost cen odnotowano w zakresie rekreacji i kultury (o 0,6%).

Tańsze niż przed rokiem były odzież i obuwie (o 6,9%), a także usługi transportowe (o 3,5%).

## **Mieszkania**

Według wstępnych danych, w marcu br. oddano do użytkowania 144 mieszkania, tj. o 13,4% więcej niż przed rokiem (w skali kraju 7,8% mniej). Efekty mieszkaniowe marca zostały w całości zrealizowane przez inwestorów indywidualnych i były one w tej formie budownictwa wyższe o 58,2% niż w analogicznym miesiącu ub. roku.

W pierwszym kwartale br. przekazano do użytkowania 393 mieszkania, tj. o 6,2% więcej niż w tym samym okresie ub. roku (w skali kraju o 5,5% mniej). Spośród tej liczby mieszkań aż 375 (tj. 95,4%) wykonano w budownictwie indywidualnym (o 37,9% więcej niż przed rokiem). Pozostałe 18 mieszkań zrealizowano w budownictwie przeznaczonym na sprzedaż lub wynajem (wobec 39 przed rokiem).

W I kwartale br. efekty budownictwa mieszkaniowego były korzystniejsze niż w analogicznym kwartale ub. roku w 10 powiatach. Największy wzrost liczby mieszkań wystąpił w powiecie koneckim, w którym przekazano ich 39 (wobec 20 przed rokiem). Na terenie 3 powiatów odnotowano spadek liczby zrealizowanych mieszkań, w tym największy w Kielcach – o 60,7% (do 40). Ubiegłoroczny poziom oddanych do użytku mieszkań (12) utrzymał się w powiecie opatowskim.

## **Podmioty Gospodarki Narodowej**



Na koniec I kwartału 2007 r. w krajowym rejestrze urzędowym podmiotów gospodarki narodowej REGON województwa świętokrzyskiego zarejestrowanych było 106089 podmiotów (bez rolników indywidualnych), tj. o 1,8% więcej niż w analogicznym okresie ubiegłego roku.

Sektor prywatny skupiał 96,3% wszystkich podmiotów w rejestrze, przy czym udział osób fizycznych prowadzących działalność gospodarczą w tym sektorze wyniósł 83,4%. Jako podstawowy rodzaj prowadzonej działalności 38,0% ogółu podmiotów zadeklarowało działalność z sekcji handel i naprawy, 12,1% - obsługa nieruchomości i firm, 11,2% - budownictwo, 9,4% - przetwórstwo przemysłowe, a 7,1% - transport, gospodarka magazynowa i łączność.

W sektorze publicznym dominowały podmioty należące do sekcji edukacja (41,5%) oraz obsługa nieruchomości i firm (27,0%).

Na terenie województwa świętokrzyskiego zarejestrowanych było 4219 spółek handlowych, w tym 534 z udziałem kapitału zagranicznego, 7111 spółek cywilnych, 536 spółdzielni, 12 przedsiębiorstw państwowych, 148 fundacji, 2555 stowarzyszeń i organizacji społecznych oraz 85258 osób fizycznych prowadzących działalność gospodarczą.

W porównaniu z I kwartałem ub. roku o 211 zwiększyła się liczba spółek handlowych, w tym o 22 z udziałem kapitału zagranicznego. Wśród spółek handlowych przeważały spółki z ograniczoną odpowiedzialnością (76,0%), jawne (17,3%) oraz akcyjne (5,4%). Najchętniej podejmowały one działalność: handlową (35,7%), przemysłową (24,8%) oraz budowlaną (14,6%).

Najwięcej podmiotów prowadziło działalność na terenie Kielc (27,7%). W pozostałych powiatach ich udział kształtował się następująco: w kieleckim (11,5%), ostrowieckim (10,1%), skarżyskim (7,3%), starachowickim (6,6%), koneckim (5,9%), sandomierskim (5,9%), jędrzejowskim (5,6%), buskim (5,1%), staszowskim (4,8%), opatowskim (3,0%), włoszczowskim (2,9%), pińczowskim (2,3%) oraz kazimierskim (1,4%).

Na przestrzeni I kwartału 2007 r. po wpis do rejestru zgłosiło się 1757 podmiotów, a 1880 zostało z niego wyrejestrowanych.

## **Rolnictwo**

W dwóch pierwszych miesiącach I kwartału br. na rynku podstawowych produktów rolnych obserwowano znaczący wzrost cen zbóż, a także ziemniaków. W marcu w skupie potaniały zboża oraz żywiec wołowy, natomiast wyraźnie zaznaczył się wzrost cen żywca

wieprzowego. Przy obniżonej w lutym podaży zbóż, żywności rzeźnego oraz mleka w marcu odnotowano znaczący wzrost skupu tych produktów.

## **Przemysł**

W marcu br. podmioty gospodarcze prowadzące działalność przemysłową wykazały przychody ze sprzedaży wyrobów i usług w wysokości 1683,1 mln zł (w bieżących cenach bazowych). Licząc w cenach stałych, produkcja sprzedana przemysłu była wyższa: o 26,6% w stosunku do ubiegłego roku oraz o 22,8% w odniesieniu do poprzedniego miesiąca. W kraju zarówno w skali roku, jak i w porównaniu z poprzednim miesiącem odnotowano wzrost odpowiednio o: 11,3% i 14,7%.

Wydajność pracy mierzona produkcją sprzedaną na 1 zatrudnionego (w bieżących cenach bazowych) w marcu br. wyniosła 26160 zł i licząc w cenach stałych była o 20,1% wyższa niż przed rokiem.

W rezultacie utrzymującej się w kolejnych miesiącach wysokiej dynamiki produkcji sprzedaż w przemyśle przekroczyła w I kwartale br. poziom z ubiegłego roku o 26,2% (w kraju - o 13,0%). Jej znaczny wzrost odnotowano w górnictwie – o 84,9% i przetwórstwie przemysłowym – o 29,1%, natomiast w wytwarzaniu i zaopatrywaniu w energię elektryczną, gaz, wodę nastąpił spadek o 5,6%.

Wzrost produkcji sprzedanej w I kwartale br. w porównaniu z analogicznym okresem ub. roku wystąpił w zdecydowanej większości działów, a największy był on w:

- produkcji maszyn biurowych i komputerów – o 171,7%,
- produkcji mebli; pozostałej działalności produkcyjnej – o 103,7%,
- przetwarzaniu odpadów – o 81,8%,
- produkcji wyrobów z surowców niemetalicznych pozostałych – o 55,0%,
- produkcji wyrobów chemicznych – o 53,8 %,
- włókiennictwie – o 51,4%,
- produkcji wyrobów gumowych i z tworzyw sztucznych – o 27,9%,
- produkcji drewna i wyrobów z drewna oraz ze słomy i wikliny – o 24,5%.

Spadek produkcji sprzedanej wystąpił m in. w: produkcji instrumentów medycznych, precyzyjnych, optycznych, zegarów i zegarków.

Z wyrobów objętych badaniem w jednostkach dużych wzrost produkcji w I kwartale 2007 roku w porównaniu z I kwartałem ub. roku wystąpił m. in. w:

- cemencie – o 160,3%,
- nawozach wapniowych i wapniowo-magnezowych – o 139,1%,

- oknach i ich ościeżnicach z tworzyw sztucznych dla budownictwa – o 41,6%,
- świeżym lub chłodzonym mięsie wołowym i cielęcym – o 27,3%.

Ubiegłorocznego poziomu produkcji nie osiągnięto m. in. w produkcji płytek ceramicznych i płyt chodnikowych, masła oraz koszul męskich lub chłopięcych (wyłączając z dzianin).

## **Budownictwo**

W marcu 2007 r. przedsiębiorstwa budowlane zrealizowały przychód ze sprzedaży wyrobów i usług w kwocie 105,0 mln zł (w bieżących cenach bazowych). W odniesieniu do marca 2006 r. odnotowano wzrost przychodów o 44,2%, a w stosunku do lutego br. - o 10,6%.

Produkcja budowlano-montażowa w marcu 2007 r. ukształtowała się na poziomie 81,7 mln zł i była wyższa (licząc w cenach bieżących) o 51,4% w porównaniu z marcem 2006 r. W relacji do lutego br. wzrosła o 9,0 %. W kraju (licząc w cenach stałych) zwiększyła się w skali roku o 39,1%, a w relacji do poprzedniego miesiąca - o 19,0%.

Przychód ze sprzedaży wyrobów i usług na jednego zatrudnionego w budownictwie w marcu br. wyniósł 12935 zł i był o 30,9% wyższy niż przed rokiem.

W okresie I kwartału br. przychody ze sprzedaży wyrobów i usług osiągnęły wartość 283,7 mln zł (w bieżących cenach bazowych) i były wyższe o 64,0% w porównaniu z analogicznym okresem ub. roku. Po trzech miesiącach br. wartość produkcji budowlano-montażowej wyniosła 231,9 mln zł (w cenach bieżących) i była wyższa o 87,1% od uzyskanej w I kwartale 2006 r. (w kraju – licząc w cenach stałych – wzrost o 51,1%).

Udział produkcji budowlano-montażowej w ogólnej kwocie przychodów ze sprzedaży budownictwa w tym okresie ukształtował się na poziomie 81,8% i był o 10,1 pkt procentowego wyższy niż przed rokiem.

Wzrost produkcji budowlano-montażowej w stosunku do I kwartału 2006 r. wystąpił w jednostkach zajmujących się: wznoszeniem kompletnych obiektów budowlanych lub ich części; inżynierią lądową i wodną (o 100,2%), wykonywaniem instalacji budowlanych (o 41,5%) oraz wykonywaniem robót wykończeniowych (o 124,0%).

Udział robót inwestycyjno-modernizacyjnych w ogólnej produkcji budowlano-montażowej w okresie trzech miesięcy br. wyniósł 81,7% i był o 0,2 pkt niższy niż przed rokiem.

## **Handel**

Sprzedaż hurtowa zrealizowana w marcu 2007 r. w przedsiębiorstwach handlowych i niehandlowych wyniosła 1250,2 mln zł i była wyższa o 24,8% w relacji do poprzedniego miesiąca i o 18,1% niż przed rokiem. Wartość sprzedaży hurtowej osiągniętej przez jednostki

handlowe wyniosła 1096,8 mln zł, co oznacza wzrost o 25,7% w porównaniu z lutym br. i o 17,7% w stosunku do marca ub. roku.

Sprzedaż detaliczna w przedsiębiorstwach handlowych i niehandlowych ukształtowała się na poziomie 464,4 mln zł. i zwiększyła o 15,6% w porównaniu z lutym 2007 r. i o 33,2% w stosunku do marca 2006 r. Podmioty należące do sekcji handel i naprawy zrealizowały sprzedaż detaliczną na kwotę 391,6 mln zł., tj. większą o 31,0% w relacji do poprzedniego miesiąca oraz o 33,9% niż rok wcześniej.

W okresie I kwartału 2007 r. wartość sprzedaży w przedsiębiorstwach handlowych i niehandlowych przewyższyła wielkości ubiegłoroczne.

Poziom sprzedaży detalicznej zwiększył się o 26,8%, a hurtowej - o 17,9%. W firmach handlowych na przestrzeni styczeń – marzec br. zanotowana sprzedaż detaliczna była wyższa niż w analogicznym okresie 2006 r. o 27,6%, natomiast hurtowa - o 17,7%.

Wysokie dynamiki sprzedaży detalicznej w relacji do I kwartału ub. roku odnotowano niemal we wszystkich grupach.

Największa dynamika wzrostu sprzedaży wystąpiła w grupach: włókno, odzież, obuwie (wzrost o 149,8%), farmaceutyki, kosmetyki (o 48,5%), meble, RTV, AGD (o 35,1%), prasa, książki (o 24,5%), żywność, napoje, tytoń (o 20,4%), pojazdy samochodowe (o 10,5%). Ubiegłorocznego poziomu sprzedaży nie osiągnięto jedynie w branży paliwa (spadek o 2,0%).

## **10. Tendencje charakterystyczne dla stanu bezrobocia w pierwszych trzech miesiącach 2007 roku**

Według danych PUP Kielce dane charakteryzujące bezrobocie w okresie pierwszych czterech miesięcy 2007 roku kształtują się następująco:

- Porównując poziom bezrobocia z końca kwietnia 2007 roku w stosunku do analogicznych miesięcy lat ubiegłych można stwierdzić, że liczba osób bezrobotnych była niższa o: 31,64% w stosunku do 2002 roku, 30,84% do 2003 roku, 29,74% do 2004 roku, 26,15% do 2005 roku oraz 19,46 do 2006 roku.
- Liczba osób bezrobotnych na koniec kwietnia 2007 roku pozostawała w stosunku do 30.04.2006 roku:
  - w powiecie kieleckim - niższa o 3.737 osób, tj. 19,18%,
  - w mieście Kielce - niższa o 2.949 osób, tj. 19,83%.

- Największy spadek bezrobocia, w ujęciu procentowym można zaobserwować w gminach: Strawczyn (23,37), Morawica (23,32), Chęciny (22,35), Łągów (22,30), Zagnańsk (21,12), Sitkówka-Nowiny (20,80), Daleszyce (20,59).
- Spadek liczby osób rejestrowanych jako bezrobotne (zarejestrowano 9.195 osób w pierwszych czterech miesiącach 2007 roku) o 412 osób w porównaniu do analogicznego okresu 2006 roku. (styczeń – kwiecień 2006 roku zarejestrowano 9.607 osób bezrobotnych).
- Wzrost liczby wyrejestrowanych bezrobotnych (11.021 osób) w pierwszych czterech miesiącach 2007 roku o 271 osób w porównaniu do analogicznego okresu 2006 roku (styczeń – kwiecień 2006 roku wyrejestrowano 10.750 osób).
- Różnica między odpływem i napływem w PUP Kielce w pierwszych czterech miesiącach 2007 roku wyniosła 1.826 osób.
- Wzrost liczby osób podejmujących pracę subsydiowaną – 368 osób (styczeń - kwiecień 2006 roku – 276 osób).

Rynek pracy charakteryzuje się głęboką nierównowagą. Procesy zachodzące w życiu społecznym i gospodarczym powodują zmiany, które wymuszają zmianę podejścia do pracy. Obecna sytuacja wymaga od pracowników elastyczności zawodowej oraz aktywności edukacyjnej prawie przez całe życie. Na rynku pracy największe szanse mają osoby mobilne, szybko reagujące na dokonywane się zmiany oraz stale podnoszące swoje kwalifikacje.

Rozwój gospodarki oraz otwarcie rynków unijnych mają niezaprzeczalny wpływ na kształtowanie się rynku pracy. Analizy zawodów deficytowych i nadwyżkowych wskazują, że brakuje specjalistów wśród ślusarzy, spawaczy oraz w zawodach budowlanych.

Wzrost gospodarczy ma również duży wpływ na powstawanie nowych miejsc pracy. Obszar działania PUP Kielce obejmuje swym zasięgiem 39,2% podmiotów gospodarczych województwa świętokrzyskiego. Powiat kielecki zajmuje drugie miejsce za miastem Kielce i obejmuje blisko 11.5% ogółu podmiotów gospodarczych województwa.

## **II. Informacja o sytuacji finansowej Powiatowego Urzędu Pracy w Kielcach na dzień 30 kwietnia 2007 roku**

## Fundusz Pracy

W roku 2007 Powiatowy Urząd Pracy otrzymał od dysponenta głównego, Ministerstwa Pracy i Polityki Społecznej, limit środków na realizację aktywnych form przeciwdziałania bezrobociu w ogólnej kwocie

w tym na:

- algorytm 17.474.400,00 PLN

- środki funduszy strukturalnych (EFS) 10.360.307,70 PLN

z czego na działanie:

1.2 „Perspektywy dla młodzieży” 6.380.900,00 PLN

1.3 „Przeciwdział. i zwalczanie długotrwałego bezrobocia” 3.317.300,00 PLN

1.5 „Daj sobie szansę” 662.107,70 PLN

W ramach algorytmu do dnia 30 kwietnia b.r. zawarte zostały umowy na łączną kwotę **8.964.570,00 PLN** z czego:

- środki zaangażowane w 2006 roku wynoszą 2.524.402,00 PLN

- umowy bieżące 6.440.168,00 PLN

Do końca kwietnia zapłacono umowy na łączną kwotę 5.223.825,24 PLN

Do zapłaty z tyt. zawartych umów pozostała suma 3.740.744,76 PLN

Środki do zagospodarowania z limitu na 2007 r. wynoszą 8.509.830,00 PLN

W ramach środków pozyskanych z Europejskiego Funduszu Społecznego, Powiatowy Urząd Pracy realizuje cele określone w priorytecie „Aktywna polityka rynku pracy oraz integracja zawodowa i społeczna” poprzez działania 1.2 „Perspektywy dla młodzieży”, 1.3 „Przeciwdziałanie i zwalczanie długotrwałego bezrobocia” oraz 1.5 „Daj sobie szansę”. W tym zakresie do dnia 30 kwietnia 2007 r. zostały zawarte umowy na ogólną kwotę:

**3.835.742,00 PLN**

z czego:

- dla działania 1.2 2.335.467,00 PLN

- dla działania 1.3 1.283.042,00 PLN

- dla działania 1.5 217.233,00 PLN

Zapłacono umowy na łączną kwotę 1.897.830,06 PLN

- działanie 1.2 1.082.316,07 PLN

- działanie 1.3	<b>803.812,34 PLN</b>
- działanie 1.5	<b>11.701,65 PLN</b>

Z limitów 2007 r. do zagospodarowania pozostały środki finansowe w łącznej wysokości:

z czego:

- działania 1.2	<b>3.162.559,00 PLN</b>
- działania 1.3	<b>1.840.356,00 PLN</b>
- działanie 1.5	<b>444.874,70 PLN</b>

Ponadto w ramach Sektorowego Programu Operacyjnego Rozwój Zasobów Ludzkich 2004-2006 PUP Kielce realizuje projekt pod nazwą „Z duchem czasu” - działanie 1.1 „Rozwój i modernizacja instrumentów i instytucji rynku pracy”.

Projekt zakłada doskonalenie publicznych służb zatrudnienia poprzez studia podyplomowe na kierunkach „Poradnictwo zawodowe” i „Pośrednictwo pracy” i finansowany jest w całości ze środków Europejskiego Funduszu Społecznego. Jego całkowite wydatki wynoszą 228.460,35 PLN a limit środków przyznanych przez Ministerstwo Pracy i Polityki Społecznej na 2007 rok stanowi kwota **213.660,35 PLN**.

## **Budżet**

W 2007 roku Powiatowy Urząd Pracy Kielcach otrzymał dotację na wydatki bieżące w wysokości 5.139.424,- zł, w tym na:

- wynagrodzenia i pochodne – 4.716.617,- zł ( w tym kwota środków Funduszu Pracy w wysokości 935.700,- zł na finansowanie kosztów wynagrodzenia i składek na ubezpieczenia społeczne pracowników PUP)
- pozostałe wydatki bieżące – 422.807,- zł

W materiałach planistycznych do projektu uchwały budżetowej na 2007 rok zbudowanych w oparciu o kalkulację kosztów, Kierownictwo Powiatowego Urzędu Pracy w Kielcach aplikowało o zabezpieczenie środków w wysokości 5.361.136,- zł, w tym na:

- wynagrodzenia i pochodne – 4.716.617,- zł

- pozostałe wydatki bieżące - 644.519,- zł

Zatem w kategorii pozostałych wydatków bieżących przyznana dotacja jest mniejsza o kwotę 221.712,- zł.

Plan wydatków pozostałych na dzień 30 kwietnia b.r. został wykonany w wysokości 96.241,73 zł.. Obowiązkowy odpis na ZFŚS nie został jeszcze dokonany - kwota zarezerwowana na ten cel na paragrafie 4440 wynosi 149.245,- zł.. Po jego dokonaniu w pozostałych 8 miesiącach 2007 roku na pokrycie pozostałych wydatków PUP Kielce będzie dysponował sumą 177.320,27 zł (średnio 22.165,03 zł na miesiąc).

Ponadto Powiatowy Urząd Pracy na realizację zadań z zakresu ochrony zdrowia otrzymał środki finansowe na opłacenie składki na ubezpieczenia zdrowotne oraz świadczenia dla osób bezrobotnych bez prawa do zasiłku w wysokości **8.025.888,- zł.**