



**INFORMACJA O STANIE  
BEZROBOCIA  
W POWIECIE KIELECKIM  
I SYTUACJI FINANSOWEJ  
POWIATOWEGO URZĘDU PRACY  
W KIELCACH**

Kielce, maj 2006 roku

# **I. Informacja o stanie bezrobocia w Powiecie kieleckim w pierwszych 5 miesiącach 2006 roku**

Powiatowy Urząd Pracy w Kielcach działa w oparciu o Ustawę z dnia 20 kwietnia 2004 roku o promocji zatrudnienia i instytucjach rynku pracy ( Dz. U. Nr 99 z 2004 roku, poz. 1001 z późniejszymi zmianami) oraz na zasadzie porozumienia z dnia 31.03.2004 roku zawartego pomiędzy Prezydentem Miasta Kielce i Starostą Powiatu Kieleckiego. Realizuje ustawowe zadania własne Powiatu kieleckiego oraz przyjęte uchwałą Rady Powiatu w dniu 31.03.2004 roku zadania miasta Kielce, w ramach uzyskanych środków z budżetów obydwu powiatów oraz Ministerstwa Pracy i Polityki Społecznej, Funduszu Pracy, Europejskiego Funduszu Społecznego oraz innych funduszy i źródeł.

Powiatowy Urząd Pracy w Kielcach obsługuje 19 gmin Powiatu kieleckiego oraz miasto Kielce i jest jednym z największych Urzędów Pracy w Polsce. W celu przybliżenia Urzędu mieszkańcom powiatu w 8 gminach: Chmielnik, Łopuszno, Nowa Słupia, Raków, Mniów, Chęciny, Bodzentyn oraz Łągów działają punkty obsługi klienta.

PUP Kielce zapewnia techniczną obsługę Powiatowej Rady Zatrudnienia, będącej organem opiniodawczo-doradczym Starosty. Zakres działania PRZ określa ustawa (art. 22 ust. 5, 6).

W pierwszych pięciu miesiącach 2006 roku odbyły się dwa posiedzenia Powiatowej Rady Zatrudnienia na których omawiano przedsięwzięcia zmierzające do pełnego i produktywnego zatrudnienia w Kielcach i Powiecie kieleckim. Oceniano racjonalność gospodarowania środkami Funduszu Pracy, opiniowano kryteria organizowania staży oraz przygotowania zawodowego dla osób bezrobotnych, refundowania kosztów szkoleń organizowanych przez PUP Kielce, jak również omawiano kryteria udzielania jednorazowych dotacji na podjęcie działalności gospodarczej. Omawiano także możliwości pomocy dla małych i średnich przedsiębiorstw. Oceniano okresowe sprawozdania z działalności Urzędu.

Do najważniejszych zadań merytorycznych Urzędu należy obsługa osób bezrobotnych i osób poszukujących pracy. Zadania te obejmują: rejestrowanie, wyrejetrowywanie osób bezrobotnych i poszukujących pracy, przyznawanie i wypłacanie bądź wstrzymywanie lub zawieszanie prawa do zasiłków i innych należnych świadczeń, zgłaszanie uprawnionych do ubezpieczenia społecznego i zdrowotnego.

Kolejnym z zadań realizowanych przez Urząd jest inicjowanie tworzenia nowych miejsc pracy oraz pozyskiwanie i gospodarowanie środkami na realizację zadań z zakresu przeciwdziałania bezrobociu oraz aktywizacji lokalnego rynku pracy. Wśród podejmowanych działań wymienić należy

inicjowanie i finansowanie w ramach tzw. aktywnych form przeciwdziałania bezrobociu: prac interwencyjnych, robót publicznych, organizowanie staży i szkoleń, przyznawanie jednorazowych dotacji na podjęcie działalności gospodarczej i refundacji kosztów pracodawcom związanych z wyposażeniem stanowisk pracy oraz współfinansowanie prac społecznie użytecznych. Z organizacją szkoleń i staży związane jest przyznawanie i wypłata dodatków i stypendiów szkoleniowych.

W zakresie pośrednictwa pracy, pomoc Klientom Urzędu polega na: pozyskiwaniu ofert pracy, udzieleniu pomocy osobom bezrobotnym i innym poszukującym pracy w uzyskaniu odpowiedniego zatrudnienia oraz pracodawcom w pozyskaniu pracowników o poszukiwanych kwalifikacjach zawodowych, inicjowaniu i organizowaniu kontaktów osób bezrobotnych i poszukujących pracy z pracodawcami, udzielaniu pracodawcom informacji o kandydatach do pracy, w związku ze zgłoszoną ofertą pracy, informowaniu osób bezrobotnych i poszukujących pracy oraz pracodawców o aktualnej sytuacji i przewidywanych zmianach na lokalnym rynku pracy, współdziałaniu z innymi urzędami pracy w zakresie wymiany informacji o możliwościach uzyskania zatrudnienia i szkolenia a także informowaniu osób bezrobotnych o przysługującym im prawach i obowiązkach.

Zadania realizowane przez Urząd finansowane są przez Ministerstwo Pracy i Polityki Społecznej z Funduszu Pracy - obliczone algorytmem oraz pozyskiwane z Europejskiego Funduszu Społecznego i innych Funduszy i źródeł. Można w nich wyróżnić dwie podstawowe formy:

- pasywną - zasiłki oraz inne świadczenia obligatoryjne dla osób bezrobotnych,
- aktywną - środki FP kierowane są do pracodawców i bezrobotnych w formie prac interwencyjnych, robót publicznych, jednorazowych dotacji na rozpoczęcie działalności gospodarczej oraz kosztów związanych z wyposażeniem stanowiska pracy, szkoleń, przygotowania zawodowego w miejscu pracy, staży dla młodzieży, stypendiów za okres nauki oraz prac społecznie użytecznych.

W pierwszych pięciu miesiącach 2006 roku udział aktywnych form przeciwdziałania bezrobociu wyniósł 38,77% ogółu wydatków PUP Kielce.

W pierwszych pięciu miesiącach 2006 roku środki na działalność Powiatowego Urzędu Pracy w Kielcach pochodzą z budżetów Powiatu kieleckiego i miasta Kielce (Ustawa o dochodach jednostek samorządu terytorialnego Dz. U. z dnia 13 listopada 2003 Nr 203 poz. 1966).

Dotacja przyznana przez samorzady na działalność PUP wyniosła 4.936.600,00 złotych w tym na:

- wydatki osobowe - 4.553.335,00 zł,
- wydatki rzeczowe - 383.265,00 zł.

W roku 2006 PUP Kielce otrzymał od dysponenta głównego – Ministerstwa Pracy i Polityki Społecznej limit na realizację aktywnych form przeciwdziałania bezrobociu w ogólnej kwocie 20.425.300,00 zł. w tym: algorytm w wysokości 14.245.700,00 zł. oraz środki pochodzące z Funduszy Strukturalnych (EFS):

- działanie 1.2 „Aktywna młodzież” - 3.803.700,00 zł,
- działanie 1.3 „Szansa na sukces” - 2.375.900,00 zł.

Z otrzymanych środków wynoszących w sumie 20.425.300,00 zł. – 14.245.700,00 zł. Urząd otrzymał algorytmem. Pozostała kwota są to środki dodatkowe, o które PUP Kielce zabiegał składając wnioski o dofinansowanie z Europejskiego Funduszu Społecznego.

## 1. Poziom i stopa bezrobocia

Liczba bezrobotnych zarejestrowanych w PUP Kielce na dzień 31.05.2006 roku wynosiła 32.791 osób, w tym:

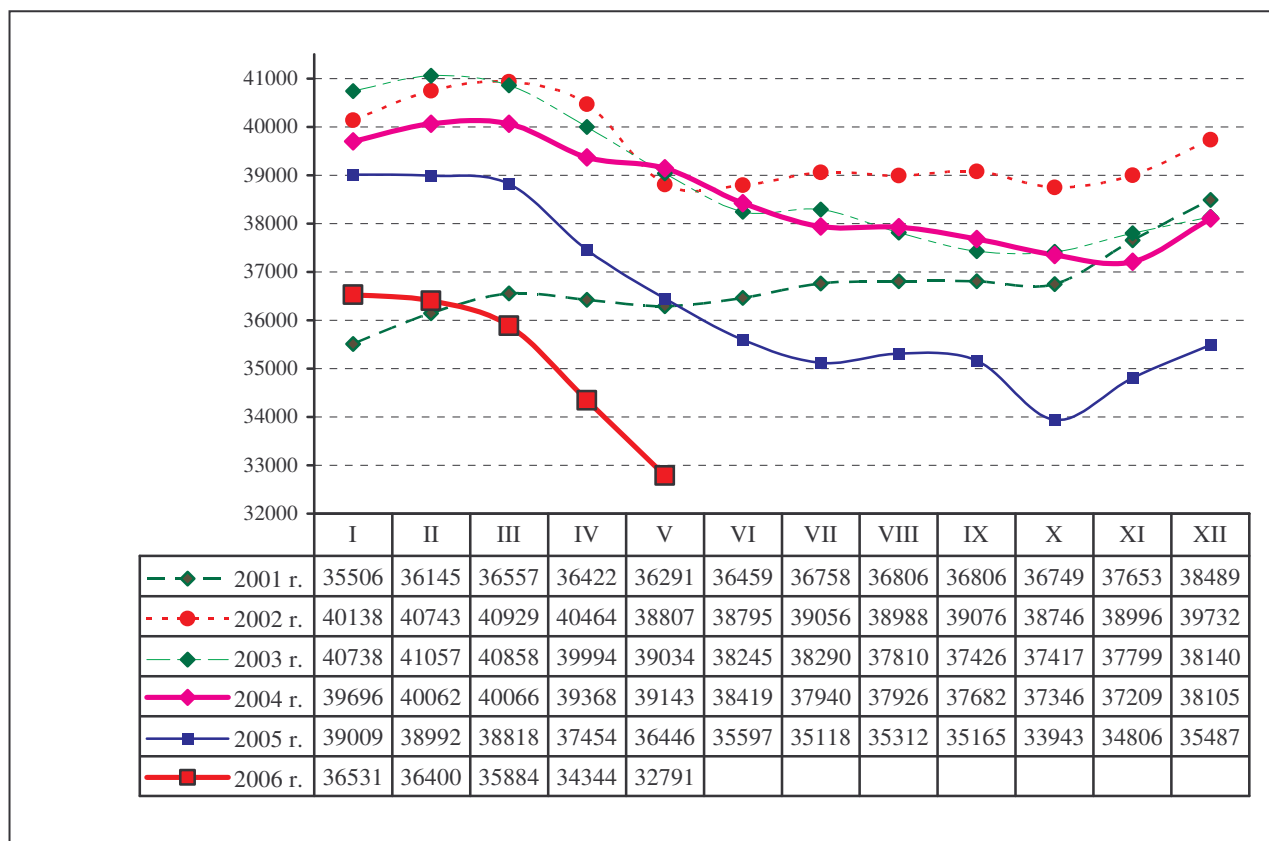
- w powiecie kieleckim - 18.570 osób, (56,63 % ogółu PUP),
- w mieście Kielce -14.221 osób, (43,37% ogółu PUP),
- 17.000 bezrobotnych kobiet, (51,84 % ogółu PUP),
  - w powiecie kieleckim - 9.582 kobiety, (51,59 % w stosunku do liczby osób bezrobotnych z obszaru powiatu kieleckiego),
  - w mieście Kielce - 7.418 kobiet, (52,16 % w stosunku do liczby osób bezrobotnych z obszaru Kielc),
- 17.799 - bezrobotnych zamieszkałych na wsi, (52,74 % ogółu PUP),
- 6.531 - bezrobotnych do 25 roku życia, (19,91 % ogółu PUP),
  - w powiecie kieleckim – 4.301 osób, (23,16 % w stosunku do liczby osób bezrobotnych z obszaru powiatu kieleckiego),
  - w mieście Kielce – 2.230 osób, (15,68 % w stosunku do liczby osób bezrobotnych z obszaru Kielc),
- 2.861 osób bezrobotnych z prawem do zasiłku, (8,72 % ogółu PUP),
  - w powiecie kieleckim - 1.532 osoby, (8,24 % w stosunku do liczby osób bezrobotnych z obszaru powiatu kieleckiego),

- w mieście Kielce – 1.329 osób, (9,34 % w stosunku do liczby osób bezrobotnych z obszaru Kielc),
- 895 bezrobotnych niepełnosprawnych, (2,72 % ogółu PUP),
  - w powiecie kieleckim - 302 osoby, (1,62 % w stosunku do liczby osób bezrobotnych z obszaru powiatu kieleckiego),
  - w mieście Kielce - 593 osoby. (4,16 % w stosunku do liczby osób bezrobotnych z obszaru Kielc).

W porównaniu do stanu na koniec 2005 roku liczba osób bezrobotnych była niższa o 2.296 osób, tj. o 7.59%. W pierwszych pięciu miesiącach 2006 roku obserwowaliśmy stały spadek liczby zarejestrowanych osób.

W końcu maja 2006 roku w porównaniu do analogicznego okresu 2005 roku (tj. 31.05.2005 roku) liczba osób bezrobotnych była niższa o 3.655 osób, tj. o 10,02%.

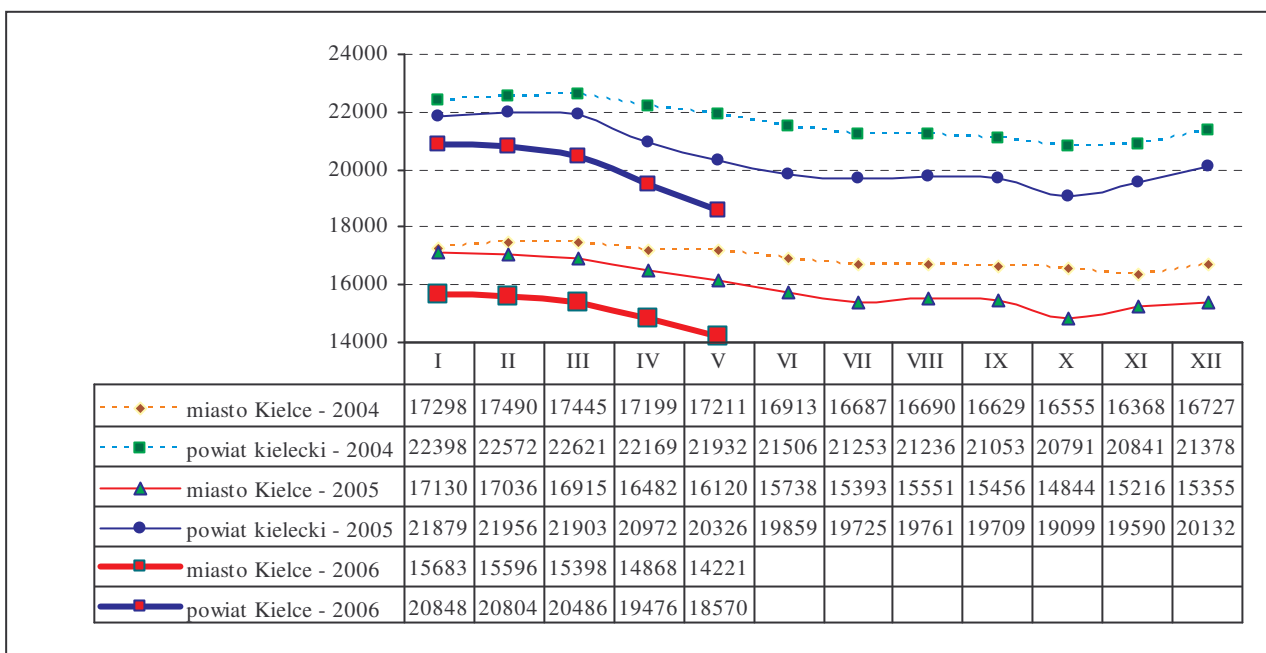
Wykres 1. Liczba osób bezrobotnych zarejestrowanych w PUP Kielce w okresie od stycznia 2001 do maja 2006 roku.



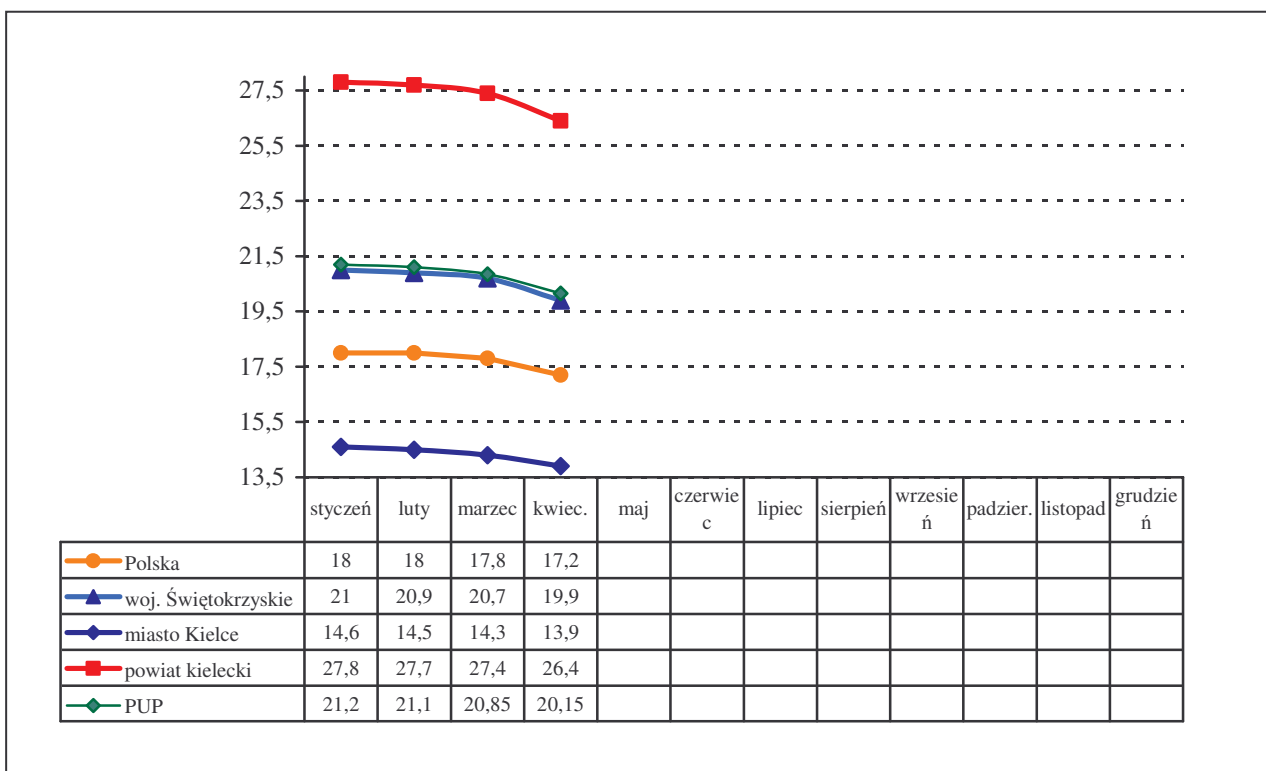
Liczba osób bezrobotnych w Powiecie kieleckim w maju 2006 roku wynosiła 18.570 i była niższa w porównaniu do grudnia 2005 roku o 1.562 osoby (7.75%), natomiast w mieście Kielce wynosiła 14.221 osób i była niższa o 1.134 osoby (7.38 %).

Porównując analogiczny okres w roku 2005 (maj 2005), liczba osób bezrobotnych jest niższa: w Powiecie kieleckim o 1.756 osób, tj. 8.63% i o 1.899 osób, tj. 11.78% w mieście Kielce.

Wykres 2. Liczba osób bezrobotnych zarejestrowanych w PUP Kielce z obszaru Powiatu kieleckiego i miasta Kielce w okresie od stycznia 2004 do maja 2006 roku.

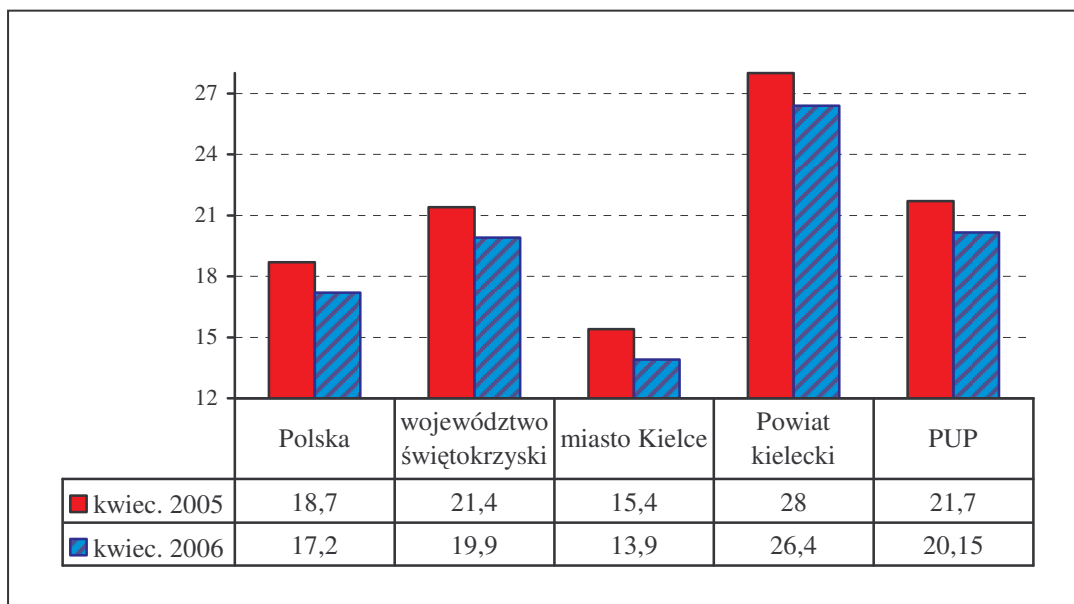


Wykres 3. Stopa bezrobocia w 2006 roku.



Wysokość stopy bezrobocia ma wpływ na ustalenie okresu pobierania zasiłku przez osoby bezrobotne wynoszącego aktualnie 6 miesięcy zarówno przez mieszkańców Powiatu kieleckiego jak i miasta Kielce. Spowodowane jest to tym, że wskaźnik stopy bezrobocia obliczany jest dla całego Urzędu i nie przekracza 125% średniej krajowej.

Wykres 4. Stopa bezrobocia w kwietniu 2005 i 2006 roku.

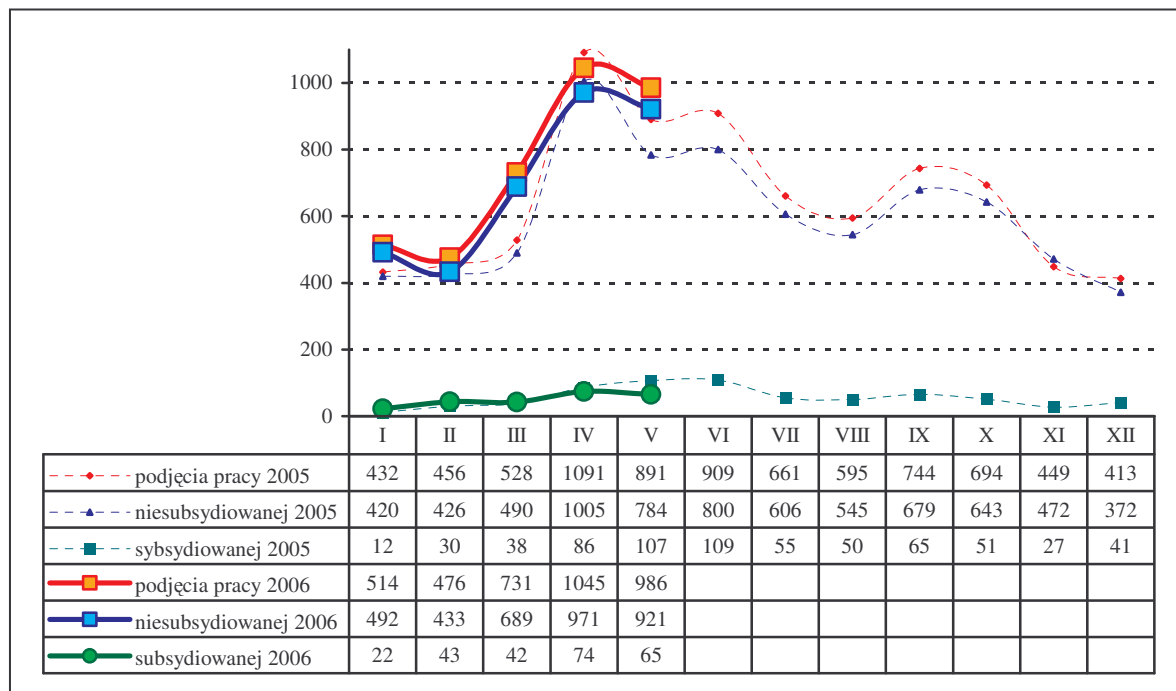


Wysokość stopy bezrobocia w kwietniu 2006 roku w porównaniu do 2005 roku była niższa w Powiecie kieleckim o 1,6% natomiast w mieście Kielce o 1,5%. Średnio dla obszaru działania PUP Kielce wysokość stopy bezrobocia zmniejszyła się o 1,55%.

## 2. Zmiany w wysokości bezrobocia i podjęcia pracy w pierwszych pięciu miesiącach 2006 roku

W pierwszych 5 miesiącach 2006 roku zarejestrowano 11.567 osób bezrobotnych, z czego z terenu Powiatu kieleckiego 5.862 osoby, co stanowiło 50,67% ogółu.

Wykres 5. Podjęcia pracy osób bezrobotnych z obszaru Powiatu kieleckiego zarejestrowanych w PUP Kielce (styczeń 2005 – maj 2006 roku).



W okresie pierwszych 5 miesięcy 2006 roku z obszaru Powiatu kieleckiego wyrejestrowano z ewidencji PUP 7.424 osoby z czego podjęciem pracy – 3.752 w tym:

- podjęciem pracy niesubsydiowanej – 3.506 osób,
- podjęciem pracy subsydiowanej – 246 osób.

Różnica pomiędzy napływem (5.862) a odpływem (7.424) w pierwszych pięciu miesiącach 2006 roku wyniosła 1.562 osoby.

### 3. Podstawowe kategorie osób bezrobotnych z obszaru Powiatu kieleckiego

#### 3.1. Bezrobotne kobiety i mężczyźni

Na koniec maja 2006 roku zarejestrowanych było: 9.582 kobiety i 8.988 mężczyzn udział ich wynosił odpowiednio: 51,59% i 48,41% - (w maju 2005r. – 9.930 kobiet – 48,85% i 10.396 mężczyzn – 51,15%). Liczba zarejestrowanych bezrobotnych kobiet w porównaniu do maja 2005 roku była niższa o 348 natomiast mężczyzn o 1.408.

#### 3.2. Osoby niepełnosprawne

Na koniec maja 2006 roku w rejestrach PUP Kielce z obszaru powiatu kieleckiego pozostawały zarejestrowane 302 osoby bezrobotne niepełnosprawne ( o 32 osoby więcej niż w maju 2005 roku ). Stanowiły one 1,62% ogółu osób bezrobotnych.



### **3.3. Osoby do 25 roku życia**

W maju 2006 roku pozostawało zarejestrowanych 4.301 osób bezrobotnych do 25 roku życia (o 103 osoby mniej niż w maju 2005 roku). Stanowiły one 23,16% ogółu osób bezrobotnych.

### **3.4. Osoby które ukończyły szkołę wyższą do 27 roku życia**

Według stanu na 31 maja 2006 roku zarejestrowanych było 190 osób bezrobotnych, które ukończyły szkołę wyższą do 27 roku życia (o 6 osób mniej niż w maju 2005 roku). Stanowiły one 1,02% ogółu osób bezrobotnych.

### **3.5. Osoby powyżej 50 roku życia**

Na koniec maja 2006 roku z obszaru Powiatu kieleckiego pozostawało zarejestrowanych 2.540 osób bezrobotnych powyżej 50 roku życia (o 46 osób mniej niż w maju 2005 roku). Stanowiły one 13,67% ogółu osób bezrobotnych.

### **3.6. Osoby długotrwale bezrobotne**

W maju 2006 roku w rejestrach Urzędu zarejestrowanych było 13.214 osób długotrwale bezrobotnych (o 1.684 osoby mniej niż w maju 2005 roku). Stanowiły one 71,15% ogółu osób bezrobotnych z obszaru Powiatu kieleckiego.

### **3.7. Osoby samotnie wychowujące co najmniej jedno dziecko do 7 roku życia**

Według stanu na 31 maja 2006 roku w rejestrach PUP pozostawało zarejestrowanych 221 osób bezrobotnych samotnie wychowujących co najmniej jedno dziecko do 7 roku życia (o 8 osób mniej niż w maju 2005 roku). Stanowiły one 1,19% ogółu osób bezrobotnych.

### **3.8. Osoby bez kwalifikacji zawodowych**

Na koniec maja 2006 roku zarejestrowanych było 5.221 osób bez kwalifikacji zawodowych (o 1.352 osoby więcej niż w maju 2005 roku). Stanowiły one 28,11% ogółu osób bezrobotnych.

### **3.9. Osoby poszukujące pracy**

Klientami PUP Kielce są także osoby poszukujące pracy. Na koniec maja 2006 roku z obszaru Powiatu kieleckiego zarejestrowanych było 588 osób poszukujących pracy, tj. o 56 osób więcej niż w maju 2005 roku.

## 4. Poziom bezrobocia rejestrowanego w gminach Powiatu kieleckiego

Tabela 1. Liczba osób bezrobotnych w gminach Powiatu kieleckiego i mieście Kielce w okresie 31.05.2005 - 31.05.2006 roku.

wyszczególnienie	31.05.2005	31.05.2006	spadek w osobach	spadek w %
Bieliny	983	860	spadek-123 osoby	spadek -12,51%
Bodzentyn	1027	940	spadek -87 osób	spadek -8,47%
Chęciny	1508	1395	spadek -113 osób	spadek -7,49%
Chmielnik	1227	1165	spadek -62 osoby	spadek -5,05%
Daleszyce	1658	1487	spadek -171 osób	spadek -10,31%
Górno	1375	1235	spadek -140 osób	spadek -10,18%
Łągów	667	623	spadek -44 osoby	spadek -6,59%
Łopuszno	1038	1003	spadek -35 osób	spadek -3,37%
Masłów	822	749	spadek -73 osoby	spadek -8,88%
Miedziana Góra	961	885	spadek -76 osób	spadek -7,90%
Mniów	1499	1402	spadek -97 osób	spadek -6,47%
Morawica	1007	878	spadek -129 osób	spadek -12,81%
Nowa Słupia	1220	1078	spadek -142 osoby	spadek -11,63%
Piekoszków	1516	1415	spadek -101 osób	spadek -6,66%
Pierzchnica	397	391	spadek -6 osób	spadek -1,51%
Raków	622	578	spadek -44 osoby	spadek -7,07%
Sitkówka-Nowiny	646	576	spadek -70 osób	spadek -10,83%
Strawczyn	966	853	spadek -113 osób	spadek -11,69%
Zagnańsk	1187	1057	spadek -130 osób	spadek -10,95%
<b>Powiat kielecki</b>	<b>20326</b>	<b>18570</b>	spadek -1.756 osób	spadek -8,63%
<b>Miasto Kielce</b>	<b>16120</b>	<b>14221</b>	spadek -1.899 osób	spadek -11,78%
<b>PUP Kielce</b>	<b>36446</b>	<b>32791</b>	spadek -3.655 osób	spadek -10,02%

Jak przedstawia powyższa tabela, w Powiecie kieleckim liczba osób bezrobotnych zmniejszyła się z 20.326 (31.05.2005) do 18.570 osób (31.05.2006) to jest o 1.756 osób (8,63%). Największy spadek bezrobocia w ujęciu procentowym można zaobserwować w gminach: Morawica, Bieliny, Strawczyn, Nowa Słupia, Zagnańsk, Sitkówka-Nowiny, Daleszyce, Górno, Masłów oraz Bodzentyn. Szczegółowe zestawienie różnic w liczbie osób bezrobotnych przedstawia powyższa tabela.

## 5. Bezrobotni według wieku i poziomu wykształcenia, stażu pracy i czasu pozostawania bez pracy (stan na 31.03.2006 roku)

### 5.1. Według wieku

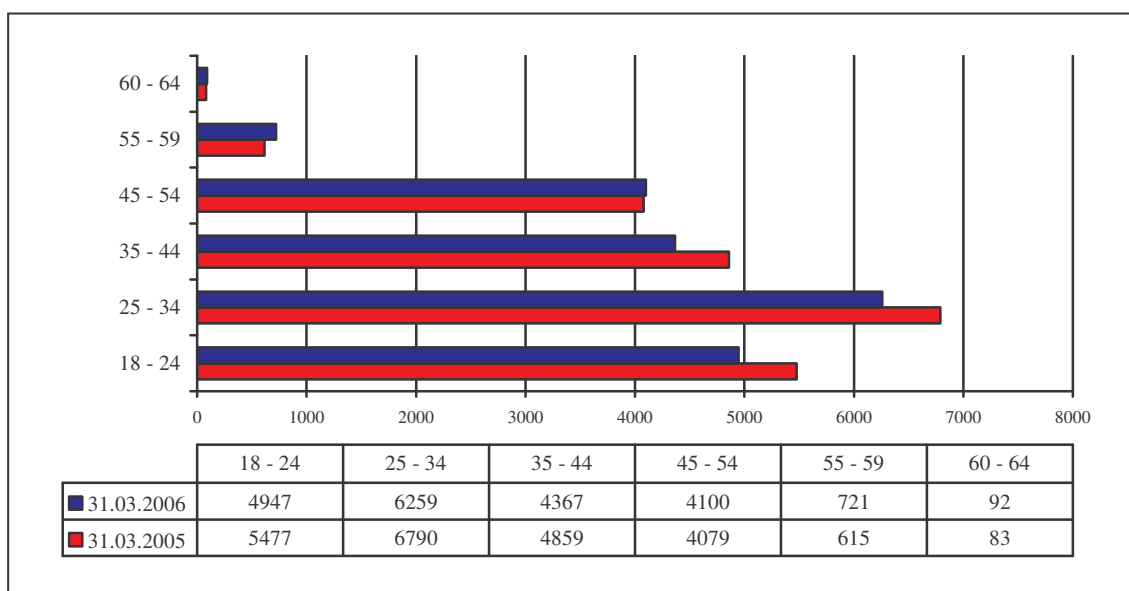
Dane dotyczące struktury osób bezrobotnych w podziale na wiek, wykształcenie, staż pracy oraz czas pozostawania bez pracy pochodzą z kwartalnego Załącznika 1 do Sprawozdania MPiPS-01.

W końcu pierwszego kwartału 2006 roku zarejestrowanych było 4.947 osób bezrobotnych z obszaru Powiatu kieleckiego w wieku 18 - 24 lata, tj. 24,14% ogółu.

Kolejna grupa to bezrobotni w wieku 25 - 34 lata – 6.259 osób, udział tej grupy wyniósł 30,55%.

Łącznie osoby w wieku 18 - 34 lata stanowiły 54,69% ogółu bezrobotnych.

Wykres 6. Bezrobotni według wieku z obszaru Powiatu kieleckiego.



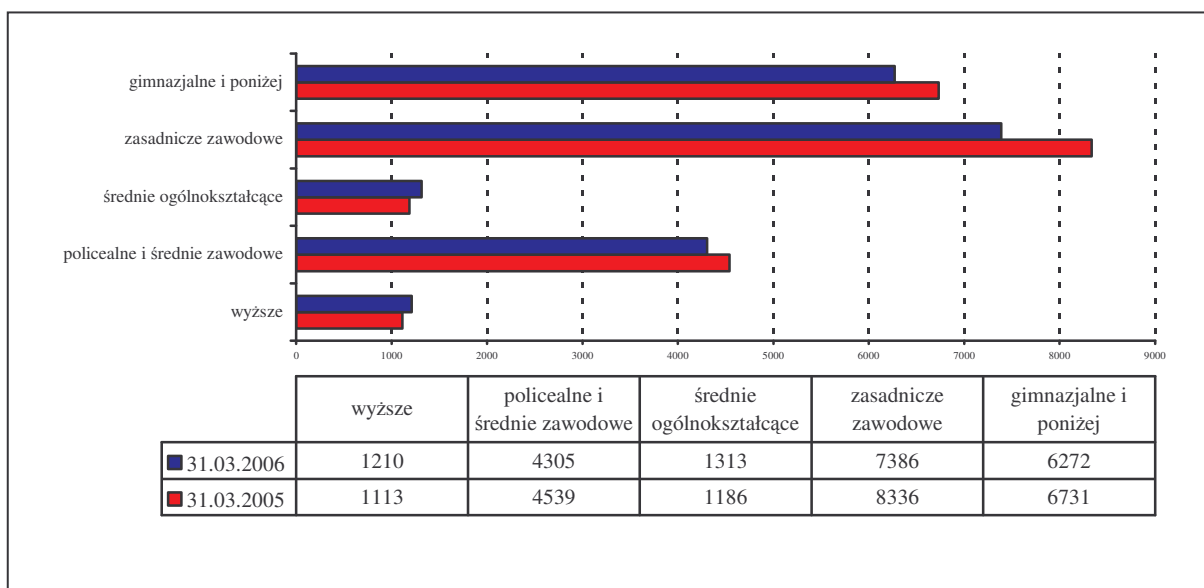
Udział osób bezrobotnych w pozostałych grupach wiekowych:

- 35-44 lata – 21,31% (4.367 osób),
- 45-54 lata – 20,01% (4.100 osób),
- 55-59 lat – 3,51% (721 osób),
- 60-64 lata – 0,44% (92 osoby).

## 5.2. Według poziomu wykształcenia

Ze względu na poziom wykształcenia najwięcej osób bezrobotnych z terenu Powiatu kieleckiego posiadało wykształcenie zasadnicze zawodowe – 7.386 osób, tj. 36,05% ogółu oraz gimnazjalne i poniżej – 6.272 osoby, tj. 30,61%. Łącznie te dwie grupy stanowiły – 66,66% ogółu osób bezrobotnych. (stan na 31.03.2006 roku).

Wykres 7. Bezrobotni według poziomu wykształcenia z obszaru Powiatu kieleckiego.

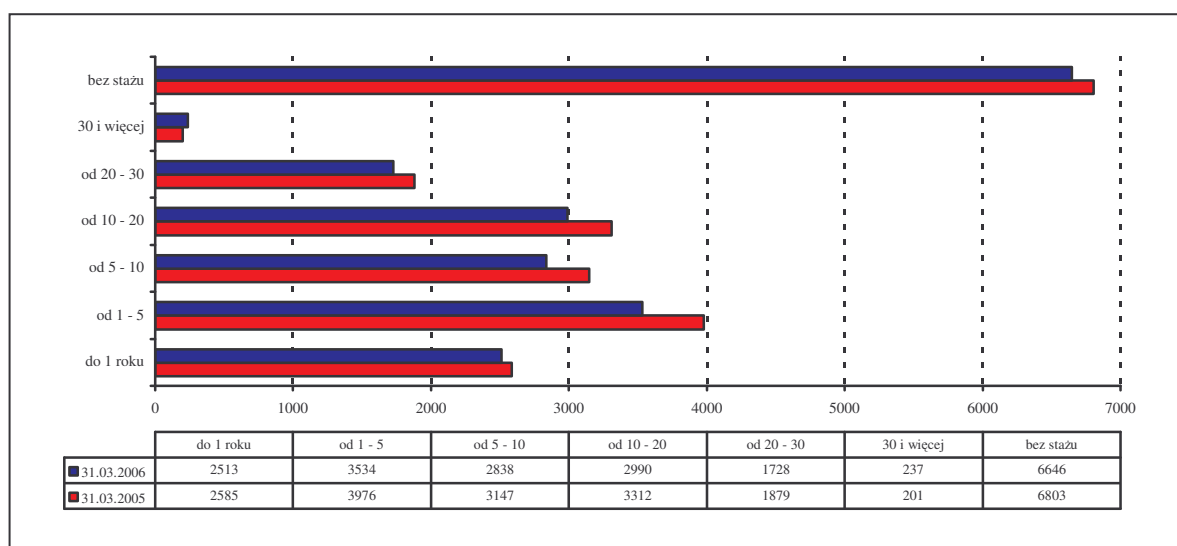


- Świadectwo ukończenia szkół policealnych i średnich zawodowych posiadało 4.305 osób, tj. 21,01% ogółu zarejestrowanych,
- średnich ogólnokształcących – 1.313 osób, tj. 6,40% ogółu zarejestrowanych,
- dyplomem ukończenia studiów wyższych legitymowało się 1.210 osób bezrobotnych – 5,90% ogółu zarejestrowanych z terenu Powiatu kieleckiego.

### 5.3. Według stażu pracy

Najliczniejszą grupę, spośród zarejestrowanych osób bezrobotnych z obszaru Powiatu kieleckiego według stanu na koniec marca 2006 roku stanowiły osoby bez stażu pracy – 6.646 osób, tj. 32,44% w stosunku do ogółu.

Wykres 8. Osoby bezrobotne według stażu pracy z obszaru Powiatu kieleckiego.



Wśród osób posiadających doświadczenie zawodowe najwięcej osób bezrobotnych posiadało krótki staż pracy od 1 do 5 lat – 3.534 osoby (17,25%), od 5 do 10 lat – 2.838 osób, tj. 13,85%, natomiast bardzo krótko do 1 roku pracowało 2.513 osób (12,26%).

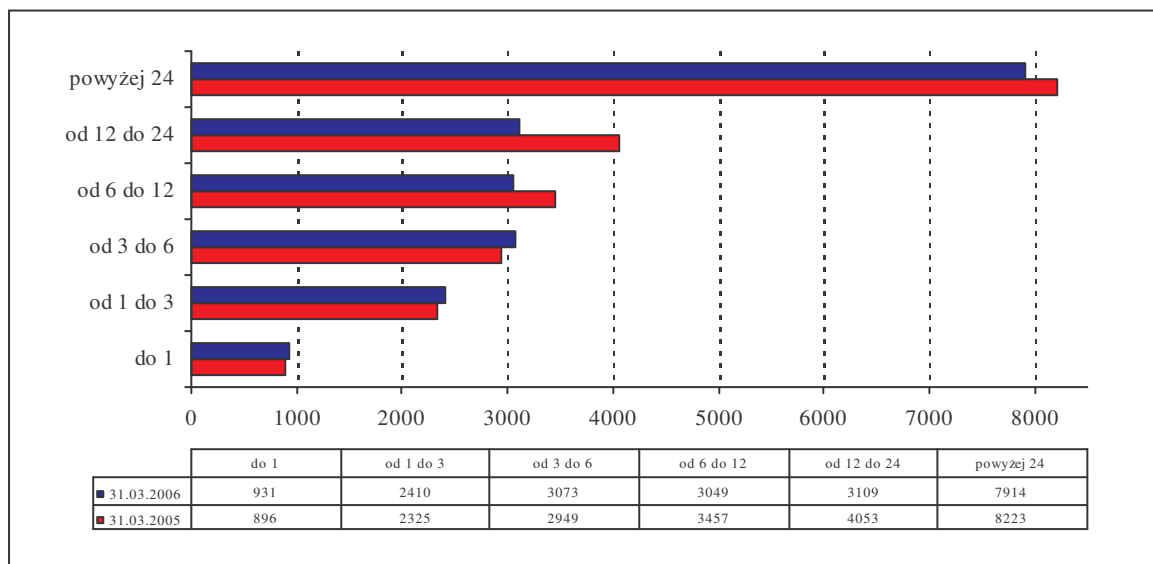
Kolejne grupy, to bezrobotni legitymujący się długim stażem pracy:

- od 10 do 20 lat – 2.990 osób (14,59%),
- od 20 do 30 lat – 1.728 osób (8,43%),
- 30 lat i więcej – 237 osób (1,15%).

### 5.4. Według czasu pozostawania bez pracy

Biorąc pod uwagę kryterium czasu pozostawania bez pracy najliczniejszą grupę spośród zarejestrowanych bezrobotnych z terenu Powiatu kieleckiego stanowiły osoby zarejestrowane powyżej 12 miesięcy – 11.023 osoby, tj. 53,8% ogółu zarejestrowanych.

Wykres 9. Bezrobotni według czasu pozostawania bez pracy z obszaru Powiatu kieleckiego.



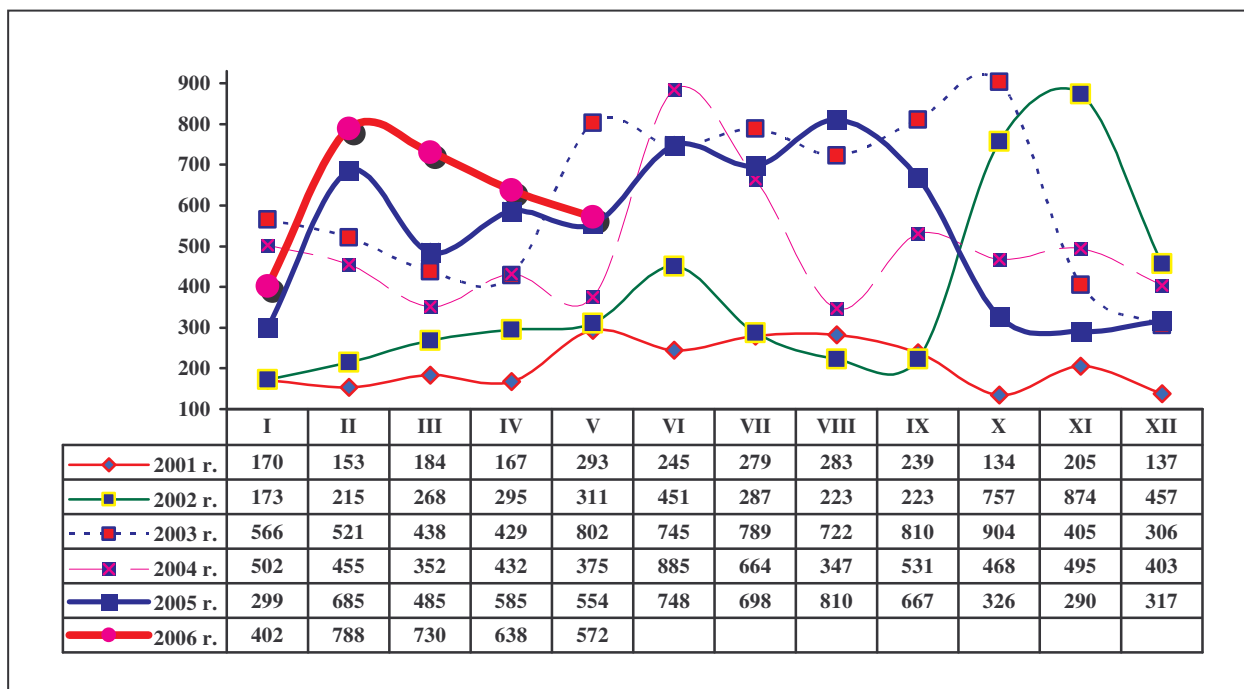
Ponadto znaczący udział stanowili bezrobotni pozostający bez pracy od 6 do 12 miesięcy – 3.049 osób tj. 14,88%. Od 1 do 3 miesięcy oczekiwało na pracę 2.410 osób, tj. 11,76 %, od 3 do 6 miesięcy 3.073 osoby, tj. 15,00%. Najmniej osób pozostawało bez pracy do 1 miesiąca - 931 osób, tj. 4,54%.

## 6. Przeciwdziałanie skutkom bezrobocia

### 6.1. Oferty pracy

W pierwszych 5 miesiącach 2006 roku PUP w Kielcach dysponował 3.130 zgłoszonymi i pozyskanymi ofertami pracy, w tym 39,48% stanowiły oferty z obszaru powiatu kieleckiego.

Wykres 10. Oferty pracy zgłoszone i pozyskane w PUP Kielce w latach 2001-31.05.2006.



Liczbę ofert pracy będących w dyspozycji Urzędu w poszczególnych miesiącach obrazuje powyższy wykres. Porównując analogiczne okresy lat ubiegłych nastąpił wzrost liczby ofert pracy i tak: w stosunku do 2001 roku o 2.163 oferty pracy, tj.: 223%, w stosunku do 2002 roku o 1.868 ofert, tj. 148%, do 2003 roku o 374 oferty, tj. 13%, do 2004 roku o 1.014 ofert, tj. 47% oraz do 2005 roku o 522 oferty, tj. 20%.

W omawianym okresie najwięcej zrealizowanych ofert pracy będących w dyspozycji PUP Kielce z obszaru Powiatu kieleckiego dotyczyło następujących zawodów: sprzedawca (317), asystent ekonomiczny (294), krawiec (271), ślusarz (251), kucharz (231), murarz (190), tokarz (165), technik mechanik (107), cukiernik (95), fryzjer (81), piekarz (80), elektromonter (75), mechanik samochodów osobowych (73), pozostali mechanicy (72), pracownik biurowy (68), technik rolnik (67), pozostali mechanicy pojazdów samochodowych (59), kelner (57), mechanik maszyn i urządzeń budowlanych (54) oraz malarz budowlany (50).

## **6.2. Oferty pracy EURES**

W PUP Kielce po wstąpieniu Polski do Unii Europejskiej świadczone są usługi międzynarodowego pośrednictwa pracy w systemie EURES.

Do podstawowych zadań powiatowego asystenta EURES należy:

- udzielanie informacji o usługach EURES (od początku 2006 roku zostało poinformowanych około 700 osób zainteresowanych podjęciem pracy w krajach Europejskiego Obszaru Gospodarczego),
- informowanie osób bezrobotnych i poszukujących pracy o warunkach życia i pracy w krajach EOG,
- współpraca z doradcą i asystentem EURES z Wojewódzkiego Urzędu Pracy w zakresie realizowania ofert pracy, wstępna selekcja kandydatów oraz przekazywanie podań o pracę w ramach prowadzonej rekrutacji do pracy w krajach EOG (29 osób),
- prowadzenie rejestru osób zainteresowanych podjęciem pracy za granicą,
- informowanie o ofertach pracy za granicą zgłaszanych przez agencje pośrednictwa upoważnione do zagranicznego pośrednictwa pracy. PUP Kielce współpracuje z 48 agencjami zatrudnienia, między innymi z: EP Personel i Organizacja z Kielc, International Training Centre z Krakowa, Grafton Recruitment z Warszawy, Omega Workforce z Warszawy, Delta Consulting ze Szczecina, Sea Lane z Gdyni, Kontakt International z Rzeszowa, Norwegian Trade Ltd. ze Szczecina czy Centrum Doradztwa Zawodowego Progress z Cieszyna.

Od początku 2006 roku najwięcej ofert pracy EURES wpłynęło z:

- Wielkiej Brytanii - dotyczyły one zawodów: opiekun/ka osób starszych, pielęgniarka, mechanik samochodowy, kierownik magazynu, pracownik gospodarstwa rolnego,

asystent kierownika magazynu, operator sprzętu ciężkiego, spawacz termoplastyczny, stolarz, osoby do obsługi baru, kucharz, kelner/ka, elektronik, hydraulik, ogrodnik.

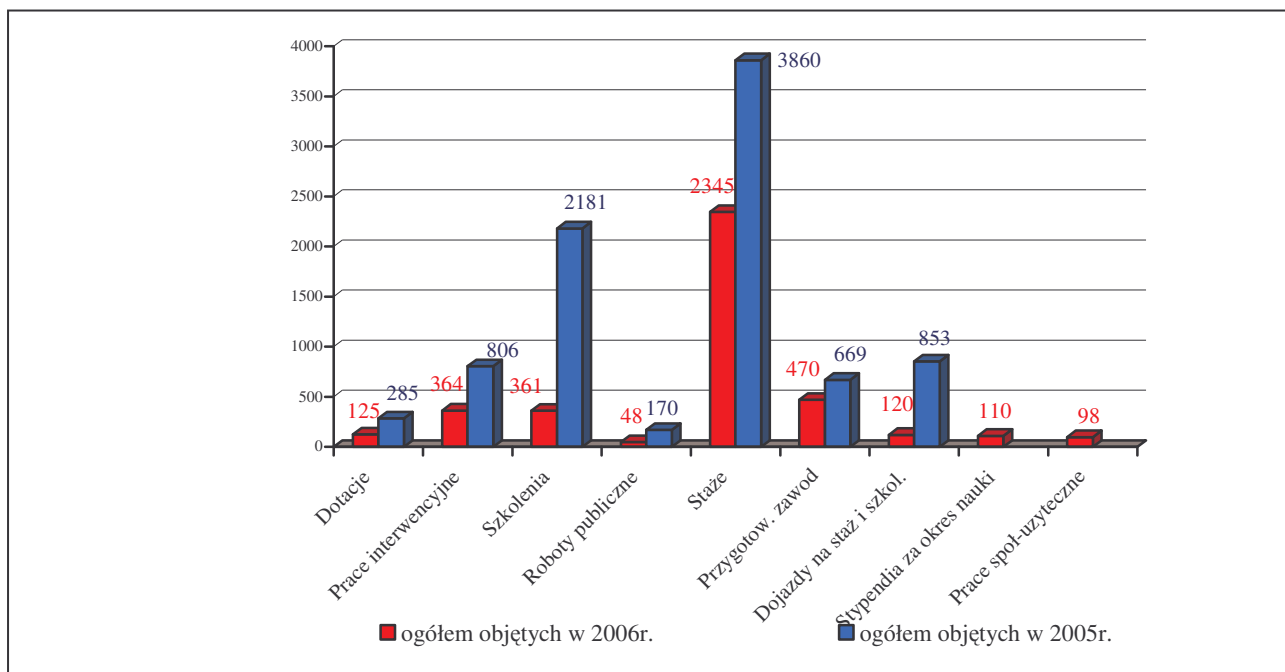
- Irlandii – w zawodach: pracownik budowlany, operator sprzętu ciężkiego, księgowy, informatyk, archeolog, asystent architekta, mechanik silników diesel, technik procesu produkcji, analityk kart kredytowych, szef kuchni, rzeźnik ubojowy.
- Cypru w zawodach: inżynier chemik, inżynier budownictwa, inżynier mechanik, farmaceuta, mikrobiolog, kreślarz, architekt, kosztorysant, instalator wind, muzyk, szef kuchni, barman/ka, kelner/ka, recepcjonista/ka, programista.
- Grecji – w zawodach: barman, kelner, osoba zmywająca naczynia.
- Słowenii - w zawodach: lekarz ogólny, kucharz, kelnerka, pokojówka, pracownik obsługi stanowiska na targach, kierowca C+E, mechanik samochodowy, spawacz.
- Szwecji - w zawodach: opiekunka do dziecka, steward/stewardessa, pracownik parku rozrywki, pracownik zoo, rzeźnik.
- Islandii - w zawodach: asystent elektryka, pokojówka, szef kuchni, rzeźnik, kierowca autobusu.
- Finlandii w zawodach: spawacz, technik obsługi maszyn.
- Norwegii - w zawodach: stolarz-cieśla.
- Hiszpanii – w zawodach: pokojówka, pomoc kuchenna, kucharz, recepcjonistka, kelner/ka.
- Estonii - w zawodach: mechanik, elektryk, spawacz, pracownik montażu konstrukcji metalowych, pracownik budowlany.
- Czech – w zawodach: spawacz, ślusarz-spawacz, blacharz, murarz, tokarz.
- Litwie – w zawodach: murarz, dekarz.
- Słowacji – w zawodach: operator łączy telefonicznych.

Zainteresowanie podjęciem pracy w krajach UE, jak pokazują w/w dane jest dość duże. Główną barierą utrudniającą możliwość emigracji zarobkowej stanowi brak znajomości języków obcych. Wychodząc naprzeciw takim potrzebom Urząd organizuje szkolenia i kursy językowe mające na celu przygotować osoby bezrobotne w swobodnym komunikowaniu się w obszarze Unii Europejskiej.

### **6.3. Aktywizacja zawodowa w PUP w Kielcach**

Aktywne formy przeciwdziałania bezrobociu realizowane w PUP Kielce finansowane są z środków MPiPS - Funduszu Pracy oraz z środków pozyskanych z UE.

Wykres 10. Aktywne formy przeciwdziałania bezrobociu w 2005 i w pierwszych pięciu miesiącach 2006 roku .



Aktywnymi formami w pierwszych pięciu miesiącach 2006 roku objęto w ramach:

- prac interwencyjnych - 364 osoby, efektywność tej formy zatrudnienia wyniosła 92%, wydatkowane środki – 281.834,24 zł., ( powiat kielecki – 201 osób),
- robót publicznych - 48 osób, efektywność tej formy zatrudnienia wyniosła 47%, wydatkowane środki – 203.424,91 zł., ( powiat kielecki – 37 osób ),
- jednorazowych dotacji na rozpoczęcie działalności gospodarczej - 125 osób, wydatkowane środki – 1.343.857,23 zł., ( powiat kielecki - 47 osób),
- jednorazowych dotacji na dofinansowanie kosztów wyposażenia stanowiska pracy 43 zakłady pracy na 65 stanowisk pracy, wydatkowane środki – 631.550,00 zł., ( powiat kielecki - 18 firm na 28 stanowisk pracy),
- szkoleń - programem objęto 361 osób, efektywność tej formy zatrudnienia wyniosła 96%, wydatkowane środki – 177.586,61 zł. ( powiat kielecki – 92 osoby w tym 45 osób trybem indywidualnym).

Kierunki prowadzonych szkoleń wynikają z analizy efektywności zatrudnieniowej absolwentów dotychczas organizowanych kursów, z zapotrzebowania pracodawców oraz z zainteresowania samych osób bezrobotnych.

W pierwszych pięciu miesiącach 2006 roku przeprowadzono szkolenia w następujących kierunkach:

- Kursy spawalnicze.
- Kursy dla operatorów maszyn do robót ziemnych i drogowych.
- Kursy prawa jazdy kat. C, C+ E, D/B, D/C.
- Kursy Pracownika ochrony osób i mienia z licencją I oraz II stopnia.



- Kurs doszkalaćjący dla kierowców - Przewóz rzeczy i osób.
  - Kursy przygotowujące do pracy w gastronomii i handlu.
  - Kursy komputerowe.
  - Kurs magazynier - sprzedawca z uprawnieniami do kierowania wózkiem jezdniowym.
- staży dla młodzieży – 2.345 osób, efektywność tej formy zatrudnienia wyniosła 55%, wydatkowane środki – 4.031.569,76 zł., ( powiat kielecki – 1.237 osób),
  - przygotowania zawodowego w miejscu pracy – objęto 470 osób, efektywność tej formy zatrudnienia wyniosła około 38%, wydatkowane środki – 791.889,13 zł., ( powiat kielecki – 269 osób),
- ponadto:
- zrefundowano dojazdy na staż i szkolenia 120 osobom, wydatkowane środki – 18.478,57 zł.,
  - opłacono stypendia za okres nauki 110 osobom, wydatkowane środki – 25.249,56 zł.,
  - zorganizowano prace społecznie użyteczne dla 98 osób, wydatkowane środki – 4.138,20 zł.

W ramach pozyskanych środków z Unii Europejskiej w 2006 roku rozpoczęto realizację projektów: Działanie 1.2 „Aktywna młodzież” i Działanie 1.3 „Szansa na sukces”.

Projekt pod nazwą „Aktywna młodzież” z EFS w ramach SPO RZL dotyczy aktywizacji zawodowej młodzieży do 25 roku życia i absolwentów. Wartość projektu 5.363.773,85 zł, zakładana liczba beneficjentów ostatecznych 2.200 osób.

Projekt pod nazwą „Szansa na sukces” z EFS w ramach SPO RZL dotyczy aktywizacji zawodowej osób długotrwale bezrobotnych. Wartość projektu 3.425.932,46 zł, zakładana liczba beneficjentów ostatecznych 1.300 osób.

Działania 1.2 - do 31.05.2006 roku formami wsparcia objęto w ramach: pośrednictwa pracy (501 osób), doradztwa i poradnictwa zawodowego (55 osób), staży (455 osób), dotacji (11 osób), prac interwencyjnych (35 osób) oraz planujemy objąć w drugiej połowie roku 400 osób programem szkoleń.

Działania 1.3 – do końca maja wsparcie dotyczyło: pośrednictwa pracy (166 osób), doradztwa i poradnictwa zawodowego (35 osób), przygotowania zawodowego ( 23 osoby), dotacji ( 59 osób), prac interwencyjnych (84 osoby) oraz planujemy objąć w drugiej połowie roku 300 osób programem szkoleń.

Subsydiowane programy cieszą się ogromnym zainteresowaniem zarówno wśród pracodawców jak i bezrobotnych. Ze względu jednak na dużą liczbę osób bezrobotnych Urząd nasz i tak w niewystarczającej części może te potrzeby zaspokoić.

Zadania realizowane przez Powiatowy Urząd Pracy w Kielcach finansowane są z Europejskiego Funduszu Społecznego oraz z środków Ministerstwa Pracy i Polityki Społecznej za pośrednictwem Funduszu Pracy. Wyróżnić tu można dwie podstawowe formy:

- pasywną - zasiłki oraz inne świadczenia obowiązkowe dla osób bezrobotnych (wykonanie na 31.05.2006 roku wyniosło 11.861,4 tys. zł. co stanowiło 61,23% ogółu wydatków),
- aktywną - środki FP kierowane są do pracodawców i bezrobotnych w formie prac interwencyjnych, robót publicznych, jednorazowych dotacji na rozpoczęcie działalności gospodarczej oraz refundacji pracodawcy części poniesionych kosztów związanych z utworzeniem nowego miejsca pracy, szkoleń, staży, przygotowania zawodowego w miejscu pracy, prac społecznie użytecznych, stypendiów za okres szkoleń i nauki (wykonanie na 31.05.2006 roku wyniosło 7.509,5 tys. zł. i stanowiło 38,77% ogółu wydatków).

## 7. Podsumowanie

Na podstawie danych GUS za główną przyczynę spadku bezrobocia można uważać wzrost zatrudnienia w sezonowych gałęziach gospodarki: budownictwie, rolnictwie, ogrodnictwie, transporcie, leśnictwie. Na wielkość bezrobocia wpływ mogą mieć otwierające się dla Polaków rynki pracy w Unii Europejskiej. Według nieoficjalnych szacunków emigrujących za pracą w skali całego kraju może być nawet 1,5 mln.

Według danych PUP Kielce dane charakteryzujące bezrobocie w pierwszych pięciu miesiącach 2006 roku kształtują się następująco:

- wysokość stopy bezrobocia w kwietniu 2006 roku w porównaniu do analogicznego okresu 2005 roku była niższa w Powiecie kieleckim o 1,6% natomiast w mieście Kielce o 1,5%,
- w obszarze działania PUP Kielce w porównaniu do stanu na koniec 2005 roku liczba osób bezrobotnych była niższa o 2.296 osób, tj. o 7,59%,
- w końcu maja 2006 roku w porównaniu do analogicznego okresu 2005 roku w obszarze działania PUP Kielce liczba osób bezrobotnych była niższa o 3.655 osób, tj. o 10,02%,
- liczba bezrobotnych na koniec maja 2006 roku pozostawała w stosunku do 31.05.2005 roku:
  - w Powiecie kieleckim – niższa o 1.756 osób (8,63%),
  - w mieście Kielce – niższa o 1.899 osób (11,78%),
- różnica pomiędzy napływem (5.862) a odpływem (7.424) w obszarze Powiatu kieleckiego w pierwszych pięciu miesiącach 2006 roku wyniosła 1.562 osoby. Corocznie wzrastająca

rotacja osób bezrobotnych rejestrujących się i wyrejestrowywanych z rejestru Urzędu wskazuje, że bezrobocie strukturalne zaczyna się powoli przekształcać we frykcyjne,

- największy spadek bezrobocia wystąpił w gminach: Morawica, Bieliny, Strawczyn, Nowa Słupia, Zagnańsk, Sitkówka-Nowiny, Daleszyce, Górnio, Masłów oraz Bodzentyn.

Spadek bezrobocia odnotowywany w PUP Kielce może zostać wyhamowany ze względu na brak odpowiednich kwalifikacji osób bezrobotnych w stosunku do potrzeb rynku pracy (liczba osób bez żadnych kwalifikacji zawodowych stanowi 28,11% ogółu osób zarejestrowanych z obszaru Powiatu kieleckiego). Aby temu zapobiec Urząd rozwija kształcenie ustawiczne przez obejmowanie jak największej liczby osób bezrobotnych różnego rodzaju kursami i szkoleniami oraz rozwija aktywne formy przeciwdziałania bezrobociu. W celu zwiększenia liczby osób formami aktywizacji, PUP Kielce aplikuje o dodatkowe środki z EFS. W bieżącym roku, ich udział stanowi ponad 30% wszystkich środków finansowych Urzędu. W 2005 roku dzięki pozyskanym środkom Unijnym (działania 1.2, 1.3 oraz PHARE 2002) udział procentowy osób skierowanych z środków Unijnych w podziale na poszczególne formy wyniósł: w ramach prac interwencyjnych 26%, programu staży 39%, szkoleń 57%, przygotowania zawodowego 54% oraz jednorazowych dotacji na rozpoczęcie działalności gospodarczej 38%.

Analizując strukturę osób bezrobotnych w szczególnej sytuacji na rynku pracy również w 2006 roku rozpoczęto realizację dwóch programów w ramach SPO RZL dla osób młodych (zakładana liczba beneficjentów 2.200 osób) i długotrwale bezrobotnych (przewidywana liczba beneficjentów 1.300 osób).

Wzrost gospodarczy ma również duży wpływ na powstawanie nowych miejsc pracy. W bieżącym roku odnotowano wzrost liczby ofert pracy o 20% w porównaniu do analogicznego okresu 2005 roku.

## **II. Informacja o sytuacji finansowej Powiatowego Urzędu Pracy w Kielcach na dzień 31 maja 2006 roku**

### **FUNDUSZ PRACY**

W roku 2006 Powiatowy Urząd Pracy otrzymał od dysponenta głównego, Ministerstwa Gospodarki Pracy, limit na realizację aktywnych form przeciwdziałania bezrobociu w ogólnej kwocie **20.425.300,- PLN**

w tym na:

- algorytm **14.245.700,-**

**PLN**

- środki funduszy strukturalnych (EFS) **6.179.600,- PLN**

z czego na działanie:

1.2 „Perspektywy dla młodzieży” **3.803.700,- PLN**

1.3 „Przeciwdział. i zwalczanie długotrwałego bezrobocia” **2.375.900,- PLN**

W ramach algorytmu do dnia 31 maja b.r. zawarte zostały umowy na łączną kwotę **8.619.395,-**

**PLN**

z czego:

- środki zaangażowane w 2005 roku wynoszą **2.025.370,-**

**PLN**

- umowy bieżące **6.594.025,- PLN**

Do końca maja zapłacono umowy na łączną kwotę **7.392.265,-**

**PLN**

Do zapłaty z tyt. zawartych umów pozostała suma **1.227.130,-**

**PLN**

Środki do zagospodarowania z limitu na 2006 r. wynoszą **5.626.305,- PLN**

W ramach środków pozyskanych z Europejskiego Funduszu Społecznego, Powiatowy Urząd Pracy realizuje cele określone w priorytecie „Aktywna polityka rynku pracy oraz integracji zawodowej i społecznej” poprzez działania 1.2 „Perspektywy dla młodzieży” oraz 1.3 „Przeciwdziałanie i zwalczanie długotrwałego bezrobocia”.

W tym zakresie do dnia 31 maja 2006 r. zostały zawarte umowy na ogólną kwotę:

**2.338.010,- PLN**

z czego:

- dla działania 1.2 **1.336.102,-**

**PLN**

- dla działania 1.3 **1.001.908,-**

**PLN**

Zapłacono umowy na łączną kwotę **117.313,-**

**PLN**

- działanie 1.2 **32.286,- PLN**

- działanie 1.3 **85.027,- PLN**

Kwota umów nie zapłaconych ogółem wynosi **2.220.697,- PLN**

w tym:

- z działania 1.2 **1.303.816,-**

**PLN**

- z działania 1.3 **916.881,- PLN**

Z limitów 2006 r. do zrealizowania pozostały środki finansowe w łącznej wysokości:

**3.841.590,-**

**PLN**

z czego:

- dla działania 1.2 **2.467.598,-**

**PLN**

- dla działania 1.3 **1.373.992,-**

**PLN**

## **BUDŻET**

W 2006 roku budżet Powiatowego Urzędu Pracy w Kielcach wynosi:  
**4.936.600,-PLN**

w tym na:

- wydatki osobowe **4.553.335,- PLN**
- wydatki rzeczowe **383.265,- PLN**

Na dzień 31 maja b.r. wykonanie planu wynosi odpowiednio:

- wydatki osobowe: **1.701.361,- PLN**
- wydatki rzeczowe: **239.516,- PLN**

Dotychczas Urząd swoją działalność wspomagał pracą osób bezrobotnych, zatrudnionych w ramach robót publicznych. Ustawa z dnia 20 kwietnia 2004 r. o promocji zatrudnienia i instytucjach rynku pracy wg. art.140 zezwalała na organizowanie przez powiat robót publicznych wyłącznie do 31 grudnia 2005 r. Wiąże się to z koniecznością zatrudnienia i opłacenia wspomnianej grupy 39 osób ze środków budżetowych. Środki te w 92,25% przeznaczone są na wydatki osobowe. Obecnie stan zatrudnienia wynosi ogółem 169 pracowników.

Ponadto Powiatowy Urząd Pracy na realizację zadań z zakresu ochrony zdrowia otrzymał środki finansowe na opłacenie składki na ubezpieczenia zdrowotne oraz świadczenia dla osób bezrobotnych bez prawa do zasiłku w wysokości **4.664.000,- zł**. Na dzień 31 maja b. r. wykonanie planu wynosi **2.214.980,- zł (47,49%)**.