

**INFORMACJA
O STANIE BEZROBOCIA
W POWIECIE KIELECKIM
I SYTUACJI FINANSOWEJ
W PUP W KIELCACH**

Kielce, grudzień 2006 rok

Powiatowy Urząd Pracy w Kielcach realizuje zadania własne powiatu kieleckiego oraz zadania miasta Kielce przyjęte uchwałą Rady Powiatu w Kielcach z dnia 31 marca 2004 roku. Szczegółowy zakres działań określa ustawa z dnia 20 kwietnia 2004 roku o promocji zatrudnienia i instytucjach rynku pracy (Dz. U. 2004 r. Nr 99 poz. 1001, z późniejszymi zmianami) oraz Statut Powiatowego Urzędu Pracy.

Powiatowy Urząd Pracy w Kielcach obsługuje 19 gmin powiatu kieleckiego oraz miasto Kielce i jest jednym z największych Urzędów Pracy w Polsce. W ośmiu gminach powiatu: Chmielnik, Łopuszno, Nowa Słupia, Łągów, Raków, Mniów, Chęciny i Bodzentyn działają punkty obsługi bezrobotnych. PUP Kielce współdziała z powołanymi w ośmiu gminach powiatu Gminnymi Centrami Informacji.

Przeciwdziałanie bezrobociu to nie tylko realizacja ustawowych zadań. Konsekwencją reformy administracji publicznej jest przeniesienie odpowiedzialności za kształt rynku pracy na instytucje lokalne: gminy, powiaty i województwa samorządowe. Obok rozwiązań systemowych powstało i działa szereg instytucji pozarządowych podejmujących problematykę rynku pracy w jej różnych aspektach.

Skuteczne aktywizowanie lokalnego rynku pracy, promocja zatrudnienia oraz przeciwdziałanie i łagodzenie skutków bezrobocia wymaga kompleksowej współpracy wielu partnerów. Ustawa dopuszcza możliwość świadczenia tychże usług przez firmy prywatne, natomiast to na Urzędach spoczywa obowiązek ich koordynacji. Dotyczy to zarówno pośrednictwa pracy, szeroko rozumianej działalności doradczej i szkoleniowej pobudzającej i wspomagającej indywidualną aktywność i przedsiębiorczość, jak i programów subsydiowanego zatrudnienia dających realną szansę podjęcia pracy.

Do najważniejszych zadań merytorycznych Urzędu należy obsługa osób bezrobotnych i osób poszukujących pracy. Zadania te obejmują: rejestrowanie, wyrejetrowywanie osób bezrobotnych i poszukujących pracy, przyznawanie i wypłacanie bądź wstrzymywanie lub zawieszanie prawa do zasiłków i innych należnych świadczeń, zgłaszanie uprawnionych do ubezpieczenia społecznego i zdrowotnego.

Kolejnym z zadań realizowanych przez Urząd jest inicjowanie tworzenia nowych miejsc pracy oraz pozyskiwanie i gospodarowanie środkami na realizację zadań z zakresu przeciwdziałania bezrobociu oraz aktywizacji lokalnego rynku pracy. Wśród podejmowanych działań wymienić należy inicjowanie i finansowanie w ramach tzw. aktywnych form przeciwdziałania bezrobociu: prac interwencyjnych, robót publicznych, organizowanie staży i szkoleń, przyznawanie jednorazowych dotacji na podjęcie działalności gospodarczej i refundacji pracodawcom kosztów związanych z wyposażeniem stanowisk pracy oraz współfinansowanie prac społecznie użytecznych. Z organizacją szkoleń i staży związane jest przyznawanie i wypłata dodatków szkoleniowych i stypendiów.

W zakresie pośrednictwa pracy, pomoc Klientom Urzędu polega na: pozyskiwaniu ofert pracy, udzieleniu pomocy osobom bezrobotnym i innym poszukującym pracy w uzyskaniu odpowiedniego zatrudnienia oraz pracodawcom w pozyskaniu pracowników o poszukiwanych kwalifikacjach zawodowych, inicjowaniu i organizowaniu kontaktów osób bezrobotnych i poszukujących pracy z pracodawcami, udzielaniu pracodawcom informacji o kandydatach do pracy, w związku ze zgłoszoną ofertą pracy, informowaniu osób bezrobotnych i poszukujących pracy oraz pracodawców o aktualnej sytuacji i przewidywanych zmianach na lokalnym rynku pracy, współdziałaniu z innymi urzędami pracy w zakresie wymiany informacji o możliwościach uzyskania zatrudnienia i szkolenia a także informowaniu osób bezrobotnych o przysługującym im prawach i obowiązkach.

Zadania realizowane przez Urząd finansowane są przez Ministerstwo Pracy i Polityki Społecznej ze środków Funduszu Pracy - obliczonych algorytmem oraz pozyskiwanych z Europejskiego Funduszu Społecznego i innych Funduszy i źródeł. Można w nich wyróżnić dwie podstawowe formy:

- pasywną - zasiłki oraz inne świadczenia obligatoryjne dla osób bezrobotnych,
- aktywną - środki FP kierowane są do pracodawców i bezrobotnych w formie prac interwencyjnych, robót publicznych, jednorazowych dotacji na rozpoczęcie działalności gospodarczej oraz kosztów związanych z wyposażeniem stanowiska pracy, szkoleń, przygotowania zawodowego w miejscu pracy, staży dla młodzieży, stypendiów za okres nauki oraz prac społecznie użytecznych.

Udział aktywnych form przeciwdziałania bezrobociu w analizowanym okresie (styczeń - listopad 2006 roku) wyniósł 55,1% ogółu wydatków PUP Kielce.

W 2006 roku środki na działalność Powiatowego Urzędu Pracy w Kielcach pochodzą z budżetów powiatu kieleckiego i miasta Kielce (Ustawa o dochodach jednostek samorządu terytorialnego Dz. U. z dnia 13 listopada 2003 Nr 203 poz. 1966).

Dotacja przyznana przez samorzady na działalność PUP wyniosła 5.039.139,00 złotych w tym na:

- wydatki osobowe - 4.553.335,00 zł,
- wydatki rzeczowe - 485.804,00 zł.

W roku 2006 PUP Kielce otrzymał od głównego dysponenta Funduszu Pracy – Ministerstwa Pracy i Polityki Społecznej limit na realizację aktywnych form przeciwdziałania bezrobociu w ogólnej kwocie 22.985.300,00 zł. w tym: algorytm w wysokości 16.805.700,00 zł. oraz środki pochodzące

z Funduszy Strukturalnych (Europejski Fundusz Społeczny) o które PUP Kielce zabiegał składając odpowiednie wnioski. W 2006 roku pozyskano środki z EFS na:

- Działania 1.2 „Aktywna młodzież” - 3.803.700,00 zł. oraz
- Działania 1.3 „Szansa na sukces” - 2.375.900,00 zł.

I. Informacja o stanie bezrobocia w obszarze działania PUP Kielce

1. Poziom i stopa bezrobocia

Analiza liczby osób bezrobotnych w obszarze działania PUP Kielce w końcu listopada 2006 roku wskazywała, iż w okresie jedenastu miesięcy 2006 roku następował stały spadek bezrobocia.

W porównaniu z grudniem 2005 nastąpił spadek liczby zarejestrowanych osób bezrobotnych o 6.538 osób, tj. 18,42%.

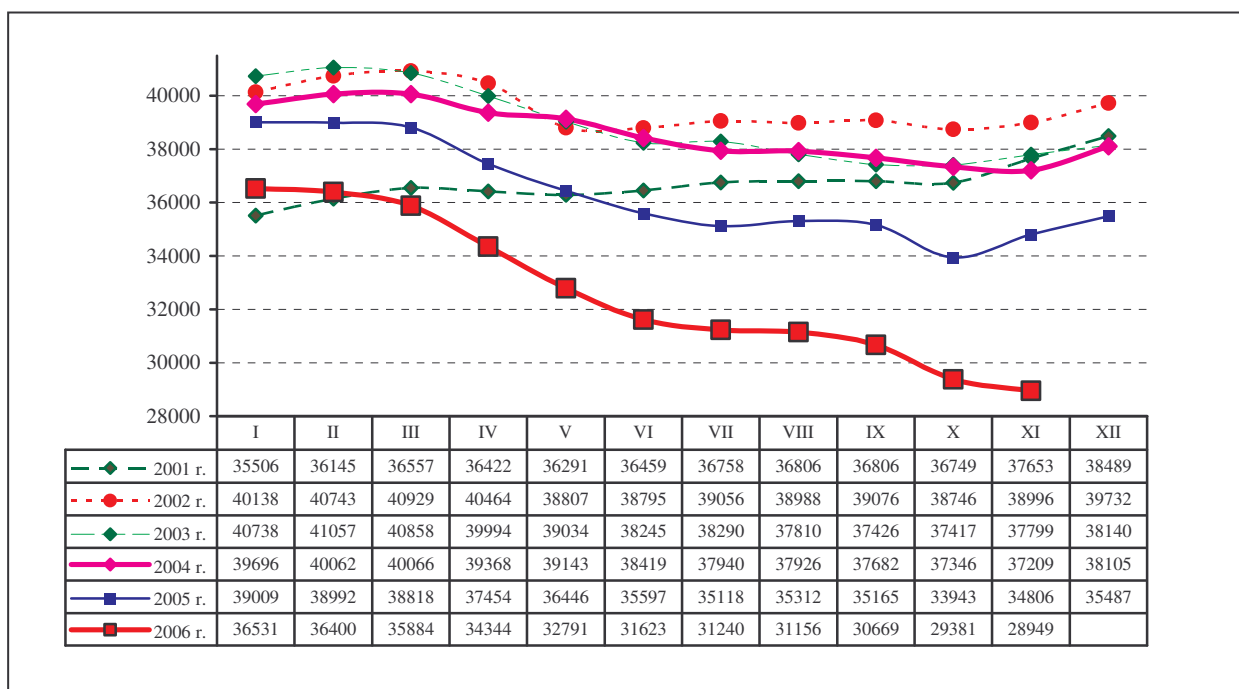
Liczba bezrobotnych zarejestrowanych w PUP Kielce na dzień 30.11.2006 roku wynosiła 28.949 osób, w tym:

- w powiecie kieleckim - 16.452 osoby, (56,83 % ogółu PUP),
- w mieście Kielce -12.497 osób, (43,17% ogółu PUP),
- 15.642 bezrobotne kobiety, (54,03 % ogółu PUP),
 - w powiecie kieleckim - 8.933 kobiety, (57,1 % w stosunku do liczby osób bezrobotnych z obszaru powiatu kieleckiego),
 - w mieście Kielce - 6.709 kobiet, (53,68 % w stosunku do liczby osób bezrobotnych z obszaru Kielc),
- 15.286 - bezrobotnych zamieszkałych na wsi, (52,8 % ogółu PUP),
- 5.383 - bezrobotnych do 25 roku życia, (18,59 % ogółu PUP),
 - w powiecie kieleckim – 3.611 osób, (23,08 % w stosunku do liczby osób bezrobotnych z obszaru powiatu kieleckiego),
 - w mieście Kielce – 1.772 osoby, (14,17 % w stosunku do liczby osób bezrobotnych z obszaru Kielc),
- 5.170 bezrobotnych powyżej 50 roku życia, (17,85 % ogółu PUP),

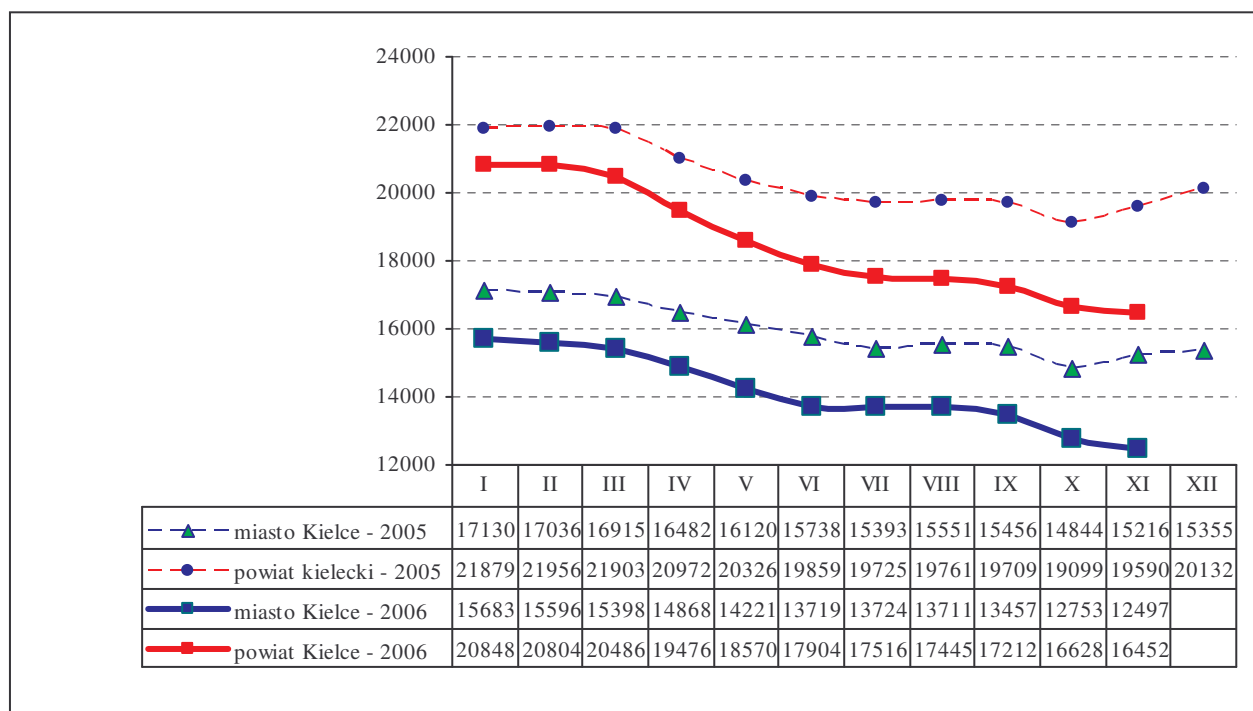
- w powiecie kieleckim – 2.356 osób, (15,06 % w stosunku do liczby osób bezrobotnych z obszaru powiatu kieleckiego),
- w mieście Kielce – 2.814 osób, (22,51 % w stosunku do liczby osób bezrobotnych z obszaru Kielc),
- 20.268 osób – długotrwale bezrobotnych, (70,01 % ogółu PUP),
 - w powiecie kieleckim – 11.875 osób, (75,19 % w stosunku do liczby osób bezrobotnych z obszaru powiatu kieleckiego),
 - w mieście Kielce – 8.393 osoby, (67,16 % w stosunku do liczby osób bezrobotnych z obszaru Kielc),
- 2.501 osób bezrobotnych z prawem do zasiłku, (8,63 % ogółu PUP),
 - w powiecie kieleckim – 1.297 osób, (8,29 % w stosunku do liczby osób bezrobotnych z obszaru powiatu kieleckiego),
 - w mieście Kielce – 1.204 osoby, (9,63 % w stosunku do liczby osób bezrobotnych z obszaru Kielc),
- 853 bezrobotnych niepełnosprawnych, (2,94 % ogółu PUP),
 - w powiecie kieleckim - 292 osoby, (1,86 % w stosunku do liczby osób bezrobotnych z obszaru powiatu kieleckiego),
 - w mieście Kielce - 561 osób. (4,48 % w stosunku do liczby osób bezrobotnych z obszaru Kielc).

Porównując poziom bezrobocia z końca listopada 2006 roku w stosunku do analogicznych miesięcy lat ubiegłych można stwierdzić, że liczba osób bezrobotnych była niższa o: 25,76% w stosunku do 2002 roku, 23,41% do 2003 roku, 22,19% do 2004 roku oraz 16,82% do 2005 roku.

Wykres 1. Liczba osób bezrobotnych zarejestrowanych w PUP Kielce w okresie od stycznia 2001 do listopada 2006 roku.

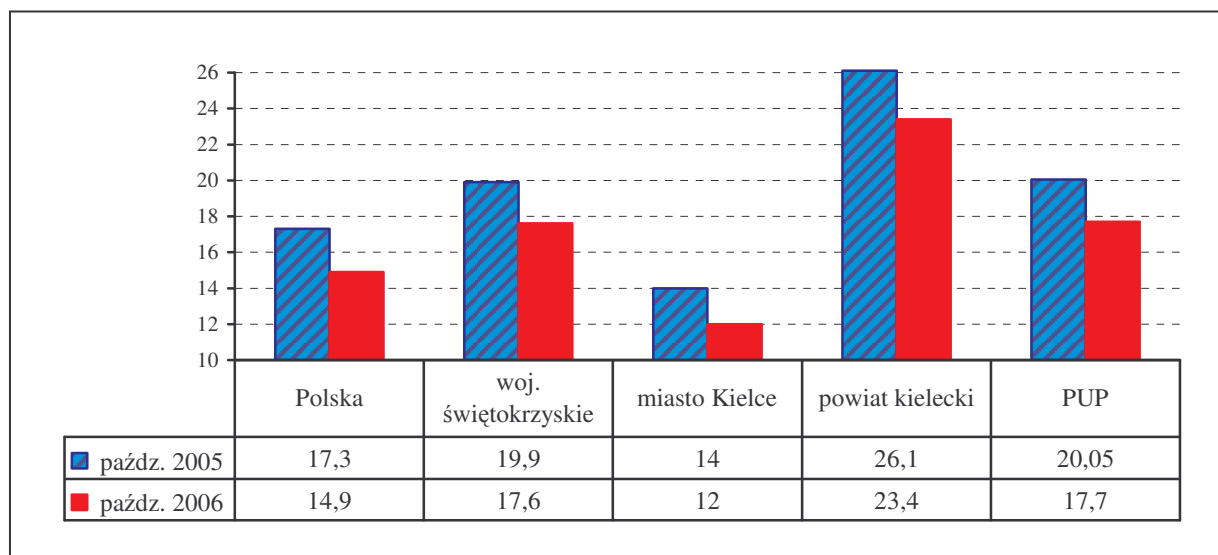


Wykres 2. Liczba osób bezrobotnych w powiecie kieleckim i mieście Kielce.



Liczba osób bezrobotnych w powiecie kieleckim w listopadzie 2006 roku wynosiła 16.452 i była niższa w porównaniu do listopada 2005 roku o 3.138 osób (16,01%), natomiast w mieście Kielce wynosiła 12.497 osób i była niższa o 2.719 osób (17,86%). Ogółem dla PUP Kielce spadek wyniósł 5.857 osób, tj. 16,82%.

Wykres 3. Stopa bezrobocia w październiku 2005 i 2006 roku



Wysokość stopy bezrobocia w październiku 2006 roku w porównaniu do stanu na koniec października 2005 roku była niższa w powiecie kieleckim o 2,7% a w mieście Kielce o 2,0%. Średnio dla obszaru działania PUP Kielce wysokość stopy bezrobocia zmniejszyła się o 2,35%.

Wysokość stopy bezrobocia ma wpływ na ustalenie okresu pobierania zasiłku przez osoby bezrobotne. Zarówno dla mieszkańców powiatu kieleckiego jak i miasta Kielce wynosi on 6 miesięcy. Spowodowane jest to tym, że wskaźnik stopy bezrobocia obliczany dla całego Urzędu (tzn. dla powiatu kieleckiego i miasta Kielce) i nie przekracza 125% średniej krajowej.

2. Zmiany w wysokości bezrobocia i podjęcia pracy od stycznia do końca listopada 2006 roku

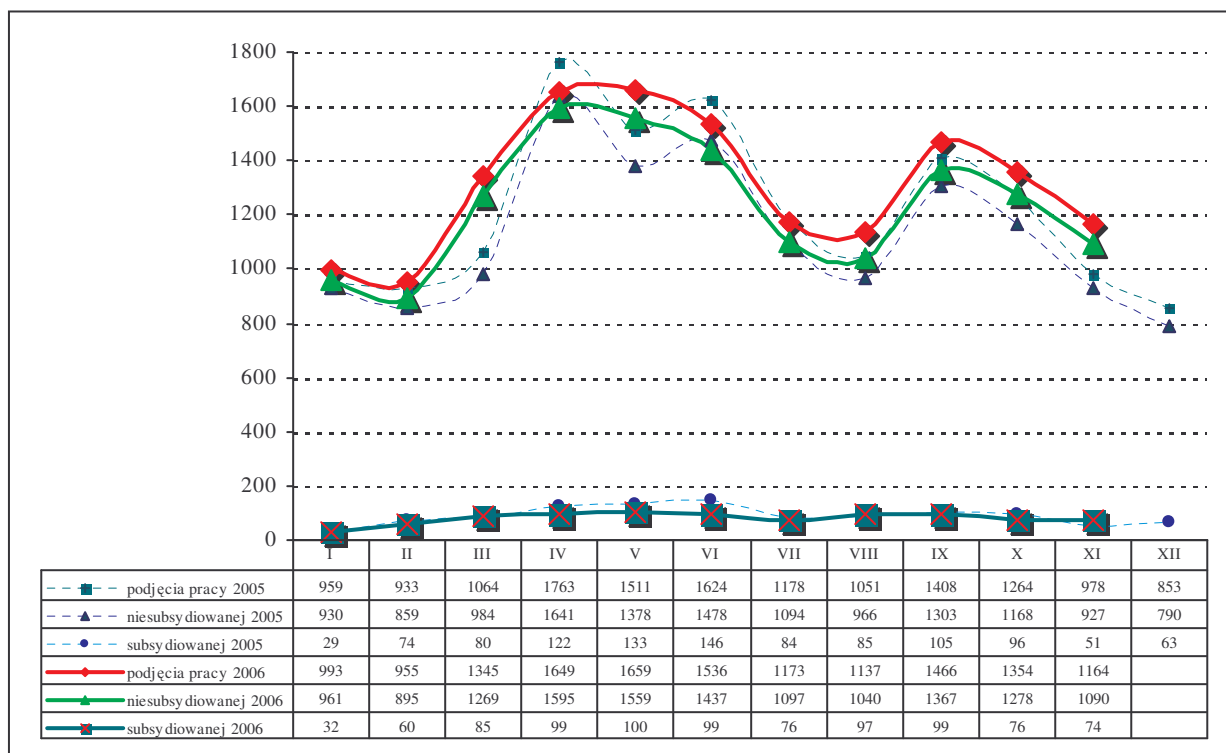
W analizowanych jedenastu miesiącach 2006 roku zarejestrowano 27.560 osób bezrobotnych, to znaczy o 2.157 osób mniej w porównaniu do analogicznego okresu 2005 roku (styczeń – listopad 2005 roku – zarejestrowano 29.717 osób).

W okresie od stycznia do końca listopada 2006 roku wyrejestrowano 34.098 osób, tj. o 1.082 osoby więcej niż w analogicznym okresie 2005 roku (styczeń - listopad 2005 roku – 33.016 osób) w tym:

- podjęciem pracy – 14.431 osób (styczeń – listopad 2005 roku – 13.733 osoby),
- podjęciem pracy niesubsydiowanej – 13.588 osób (styczeń - listopad 2005 roku - 12.728 osób),
- podjęciem pracy subsydiowanej – 897 osób (styczeń - listopad 2005 roku – 1.005 osób).

Różnica między odpływem i napływem w PUP Kielce w analizowanych jedenastu miesiącach 2006 roku wyniosła 6.538 osób.

Wykres 4. Podjęcia pracy osób bezrobotnych zarejestrowanych w PUP Kielce (styczeń 2005 – listopad 2006).



W 2006 roku (styczeń – listopad) 882 osoby bezrobotne zostały wyrejestrowane z bazy PUP Kielce z powodu zgłoszenia podjęcia pracy za granicą.

3. Podstawowe kategorie osób bezrobotnych

3.1. Bezrobotne kobiety i mężczyźni

Na koniec listopada 2006 roku zarejestrowanych było: 15.642 kobiety i 13.307 mężczyzn udział ich wynosił odpowiednio: 54,03% i 45,97% - (w listopadzie 2005r. - 18.171 kobiet - 52,2% i 16.634 mężczyzn – 47,8%). Liczba zarejestrowanych bezrobotnych kobiet w porównaniu do listopada 2005 roku była niższa o 2.529, natomiast mężczyzn o 3.328 osób.

3.2. Osoby niepełnosprawne

Na koniec listopada 2006 roku w rejestrach PUP Kielce pozostawały zarejestrowane 853 osoby bezrobotne niepełnosprawne (o 29 osób mniej niż w listopadzie 2005 roku). Stanowiły one 2,94% ogółu osób bezrobotnych.

3.3. Osoby do 25 roku życia

W listopadzie 2006 roku w PUP Kielce pozostawały zarejestrowane 5.383 osoby bezrobotne do 25 roku życia (o 2.455 osób mniej niż w listopadzie 2005 roku). Stanowiły one 18,59% ogółu osób bezrobotnych.

3.4. Osoby do 27 roku życia, które ukończyły szkołę wyższą

Według stanu na 30 listopada 2006 roku w PUP Kielce zarejestrowane były 373 osoby bezrobotne do 27 roku życia, które ukończyły szkołę wyższą (o 251 osób mniej niż w listopadzie 2005 roku). Stanowiły one 0,86% ogółu osób bezrobotnych.

3.5. Osoby powyżej 50 roku życia

Na koniec listopada 2006 roku w PUP Kielce pozostawało zarejestrowanych 5.170 osób bezrobotnych powyżej 50 roku życia (o 94 osoby mniej niż w listopadzie 2005 roku). Stanowiły one 17,85% ogółu osób bezrobotnych.

3.6. Osoby długotrwale bezrobotne

W listopadzie 2006 roku w rejestrach Urzędu zarejestrowanych było 20.268 osób długotrwale bezrobotnych (o 3.716 osób mniej niż w listopadzie 2005 roku). Stanowiły one 70,01% ogółu osób bezrobotnych.

3.7. Osoby samotnie wychowujące co najmniej jedno dziecko do 7 roku życia

Według stanu na 30 listopada 2006 roku w rejestrach PUP pozostawały zarejestrowane 553 osoby bezrobotne samotnie wychowujące co najmniej jedno dziecko do 7 roku życia (o 31 osób mniej niż w listopadzie 2005 roku). Stanowiły one 1,91% ogółu osób bezrobotnych.

3.8. Osoby bez kwalifikacji zawodowych

Na koniec listopada 2006 roku w rejestrach PUP Kielce zarejestrowanych było 6.837 osób bez kwalifikacji zawodowych (o 1.477 osób mniej niż w listopadzie 2005 roku). Stanowiły one 23,61% ogółu osób bezrobotnych.

4. Bezrobotni według wieku, poziomu wykształcenia, stażu pracy i czasu pozostawania bez pracy

4.1. Według wieku

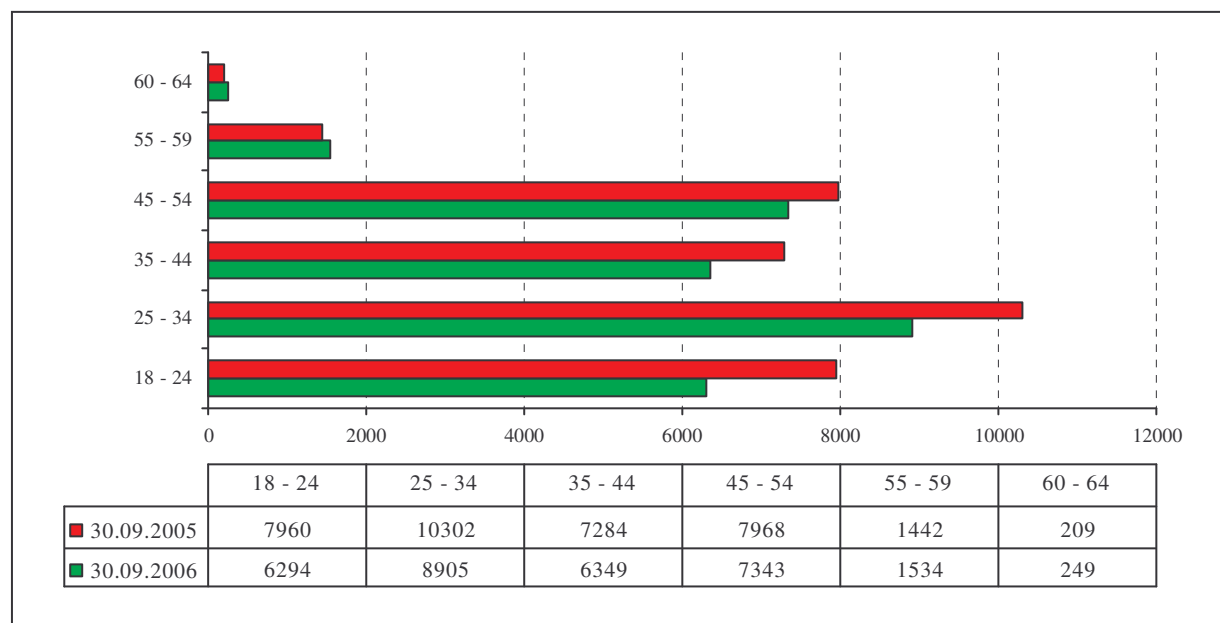
Dane dotyczące struktury osób bezrobotnych według wieku, poziomu wykształcenia, stażu pracy i czasu pozostawania bez pracy pochodzą z kwartalnego Załącznika 1 do Sprawozdania MPiPS-01 (stan na 30.09.2006 roku).

Wśród osób zarejestrowanych w PUP Kielce bez pracy najczęściej pozostają ludzie młodzi. W końcu września 2006 roku zarejestrowanych było 8.905 osób bezrobotnych w wieku 25 - 34 lata, tj. 29,03% ogółu.

Kolejna grupa to bezrobotni w wieku 18 - 24 lata – 6.294 osób, udział tej grupy wyniósł 20,52%.

Łącznie osoby w wieku 18 - 34 lata stanowiły 49,55% ogółu osób bezrobotnych.

Wykres 5. Bezrobotni według wieku.



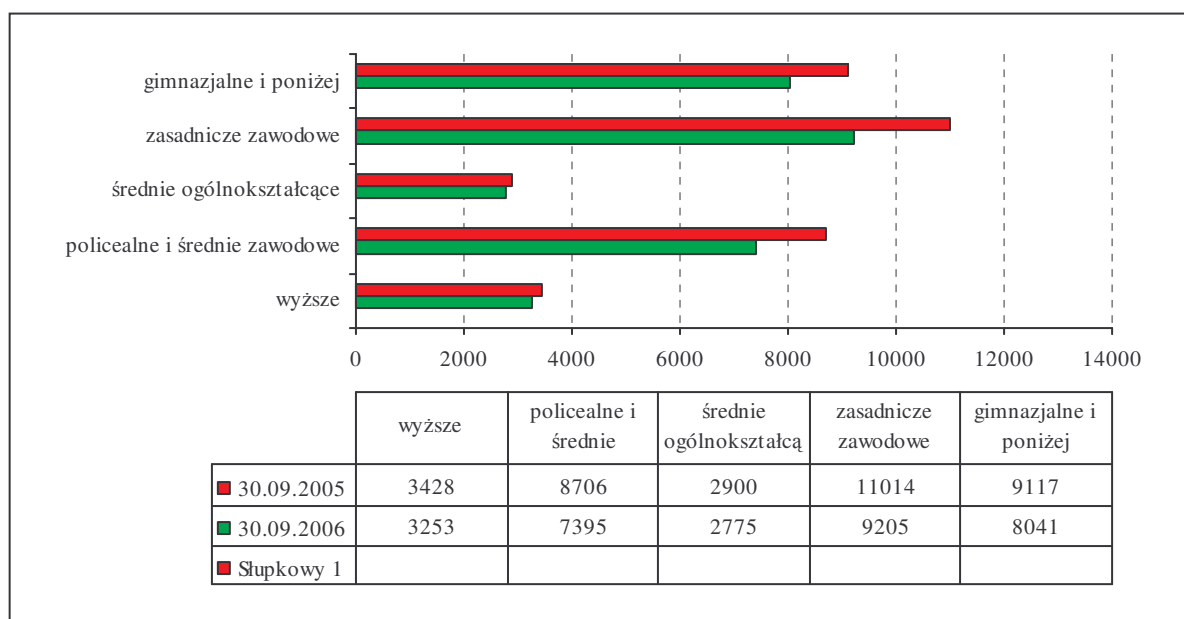
Udział bezrobotnych w pozostałych grupach wiekowych:

- 35- 44 lata – 6.349 osób, tj. 20,70%,
- 45-54 lata – 7.343 osoby, tj. 23,94%,
- 55-59 lat – 1.534 osoby, tj. 5,0%,
- 60-64 lata – 249 osób, tj. 0,81%.

4.2 Według poziomu wykształcenia.

Przyjmując za kryterium poziom wykształcenia, najwięcej osób bezrobotnych posiadało wykształcenie zasadnicze zawodowe – 9.205, tj. 30,01% ogółu oraz gimnazjalne i poniżej – 8.041 osób, tj. 26,21%. Łącznie te dwie grupy stanowiły – 56,13% ogółu bezrobotnych.

Wykres 6. Bezrobotni według poziomu wykształcenia.

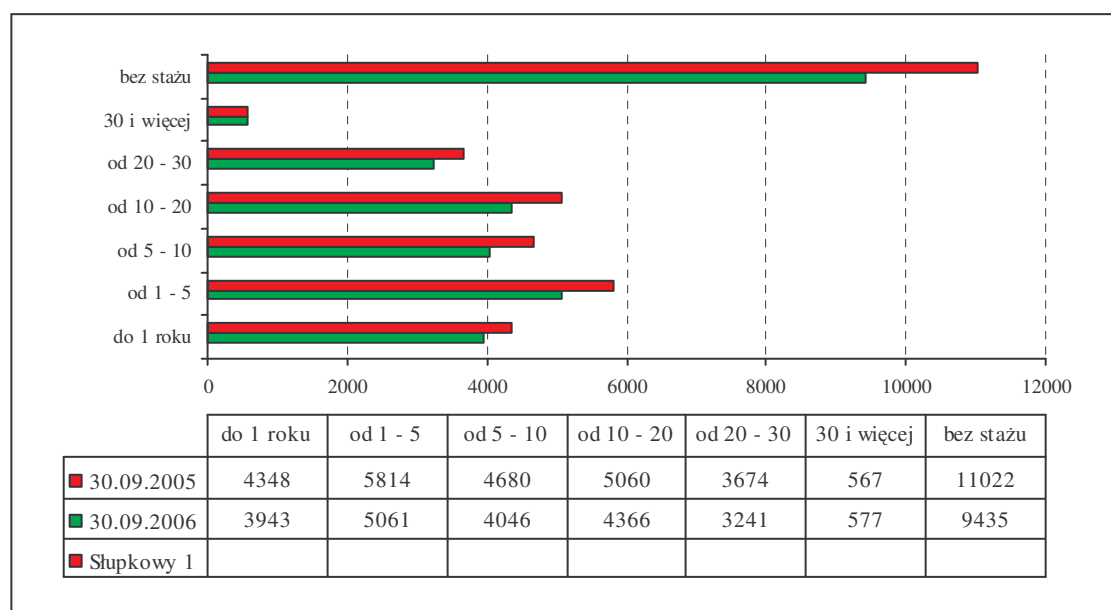


- Świadectwo ukończenia szkół policealnych i średnich zawodowych posiadało 7.395 osób, tj. 24,11% ogółu zarejestrowanych,
- średnich ogólnokształcących – 2.775 osób, tj. 9,04% ogółu zarejestrowanych,
- dyplomem ukończenia studiów wyższych legitymowały się 3.253 osoby, tj. 10,6% ogółu zarejestrowanych.

4.3 Według stażu pracy

Najliczniejszą grupę spośród zarejestrowanych osób bezrobotnych stanowiły osoby bez stażu pracy – 9.435, co stanowiło 30,76% ogółu zarejestrowanych w PUP.

Wykres 7. Bezrobotni według stażu pracy.

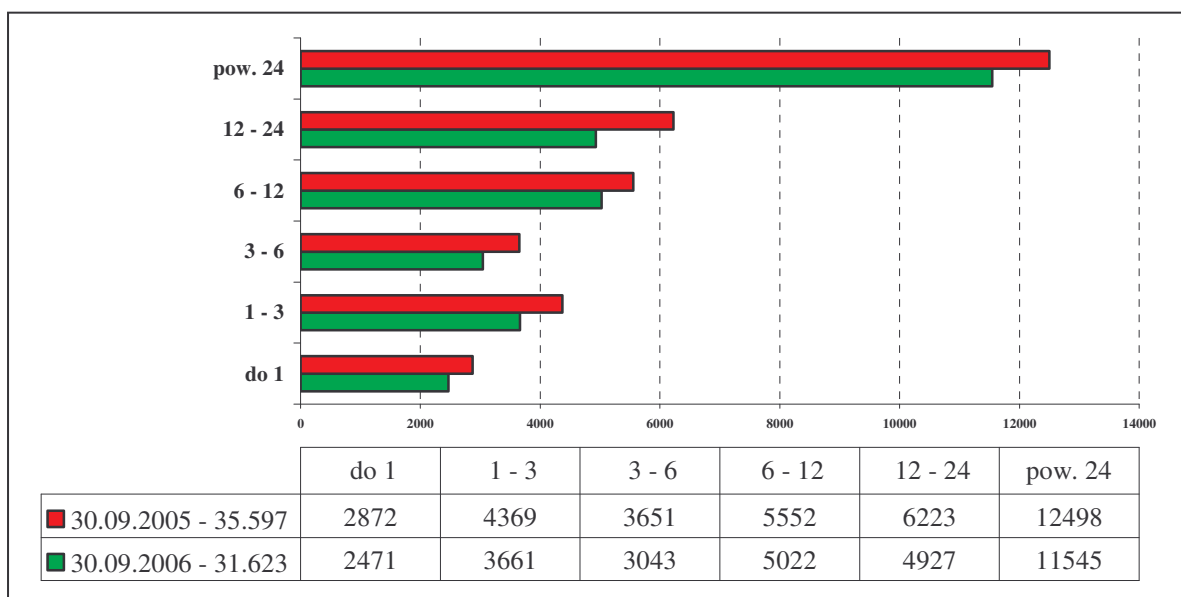


Spośród osób bezrobotnych, najczęściej posiadało niewielki staż pracy to znaczy: od 1 do 5 lat – 5.061 osób, co stanowiło 16,5 %, bardzo krótko do 1 roku pracowały 3.943 osoby, tj. 12,85%, natomiast od 5 do 10 lat – 4.046 osób, co stanowiło 13,19% ogółu bezrobotnych. Kolejne grupy, to bezrobotni legitymujący się długim stażem pracy : od 10 do 20 lat – 4.366 osób co stanowiło 14,23%, od 20 do 30 lat – 3.241 osób, tj. 10,56% oraz 30 lat i więcej – 577 osób co stanowiło 1,88%.

4.4 Według czasu pozostawania bez pracy

Biorąc pod uwagę czas pozostawania bez pracy, najliczniejszą grupę spośród zarejestrowanych bezrobotnych w PUP stanowiły osoby bezrobotne zarejestrowane powyżej 12 miesięcy – 16.472 osoby stanowiły one 53,7% ogółu zarejestrowanych.

Wykres 8. Bezrobotni według czasu pozostawania bez pracy.



Znaczący udział stanowiły także osoby bezrobotne pozostające bez pracy od 6 do 12 miesięcy – 5.022 osoby, tj. 16,37%. Od 1 do 3 miesięcy oczekiwało na pracę 3.661 osób, co stanowiło 11,93 % od 3 do 6 miesięcy – 3.043 osoby, tj. 9,92 % ogółu. Najmniej osób pozostawało bez pracy do 1 miesiąca - 2.471 osób, co stanowiło 8,05%.

5. Liczba osób bezrobotnych w gminach powiatu kieleckiego i mieście Kielce zarejestrowanych w PUP w Kielcach

Tabela 1. Liczba osób bezrobotnych w gminach powiatu kieleckiego i mieście Kielce w okresie 30.11.2005 - 30.11.2006 roku.

wyszczególnienie	30.11.2005	30.11.2006	spadek w osobach	spadek w %
Bieliny	958	746	spadek -212 osób	spadek -22,12%
Bodzentyn	997	843	spadek -154 osoby	spadek -15,44%
Chęciny	1.477	1.233	spadek -244 osoby	spadek -16,51%
Chmielnik	1.223	1.049	spadek -174 osoby	spadek -14,22%
Daleszyce	1.619	1.302	spadek -317 osób	spadek -19,57%
Górno	1.322	1.093	spadek -229 osób	spadek -17,32%
Łągów	635	541	spadek -94 osoby	spadek -14,80%
Łopuszno	1.001	882	spadek -119 osób	spadek -11,88%
Masłów	805	665	spadek -140 osób	spadek -17,39%
Miedziana Góra	937	791	spadek -146 osób	spadek -15,58%
Mniów	1.440	1.298	spadek -142 osoby	spadek -9,86%
Morawica	970	762	spadek -208 osób	spadek -21,44%
Nowa Słupia	1.176	984	spadek -192 osoby	spadek -16,32%
Piekoszów	1.406	1.223	spadek -183 osoby	spadek -13,01%
Pierzchnica	420	378	spadek -42 osoby	spadek -10,0%
Raków	613	523	spadek -90 osób	spadek -14,68%
Sitkówka-Nowiny	600	509	spadek -91 osób	spadek -15,16%
Strawczyn	911	746	spadek -165 osób	spadek -18,11%
Zagnańsk	1080	884	spadek -196 osób	spadek -18,14%
Powiat kielecki	19.590	16.452	spadek -3.138 osób	spadek -16,01%
Miasto Kielce	15.216	12.497	spadek -2.719 osób	spadek -17,86%
PUP Kielce	34.806	28.949	spadek -5.857 osób	spadek -16,82%

Jak przedstawia powyższa tabela, w powiecie kieleckim liczba osób bezrobotnych zmniejszyła się z 19.590 (30.11.2005) do 16.452 osób (30.11.2006) to jest o 3.138 osób (16,01%), natomiast w Kielcach z 15.216 (30.11.2005) do 12.497 (30.11.2006) – o 2.719 osób (17,86%). Największy spadek bezrobocia, w ujęciu procentowym można zaobserwować w gminach: Bieliny, Morawica, Daleszyce, Zagnańsk, Strawczyn, Masłów, Górno, Chęciny oraz Nowa Słupia. Szczegółowe zestawienie różnic w liczbie osób bezrobotnych przedstawia powyższa tabela.

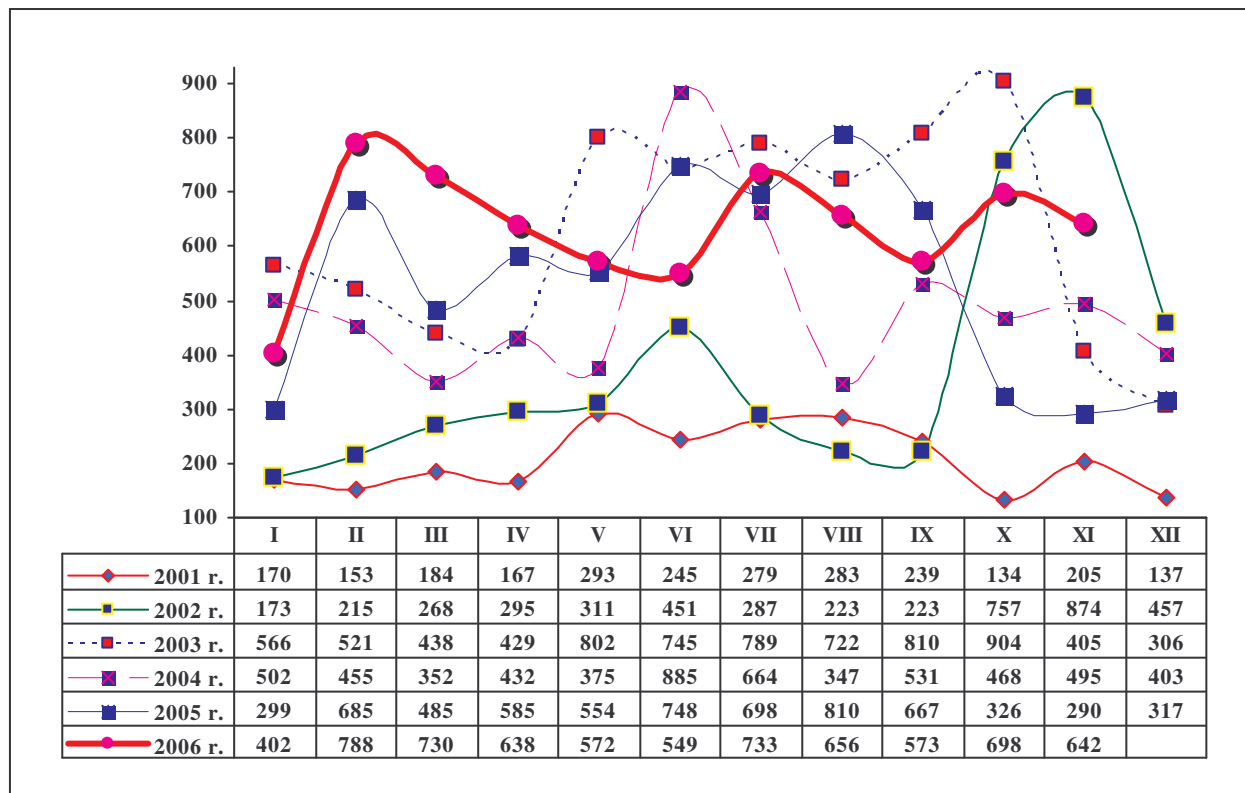
6. Przeciwdziałanie skutkom bezrobocia

6.1 Oferty pracy

W okresie od stycznia do końca listopada 2006 roku PUP w Kielcach dysponował 6.981 zgłoszonymi i pozyskanymi ofertami pracy, w tym 43,98% stanowiły zgłoszone z obszaru powiatu kieleckiego. Porównując analogiczny okres 2005 roku w liczbie ofert pracy nastąpił wzrost o 13,56%

oraz w stosunku do 2004 roku o 26,78%. Liczbę ofert pracy będących w dyspozycji Urzędu w poszczególnych miesiącach obrazuje poniższy wykres.

Wykres 9. Oferty pracy zgłoszone i pozyskane w PUP Kielce w latach 2001- 30.11.2006.

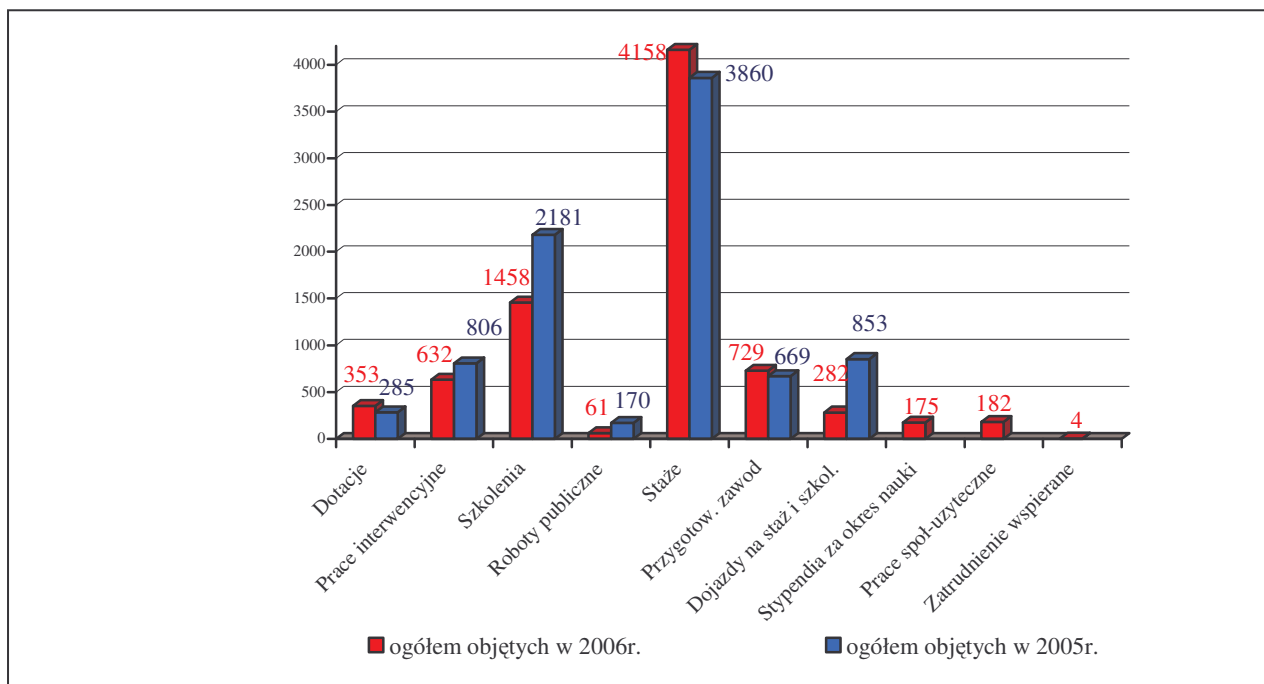


W analizowanych jedenastu miesiącach 2006 roku najwięcej zrealizowanych ofert pracy będących w dyspozycji PUP Kielce (w tym stażowych) dotyczyło następujących zawodów: asystent ekonomiczny (656), sprzedawca (558), krawiec (357), ślusarz (332), kucharz (309), technik mechanik (278), mechanicy pojazdów samochodowych (233), murarz (217), tokarz (210), fryzjer (160), pracownik biurowy (158), cukiernik (138), technik budownictwa (135), monterzy maszyn i urządzeń (113), elektromonter zakładowy (100), ekonomista (98), technik technologii odzieży (82), piekarz (82), technik żywienia i gospodarstwa domowego (79), malarz budowlany (79), technik rolnik (77), kelner (76), technik elektryk (62), mechanik maszyn i urządzeń budowlanych i melioracyjnych (60), mechanik maszyn i urządzeń przemysłowych (53), szwaczka (53) oraz mechanik samochodów ciężarowych (52).

6.2 Aktywizacja zawodowa

Aktywizacja zawodowa realizowana w PUP Kielce finansowana jest z środków MPiPS - Funduszu Pracy oraz z środków pozyskanych z UE.

Wykres 10. Aktywizacja zawodowa w 2005 oraz w jedenastu miesiącach 2006 roku .



Formami aktywizacji zawodowej w analizowanych jedenastu miesiącach 2006 roku objęto w ramach:

- prac interwencyjnych - 632 osoby,
- robót publicznych - 61 osób,
- jednorazowych dotacji na rozpoczęcie działalności gospodarczej - 353 osoby,
- dofinansowanie kosztów wyposażenia stanowisk pracy - 131 zakładów pracy na 183 stanowiska pracy,
- szkoleń - programem objęto 1.458 osób. W analizowanym okresie 2006 roku przeprowadzono szkolenia w następujących kierunkach:
 - prawo jazdy kat. C, D, E,
 - kursy dla operatorów maszyn do robót ziemnych i drogowych,
 - pracownik ochrony fizycznej,
 - kursy doształcające dla kierowców przewożących osoby i rzeczy,
 - kursy spawalnicze – uprawnienia ponadpodstawowe.

Ponadto zorganizowano 22 kursy grupowe, których kierunki zostały ustalone na podstawie analizy ofert pracy, monitoringu potrzeb szkoleniowych prowadzonego

wśród klientów urzędu oraz efektywności zatrudnieniowej absolwentów dotychczas zorganizowanych kursów.

Szkolenia grupowe zorganizowano w następujących kierunkach:

- kursy spawalnicze,
- kursy dla operatorów sprzętu do robót ziemnych, budowlanych i drogowych
- kursy dla pracowników ochrony,
- kursy dla pracowników hurtowni (magazynów) z obsługą wózków jezdniowych i kas fiskalnych,
- kursy grafiki komputerowej i kosztorysowania komputerowego i inne.

W IV kwartale 2006 roku zorganizowano 45 kursów grupowych finansowanych w ramach Europejskiego Funduszu Społecznego – Działanie 1.2 i 1.3 oraz 6 kursów grupowych dla osób niepełnosprawnych poszukujących pracy i nie pozostających w zatrudnieniu ze środków Państwowego Funduszu Rehabilitacji Osób Niepełnosprawnych.

Z licznych analiz prowadzonych na podstawie dokumentacji szkoleń, rozmów z uczestnikami, przedstawicielami jednostek szkolących wynika, że największym zainteresowaniem i jednocześnie największą efektywnością zatrudnieniową cieszą się kursy spawalnicze, podwyższające kategorie prawa jazdy, kursy językowe, kursy dla kierowców wózków jezdniowych oraz kursy dla operatorów maszyn do robót ziemnych, budowlanych i drogowych.

- staży dla młodzieży – 4.158 osób,
- przygotowania zawodowego w miejscu pracy – objęto 729 osób,

ponadto:

- refundacji dojazdów na staż i szkolenia 282 osobom,
- wypłaty stypendiów za okres nauki 175 osobom,
- prac społecznie użytecznych – 182 osoby,
- zatrudnienia wspieranego – 4 osoby.

Programy subsydiowanego zatrudnienia jak i aktywizacji cieszą się ogromnym zainteresowaniem zarówno wśród pracodawców jak i bezrobotnych.

Zadania realizowane przez Powiatowy Urząd Pracy w Kielcach finansowane są z Europejskiego Funduszu Społecznego oraz z środków Ministerstwa Pracy i Polityki Społecznej za pośrednictwem Funduszu Pracy. Wyróżnić tu można dwie podstawowe formy:

- pasywną - zasiłki oraz inne świadczenia obligatoryjne dla osób bezrobotnych (wykonanie na 30.11.2006 roku wyniosło 23.889,2 tys. zł. co stanowiło 55,1% ogółu wydatków),

- aktywną - środki FP kierowane są do pracodawców i bezrobotnych w formie prac interwencyjnych, robót publicznych, dotacji, szkoleń, staży, przygotowania zawodowego w miejscu pracy, dojazdów na staż i szkolenie, stypendiów za okres nauki (wykonanie na 30.11.2006 roku wyniosło 19.474,5 tys. zł. i stanowiło 44,9% ogółu wydatków).

W ramach pozyskanych środków z Unii Europejskiej w 2006 roku rozpoczęto realizację niżej wymienionych projektów w ramach SPO RZL:

Działanie 1.2 „Aktywna młodzież” współfinansowane z Europejskiego Funduszu Społecznego, czas realizacji od 01.01.2006r do 30.11.2007r. Projekt dotyczy aktywizacji zawodowej młodzieży do 25 roku życia i absolwentów. Wartość projektu 7.387.346,25 zł (środki na rok 2006 – 5.279.191,85 zł), zakładana liczba beneficjentów ostatecznych 3.440 osób.

Do 30.11.2006 roku w ramach projektu objęto beneficjentów ostatecznych następującymi formami wsparcia: pośrednictwo pracy (2.750 osób), doradztwo i poradnictwo zawodowe (240 osób), staże (1.801 osób), dotacje (47 osób), prace interwencyjne (65 osób) oraz szkolenia (366 osób).

Działanie 1.3 „Szansa na sukces” współfinansowane z Europejskiego Funduszu Społecznego, czas realizacji od 01.01.2006r do 30.11.2007r. Projekt dotyczy aktywizacji zawodowej osób długotrwale bezrobotnych. Wartość projektu 7.809.076,35 zł (środki na 2006 rok – 3.275.032,46 zł), zakładana liczba beneficjentów ostatecznych 2.115 osób.

Do końca 30.11.2006 roku w ramach projektu objęto beneficjentów ostatecznych następującymi formami wsparcia: pośrednictwo pracy (1.138 osób), doradztwo i poradnictwo zawodowe (208 osób), przygotowanie zawodowe (79 osób), dotacje (191 osób), prace interwencyjne (190 osób) oraz szkolenia (279 osób).

Działanie 1.1 „Z duchem czasu” finansowane z Europejskiego Funduszu Społecznego, czas realizacji od 01.12.2006r do 31.03.2008r. Projekt zakłada doskonalenie kadr publicznych służb zatrudnienia poprzez studia podyplomowe. Wartość projektu 228.460,35 zł, zakładana liczba beneficjentów ostatecznych - 39 pracowników PUP Kielce.

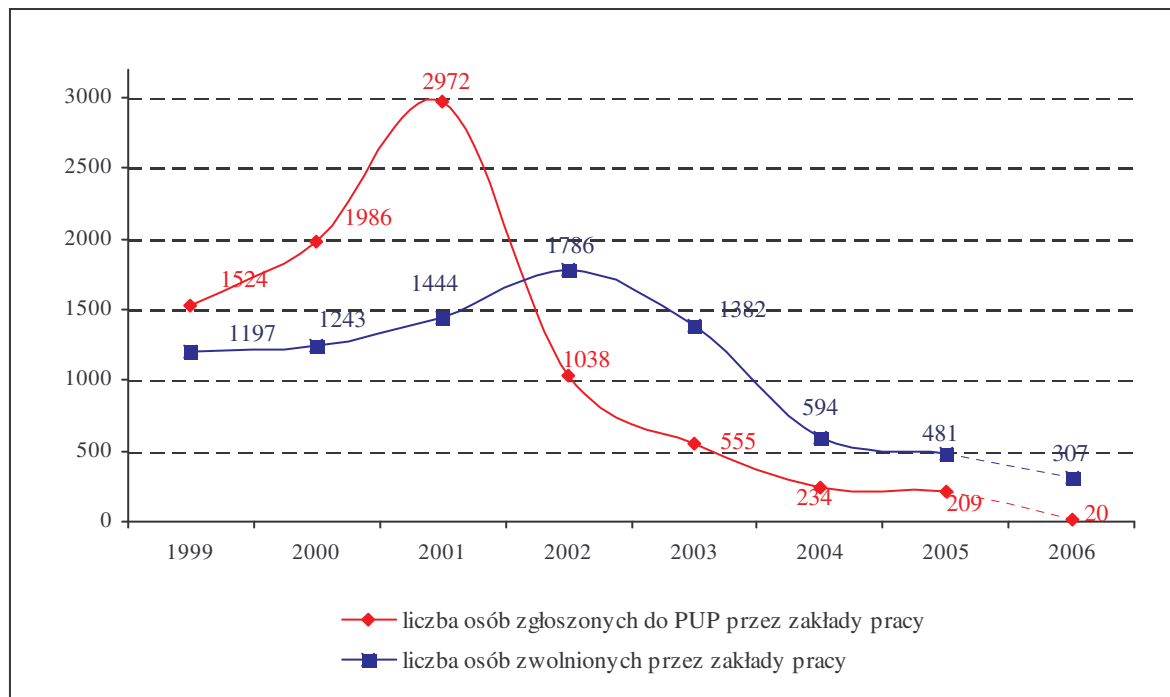
W ramach projektu beneficjenci ostateczni w 2007 roku podejmą studia podyplomowe na kierunkach: Poradnictwo zawodowe (20 pracowników PUP) i Pośrednictwo pracy (19 pracowników PUP), które wynikają z charakteru wykonywanej przez nich pracy.

7. Zwolnienia z przyczyn dotyczących zakładów pracy

W analizowanym okresie jedenastu miesięcy 2006 roku w 5 zakładach pracy zgłoszono zwolnienie 20 osób, z tego:

- w jednym zakładzie pracy z sektora publicznego 2 osób,
- w czterech zakładach pracy z sektora prywatnego 18 osób.

Wykres 11. Zwolnienia i zgłoszenia rejestrowane w obszarze działania PUP Kielce w latach 1999-30.11.2006.



Na przestrzeni od stycznia do końca listopada 2006 roku w 8 zakładach pracy zwolniono 307 pracowników, z tego:

- w 2 zakładach z sektora publicznego zwolniono 32 osoby,
- w 6 zakładach z sektora prywatnego zwolniono 275 osób.

W powiecie kieleckim, w analizowanym okresie 2006 roku w jednym zakładzie z sektora prywatnego zgłoszono zwolnienie 10 osób, natomiast zwolniono w jednym zakładzie 25 pracowników.

8. Osoby poszukujące pracy

Klientami PUP Kielce są także osoby poszukujące pracy i niepełnosprawne nie pozostające w zatrudnieniu. Na koniec listopada 2006 roku zarejestrowanych było 1.205 osób poszukujących pracy, tj. o 53 osoby mniej niż w listopadzie ubiegłego roku (1.258 osób).

Wśród osób niepełnosprawnych i nie pozostających w zatrudnieniu zarejestrowanych było 512 osób, tj. o 22 mniej niż w końcu listopada 2005 roku (534 osoby).

9. Sytuacja gospodarcza w województwie świętokrzyskim – aktualne dane październik 2006 roku (wybrane dane – komunikat Urzędu Statystycznego w Kielcach)

- W październiku bieżącego roku dynamika produkcji sprzedanej przemysłu przewyższała poziom ubiegłomiesięczny, a także ubiegłoroczny. Wzrost produkcji w skali roku odnotowano w przetwórstwie przemysłowym, w wytwarzaniu i zaopatrywaniu w energię elektryczną, gaz, wodę oraz w górnictwie.
- Październik był kolejnym miesiącem korzystnych wyników w budownictwie, w ramach którego odnotowano wzrost produkcji budowlano-montażowej zarówno w relacji do poprzedniego miesiąca, jak i roku.
- Liczba oddanych do użytku mieszkań była mniejsza niż w październiku ub. roku, ale większa niż we wrześniu bieżącego roku.
- W okresie trzech kwartałów bieżącego roku przedsiębiorstwa poprawiły wyniki finansowe brutto i netto, uzyskując wyższe wskaźniki efektywności ekonomicznej niż w analogicznym okresie ubiegłego roku. Na lepszą kondycję ekonomiczną badanych podmiotów wpłynęły przede wszystkim efekty finansowe jednostek przetwórstwa przemysłowego oraz obsługi nieruchomości i firm.
- Na rynku pracy obserwowano symptomy dalszej poprawy. W październiku utrzymywał się wzrost przeciętnego zatrudnienia w sektorze przedsiębiorstw w ujęciu rocznym. Najwyższą dynamiką w tym zakresie wyróżniały się usługi hotelarsko-gastronomiczne oraz handel i naprawy, mniejszą zaś przetwórstwo przemysłowe, budownictwo, górnictwo i transport. Spadek zatrudnienia wystąpił w wytwarzaniu i zaopatrywaniu w energię elektryczną, gaz, wodę oraz w obsłudze nieruchomości i firm.
- Wzrost przeciętnego wynagrodzenia brutto w sektorze przedsiębiorstw był w październiku wyższy od notowanych odpowiednio w poprzednim miesiącu i przed rokiem. W ujęciu rocznym płace wzrosły we wszystkich sekcjach, przy czym w największym stopniu w budownictwie oraz w górnictwie.

(podstawowe dane według Urzędu Statystycznego w Kielcach – aktualne dane październik 2006)

Zatrudnienie

Przeciętne zatrudnienie w sektorze przedsiębiorstw w październiku bieżącego roku ukształtowało się na poziomie - 107.754 osoby i było wyższe w porównaniu z analogicznym okresem ub. roku o 4,4%, natomiast w odniesieniu do poprzedniego miesiąca wzrosło o 0,5% (w kraju również odnotowano

wzrost zarówno w relacji do analogicznego okresu poprzedniego roku, jak i poprzedniego miesiąca odpowiednio o: 3,6% i 0,3%).

W październiku bieżącego roku. w sektorze publicznym pracowało 15.051 osób tj. o 12,2% mniej niż przed rokiem, natomiast o 0,1% więcej niż przed miesiącem. W sektorze prywatnym zatrudnione były 92.703 osoby tj. więcej o 7,7% niż przed rokiem i o 0,6% niż przed miesiącem.

Relatywnie największy wzrost zatrudnienia w skali roku odnotowano w hotelach i restauracjach (o 38,1%) oraz w handlu i naprawach (o 7,5%). Ograniczenie miejsc pracy nastąpiło w wytwarzaniu i zaopatrywaniu w energię elektryczną, gaz, wodę (o 1,4%), a także w obsłudze nieruchomości i firm (o 0,3%). Spośród działów przetwórstwa przemysłowego o znaczącym udziale w zatrudnieniu w największym stopniu wzrosła liczba pracowników w produkcji wyrobów z metali (o 11,0%) oraz produkcji wyrobów z surowców niemetalicznych pozostałych (o 6,6%). Natomiast zmniejszeniu uległa liczba osób zatrudnionych w produkcji drewna i wyrobów z drewna oraz ze słomy i wikliny (o 4,5%).

W porównaniu z wrześniem bieżącego roku wzrost zatrudniania odnotowano we wszystkich sekcjach, przy czym największy w hotelach i restauracjach (2,9%) oraz w handlu i naprawach (o 0,8%).

W okresie dziesięciu miesięcy bieżącego roku przeciętne zatrudnienie wyniosło 105787 osób i w stosunku do poprzedniego roku zwiększyło się o 3,1% (w kraju – o 2,8%). Przyczynił się do tego głównie jego wzrost w sektorze prywatnym – o 6,2%, podczas gdy w jednostkach publicznych odnotowano spadek o 12,6%. Najwięcej miejsc pracy przybyło w hotelach i restauracjach (o 19,4%) oraz w handlu i naprawach (o 6,8%). W największym stopniu ograniczono je w wytwarzaniu i zaopatrywaniu w energię elektryczną, gaz, wodę (o 1,4%), a także w budownictwie (o 0,2%).

Wynagrodzenia

W okresie dziesięciu miesięcy br. przeciętne wynagrodzenie brutto ukształtowało się na poziomie 2188,59 zł i było wyższe niż przed rokiem o 4,6%. W kraju jego wzrost był na podobnym poziomie i wyniósł on 4,9%. Zwiększenie płac odnotowano zarówno w sektorze publicznym o 8,4% (do 2505,10 zł), jak i prywatnym o 4,3% (2136,17 zł). W najwyższym stopniu podniesiono je w hotelach i restauracjach (o 9,8%), a także w handlu i naprawach (o 7,3%). W żadnej z sekcji sektora przedsiębiorstw nie odnotowano spadku płac.

Wyniki finansowe i podstawowe relacje ekonomiczne

Wyniki finansowe przedsiębiorstw w okresie styczeń – wrzesień 2006 r. były lepsze niż w ub. roku. Przychody z całokształtu działalności przekroczyły poziom ubiegłoroczny o 11,9%. Wzrost przychodów nastąpił jedynie w sektorze prywatnym (o 13,6%), podczas gdy w publicznym odnotowano ich spadek (o 2,8%).

Poprawie uległy wszystkie podstawowe wskaźniki ekonomiczne. Rentowność sprzedaży ukształtowała się na poziomie 6,0% wobec 4,2% przed rokiem. Rentowność obrotu netto osiągnęła 5,1% wobec 3,0% w ub. roku, przy czym poprawę wskaźnika odnotowano zarówno w sektorze prywatnym (5,2% wobec 3,3% przed rokiem), jak i w publicznym (3,4% wobec 0,4% w ub. roku).

Podmioty gospodarki narodowej

Na koniec października 2006 r. w krajowym rejestrze urzędowym podmiotów gospodarki narodowej REGON województwa świętokrzyskiego zarejestrowanych było 105.946 podmiotów (bez rolników indywidualnych), tj. o 1,9 % więcej niż w analogicznym okresie ub. roku.

W sektorze prywatnym skupiającym 96,3% wszystkich podmiotów największy, bo aż 83,7% udział miały osoby fizyczne prowadzące działalność gospodarczą.

Wzorem poprzednich miesięcy najwięcej podmiotów jako podstawowy rodzaj prowadzonej działalności zgłosiło działalność z sekcji handel i naprawy – 38,2%, a w dalszej kolejności z sekcji: obsługa nieruchomości i firm – 12,2%, budownictwo – 11,0%, przetwórstwo przemysłowe – 9,5%, transport gospodarka magazynowa i łączność – 7,1%.

W omawianym okresie na terenie województwa świętokrzyskiego zarejestrowanych było 4.095 spółek handlowych, w tym 524 z udziałem kapitału zagranicznego, 537 spółdzielni, 13 przedsiębiorstw państwowych, 144 fundacje, 2.512 stowarzyszeń i organizacji społecznych oraz 85.407 osób fizycznych prowadzących działalność gospodarczą.

Najwięcej podmiotów prowadzi działalność na terenie Kielc – 27,9% oraz w powiatach: kieleckim – 11,4%, ostrowieckim – 10,0%, skarżyskim – 7,2% i starachowickim – 6,6%, a najmniej we włoszczowskim – 3,0%, pińczowskim – 2,3% oraz kazimierskim – 1,3%.

Przemysł

W październiku bieżącego roku Podmioty gospodarcze prowadzące działalność przemysłową wykazały przychody ze sprzedaży wyrobów i usług w wysokości 1.637,1 mln zł (w bieżących cenach bazowych). Licząc w cenach stałych, produkcja sprzedana przemysłu była wyższa zarówno w stosunku do października ub. roku, jak i w relacji do poprzedniego miesiąca odpowiednio o: 25,7% i 3,4% (w kraju odnotowano wzrost zarówno w stosunku do października ub. roku o 14,6%, jak i w relacji do września br. – o 4,1 %). Wysoki wzrost produkcji sprzedanej w październiku bieżącego roku w porównaniu z analogicznym okresem ub. roku wystąpił w następujących działach:

- produkcja mebli; działalność produkcyjna gdzie indziej niesklasyfikowana – o 77,2%,
- włókiennictwo – o 66,0%,
- przetwarzanie odpadów – o 65,9%,
- wytwarzanie i zaopatrywanie w energię elektryczną, gaz, parę wodną i gorącą wodę – o 34,2%,
- produkcja wyrobów z surowców niemetalicznych pozostałych – o 34,1%,

- produkcja pojazdów samochodowych, przyczep i naczep – o 28,4%,
- produkcja wyrobów chemicznych – o 23,1%,
- produkcja artykułów spożywczych i napojów – o 22,8%,
- produkcja maszyn i aparatury elektrycznej – o 21,6%.

Spadek produkcji sprzedanej wystąpił m. in. w: produkcji skór wyprawionych i wyrobów z nich oraz produkcji wyrobów gumowych i z tworzyw sztucznych.

Wydajność pracy mierzona produkcją sprzedaną na 1 zatrudnionego (w bieżących cenach bazowych) wyniosła 26238 zł i licząc w cenach stałych była o 20,6% wyższa niż w październiku ub. roku.

Handel

Sprzedaż hurtowa zrealizowana w październiku 2006 roku w przedsiębiorstwach handlowych i niehandlowych wyniosła 1.208,1 mln zł i była wyższa o 22,1% w relacji do października 2005 r. oraz niższa o 1,6% w stosunku do poprzedniego miesiąca. Wartość sprzedaży hurtowej w jednostkach handlowych osiągnęła 1026,3 mln zł, tj. o 13,9% więcej niż przed rokiem i o 0,4% mniej w porównaniu z wrześniem bieżącego roku.

10. Tendencje charakterystyczne dla stanu bezrobocia w okresie od stycznia do końca listopada 2006 roku

Na podstawie danych GUS za główną przyczynę spadku bezrobocia upatruje się we wzroście gospodarczym. Najwyższą dynamiką w tym zakresie wyróżniały się usługi hotelarsko-gastronomiczne oraz handel i naprawy, przetwórstwo przemysłowe, budownictwo, górnictwo i transport. Na wielkość bezrobocia wpływ także mają otwierające się dla Polaków rynki pracy w Unii Europejskiej. Według nieoficjalnych szacunków emigrujących za pracą w skali całego kraju może być nawet 1,5 mln.

Według danych PUP Kielce dane charakteryzujące bezrobocie w analizowanym okresie 2006 roku kształtują się następująco:

- Porównując stan na koniec listopada 2006 do analogicznych miesięcy lat ubiegłych liczba osób bezrobotnych była niższa o: 25,76% w stosunku do 2002 roku, 23,41% do 2003 roku, 22,19% do 2004 roku oraz 16,82% do 2005 roku.
- Liczba osób bezrobotnych na koniec listopada 2006 roku pozostawała w stosunku do 30.11.2005 roku:
 - w powiecie kieleckim - niższa o 3.138 osób, tj. 16,01%,
 - w mieście Kielce – niższa o 2.719 osób, tj. 17,86%.

- Największy spadek bezrobocia (w porównaniu do listopada 2005 roku) można zaobserwować głównie w gminach położonych przy Kielcach: Bieliny, Morawica, Daleszyce, Zagnańsk, Strawczyn, Masłów, Górno oraz Chęciny.
- Spadek liczby zarejestrowanych w pierwszych jedenastu miesiącach 2006 roku o 2.157 osób w porównaniu do analogicznego okresu 2005 roku. (styczeń – listopad 2006 roku zarejestrowano 29.717 osób bezrobotnych).
- Wzrost liczby wyrejestrowanych w analizowanych jedenastu miesiącach 2006 roku o 1.082 osoby w porównaniu do analogicznego okresu 2005 roku (styczeń – listopad 2006 roku wyrejestrowano 33.016 osób).
- Różnica między odpływem i napływem w PUP Kielce w analizowanych jedenastu miesiącach 2006 roku wyniosła 6.538 osób.

Wnioski wypływające z analizy pozwalają stwierdzić, że rynek pracy charakteryzuje się głęboką nierównowagą. Procesy zachodzące w życiu społecznym i gospodarczym powodują zmiany, które wymuszają zmianę podejścia do pracy. Nowa sytuacja wymaga od pracowników elastyczności zawodowej oraz aktywności edukacyjnej prawie przez całe życie.

Generalnie pracodawcy poszukują pracowników wszechstronnie wykształconych, posiadających wiedzę i doświadczenie w różnych dziedzinach. Na rynku pracy największe szanse mają osoby mobilne, szybko reagujące na dokonywane się zmiany oraz stale podnoszące swoje kwalifikacje.

Rozwój gospodarki oraz otwarcie rynków unijnych mają niezaprzeczalny wpływ na kształtowanie się rynku pracy. Analizy zawodów deficytowych i nadwyżkowych wskazują, że zaczyna brakować specjalistów wśród ślusarzy, spawaczy oraz w zawodach budowlanych. Przybywa natomiast osób z wyższym wykształceniem humanistycznym. Zarówno w obszarze powiatu kieleckiego i miasta Kielce brak jest zakładów pracy mogących zatrudnić te osoby.

Spadek bezrobocia odnotowywany w PUP Kielce może zostać wyhamowany ze względu na brak odpowiednich kwalifikacji osób bezrobotnych w stosunku do potrzeb rynku pracy (liczba osób bez żadnych kwalifikacji zawodowych stanowi 23,61% ogółu osób zarejestrowanych). Aby temu zapobiec Urząd rozwija kształcenie ustawiczne przez różnego rodzaju kursy i szkolenia oraz przez rozwój aktywnych form przeciwdziałania bezrobociu. W celu zwiększenia liczby osób formami aktywizacji, PUP Kielce aplikuje o dodatkowe środki z EFS. W bieżącym roku, ich udział stanowi blisko 27% wszystkich środków finansowych Urzędu.

Wzrost gospodarczy ma również duży wpływ na powstawanie nowych miejsc pracy. W bieżącym roku odnotowano wzrost liczby ofert pracy o 13,56% w porównaniu do analogicznego

okresu 2005 roku oraz o 26,78% do 2004 roku. Obszar działania PUP Kielce obejmuje swym zasięgiem 39,3% podmiotów gospodarczych województwa świętokrzyskiego. Powiat kielecki zajmuje drugie miejsce za miastem Kielce i obejmuje blisko 11.5% ogółu podmiotów gospodarczych województwa.

II. Informacja o sytuacji finansowej Powiatowego Urzędu Pracy w Kielcach na dzień 30 listopada 2006 roku

Fundusz Pracy

W roku 2006 Powiatowy Urząd Pracy otrzymał od głównego dysponenta Funduszu Pracy - Ministerstwa Pracy i Polityki Społecznej, limit środków finansowych na realizację aktywnych form przeciwdziałania bezrobociu w ogólnej kwocie **22.985.300,- PLN**

w tym na:

- algorytm **16.805.700,- PLN**

- środki funduszy strukturalnych (EFS) **6.179.600,- PLN**

z czego na działania:

1.2 „Perspektywy dla młodzieży” **3.803.700,- PLN**

1.3 „Przeciwdziałanie i zwalczanie długotrwałego bezrobocia” **2.375.900,- PLN**

W ramach algorytmu do dnia 30 listopada bieżącego roku zawarte zostały umowy na łączną kwotę **16.805.700,- PLN**

z czego:

- środki zaangażowane w 2005 roku wynoszą **2.003.200,- PLN**

- umowy bieżące **14.802.500,- PLN**

Do końca listopada zapłacono umowy na łączną kwotę **14.196.246,- PLN**

Do zapłaty z tyt. zawartych umów pozostała suma **2.609.454,- PLN**

Środki do zagospodarowania z algorytmu na 2006 r. wynoszą **0,- PLN**

W ramach środków pozyskanych z Europejskiego Funduszu Społecznego, Powiatowy Urząd Pracy w Kielcach realizuje cele określone w priorytecie „Aktywna polityka rynku pracy oraz integracji zawodowej i społecznej” poprzez działania 1.2 „Perspektywy dla młodzieży” oraz 1.3 „Przeciwdziałanie i zwalczanie długotrwałego bezrobocia”.

W tym zakresie do dnia 30 listopada 2006 r. zostały zawarte umowy na ogólną kwotę: **6.149.600,- PLN**

z czego:

- dla działania 1.2 **3.773.700,- PLN**

- dla działania 1.3 **2.375.900,- PLN**

Zapłacono umowy na łączną kwotę	5.245.107,- PLN
- działanie 1.2	3.222.628,- PLN
- działanie 1.3	2.022.479,- PLN

Z limitów 2006 r. do zrealizowania pozostały środki finansowe w łącznej wysokości:
934.493,- PLN

z czego:

- dla działania 1.2	581.072,- PLN
- dla działania 1.3	353.421,- PLN

Budżet

W 2006 roku Powiatowy Urząd Pracy Kielcach otrzymał dotację na wydatki bieżące w wysokości **4.092.000,- zł**, w tym na:

- wynagrodzenia i pochodne – 3.956.535,- zł
- pozostałe wydatki bieżące – 135.465,- zł

Uchwałą Nr 202/92/06 Zarządu Powiatu w Kielcach z dnia 30 marca 2006 roku plan wydatków został zwiększony o kwotę 844.600,- zł na finansowanie kosztów wynagrodzenia i składek na ubezpieczenie społeczne pracowników Urzędu – zgodnie z art. 9 ust. 2 a-c ustawy z dnia 20 kwietnia 2004 roku o promocji zatrudnienia i instytucjach rynku pracy (Dz. U. Nr 99, poz. 1001 z p. zm.), kształtując budżet Powiatowego Urzędu Pracy w Kielcach na poziomie **4.936.600,- PLN**

w tym na:

- wydatki osobowe	4.553.335,- PLN
- wydatki rzeczowe	383.265,- PLN

W sierpniu 2006 roku, w oparciu o sporządzoną kalkulację wydatków Urzędu, wystosowano pismo do Prezydenta miasta Kielce z prośbą o zwiększenie środków finansowych z przeznaczeniem na pozostałe wydatki bieżące.

Uchwałą Nr 237/255/06 Zarządu Powiatu w Kielcach z dnia 31 października 2006 roku oraz Uchwałą Nr XXXVI/64/06 Rady Powiatu z dnia 26 października 2006 roku w sprawie zmian w budżecie powiatu na 2006 rok plan wydatków Powiatowego Urzędu Pracy w Kielcach został zwiększony do kwoty **5.039.139,- zł**.

Na dzień 30 listopada bieżącego roku wykonanie planu wynosi odpowiednio:

- wydatki osobowe:	3.902.909,- PLN
- wydatki rzeczowe:	437.021,- PLN

Ponadto Powiatowy Urząd Pracy na realizację zadań z zakresu ochrony zdrowia otrzymał środki finansowe na opłacenie składki na ubezpieczenia zdrowotne oraz świadczenia dla osób bezrobotnych bez prawa do zasiłku w wysokości **5.268.700,- zł**. Na dzień 30 listopada bieżącego roku wykonanie planu wynosi 4.568.944,- zł (86,72%).

Środki Funduszu Pracy otrzymane od Ministerstwa Pracy i Polityki Społecznej na rok 2006 będą wykorzystane w całości.

Planując wydatki na realizację zadań wynikających z Ustawy o promocji zatrudnienia i instytucjach rynku pracy w 2007 roku, PUP Kielce nie przewiduje większych zmian. Środki otrzymane algorytmem od głównego dysponenta Funduszu Pracy – MPiPS mogą być większe niż w 2006 roku.

W 2007 roku będą kontynuowane projekty pod nazwą „Aktywna młodzież” z Działania 1.2 i „Szansa na sukces” z Działania 1.3. współfinansowane z Europejskiego Funduszu Społecznego w ramach Sektorowego Programu Operacyjnego Rozwoju Zasobów Ludzkich 2004-2006. Projekty te są realizowane od 01.01.2006 i mają się zakończyć 31.11.2007. Wartość projektów: Działanie 1.2 - 7.387.346,25zł, w tym w 2007 roku 2.108.154,40zł i Działanie 1.3 - 7.809.076,35 zł, w tym w 2007 roku 4.534.043,89zł.

W 2007 roku będą również realizowane dwa projekty dla PUP Kielce współfinansowane z Europejskiego Funduszu Społecznego w ramach Sektorowego Programu Operacyjnego Rozwoju Zasobów Ludzkich 2004-2006. Pierwszy projekt pod nazwą „Z duchem czasu” Działanie 1.1., gdzie beneficjentami ostatecznymi są pracownicy PUP Kielce, którzy podniosą swoje kwalifikacje zawodowe na studiach podyplomowych. Drugi pod nazwą „Daj sobie szansę” z Działania 1.5, który wspiera osoby z grup zagrożonych wykluczeniem społecznym, którymi są bezrobotni zarejestrowani w PUP Kielce powyżej 24 miesięcy, nieprzerwanie od momentu ostatniej rejestracji. Oba projekty, uzyskały pozytywną ocenę przez Ministerstwo Pracy i Polityki Społecznej i zostały przyjęte do realizacji. Pierwszy z nich jest już w trakcie realizacji od 01.12.2006 i zakończy się 31.03.2008 natomiast drugi będzie realizowany od 01.01.2006 do 31.03.2008. Projekt z Działania 1.1 opiewa na kwotę 228.460,35zł, a z Działania 1.5. na kwotę 879.855,44zł.

W połowie 2007 roku, rozpocznie się nowy program unijny pod nazwą Program Operacyjny Kapitał Ludzki, jeśli zostaną ogłoszone konkursy na realizację zadań, Powiatowy Urząd Pracy w Kielcach również będzie o nie aplikował.