



**SPRAWOZDANIE Z DZIAŁALNOŚCI  
POWIATOWEGO URZĘDU PRACY  
W KIELCACH ZA 2005 ROK ORAZ  
INFORMACJA O AKTUALNEJ SYTUACJI  
NA RYNKU PRACY**

Kielce, marzec 2006 roku

**POWIATOWY URZĄD PRACY  
w KIELCACH**

ul. Kolberga 4

**ROZDZIAŁ I**

**SPRAWOZDANIE Z DZIAŁALNOŚCI  
POWIATOWEGO URZĘDU PRACY W  
KIELCACH  
ZA ROK 2005**

Kielce, marzec 2006 roku

## **I. OGÓLNA CHARAKTERYSTYKA DZIAŁANOŚCI POWIATOWEGO URZĘDU PRACY W KIELCACH.**

Powiatowy Urząd Pracy w Kielcach wchodzi w skład samorządowej administracji zespolonej Powiatu Kieleckiego i realizuje zadania własne Powiatu Kieleckiego oraz zadania Miasta Kielce z zakresu polityki rynku pracy przyjęte uchwałą Rady Powiatu w Kielcach z dnia 31 marca 2004 roku. Szczegółowy zakres działań określa ustawa z dnia 20 kwietnia 2004 roku o promocji zatrudnienia i instytucjach rynku pracy (Dz. U. 2004 r. Nr 99 poz. 1001, z późniejszymi zmianami).

Powiatowy Urząd Pracy w Kielcach obsługuje 19 gmin Powiatu Kieleckiego oraz Miasto Kielce i jest jednym z największych Urzędów Pracy w Polsce. W celu przybliżenia Urzędu mieszkańcom powiatu w 8 gminach: Chmielnik, Łopuszno, Nowa Słupia, Raków, Mniów, Chęciny, Bodzentyn oraz Łagów działają punkty obsługi klienta. PUP Kielce współdziała z powołanymi w ośmiu gminach powiatu Gminnymi Centrami Informacji.

W oparciu o Regulamin organizacyjny w Powiatowym Urzędzie pracy działają następujące komórki organizacyjne: Wydział Organizacji, Kadr i Nadzoru, Wydział Finansowo Księgowy, Wydział Ewidencji i Świadczeń, Wydział Zatrudnienia i Pośrednictwa Pracy, Wydział Aktywizacji Rynku Pracy, Ośrodek Informatyki i Analiz Statystycznych, Referat Administracyjno – Gospodarczy, Zespół Radców Prawnych.

### **I.1 Zasoby ludzkie.**

Stan zatrudnienia w PUP Kielce na dzień 31 grudnia 2005 roku wynosił ogółem 168 osób. W tych liczbach zawiera się odpowiednio - 129 osób zatrudnionych w ramach środków budżetowych oraz 39 - w ramach "robót publicznych".

Urząd swoją działalność wspomagał pracą osób bezrobotnych zatrudnionych w ramach robót publicznych, ponieważ środki budżetowe przeznaczone na wynagrodzenia pracowników etatowych były ograniczone. Ustawa z dnia 20 kwietnia o promocji zatrudnienia i instytucjach rynku pracy zgodnie z art. 140 zezwala na organizowanie przez powiat robót publicznych wyłącznie do 31 grudnia 2005 roku z kontynuacją umów w 2006r. jednakże tylko do wyczerpania okresu 6 miesięcy trwania umowy. Wiąże się to z koniecznością zatrudnienia i opłacenia wspomnianej grupy osób ze środków budżetowych. Środki te w 87,28% przeznaczone są na wydatki osobowe tj. na opłacenie wynagrodzeń.

Średnia płaca etatowych pracowników w PUP Kielce wynosi 1.858,07zł. co stanowi 73,48 % przeciętnego wynagrodzenia w gospodarce narodowej w IV kwartale 2005 roku.

Pierwszym założeniem planu zatrudnienia w 2005 roku było utrzymanie pełnej obsady stanowisk przy jednoczesnym przechodzeniu pracowników na wcześniejsze emerytury oraz przenoszeniu pracowników na inne stanowiska pracy. W 2005 roku 2 pracowników Urzędu odeszło na emerytury. Drugą przesłanką było systematyczne wdrażanie nowych zadań, które nakłada na PUP ustawa o promocji zatrudnienia i rozporządzenia wykonawcze. Główne zmiany dotyczyły konieczności zapewnienia obsługi aplikacji do Europejskiego Funduszu Społecznego i innych projektów, wzmocnienia merytorycznego i kadrowego służb zajmujących się pośrednictwem pracy oraz aktywnymi formami wspomaganie rynku pracy.

W 2005 roku przeniesiono na etat 11 osób zatrudnionych dotychczas w ramach robót publicznych, czego skutkiem było podniesienie poziomu wydatków osobowych w budżecie Urzędu.

Zgodnie z nowelizacją ustawy o pracownikach samorządowych z dnia 7 sierpnia 2005 r. nabór na wolne stanowisko pracy jest otwarty i konkurencyjny, natomiast zgodnie z rozporządzeniem Rady Ministrów z dnia 2 sierpnia 2005 r. w sprawie zasad wynagradzania pracowników samorządowych zatrudnionych w jednostkach organizacyjnych jednostek samorządu terytorialnego pracownicy zatrudnieni w ramach robót publicznych posiadają stanowisko pracownika I lub II stopnia. Oznacza to, że wraz z zakończeniem umów na roboty publiczne, stanowiska, których te umowy dotyczyły stały się wolne, a nabór na wolne stanowiska urzędnicze odbywa się w drodze konkursu.

Stąd Powiatowy Urząd Pracy w grudniu 2005 r. ogłosił nabór na 10 wolnych stanowisk urzędniczych. Do konkursu stanęło 56 kandydatów, z czego oferty 26 osób spełniły wymogi formalne i zostały zakwalifikowane do następnego etapu konkursu. W wyniku przeprowadzenia egzaminu pisemnego z wiedzy z obszaru działania publicznych służb zatrudnienia oraz rozmów kwalifikacyjnych zatrudniono w 2006 r. 10 osób.

Wzrost liczby zadań PUP w ciągu 2005 roku oraz nowe regulacje prawne stworzyły konieczność systematycznego podnoszenia kwalifikacji i umiejętności kadry pracowniczej z zakresu nowych przepisów i zasad wprowadzonych między innymi ustawą o promocji zatrudnienia. Ogółem przeszkolono w 2005 roku 130 pracowników. Zdobyte umiejętności i kwalifikacje umożliwiły efektywną realizację zadań Urzędu.

## **I.2 Zasoby techniczne.**

Właścicielem budynku PUP jest Powiat Kielecki, w imieniu którego administratorem i zarządcą jest Dyrektor PUP – posiadający uprawnienia licencjonowanego zarządcy nieruchomości.

W 2005 roku przeprowadzono w Urzędzie wiele modernizacji i usprawnień. Do najważniejszych należą:

- montaż kiosku multimedialnego umożliwiającego klientom Urzędu łatwy i nieskomplikowany dostęp do zamieszczonych w nim informacji,
- montaż informatora naściennego informującego o zakresie obowiązków poszczególnych komórek organizacyjnych Urzędu,
- doprowadzenie sieci telefonicznej do archiwum zakładowego.

Podstawowym zadaniem zabezpieczenia funkcjonalnej pracy Urzędu jest prawidłowa praca systemu informatycznego.

Zadanie to w 2005 roku zostało zrealizowane poprzez:

- utrzymanie w ciągłej sprawności technicznej 156 komputerów,
- zakup nowego wydajniejszego sprzętu komputerowego – 8 zestawów plus centralne dostawy z MGIP – 17 zestawów,
- zakupienie nowych licencji i oprogramowania :
  - Pakiet Office Profesional (5 sztuk), Pakiet Office Standard (21 sztuk), tłumacz multimedialny(english translator 3) –1szt., tłumacz multimedialny(deutch translator 2)-1szt.,tłumacz multimedialny(russkij translator)-1szt., Total commander ver.6 - 5 szt., Nero 7 + Power Pack – 1 szt., Nero 6 Reloaded- 5

szt., Dreamweaver 8 – 1 szt., Macromedia Flashpaper 2- 1szt., Sothink DHTMLMenu 6.0 – 1 szt., Power Point to Flash – 1 szt., Przetargi – 1 szt., Encyklopedia PWN Edycja 2005 wydanie na DVD – 1 szt., Słownik pol-ang ang-pol COLLINS(tom 1 i 2) – 1 szt., Słownik ortograficzny multimedialny – 1 szt., Słownik wyrazów obcych i bliskoznacznych (multimedialny) – 1 szt.

- rozbudowę krosownicy o dodatkowe urządzenia aktywne (switche),
- uruchomienie SI PULS w Punkcie Obsługi Bezrobotnych w Chmielniku,
- wymianę łącza internetowego na bardziej wydajne ( z DSL 2000 na DSL 4000)
- bieżące naprawy i konserwację sprzętu.

### **I.3 Zasoby finansowe**

#### **Budżet**

W 2005 roku dotacja przyznana przez obydwie samorządy (Starostwo Powiatowe i Urząd Miasta) na działalność Powiatowego Urzędu Pracy w Kielcach wyniosła **4.251.716 zł**, w tym na:

- wydatki osobowe - 3.710.715 zł. ,
- wydatki rzeczowe - 493.501 zł. ,
- wydatki majątkowe - 47.500 zł.

Kwota ta jest wyższa od limitu przyznanego na działalność Urzędu w 2004 roku o 8,49%.

#### **Fundusz Pracy**

Środki Funduszu Pracy wydatkowane na wszelkiego typu świadczenia na rzecz osób bezrobotnych oraz przeznaczone na aktywne formy przeciwdziałania bezrobociu przekazywane są do dyspozycji Starosty (Powiatowego Urzędu Pracy) bezpośrednio z Ministerstwa Gospodarki, Pracy i Polityki Społecznej.

Na koniec 2005 roku wydatki z Funduszu Pracy na **świadczenia dla osób bezrobotnych** wyniosły **33.584,9 tys. zł**. Na strukturę tych wydatków składają się zasiłki dla bezrobotnych, składki na ubezpieczenia społeczne, stypendia za okres nauki, dodatki aktywizacyjne oraz świadczenia integracyjne.

Wypłaty te były niższe o 17.933,6 tys. zł, tj. o 34,81%, od sum wydatkowanych na pasywne formy w roku 2004. Obniżenie wydatków obligatoryjnych w 2005 roku wynika z tytułu przejścia przez ZUS wypłaty świadczeń przedemerytalnych oraz krótszego okresu zasiłkowego.

Na **aktywne formy przeciwdziałania bezrobociu** w 2005 roku Powiat Kielecki (Powiatowy Urząd Pracy w Kielcach) otrzymał limit środków w wysokości **21.454,6 tys. zł**, z czego kwotę 5.582,2 tys. zł Urząd pozyskał w wyniku aplikowania o wsparcie finansowe z funduszy strukturalnych na działania skierowane do młodzieży oraz osób długotrwale bezrobotnych. Środki te zostały zaangażowane w realizację projektów własnych Urzędu w ramach Działania 1.2 „Perspektywy dla młodzieży” oraz Działania 1.3 „Przeciwdziałanie i zwalczanie długotrwałego bezrobocia” Sektorowego Programu Operacyjnego Rozwój Zasobów Ludzkich 2004.

Natomiast kwotę w wysokości 2.955,7 tys. zł Urząd pozyskał z rezerw Ministerstwa Pracy i Polityki Społecznej dzięki własnym staraniom.

Powiatowy Urząd Pracy w 2005 roku zrealizował projekt pod nazwą „MŁODZI AKTYWNI, współfinansowany ze środków programu Unii Europejskiej PHARE, objęty nadzorem Polskiej Agencji Rozwoju Przedsiębiorczości. Limit środków finansowych przeznaczonych na ten cel wyniósł: 848.417,0 i został w całości wykorzystany.

W stosunku do roku 2004 zakres zadań Powiatowego Urzędu Pracy w Kielcach wzrósł w znacznym stopniu zarówno pod względem ilościowym jak i jakościowym. Zwiększone o 47% środki finansowe na realizację aktywnych form przeciwdziałania bezrobociu wymagały wzmoczenia aktywności pracowników Urzędu.

Powiatowy Urząd Pracy w Kielcach z przyznanego limitu na aktywne formy przeciwdziałania bezrobociu w 2005 roku w wysokości 21.454,6 tys. zł wydał 21.452,4 tys. zł, tj. wykonał plan w **99,99%**, przy czym kwota ogółem zawartych do dnia 31 grudnia 2005 roku umów opieka na kwotę 21.454,6 tys. zł.

#### **I.4 Dialog społeczny i partnerstwo na rynku pracy**

Polityka rynku pracy realizowana przez władze publiczne opiera się na dialogu współpracy z partnerami społecznymi, w szczególności w ramach:

1. działalności rad zatrudnienia
2. partnerstwa lokalnego
3. uzupełniania i rozszerzania oferty usług publicznych służb zatrudnienia przez partnerów społecznych i agencje zatrudnienia

Skuteczne aktywizowanie lokalnego rynku pracy, promocja zatrudnienia oraz przeciwdziałanie i łagodzenie skutków bezrobocia wymaga kompleksowej współpracy wielu partnerów. Ustawa dopuszcza możliwość świadczenia tychże usług przez firmy prywatne, natomiast to na Urzędach spoczywa obowiązek ich koordynacji. Dotyczy to zarówno pośrednictwa pracy, szeroko rozumianej działalności doradczej i szkoleniowej pobudzającej i wspomagającej indywidualną aktywność i przedsiębiorczość, jak programów subsydiowanego zatrudnienia dających realną szansę podjęcia pracy.

#### **Powiatowa Rada Zatrudnienia**

Powiatowy Urząd Pracy zapewnia techniczną obsługę Powiatowej Rady Zatrudnienia, będącej organem opiniotawczo-doradczym Starosty. Zakres działania PRZ określa ustawa o promocji zatrudnienia i instytucjach rynku pracy(art. 22 ust. 5, 6).

W roku 2005 odbyło się pięć posiedzeń Powiatowej Rady Zatrudnienia, na których omawiano przedsięwzięcia zmierzające do pełnego i produktywnego zatrudnienia w Kielcach i Powiecie Kieleckim, oceniano racjonalność gospodarowania środkami Funduszu Pracy, opiniowano kryteria refundowania kosztów szkoleń osób bezrobotnych organizowanych przez PUP Kielce, jak również kryteria udzielania jednorazowych dotacji z środków Funduszu Pracy na podjęcie działalności gospodarczej i refundacji kosztów pomocy prawnej,

konsultacji i doradztwa, dotyczących podjęcia działalności gospodarczej oraz refundowania części kosztów poniesionych przez pracodawców na tworzenie dodatkowych miejsc pracy, omawiano możliwości pomocy dla małych i średnich przedsiębiorstw, oceniano okresowe sprawozdania z działalności PUP Kielce.

W dniach 21-22.05.2005r. w ośrodku „Jodłowy Dwór”, Bieliny- Huta Szklana 34 miało miejsce szkolenie członków Powiatowej Rady Zatrudnienia na temat ustawy „o promocji zatrudnienia i instytucjach rynku pracy” oraz gospodarki finansowej Powiatowego Urzędu Pracy.

### **Partnerstwo lokalne i dialog społeczny**

Wspierając projekty lokalne, Urząd współpracował z instytucjami, które składały wnioski o dofinansowanie na konkurs w ramach Inicjatywy Wspólnotowej EQUAL.

Inicjatywa Wspólnotowa EQUAL jest częścią strategii Unii Europejskiej na rzecz stworzenia większej liczby lepszych miejsc pracy i zapewnienia szerokiego do nich dostępu. EQUAL to nowe sposoby rozwiązywania problemu dyskryminacji na rynku pracy. Program finansowany jest przez Europejski Fundusz Społeczny.

Inicjatywa wspólnotowa EQUAL ma na celu testowanie i promowanie – w drodze współpracy ponadnarodowej – nowych sposobów zwalczania wszystkich form dyskryminacji i nierówności na rynku pracy, zarówno wobec osób zatrudnionych, jak i poszukujących pracy. EQUAL obejmuje również działania na rzecz osób ubiegających się o status uchodźcy

Powiatowy Urząd Pracy w Kielcach uczestniczy w trzech inicjatywach EQUAL.

1. Inicjatywa EQUAL - „Telepraca scala rodzinę” - program mający na celu wsparcie integracji zawodowej kobiet i mężczyzn chcących powrócić na rynek pracy, poprzez otwarcie dla nich nowych perspektyw zatrudnienia. Podmiotami współpracującymi z PUP w jej zakresie są:

- Politechnika Świętokrzyska – Centrum Kształcenia Ustawicznego, Kielce,
- CARITAS Diecezji Kieleckiej,
- Infomax Działowski Lewicki Szczepanik Sp. Jawna, Kielce.

2. Inna inicjatywą w ramach EQUAL jest program „Wyprowadzić na prostą” - mający za zadanie konsolidację działań różnych instytucji dla wypracowania wspólnych, dotychczas niepraktykowanych działań na rzecz rozwiązywania problemu skrajnie trudnego dostępu osób bezdomnych do rynku pracy. Podmiotami współpracującymi z PUP są:

- Caritas Diecezji Kieleckiej,
- Powiatowy Urząd Pracy nr 1 w Łodzi,
- Gmina Wrocław,
- Poradnia Psychologiczno–pedagogiczna nr 1 we Wrocławiu.

3. PUP w Kielcach uczestniczy również w zakresie inicjatywy „Twarzą w twarz z rynkiem pracy – model zatrudnienia przejściowego” zajmującej się przygotowaniem osób z problemami zdrowia psychicznego do podejmowania zatrudnienia na otwartym rynku pracy. Podmiotami współpracującymi z PUP są:

- Stowarzyszenie Rodzin i Przyjaciół Osób Chorych Psychicznie "Szansa", Pruszków,
- Urząd Miasta, Kielce,
- Miejski Ośrodek Pomocy Rodzinie, Kielce,
- Świętokrzyskie Biuro Brokerskie, Kielce,

- Burmistrz Dzielnicy Bemowo m. st. Warszawy,
- Burmistrz Dzielnicy Wola m. st. Warszawy,
- Urząd Pracy m. st. Warszawy,
- Kolegium Nauczycielskie Pedagogiki Terapeutycznej i Integracyjnej, Warszawa,
- Agencja Turystyki Językowe LINGWISTA Warszawa,
- Przedsiębiorstwo Wielobranżowe, Kielce.

Działania tych instytucji dotyczą przeciwdziałania bezrobociu osób, które osobiście doświadczają trudności związanych z kryzysami psychicznymi, nierównością i dyskryminacją w pracy i w dostępie do otwartego rynku pracy oraz problemów związanych z zatrudnieniem osób bezdomnych oraz zagrożonych bezdomnością.

W program stale zaangażowane są osoby z placówek inicjujących Partnerstwo, a w szerszych konsultacjach – osoby z lokalnych, krajowych i międzynarodowych organizacji samopomocowych.

Urząd współpracuje z Centrum Integracji Społecznej przy Caritas Diecezji Kieleckiej, gdzie w zajęciach integracyjnych uczestniczą osoby bezrobotne zarejestrowane w PUP Kielce. Uczestnicy zajęć otrzymują zasiłki integracyjne. Wynoszą one: 50% zasiłku dla bezrobotnych w pierwszych miesiącach i 80% w następnych. Finansowane są przez PUP Kielce z środków Funduszu Pracy.

Programy aktywizacji osób bezrobotnych opracowane w Urzędzie odpowiadały aktualnym potrzebom społecznym. Dotyczyły głównie największych grup ryzyka społecznego: ludzi młodych, długotrwale bezrobotnych oraz powyżej 50 roku życia.

PUP Kielce współpracował z wieloma Partnerami, w tym z instytucjami pozarządowymi w zakresie promocji zatrudnienia, aktywizacji rynku pracy, rozwoju przedsiębiorczości czy w pozyskiwaniu środków unijnych. Do najważniejszych zaliczyć można:

- Wojewódzki Urząd Pracy w Kielcach - współpraca przy realizacji projektów Phare 2001 – 2002 oraz wytyczanie wspólnych strategii na rzecz przeciwdziałania bezrobociu na lokalnym rynku pracy.
- Centrum Informacji i Planowania Kariery Zawodowej w Kielcach - wspólne organizowanie szkoleń z zakresu rynku pracy i poradnictwa zawodowego dla doradców zawodowych, liderów Klubu Pracy, pośredników pracy, współpraca ramach usług Europejskich Służb Zatrudnienia – sieć EURES, współpraca z psychologiem oraz tworzenie wspólnej bazy informacyjnej,
- Kuratorium Oświaty w Kielcach współdziałał w zespole akredytacyjnym placówek i ośrodków prowadzących kształcenie ustawiczne w formach pozaszkolnych oraz analizowanie i opiniowanie nowopowstających profili klas w szkołach ponadgimnazjalnych.
- Gminne Centra Informacji - szkolenie wolontariuszy do prowadzenia zajęć z zakresu aktywizacji zawodowej i warsztatów komputerowo – internetowych, szkolenie beneficjentów GCI z zakresu poradnictwa zawodowego i podstawowej obsługi komputera oraz pomoc w promowaniu GCI. Do GCI przekazywane są dane o stanie bezrobocia, ofertach pracy itp. Przedstawiciele GCI są traktowani jako partnerzy, a wzajemna współpraca wpływa korzystnie na aktywizację zawodową osób bezrobotnych.
- Szkoły i jednostki szkolące – prowadzenie zajęć z zakresu preorientacji zawodowej dla uczniów ostatnich klas szkół gimnazjalnych i średnich, udostępnianie sali informacji zawodowej (literatura fachowa, przewodniki po zawodach, informatory o szkołach, uczelniach i kierunkach studiów), wymiana doświadczeń i informacji o lokalnym rynku



pracy oraz współpraca z Biurami Karier (WSEiA, WSH, Politechnika Świętokrzyska) w organizowaniu Giełd Pracy dla studentów oraz informacji o wolnych miejscach pracy.

- Centrum Targowe Kielce - cykliczna organizacja Ogólnopolskich Targów Pracy.
  - Świętokrzyskie Centrum Doskonalenia Nauczycieli w Kielcach – promowanie przedsiębiorczości i postaw aktywnych wśród uczniów, poprzez udział w seminariach, konferencjach, konkursach.
  - Centrum Edukacji i Pracy Młodzieży – Ochotniczy Hufiec Pracy Kielce - współpraca i współuczestnictwo w ramach organizowanych Giełd Pracy dla młodzieży oraz wymiana doświadczeń w ramach Klubów Pracy.
  - Biuro Polityki Gospodarczej i Rozwoju Regionalnego Kielce - pomoc w naborze beneficjentów w ramach realizowanych cyklicznie projektów oraz współpraca w ramach organizacji Targów Pracy.
  - Areszt Śledczy w Kielcach – prowadzenie zajęć z zakresu aktywizacji zawodowej i rynku pracy dla osób kończących odbywanie kary pozbawiania wolności.
- 
- CARITAS Diecezji Kieleckiej - Centrum Integracji Społecznej - współfinansowanie powstałych przy CIS warsztatów zawodowych dla osób w trudnej sytuacji życiowej i zagrożonych wykluczeniem społecznym oraz szkolenie wolontariuszy do prowadzenia z zakresu aktywizacji zawodowej osób bezrobotnych.
  - Świętokrzyskie Centrum Fundacji Rozwoju – Demokracji lokalnej w Kielcach - współpraca w ramach projektu „Moja pierwsza firma od 0 do milionera”, zgodnie z programem Edukacji Ekonomicznej NBP 2004r., promowanie projektu oraz pomoc w naborze beneficjentów.

W PUP realizowane są również zadania wynikające z preorientacji zawodowej młodzieży szkolnej i studentów. W tym zakresie dla uczniów ostatnich klas szkół średnich, studentów prowadzone są spotkania w formie wykładowej i warsztatowej. Tematyka spotkań dotyczy zagadnień związanych z problematyką rynku pracy, perspektyw zatrudnienia i zawodów przyszłości.

Powiatowy Urząd Pracy stale współpracuje ze wszystkimi gminami powiatu kieleckiego, bierze udział w posiedzeniach Rad Gmin.

W gminach, w których są punkty obsługi osób bezrobotnych można zasięgnąć szczegółowych informacji na temat ofert pracy, organizowanych aktualnie szkoleń oraz możliwości skorzystania z poradnictwa zawodowego. Udostępniane są również materiały informujące o sposobach pozyskiwania środków z Unii Europejskiej.

Wszystkie gminy współpracują z Urzędem zatrudniając osoby bezrobotne – obecnie, głównie w ramach prac interwencyjnych czy przyjmując młodzież na staż.

Przy współudziale PUP Kielce został opracowany „Powiatowy program przeciwdziałania bezrobociu i aktywizacji lokalnego rynku pracy na lata 2003–2015.

PUP Kielce bierze również udział w innych programach. Należą do nich:

- „Lokalny Program Rewitalizacji Obszarów Miejskich, Powojсковych i Przemysłowych w Mieście Kielce” - realizowanym we współpracy z Urzędem Miasta w Kielcach.
- „Bezpieczny Powiat” - program dotyczy między innymi działań Urzędu w zakresie uczynienia Powiatu bardziej stabilnym dla samych mieszkańców jak i inwestorów.

## **II. Realizacja zadań przez PUP Kielce.**

Zgodnie z ustawą o promocji zatrudnienia i instytucjach rynku pracy do najważniejszych zadań merytorycznych Urzędu należy łagodzenie skutków bezrobocia, promocja zatrudnienia oraz aktywizacja zawodowa bezrobotnych.

### **II.1 Łagodzenie skutków bezrobocia**

Zadania te polegają na: rejestrowaniu, osób bezrobotnych i poszukujących pracy, przyznawaniu i wypłacaniu i innych należnych świadczeń, zgłaszanie uprawnionych do ubezpieczenia społecznego i zdrowotnego.

#### **Rejestracja**

W 2005 roku było zarejestrowanych 32.516 osób bezrobotnych, to znaczy o 1.111 osób więcej w porównaniu do 2004 roku, w tym:

- osób z prawem do zasiłku – 7.886 osób
- poszukujących pracy - 440 osób
- niepełnosprawnych – 899 osób

Liczba osób bezrobotnych na koniec grudnia 2005 roku pozostawała w stosunku do 31.12.2004 roku:

- w powiecie kieleckim - niższa o 1.246 osób, tj. 5,82%
- w mieście Kielce – niższa o 1.372 osoby, tj. 8,20%.

#### **Osoby niepełnosprawne**

Na koniec grudnia 2005 roku w rejestrach PUP Kielce pozostawało zarejestrowanych 899 osób bezrobotnych niepełnosprawnych (o 8 osób mniej niż w grudniu 2004 roku). Stanowiły one 2,53% ogółu osób bezrobotnych.

Wśród osób niepełnosprawnych zarejestrowanych w PUP Kielce (stan na 31.12.2005 roku) udział kobiet stanowił 50,83%, a tylko 54 z nich miały prawo do zasiłku, tj. 11,81% ogółu bezrobotnych niepełnosprawnych kobiet (2004r. - 49%, prawo do zasiłku – 80 kobiet tj.17,97%).

Z analizy poziomu wykształcenia zarejestrowanych osób niepełnosprawnych wynika, iż największą grupę stanowiły osoby z wykształceniem zasadniczym zawodowym i podstawowym.

## **Decyzje**

W 2005 roku wydano łącznie :

- decyzji administracyjnych - 84.758,
- zaświadczeń - 241.985,
- zaświadczeń do kapitału początkowego - 2.890,
- rozliczeń podatkowych PIT – 11 - 22..777.

Na ogólną liczbę wydanych przez Urząd decyzji administracyjnych (84.758), 258 osób wniosło odwołania.

Z ogólnej liczby odwołań, 187 przekazano do rozstrzygnięcia przez Wojewodę Świętokrzyskiego, który w 151 przypadkach utrzymał w mocy decyzje Urzędu, a uchylił jedynie 36, z czego 14 przekazał do ponownego ich rozpatrzenia przez PUP. odwołań rozpatrzonych zostało przez PUP na korzyść odwołujących się.

Powiatowy Urząd Pracy w Kielcach, działając w ramach art. 132 k.p.a., jako organ administracyjny zobowiązany jest rozważyć wniesione odwołanie i jeśli uzna, że zasługuje ono w całości na uwzględnienie, uchylić lub zmienić swoją decyzję odpowiednio do treści odwołania.

Dotyczy to głównie spraw związanych z ustalaniem uprawnień do posiadania statusu osoby bezrobotnej oraz prawa do zasiłku.

Podstawami do zmiany decyzji w sprawie orzeczenia – przez PUP – na korzyść odwołującego w sprawie przywrócenia statusu osoby bezrobotnej, było niejednokrotnie dołączenie do odwołania dodatkowych dokumentów takich jak np. karty leczenia szpitalnego, zaświadczenia o czasowej niezdolności do podjęcia pracy, które dokumentowały, że np. nieobecność bezrobotnego w wyznaczonym przez Urząd terminie, jest na tyle uzasadniona, że zgodnie z przepisami ustawy o promocji zatrudnienia dawała podstawy do przywrócenia statusu osoby bezrobotnej, czyli załatwienia sprawy :”na miejscu” na korzyść bezrobotnego.

Ponadto wiele orzeczeń zmienionych zostało przez PUP w zakresie zmiany decyzji w sprawach przyznania prawa do zasiłku.

Podstawą do zmiany decyzji na korzyść odwołującego się bezrobotnego było przedłożenie przez bezrobotnego nowych dokumentów lub uzupełnienie dotychczasowych, dotyczących np. stażu pracy, które uprawniały do zmiany decyzji.

Urząd po otrzymaniu odwołania, badając jego zasadność, często sam zwracał się do innych instytucji np. ZUS, KRUS lub pracodawcy czy sądu, w celu ustalenia podstaw do rozpatrzenia odwołania na korzyść bezrobotnego.

## **Zaświadczenia**

Zaświadczenia wydawane są na żądanie osoby bezrobotnej, celem przedłożenia np. w ośrodku pomocy społecznej, urzędzie miasta i gminy, placówkach służby zdrowia,

ZUS, KRUS, a także jako dokumenty poświadczające podstawę do uzyskania uprawnień do świadczeń pracowniczych lub do emerytury.  
Zaświadczenia wydawane są również na wniosek policji i sądu.

## **Ubezpieczenia**

Do ubezpieczeń społecznych i zdrowotnych zgłoszono 39.183 osoby, w tym 1.467 osób niepełnosprawnych.

W ubiegłym roku w Urzędzie sporządzono i przekazano do ZUS: około 105.186. dokumentów zgłoszeniowych do ubezpieczenia społecznego i zdrowotnego.

Ponadto:

- sporządzono 1.810 korekt zgłoszeniowych do ubezpieczenia społecznego i zdrowotnego,
- 29 osobom udzielono pisemnych odpowiedzi na wnioski dotyczące potwierdzenia prawidłowego dokonania zgłoszenia do ubezpieczenia społecznego.

## **Dodatek aktywizacyjny, stypendium z tytułu kontynuacji nauki**

W związku z art. 48 ustawy o promocji zatrudnienia i instytucjach rynku pracy, ustalano uprawnienia i wysokość dodatków aktywizacyjnych osobom bezrobotnym posiadającym prawo do zasiłku, także na podstawie art.55 w/w ustawy przyznawano stypendia z tytułu podjęcia nauki.

Do końca roku 2005 dodatek aktywizacyjny ustalono i wypłacono 1.717 osobom. Natomiast - 25 osobom przyznano stypendia z tytułu podjęcia dalszej nauki.

## **Zwolnienia grupowe**

W celu złagodzenia skutków zwolnień grupowych, pracodawcy są na bieżąco informowani o zakresie i formach pomocy dla zwalnianych pracowników a w szczególności w zakresie pośrednictwa pracy, poradnictwa zawodowego, pomocy w aktywnym poszukiwaniu pracy (Klub Pracy), możliwościach szkoleń i przekwalifikowań, pożyczkach - dotacjach z których mogą skorzystać tak pracodawcy jak i osoby bezrobotne w celu rozpoczęcia działalności gospodarczej.

W 2005 roku pracodawcy zgłosili zamiar zwolnienia 674 osób, natomiast zwolniono 495 osób.

**Zasiłki oraz inne świadczenia obligatoryjne dla osób bezrobotnych (wykonanie na 31.12.2005 roku) wyniosło 35.687,6 tys. zł. co stanowiło 62% ogółu wydatków.**

## II.2 Promocja Zatrudnienia, aktywizacja osób bezrobotnych

Na działania z zakresu promocji zatrudnienia i aktywizacji osób bezrobotnych składają się:

1. usługi rynku pracy
2. instrumenty rynku pracy w tym formy wsparcia osób w szczególne sytuacji na rynku pracy
3. projekty i programy aktywizacji lokalnego rynku pracy

**Usługi rynku pracy: pośrednictwo pracy, usługi EURES, poradnictwo zawodowe i informacja zawodowa, pomoc w aktywnym poszukiwaniu pracy, organizacja szkoleń.**

### **Pośrednictwo pracy**

- udzieleniu pomocy osobom bezrobotnym i innym poszukującym pracy w uzyskaniu odpowiedniego zatrudnienia oraz pracodawcom w pozyskaniu pracowników o poszukiwanych kwalifikacjach zawodowych,
- pozyskiwaniu ofert pracy,
- udzielaniu pracodawcom informacji o kandydatach do pracy, w związku ze zgłoszoną ofertą pracy,
- informowaniu osób bezrobotnych i poszukujących pracy oraz pracodawców o aktualnej sytuacji i przewidywanych zmianach na lokalnym rynku pracy,
- inicjowaniu i organizowaniu kontaktów osób bezrobotnych i poszukujących pracy z pracodawcami,
  
- współdziałaniu powiatowych urzędów pracy w zakresie wymiany informacji o możliwościach uzyskania zatrudnienia i szkolenia
- informowaniu osób bezrobotnych o przysługującym im prawach i obowiązkach.

W Urzędzie istnieje sukcesywnie aktualizowana baza danych o pracodawcach. Dla poszczególnych współpracujących z Urzędem pracodawców zostały założone „karty pracodawców”, w których odnotowuje się informacje o zakładzie pracy, strukturze zatrudnienia, warunkach wykonywania pracy na poszczególnych stanowiskach, ilości wizyt złożonych przez pośrednika, ich celu i efektach oraz oczekiwaniach firmy wobec PUP.

Wszystkie oferty wpływające do Urzędu są ewidencjonowane i upowszechniane na tablicach ogłoszeń oraz w prasie i radiu. Dostępne są one również w punktach przyjmowania gotowości do podjęcia pracy oraz na stronie internetowej Urzędu ([www.pupkielce.pl](http://www.pupkielce.pl)). Dla osób kierowanych do pracy wystawiane są karty referencyjne.

PUP Kielce prowadzi pośrednictwo dwutorowe: zewnętrzne i wewnętrzne. Praca pośredników zewnętrznych polega głównie na pracy w terenie. Pośrednicy odwiedzają

zakłady pracy, nawiązują bezpośrednie kontakty z pracodawcami, zajmują się promowaniem usług PUP oraz pozyskują oferty pracy.

W roku 2005 Pośrednicy Pracy:

- wydali skierowania do pracy – 6464 osobom,
- skierowali do Klubu Pracy i Doradcy Zawodowego 284 osoby długotrwale bezrobotnych w celu przeszkolenia ich w poruszaniu się po rynku pracy,
- skierowali na kursy i szkolenia – 2785 osób w celu zdobycia bądź podwyższenia kwalifikacji zawodowych,
- odwiedzili 3.881 pracodawców pozyskując 3.221 ofert pracy,
- wydali 18.250 zaświadczeń o aktywności osób bezrobotnych dla potrzeb MOPR-u.

Ponadto zorganizowano:

- VIII Ogólnopolskie Targi Pracy, które odbyły się 13.04.2005 roku w hali „Targi Kielce”. Udział w nich wzięło ponad 6.000 osób bezrobotnych oraz 120 pracodawców oferujących 2.500 miejsc pracy.
- XV Giełdę Pracy dla Młodzieży, która odbyła się 28.09.2005 - udział wzięło około 2.500 młodych ludzi oraz 70pracodawców oferujących 640 miejsc pracy;

W dniach 15-17.09.2005 roku Urząd wziął udział w V Targach Rehabilitacji, Sanatoriów i Uzdrowisk – gdzie udzielano informacji osobom niepełnosprawnym o usługach oraz ofertach pracy. PUP zaprezentował problematykę w materiałach i dyskusji.

W dniach 26-28.09.2005 roku Urząd wspólnie z Wyższą Szkołą Handlową i Wojewódzkim Urzędem Pracy był współorganizatorem II Internetowej Giełdy Pracy. Odbyło się 30 spotkań z pracodawcami, w których udział wzięło 844 osoby. Pracodawcy zaoferowali 571 miejsc pracy

Pośrednicy zewnętrzni odwiedzający pracodawców promują usługi Powiatowego Urzędu Pracy informując o możliwości skorzystania z subsydiowanych form organizowanych przez Urząd.

W PUP Kielce sporządzane są comiesięczne analizy ofert subsydiowanych i niesubsydiowanych z podziałem na osoby zameldowane w powiecie grodzkim i ziemskim.

Sporządzanie tej analizy daje obraz w jakich zawodach pracodawcy składają oferty pracy i na jakie formy subsydiowane jest największe zapotrzebowanie oraz z którego powiatu kierowane są osoby bezrobotne pod zgłaszane oferty pracy przez pracodawców (przystosowanie osób bezrobotnych - wykształcenie, zawody, doświadczenie zawodowe - pod potrzeby aktualnego rynku pracy).

Opracowywane są również analizy roczne, które stwarzają możliwość obserwacji w których sektorach społecznych następuje wzrost liczby ofert pracy i na jakie stanowiska, a które mają tendencje spadkowe.

Analiza tych ofert stwarza możliwość planowania oraz organizacji szkoleń w kierunkach rozwojowych stwarzających możliwość zatrudnienia.

Oferty pracy pozyskiwane przez PUP umieszczane są na stronie internetowej ([www.pupkielce.pl](http://www.pupkielce.pl)), przekazywane są również do Punktów Obsługi Bezrobotnych, (Chmielnik, Chęciny, Bodzentyn, Łopuszno, Mniów, Nowa Słupia, Łągów, Raków), oraz do Gminnych Centrów Informacji.

W celu złagodzenia skutków zwolnień grupowych, pracodawcy są na bieżąco informowani o zakresie i formach pomocy dla zwalnianych pracowników a w szczególności w zakresie pośrednictwa pracy, poradnictwa zawodowego, pomocy w aktywnym poszukiwaniu pracy (Klub Pracy), możliwościach szkoleń i przekwalifikowań, pożyczkach – dotacjach z których mogą skorzystać tak pracodawcy jak i osoby bezrobotne w celu rozpoczęcia działalności gospodarczej.

W 2005 roku pracodawcy zgłosili zamiar zwolnienia 674 osób, natomiast zwolniono 495 osób.

### **Usługi EURES**

Powiatowy Urząd Pracy poprzez pośrednika pracy wykonującego zadania asystenta EURES realizuje zadania wynikające z prawa swobodnego przepływu pracowników między państwami Europejskiego Obszaru Gospodarczego poprzez:

- udzielanie informacji o usługach EURES (w 2005 roku zostało poinformowanych około 2500 osób zainteresowanych podjęciem pracy w krajach EOG);
- informowanie osób bezrobotnych i poszukujących pracy o warunkach życia i pracy w krajach EOG;
- współpracę z doradcą i asystentem EURES z Wojewódzkiego Urzędu Pracy w zakresie realizowania ofert pracy, wstępna selekcja kandydatów oraz przekazywanie podań o pracę w ramach prowadzonej rekrutacji do pracy w krajach EOG ( 226);
- prowadzenie rejestru osób zainteresowanych podjęciem pracy za granicą (440 kwestionariuszy)
- informowanie o ofertach pracy za granicą zgłaszanych przez agencje pośrednictwa upoważnione do zagranicznego pośrednictwa pracy( 1500 osób). PUP Kielce współpracuje z 37 agencjami zatrudnienia, między innymi z: International Training Centre z Krakowa, Grafion Recruitment z Warszawy, Omega Workforce z Warszawy, Delta Consulting ze Szczecina, Euro Recruitment z Gdyni, Kontakt International z Rzeszowa, Norwegian Trade Ltd. czy Centrum Doradztwa Zawodowego Progress z Cieszyna.

Od momentu wstąpienia Polski do Unii Europejskiej najwięcej ofert pracy EURES wpłynęło z:

- Wielkiej Brytanii - dotyczyły one zawodów: opiekun/ka osób starszych, pomoc pielęgniarstwa, pomoc dentystyczna, kierowca kat. C, D, E, operator sprzętu ciężkiego, mechanik autobusowy, blacharz samochodowy, pracownik ogólnobudowlany, stolarz, murarz, cieśla, tynkarz, malarz, kamieniarz, szklarz, elektryk, hydraulik, kucharz, magazynier, nauczyciele różnych specjalności, pracownicy elektrowni, pracownik obróbki metalu, fryzjer, krawiec,
- Irlandii – w zawodach: agent ubezpieczeniowy, specjalista w dziedzinie chemicznej, pracownik budowlany, cieśla, hydraulik, pracownik hotelu, kelner,

cukiernik, pracownik ochrony, rzeźnik, operator produkcji, analityk kontroli jakości, operator ds. pakowania,

- Szwecji - w zawodach: lekarze różnych specjalności, asystent w firmie informatycznej, deweloper procesów sieci informatycznej, doradca techniczny usług informatycznych, inżynier ochrony sieci informatycznej,
- Islandii - w zawodach: operator sprzętu wiertniczego, elektryk, cieśla, pracownik warsztatu, pracownik konstrukcji betonowych, pracownik budowlany, koordynator ds. szkoleń, doradca ds. pracowniczych, starszy specjalista ds. BHP i ochrony środowiska;
- Niemiec - w zawodach: inżynier produkcji, dyrektor rozwoju zasobów ludzkich, nauczyciele języków obcych,
- Francji - w zawodach: spedytor,
- Norwegii - w zawodach: cieśla, spawacz,
- Włoch - w zawodach: pielęgniarka,
- Słowenii - w zawodach: lekarz (różne specjalizacje), kucharz, cukiernik, monter instalacji co,
- Litwy - w zawodach: kierowca C+E, posadzkarz,
- Estonii - w zawodach: garbarz.

W zakresie zatrudniania cudzoziemców, Urząd po otrzymaniu oferty pracy sprawdza, czy w bazie danych PUP znajdują się osoby spełniające wymagania pracodawców. Z analizy zgłoszonych ofert pracy wynika, że głównym powodem nie zrealizowania oferty jest brak takich osób.

Pracodawcy wymagają między innymi:

- biegłej znajomości języków: (angielski, francuski, niemiecki, hiszpański białoruski, ukraiński, rosyjski,) udokumentowanej certyfikatami wydanymi w poszczególnych państwach,
- ukończenia studiów wyższych w jednym z krajów anglojęzycznych,
- znajomości organizacji pracy, oraz programów komputerowych w danych koncernach (np.: Man, Celsa),
  - znajomości kuchni wschodnich: (chińska, wietnamska, turecka

### **Pomoc w aktywnym poszukiwaniu pracy, poradnictwo i informacja zawodowa**

W Urzędzie funkcjonuje Klub Pracy mający na celu przede wszystkim pomóc osobom bezrobotnym odbudować wiarę w siebie, uwierzyć, że aktywne, samodzielne poszukiwanie pracy może zostać uwieńczone sukcesem. Oferuje swoim klientom pomoc zarówno w formie porad indywidualnych, jak i zajęć grupowych.

Forma i czas trwania zajęć korespondują z dynamiką i potrzebami każdej z grup, oscylują w granicach od 8 do 25 godzin. Cykle szkoleniowe realizowane są w dwu blokach: psychologicznym i praktycznym.

W 2005 roku ze wszystkich ofert warsztatowych skorzystały łącznie 2.852 osoby. Uczestnikami zajęć były osoby z Kielc (2.412) i Powiatu Kieleckiego (440).

W PUP działają Warsztaty Komputerowo-Internetowe. Zajęcia mają na celu naukę obsługi komputera i podstawowych programów. Prowadzone są w cyklach czterodniowych. Wśród uczestników cieszą się ogromnym zainteresowaniem. Istotną cechą tychże warsztatów jest możliwość poszukiwania pracy za pomocą internetu.



## Organizacja szkoleń

Programem szkoleń objęto 2.181 osób, efektywność tej formy zatrudnienia wyniosła 15,7%, wydatkowane środki – 2.004.298,98 zł.

### Przeprowadzono szkolenia w następujących kierunkach:

1. prawo jazdy kat. C, D, E,
2. kursy dla operatorów maszyn do robót ziemnych i drogowych,
3. pracownik ochrony fizycznej,
4. kursy dokształcające dla kierowców przewożących osoby i rzeczy,
5. kursy spawalnicze – uprawnienia ponadpodstawowe,
6. kursy językowe (jęz. angielski, niemiecki, włoski, hiszpański, norweski),
7. kursy kosmetyczne, wizażu i stylizacji, instruktorów aerobiku,
8. kursy bukiciarstwa i florystyki,
9. kursy przygotowujące do zawodu pracowników reklamy i marketingu, przedstawicieli handlowych, pracowników hurtowni (magazynu), z uprawnieniami do kierowania wózkami jezdniowymi i obsługą kas fiskalnych,
10. kursy dla opiekunek społecznych i pielęgniarek rodzinnych,
11. kursy dla pracowników budowlanych i elektryków,
12. kursy przygotowujące pracowników księgowości,
13. kursy dla administratorów systemów sieciowych
14. projektantów stron www.

Kierunki szkoleń zostały ustalone na podstawie analizy ofert pracy, monitoringu potrzeb szkoleniowych prowadzonego wśród klientów urzędu oraz efektywności zatrudnieniowej absolwentów dotychczas zorganizowanych kursów.

Najwyższa efektywność zatrudnieniowa występuje wśród absolwentów kursów spawalniczych, operatorów sprzętu ciężkiego oraz kursów dokształcających dla kierowców. Ponad 50% absolwentów tych kursów podjęło pracę niezwłocznie po ukończeniu szkolenia. W przypadku szkoleń indywidualnych (organizowanych na podstawie pisemnych gwarancji zatrudnienia) efektywność zatrudnieniowa wynosi 70%.

Zainteresowanie kursami i szkoleniami wynikało przede wszystkim z coraz wyższych wymagań stawianych przez pracodawców. Szczególnie osoby długotrwale bezrobotne, które nie podnoszą (aktualizują) swoich kwalifikacji mają niewielkie szanse na uzyskanie zatrudnienia.

Stąd polityka szkoleniowa prowadzona przez PUP Kielce nastawiona jest na objęcie jak największej liczby osób zainteresowanych różnymi rodzajami szkoleń. Działania Urzędu w tym zakresie najlepiej uwidaczniają liczby osób bezrobotnych objętych w latach 2001 – 2005 tą formą aktywizacji:

- w roku 2001 przeszkolono - 181 osób bezrobotnych,
- w roku 2002 przeszkolono - 500 osób bezrobotnych,
- w roku 2003 przeszkolono - 1.448 osób bezrobotnych,
- w roku 2004 przeszkolono - 1.535 osób bezrobotnych,
- w roku 2005 przeszkolono – 2.181 osób bezrobotnych.

## **Instrumenty rynku pracy w tym formy wsparcia osób w szczególnej sytuacji na rynku pracy**

Zadania związane z instrumentami rynku pracy polegają głównie na pozyskiwaniu i gospodarowaniu środkami kierowanymi na aktywne formy wsparcia rynku pracy.

Środki FP kierowane są do pracodawców i bezrobotnych w formie organizacji prac interwencyjnych, robót publicznych, dotacji, staży, przygotowania zawodowego w miejscu pracy, refundacji kosztów wynagrodzenia pracowników młodocianych, kosztów badań lekarskich, dojazdów na staż i szkolenie i składek KRUS (wykonanie w 2005 roku wyniosło 21.452,4 tys. zł. i stanowiło 38% ogółu wydatków). Nowymi formami wsparcia wprowadzonymi ustawą o promocji zatrudnienia i instytucjach rynku pracy jest przyznawanie bezrobotnym jednorazowych dotacji na podjęcie działalności gospodarczej oraz pracodawcom refundacji kosztów wyposażenia lub doposażenia stanowiska pracy

Aktywne formy przeciwdziałania bezrobociu realizowane w PUP Kielce finansowane są z środków MPiPS - Funduszu Pracy oraz z środków pozyskanych z Unii Europejskiej. Wykonanie w 2005 roku wyniosło 21.452,4 tys. zł. i stanowiło 38% ogółu wydatków).

Aktywnymi formami przeciwdziałania bezrobociu w 2005 roku objęto 12.458 osób bezrobotnych:

- prac interwencyjnych - 806 osób, efektywność tej formy zatrudnienia wyniosła 45,8%, wydatkowane środki – 1.803.289,92 zł.,
- robót publicznych - 170 osób - ta forma aktywizacji zgodnie z obowiązującą ustawą obowiązywała do końca 2005 roku, efektywność tej formy zatrudnienia wyniosła 38,8%, wydatkowane środki – 787.543,79 zł.,
- jednorazowych dotacji na rozpoczęcie działalności gospodarczej - 285 osób oraz 48 zakładów pracy na dofinansowanie kosztów wyposażenia 101 stanowisk pracy, wydatkowane środki – 3.689.645,35 zł.,
- staży dla młodzieży – 3.860 osób, efektywność tej formy zatrudnienia wyniosła 40%, wydatkowane środki – 10.951.017,69 zł.,
- przygotowania zawodowego w miejscu pracy – objęto 669 osób, efektywność tej formy zatrudnienia wyniosła blisko 43%, wydatkowane środki – 1.689.613,39 zł.,

ponadto:

- zrefundowano dojazdy na staż i szkolenia 853 osobom, wydatkowane środki – 113.089,93 zł.,
- opłacono koszty badań lekarskich 115 osobom, wydatkowane środki – 14.869,00 zł.,
- zapłacono składkę KRUS 3 osobom, wydatkowane środki – 927,20 zł.,
- zrefundowano 3.415 pracownikom młodocianym koszty wynagrodzenia. wydatkowane środki – 387.635.11 zł.

Analizując wszystkie aktywne formy pod kątem zatrudnienia po zakończonym okresie subsydiowania stwierdzić należy, że najbardziej efektywne są:

- prace interwencyjne - 45%
- staże - 40%

### **Programy i projekty aktywizacji lokalnego rynku pracy**

W 2005 r. Powiatowy Urząd Pracy opracował i zrealizował trzy projekty specjalne pn. „Młodzi Aktywni”, „Trafny Wybór” oraz „Wygrać Przyszłość”, na które pozyskał środki z Europejskiego Funduszu Społecznego.

Projekt pod nazwą „Młodzi Aktywni” w ramach krajowego programu Phare 2002 SSG RZL dotyczył „Promocji wzrostu zatrudnienia wśród młodzieży”. Ogólna wartość projektu wyniosła 848.417 zł. W ramach programu udzielono wsparcie osobom w ramach: przygotowania Indywidualnych Planów Działania - 345 osób, szkoleń - 304 osoby oraz staży – 232 osoby.

W ramach programu SPO RZL realizowano działania 1.2 i 1.3. Projekty „Trafny wybór”, jak i „Wygrać przyszłość” dotyczyły młodzieży do 25 roku życia oraz osób długotrwale bezrobotnych.

W ramach działania 1.2 - formy wsparcia dotyczyły: staży (1.288 osób), poradnictwa zawodowego (261 osób), dotacji (30 osób), przygotowania zawodowego (133 osoby), pośrednictwa pracy (303 osoby), prac interwencyjnych (42 osoby) oraz szkoleń (611). Wartość projektu wyniosła 4.720.143 zł. w tym dofinansowanie - 3.406.445 zł. Natomiast w ramach działania 1.3 - wsparcie dotyczyło: przygotowania zawodowego (176 osób), poradnictwa zawodowego (205 osób), dotacji (148 osób), subsydiowanego zatrudnienia (168 osób), szkoleń (329 osób) oraz pośrednictwa pracy (440 osób). Wartość projektu wyniosła 3.011.823zł. w tym dofinansowanie – 2.175.726 zł

PUP przygotowuje się również do aplikowania o kolejne środki z Europejskiego Funduszu Społecznego i innych funduszy strukturalnych zgodnie z Sektorowym Programem Operacyjnym Rozwoju Zasobów Ludzkich oraz Zintegrowanym Programem Operacyjnym Rozwoju Regionalnego

## **III. Organizacja i nadzór**

### **Obsługa Świadczeń Finansowych**

W 2005 roku dla osób zarejestrowanych w Urzędzie:

- wygenerowano i wydrukowano 6.562 list wypłat, zasiłków ,stypendiów, dodatków szkoleniowych i aktywizacyjnych,
- przygotowano przelewy elektroniczne dla ponad 1.525 osób pobierających stypendia,
- przeprowadzono wstępną weryfikację około 93 tys. dokumentów zgłoszeniowych do ZUS.

- W rejestrze ubezpieczonych połączono 950 kartotek a w 8164 uzupełniono dane osobowe

## **Sprawozdawczość i statystyka**

W PUP sporządzane są analizy i informacje o stanie i strukturze bezrobocia w powiecie kieleckim i mieście Kielce. W 2005 roku opracowania statystyczne kierowano między innymi do: Ministerstwa Gospodarki i Pracy, Wojewódzkiego Urzędu Pracy, Starostwa Powiatowego, Urzędu Miasta w Kielcach, Urzędów Gmin oraz Gminnych Ośrodków Pomocy Społecznej i Gminnych Centrów Informacji z obszaru działania PUP i Miejskiego Ośrodka Pomocy Rodzinie. Ponadto sporządzano analizy i sprawozdania na potrzeby wewnętrzne jak również instytucji współpracujących z Urzędem.

## **Kontrola**

W roku 2005 w PUP Kielce przeprowadzone zostały niżej wymienione kontrole zewnętrzne:

- Państwowa Inspekcja Pracy w Kielcach przeprowadziła w dniach 08.02.2005r. – 09.02.2005r. kontrolę w zakresie przestrzegania przepisów prawa pracy.
- Wojewódzki Urząd Pracy w Kielcach przeprowadził w dniach 16.06.2005r. – 17.06.2005r. kontrolę w ramach Sektorowego Programu Operacyjnego Rozwój Zasobów Ludzkich, dotyczącą prawidłowości realizacji projektu „Trafny Wybór” oraz projektu „Wygrać przyszłość”
- Audyt wewnętrzny ze Starostwa Powiatowego przeprowadził w okresie od 20.06.2005r. – 05.07.2005r. kontrolę, której przedmiotem było gospodarowanie środkami publicznymi w maju 2005 roku.
- Urząd Kontroli Skarbowej przeprowadził w terminie od 29.09.2005r. – 17.10.2005r. kontrolę celowości i zgodności z prawem gospodarowania przez PUP Kielce środkami pochodzącymi z funduszy strukturalnych oraz wywiązywania się z warunków finansowania pomocy SPO RZL w ramach Działania 1.2 „Perspektywy dla młodzieży”.

W ramach realizacji umów o dofinansowanie projektów realizowanych w ramach środków unijnych przeprowadzono audyt zewnętrzny prawidłowości wykorzystania tych środków:

- audyt środków PHARE (październik – listopad 2005r)
- audyt środków SPO RZL ( 14 grudnia – 29 grudnia 2005)

Kontrole nie wykazały znaczących nieprawidłowości i uchybień w funkcjonowaniu Urzędu jak również w sposobie realizacji jego ustawowych zadań.

## **Organizacja**

W 2005 r. w Powiatowym Urzędzie Pracy wprowadzono zmiany do regulaminu organizacyjnego, który dostosował zadania realizowane przez poszczególne wydziały wynikające z Ustawy o promocji zatrudnienia i instytucjach rynku pracy. Wprowadzono zmiany do Regulaminu Wynagradzania Pracowników zgodnie z obowiązującymi przepisami.

Opracowano Księgę Procedur urzędu pracy w celu prawidłowej obsługi projektów finansowanych z Unii Europejskiej.

Opracowano Regulamin Kontroli Wewnętrznej oraz Regulamin Postępowania o Udzielenie Zamówień Publicznych.

Opracowano i wprowadzono Instrukcję kancelaryjną, Rzeczowy Wykaz Akt, Instrukcję o organizacji i zakresie działania archiwum zakładowego oraz Instrukcję zarządzania zintegrowanym systemem informatycznym.

Dostosowano do obowiązujących przepisów instrukcję w sprawie gospodarki kasowej PUP oraz instrukcję w sprawie ewidencji i kontroli druków ścisłego zarachowania.

#### **IV. Podsumowanie.**

PUP Kielce prawidłowo wywiązał się z postawionych zadań pomimo trudnej sytuacji społeczno-gospodarczej kraju i obszaru w którym działa. Opinię tę podzieliła także Powiatowa Rada Zatrudnienia w swojej Uchwale Nr I/2/2006 z dnia 27 lutego 2006 roku.

Dostosowano działania Urzędu do wymogów nowych regulacji prawnych i finansowych. Urzędy pracy na bazie doświadczeń roku 2004 w pełni korzystają z Funduszy Strukturalnych aktywizując lokalny rynek pracy. Jest to dowodem opanowania wielu umiejętności związanych ze stosowaniem programów Unijnych i z pozyskiwaniem dodatkowych środków.

Programy aktywizacji osób bezrobotnych opracowane w Urzędzie odpowiadały aktualnym potrzebom społecznym. Dotyczyły głównie największych grup ryzyka społecznego: ludzi młodych, długotrwale bezrobotnych, powyżej 50 roku życia oraz osób niepełnosprawnych.

Analizując wszystkie aktywne formy pod kątem zatrudnienia po zakończonym okresie subsydiowania lub szkolenia stwierdzić należy, że najbardziej efektywne są:

- prace interwencyjne - 45%
- staże - 40%
- szkolenia - 15,7%

PUP współpracował z wieloma Partnerami, w tym z instytucjami pozarządowymi w zakresie promocji zatrudnienia, aktywizacji rynku pracy, rozwoju przedsiębiorczości czy w pozyskiwaniu środków unijnych.

Urząd wspomagał w powstaniu i wspierał w działalności wiele instytucji, między innymi Gminne Centra Informacji, Centrum Integracji Europejskiej czy Centrum Integracji Społecznej.

Powiatowy Urząd Pracy przedstawiał problemy rynku pracy i sposoby ich rozstrzygnięcia na forum: Krajowego Związku Bezrobotnych, Ministerstwa Pracy i Polityki Społecznej, Związku Powiatów Polskich i w mediach.

W 2005 roku pracownicy Urzędu regularnie i systematycznie podnosili kwalifikacje zawodowe na kursach i szkoleniach organizowanych przez wyspecjalizowane instytucje szkoleniowe.

Częściowo ustabilizowano stan zatrudnienia w urzędzie po przeprowadzonym naborze na wolne stanowiska urzędnicze. Zaktualizowano wewnętrzny porządek prawny w urzędzie przy pomocy zarządzeń, regulaminów i instrukcji.

Doposażono stanowiska pracy w bardziej wydajny sprzęt oraz zainstalowano urządzenia usprawniające pracę urzędu.

Rok 2006 z pewnością również nie będzie należał do łatwych w obszarze realizacji polityki rynku pracy.

*Opracowano w Powiatowym Urzędzie Pracy w Kielcach*



## **ROZDZIAŁ II**

# **INFORMACJA O AKTUALNEJ SYTUACJI NA RYNKU PRACY**

Kielce, marzec 2006 roku

## **Informacja o aktualnej sytuacji na rynku pracy**

Powiatowy Urząd Pracy w Kielcach realizuje zadania własne powiatu kieleckiego oraz zadania miasta Kielce przyjęte uchwałą Rady Powiatu w Kielcach z dnia 31 marca 2004 roku. Szczegółowy zakres działań określa ustawa z dnia 20 kwietnia 2004 roku o promocji zatrudnienia

i instytucjach rynku pracy (Dz. U. 2004 r. Nr 99 poz. 1001, z późniejszymi zmianami).

Powiatowy Urząd Pracy w Kielcach obsługuje 19 gmin powiatu kieleckiego oraz miasto Kielce i jest jednym z największych Urzędów Pracy w Polsce. W ośmiu gminach powiatu: Chmielnik, Łopuszno, Nowa Słupia, Łagów, Raków, Mniów, Chęciny i Bodzentyn działają

punkty obsługi klienta. PUP Kielce współdziała z powołanymi w ośmiu gminach powiatu Gminnymi Centrami Informacji.

Skuteczne aktywizowanie lokalnego rynku pracy, promocja zatrudnienia oraz przeciwdziałanie

i łagodzenie skutków bezrobocia wymaga kompleksowej współpracy wielu partnerów.

Ustawa dopuszcza możliwość świadczenia tychże usług przez firmy prywatne, natomiast to na Urzędach spoczywa obowiązek ich koordynacji. Dotyczy to zarówno pośrednictwa pracy, szeroko rozumianej działalności doradczej i szkoleniowej pobudzającej i wspomagającej indywidualną

aktywność

i przedsiębiorczość, jak i programów subsydiowanego zatrudnienia dających realną szansę podjęcia pracy.

### **1. Poziom i stopa bezrobocia**

Analiza liczby osób bezrobotnych w obszarze działania PUP Kielce w 2005 roku wskazywała, iż z wyjątkiem sierpnia (wzrost w stosunku do lipca o 0,54%), listopada (wzrost w stosunku do października o 2,47%) oraz grudnia (wzrost w stosunku do listopada o 1,91%) następował stały spadek bezrobocia. W styczniu 2006 roku w porównaniu z grudniem 2005 nastąpił wzrost liczby zarejestrowanych osób bezrobotnych o 2,8%, natomiast w lutym odnotowano niewielki, bo wynoszący 131 osób spadek. W końcu lutego 2006 roku w porównaniu do stanu na koniec 2005 roku liczba osób bezrobotnych była wyższa o 913 osób, tj. o 2,57%.



Liczba bezrobotnych zarejestrowanych w PUP Kielce na dzień 28.02.2006 roku wynosiła 36.400 osób, w tym:

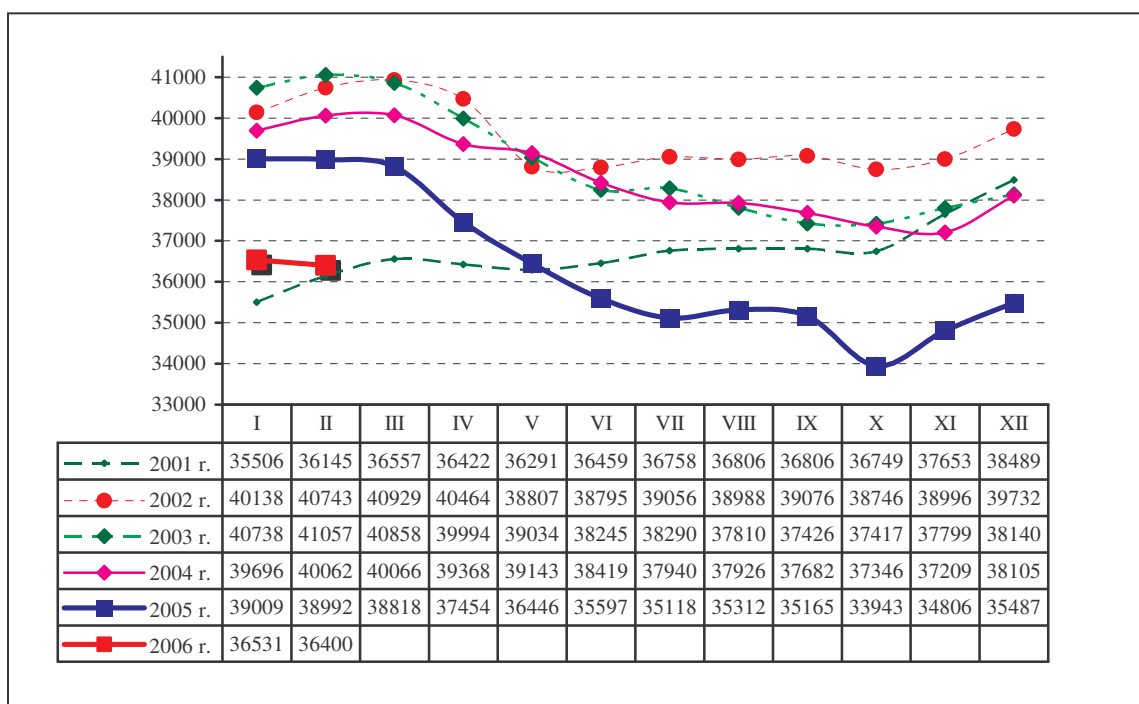
- w powiecie kieleckim - 20.804 osoby, (57,15 % ogółu PUP),
- w mieście Kielce -15.596 osób, (42,85% ogółu PUP),
- 18.243 bezrobotne kobiety, (51,54 % ogółu PUP),
  - w powiecie kieleckim - 10.331 kobiet, (49,65 % w stosunku do liczby osób bezrobotnych z obszaru powiatu kieleckiego),
  - w mieście Kielce - 7.912 kobiet, (50,73 % w stosunku do liczby osób bezrobotnych z obszaru Kielc),
- 19.411 - bezrobotnych zamieszkałych na wsi, (53,32 % ogółu PUP),
- 7.888 - bezrobotnych do 25 roku życia, (21,67 % ogółu PUP),
  - w powiecie kieleckim – 5.182 osoby, (24,90 % w stosunku do liczby osób bezrobotnych z obszaru powiatu kieleckiego),
  - w mieście Kielce – 2.706 osób, (17,35 % w stosunku do liczby osób bezrobotnych z obszaru Kielc),
- 5.632 bezrobotnych powyżej 50 roku życia, (15,47 % ogółu PUP),
  - w powiecie kieleckim – 2.575 osób, (12,37 % w stosunku do

- w mieście Kielce – 3.057 osób,  
do
  - w powiecie kieleckim – 14.503 osoby,  
do
  - w mieście Kielce – 10.051 osób,  
do
  - w powiecie kieleckim – 1.972 osoby,  
do
  - w mieście Kielce – 1.650 osób,  
do
  - w powiecie kieleckim - 315 osób,
- liczby osób  
bezrobotnych  
z obszaru powiatu  
kieleckiego),  
(19,60 % w stosunku
- liczby osób  
bezrobotnych  
z obszaru Kielc),  
(67,45 % ogółu PUP),  
(69,71 % w stosunku
- liczby osób  
bezrobotnych  
z obszaru powiatu  
kieleckiego),  
(64,44 % w stosunku
- liczby osób  
bezrobotnych  
z obszaru Kielc),  
(9,95 % ogółu PUP),  
(9,47 % w stosunku do  
liczby osób  
bezrobotnych  
z obszaru powiatu  
kieleckiego),  
(10,57 % w stosunku
- liczby osób  
bezrobotnych  
z obszaru Kielc),  
(2,59 % ogółu PUP),  
(1,51 % w stosunku do

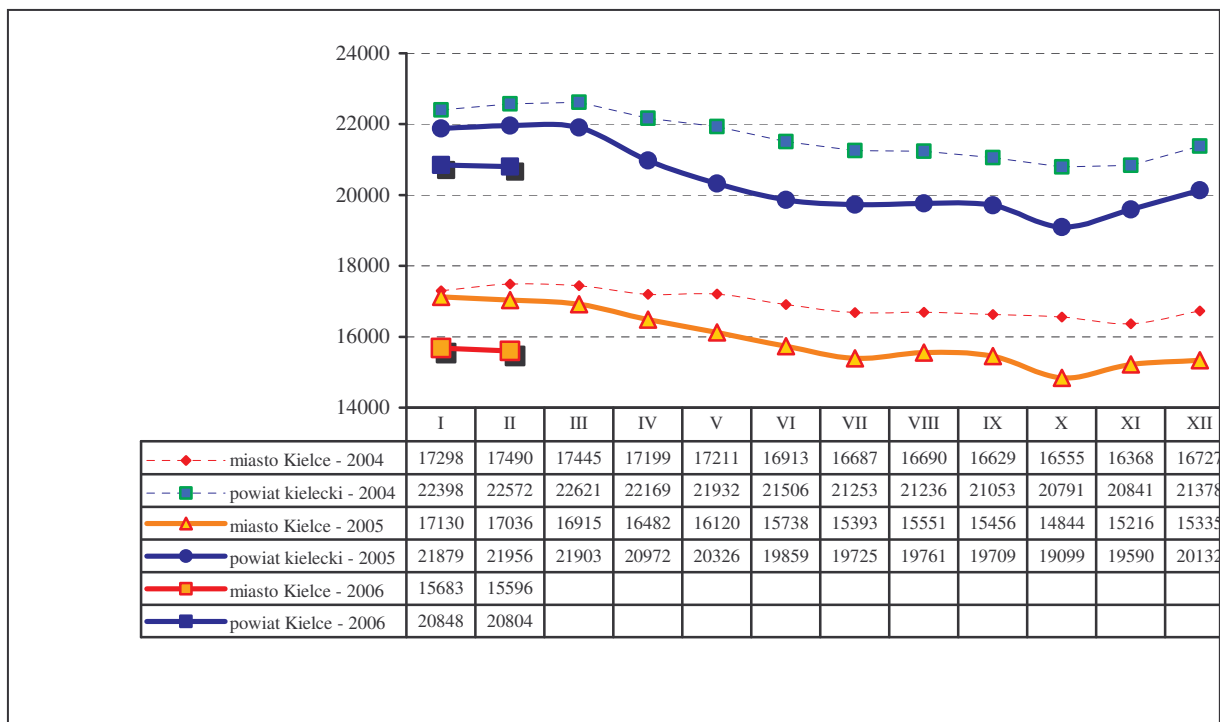
- liczby osób bezrobotnych z obszaru powiatu kieleckiego), (4,03 % w stosunku do liczby osób bezrobotnych z obszaru Kielc).
- w mieście Kielce - 629 osób.

Porównując stan na koniec lutego 2006 roku w stosunku do analogicznych miesięcy lat ubiegłych liczba osób bezrobotnych była niższa o: 10,65% w stosunku do 2002 roku, 11,34% do 2003 roku, 9,14% do 2004 roku oraz 6,64% do 2005 roku.

Wykres 1. Liczba osób bezrobotnych zarejestrowanych w PUP Kielce w okresie od stycznia 2001 do lutego 2006 roku.

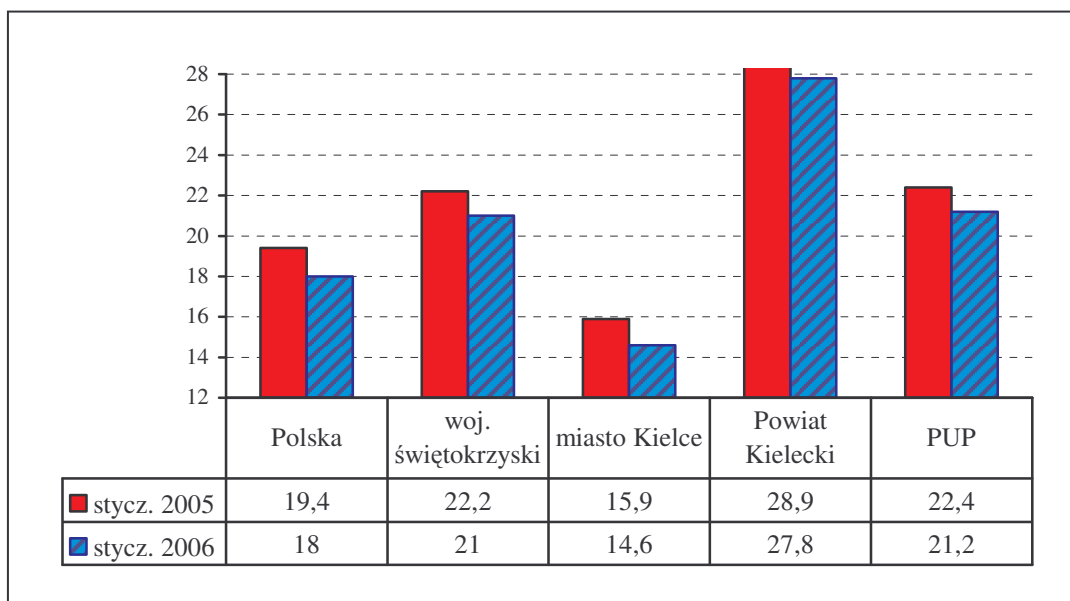


Wykres 2. Liczba osób bezrobotnych w powiecie kieleckim i mieście Kielce.



Liczba osób bezrobotnych w powiecie kieleckim w lutym 2006 roku wynosiła 20.804 i była niższa w porównaniu do lutego 2005 roku o 1.152 osoby (5,24%), natomiast w mieście Kielce wynosiła 15.596 osób i była niższa o 1.440 osób (8,45%). Ogółem dla PUP Kielce spadek wyniósł 2.592 osoby, tj. 6,46%.

Wykres 3. Stopa bezrobocia w styczniu 2005 i 2006 roku.



Wysokość stopy bezrobocia w styczniu 2006 roku w porównaniu do stanu na koniec stycznia 2005 roku była niższa w Powiecie Kielceckim o 1,1% a w mieście Kielce o 1,3%. Średnio dla obszaru działania PUP Kielce wysokość stopy bezrobocia zmniejszyła się o 1,2%.

Wysokość stopy bezrobocia ma wpływ na ustalenie okresu pobierania zasiłku przez osoby bezrobotne wynoszącego aktualnie 6 miesięcy zarówno przez mieszkańców Powiatu Kieleckiego jak i miasta Kielce. Spowodowane jest to tym, że wskaźnik stopy bezrobocia obliczany jest dla całego Urzędu i nie przekracza 125% średniej krajowej.

## **2. Zmiany w wysokości bezrobocia i podjęcia pracy w 2005 i pierwszych dwóch miesiącach 2006 roku**

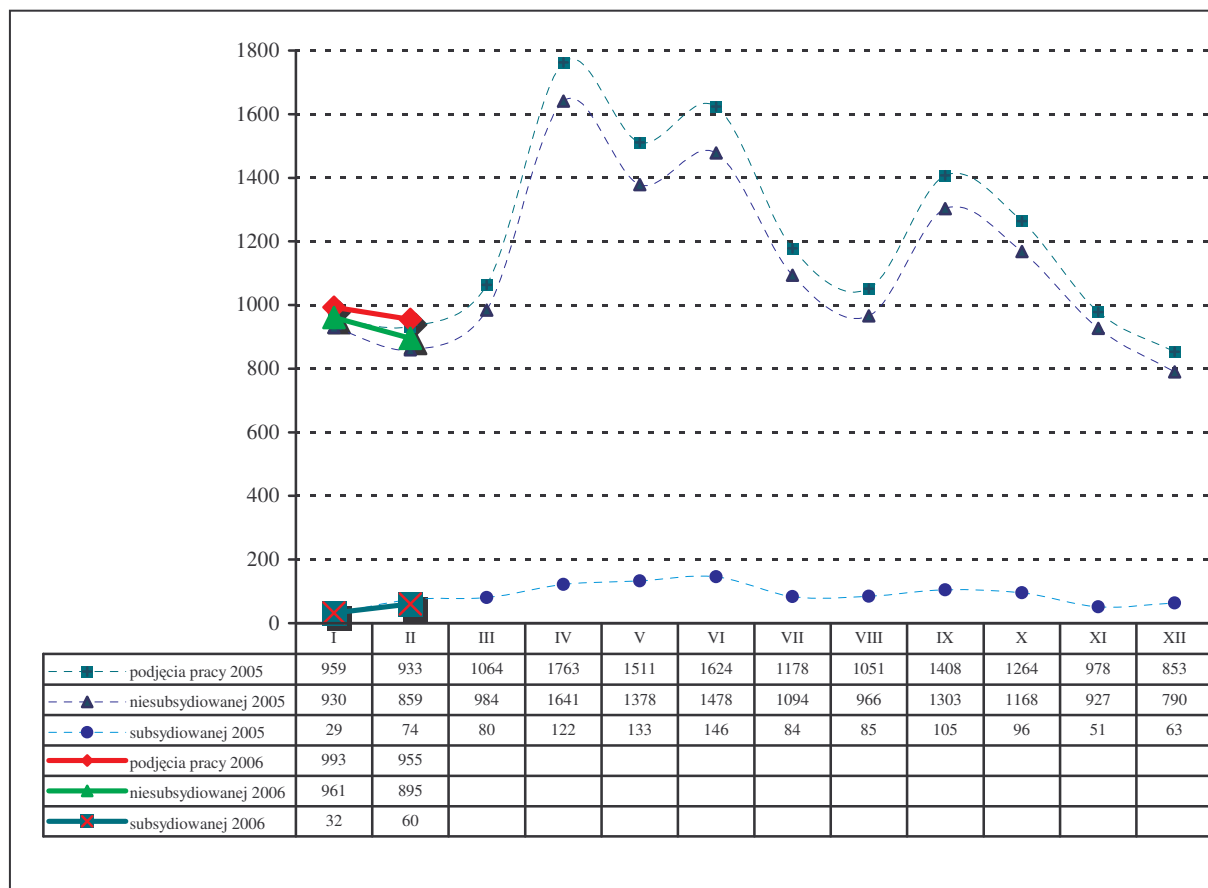
W 2005 roku zarejestrowano 32.516 osób bezrobotnych, to znaczy o 1.111 osób więcej w porównaniu do 2004 roku (2004 rok – zarejestrowano 31.405 osób). Natomiast w pierwszych dwóch miesiącach 2006 roku zarejestrowano 5.386 osób bezrobotnych, to znaczy o 288 osób więcej w porównaniu do analogicznego okresu 2005 roku (styczeń, luty 2005 rok – zarejestrowano 5.098 osób).

W 2005 roku wyrejestrowano z ewidencji Urzędu 35.143 osoby, tj. o 3.694 osoby więcej niż w okresie 2004 roku ( 2004 rok – 31.440 osób), natomiast w pierwszych dwóch miesiącach 2006 roku wyrejestrowano 4.473 osoby, tj. o 262 osoby więcej niż w analogicznym okresie 2005 roku (styczeń, luty 2005 roku - 4.211 osób) w tym:

- podjęciem pracy – 14.586 osób (w 2004 roku - 14.940 osób),  
- styczeń, luty 2006 roku - 1.948 osób (pierwsze 2 miesiące 2005 roku – 1.892 osoby),
- podjęciem pracy niesubsydiowanej – 13.518 osób (w 2004 roku - 13.718 osób),  
- styczeń, luty 2006 roku - 1.856 osób (pierwsze 2 miesiące 2005 roku – 1.798 osób),
- podjęciem pracy subsydiowanej – 1.068 osób (w 2004 roku - 1.232 osoby).  
- styczeń, luty 2006 roku - 92 osoby (pierwsze 2 miesiące 2005 roku - 103 osoby).

Różnica między odpływem i napływem w PUP Kielce w 2005 roku wyniosła 2.618 osób.

Wykres 4. Podjęcia pracy osób bezrobotnych zarejestrowanych w PUP Kielce (rok 2005 – luty 2006).



### 3. Podstawowe kategorie osób bezrobotnych

#### 3.1. Bezrobotne kobiety i mężczyźni

Na koniec lutego 2006 roku zarejestrowanych było: 18.243 kobiety i 18.157 mężczyzn udział ich wynosił odpowiednio: 50,11% i 49,88% - (w lutym 2005r. - 18.902 kobiety - 48,47% i 20.090 mężczyzn – 51,52%). Liczba zarejestrowanych bezrobotnych kobiet w porównaniu do lutego 2005 roku była niższa o 659 osób a mężczyzn o 1.933.

### **3.2. Osoby niepełnosprawne**

Na koniec lutego 2006 roku w rejestrach PUP Kielce pozostawały zarejestrowane 944 osoby bezrobotne niepełnosprawne ( o 15 osób więcej niż w lutym 2005 roku). Stanowiły one 2,59% ogółu osób bezrobotnych.

### **3.3. Osoby do 25 roku życia**

W lutym 2006 roku w rejestrach PUP Kielce pozostawało zarejestrowanych 7.888 osób bezrobotnych do 25 roku życia ( o 491 osób mniej niż w lutym 2005 roku). Stanowiły one 21,67% ogółu osób bezrobotnych.

### **3.4. Osoby które ukończyły szkołę wyższą do 27 roku życia**

Według stanu na 28 lutego 2006 roku w PUP Kielce zarejestrowanych było 586 osób bezrobotnych które ukończyły szkołę wyższą do 27 roku życia (o 1 osobę więcej niż w lutym 2005 roku). Stanowiły one 1,60% ogółu osób bezrobotnych.

### **3.5. Osoby powyżej 50 roku życia**

Na koniec lutego 2006 roku w PUP Kielce pozostawały zarejestrowane 5.632 osoby bezrobotne powyżej 50 roku życia (o 322 osoby mniej niż w lutym 2005 roku). Stanowiły one 15,47% ogółu osób bezrobotnych.

### **3.6. Osoby długotrwale bezrobotne**

W lutym 2006 roku w rejestrach Urzędu zarejestrowane były 24.554 osoby długotrwale bezrobotne (o 1.746 osób mniej niż w lutym 2005 roku). Stanowiły one 67,45% ogółu osób bezrobotnych.

### **3.5. Osoby samotnie wychowujące co najmniej jedno dziecko do 7 roku życia**

Według stanu na 28 lutego 2006 roku w rejestrach PUP pozostawało zarejestrowanych 616 osób bezrobotnych samotnie wychowujących co najmniej jedno dziecko do 7 roku życia (o 1 osobę mniej niż w lutym 2005 roku). Stanowiły one 1,69% ogółu osób bezrobotnych.

### **3.5. Osoby bez kwalifikacji zawodowych**

Na koniec lutego 2006 roku w rejestrach PUP Kielce zarejestrowanych było 8.500 osób bez kwalifikacji zawodowych. Stanowiły one 23,35% ogółu osób bezrobotnych.

## **4. Bezrobotni według wieku, poziomu wykształcenia, stażu pracy i czasu pozostawania bez pracy**

### **4.1. Według wieku**

Dane dotyczące struktury osób bezrobotnych według wieku, poziomu wykształcenia, stażu pracy i czasu pozostawania bez pracy pochodzą z kwartalnego Załącznika 1 do Sprawozdania MPiPS-01 (stan na 31.12.2005 roku).

Wśród osób zarejestrowanych w PUP Kielce bez pracy najczęściej pozostają ludzie młodzi.

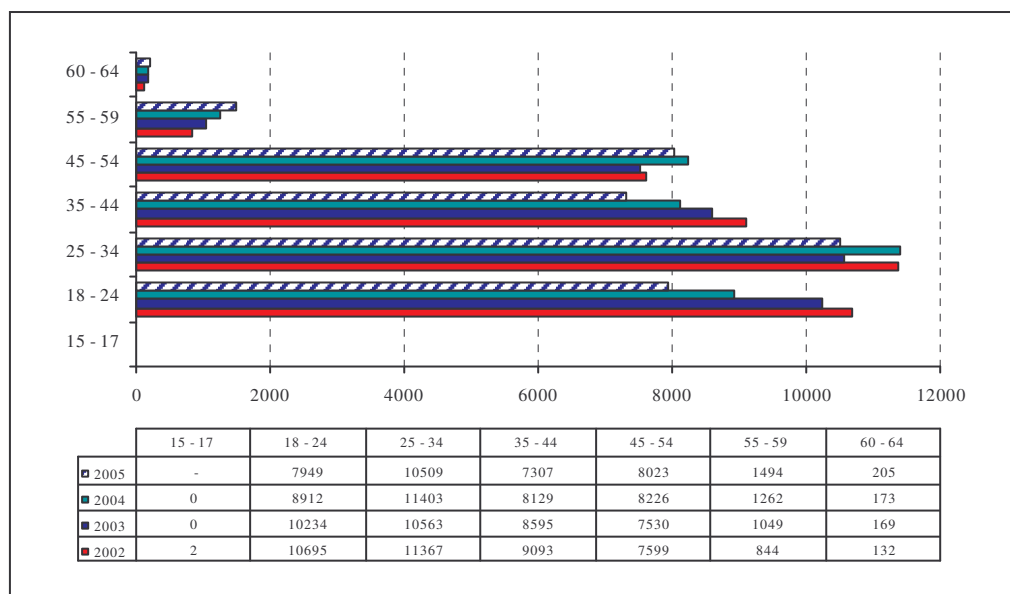
W końcu grudnia 2005 roku zarejestrowanych było 10.509 osób bezrobotnych w wieku 25 - 34 lata, tj. 29,61% ogółu (2004r. - 11.403, tj. 29,92%).

Kolejna grupa to bezrobotni w wieku 18 - 24 lata – 7.949 osób, udział tej grupy wyniósł 22,39% (2004r. - 10.234, tj. 26,8%).

Łącznie osoby w wieku 18 - 34 lata stanowiły 52,0% ogółu osób bezrobotnych (2004 - 54,5%).

*Wykres 5. Bezrobotni według wieku.*





Udział bezrobotnych w pozostałych grupach wiekowych:

- 35-44 lata – 7.307 osób, tj. 20,59% (2004 rok - 8.129 osób, tj. 21,33%),
- 45-54 lata – 8.023 osoby, tj. 22,60% (2004 rok - 8.226 osób, tj. 21,58%),
- 55-59 lat – 1.494 osoby, tj. 4,20% (2004 rok - 1.262 osoby, tj. 3,31%),
- 60-64 lata – 205 osób, tj. 0,57% (2004 rok - 173 osoby, tj. 0,45%).

Tabela 1. Struktura wieku wśród osób zarejestrowanych w PUP Kielce - stan na 31.12.2005 roku.

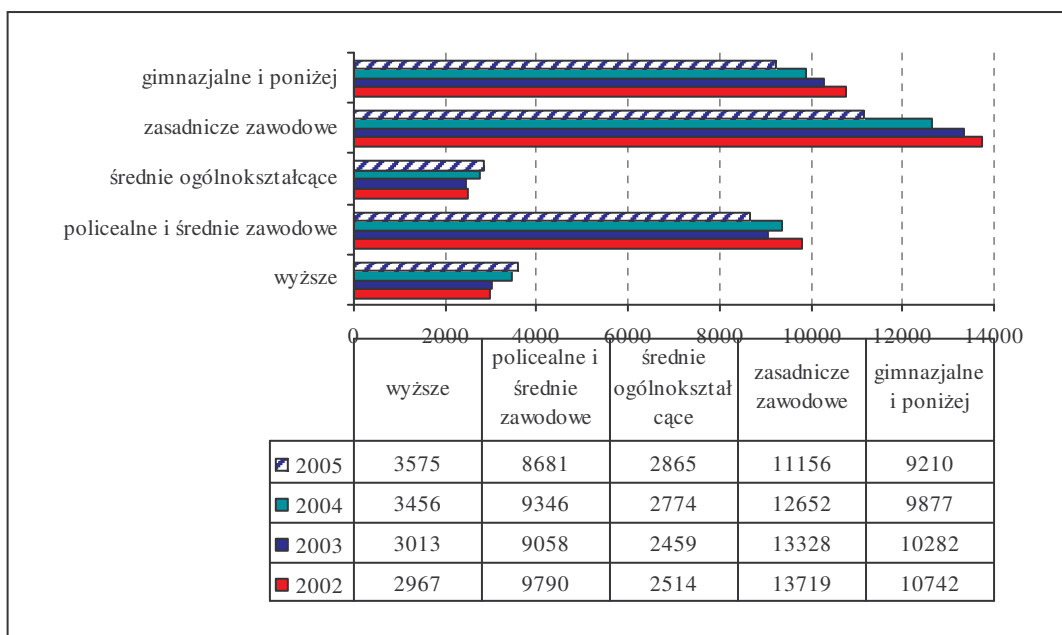
wiek	powiat kielecki		miasto Kielce	
	ogółem	w tym kobiety	ogółem	w tym kobiety
18-24	2.754	1.465	5.195	2.746
25-34	4.440	2.510	6.069	3.580
35-44	3.078	1.605	4.229	2.183
45-54	4.135	2.103	3.888	1.683
55-59	828	258	666	158
60-64	120	-	85	-

Wśród osób bezrobotnych zarejestrowanych w Urzędzie zdecydowaną przewagę stanowili ludzie młodzi w wieku mobilnym (18-44 lata): w powiecie kieleckim ich liczba na dzień 31.12.2005 roku wynosiła 15.493 osoby, co stanowiło 76,95% (2004r. - 16.879 osoby, tj. 78,95%), w mieście Kielce – 10.272 osoby co stanowiło 66,89% (2004 - 11.565, tj. 69,13%).

## 4.2. Według poziomu wykształcenia.

Przyjmując za kryterium poziom wykształcenia, najczęściej osób bezrobotnych posiadało wykształcenie zasadnicze zawodowe – 11.156, tj. 31,43% ogółu (2004r. - 12.652, tj. 33,2%) oraz gimnazjalne i poniżej – 9.210 osób, tj. 25,95% (2004r. - 9.877 osób, tj. 33,2%). Łącznie te dwie grupy stanowiły – 57,38% ogółu bezrobotnych (2004r. - 59,1%).

Wykres 6. Bezrobotni według poziomu wykształcenia.

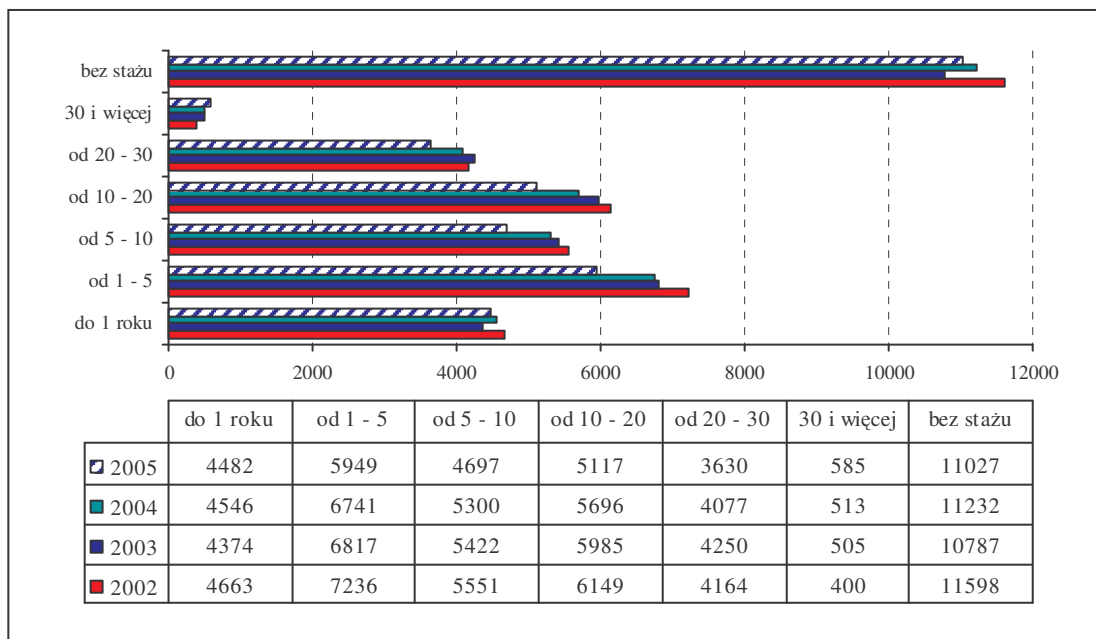


- Świadectwo ukończenia szkół policealnych i średnich zawodowych posiadało 8.681 osób,  
tj. 24,46% ogółu zarejestrowanych (2004r. - 9.346 osób, tj. 24,52%),
- średnich ogólnokształcących – 2.865 osób, tj. 8,07% ogółu zarejestrowanych (2004r. - 2.774 osoby, tj. 7,27%),
- dyplomem ukończenia studiów wyższych legitymowało się 3.575 osób, tj. 10,07% ogółu zarejestrowanych (2004r. - 3.456 osób, tj. 9,06%).

## 4.3. Według stażu pracy

Najliczniejszą grupę spośród zarejestrowanych osób bezrobotnych stanowiły osoby bez stażu pracy – 11.027 co stanowiło 31,07% ogółu zarejestrowanych w PUP (2004r. - 11.232 osoby, tj. 29,47%).

Wykres 7. Bezrobotni według stażu pracy.

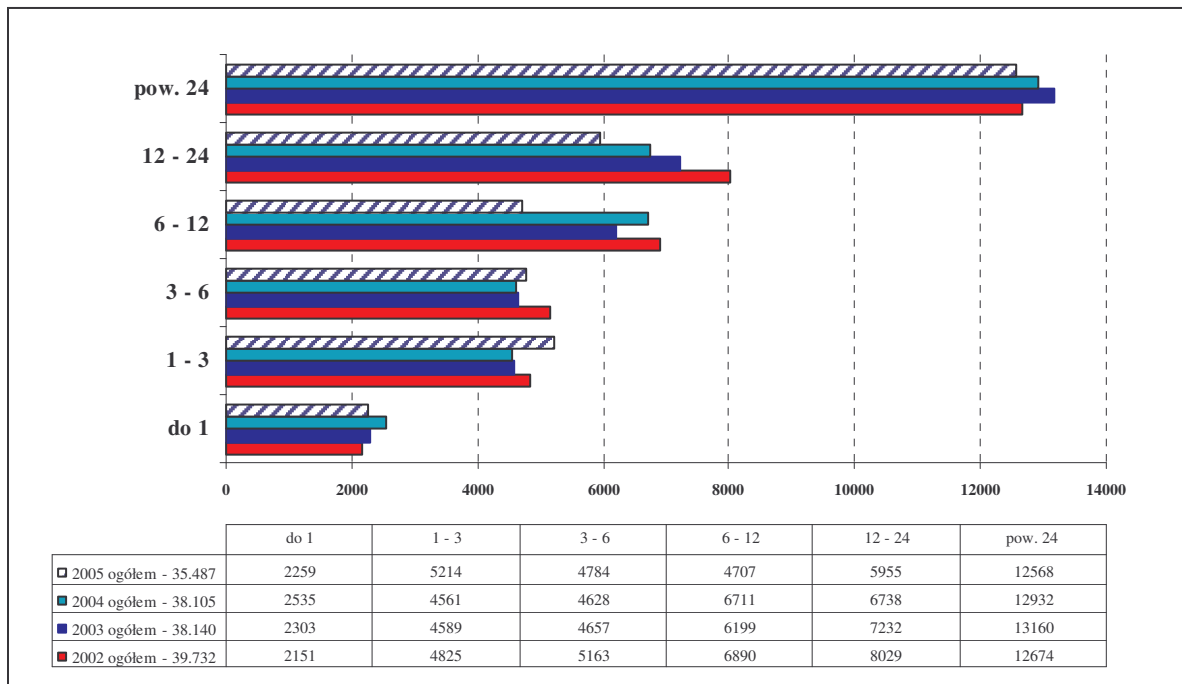


Spośród osób bezrobotnych, najczęściej posiadało niewielki staż pracy to znaczy: od 1 do 5 lat – 5.949 osób, co stanowiło 16,76% (2004r. - 6.741 osób, tj. 17,69%), bardzo krótko do 1 roku pracowały 4.482, tj. 12,62% (2004r. - 4.546 osób tj. 11,93%), natomiast od 5 do 10 lat – 4.697 osób, co stanowiło 13,23% ogółu bezrobotnych (2004r. - 5.300 osób, tj. 13,9%). Kolejne grupy, to bezrobotni legitymujący się długim stażem pracy : od 10 do 20 lat – 5.117 osób co stanowiło 14,41% (2004r. - 5.696 osób, tj. 14,94%), od 20 do 30 lat – 3.630 osób, tj. 10,22% (2004r. - 4.077 osób tj. 10,69%) oraz 30 lat i więcej – 585 osób co stanowiło 1,64% (2004r. - 513 osób, tj. 1,34%).

#### 4.4. Według czasu pozostawania bez pracy

Biorąc pod uwagę czas pozostawania bez pracy, najliczniejszą grupę spośród zarejestrowanych bezrobotnych w PUP stanowiły osoby długotrwale bezrobotne (powyżej 12 miesięcy) – 18.523 osoby stanowiły one 52,19% ogółu zarejestrowanych (2004r. - 19.670, tj. 51,56%).

Wykres 8. Bezrobotni według czasu pozostawania bez pracy.



Znaczący udział stanowiły także osoby bezrobotne pozostające bez pracy od 6 do 12 miesięcy – 4.707 osób, tj. 13,26% (2004r. - 6.711 osób, tj. 17,61%). Od 1 do 3 miesięcy oczekiwało na pracę 5.214 osób, co stanowiło 14,69% (2004r. - 4.561 osób, tj. 11,96%), od 3 do 6 miesięcy – 4.784 osoby, tj. 13,48% ogółu (2004r. - 4.628 osób, tj. 12,14%). Najmniej osób pozostawało bez pracy do 1 miesiąca - 2.259 osób, co stanowiło 6,36% (2004r. 2.535 osób, tj. 6,65%).

## 5. Liczba osób bezrobotnych w gminach powiatu kieleckiego i mieście Kielce zarejestrowanych w PUP w Kielcach

Tabela 2. Liczba osób bezrobotnych w gminach powiatu kieleckiego i mieście Kielce w okresie 28.02.2005 - 28.02.2006 roku.

wyszczególnienie	28.02.2005	28.02.2006	spadek/wzrost w osobach	spadek/wzrost w %
Bieliny	1.089	1.028	spadek-61 osób	spadek -5,60%
Bodzentyń	1.171	1.111	spadek -60 osób	spadek -5,12%
Chęciny	1.626	1.521	spadek -105 osób	spadek -6,45%
Chmielnik	1.328	1.264	spadek -64 osoby	spadek -4,81%
Daleszyce	1.761	1.713	spadek -48 osób	spadek -2,72%
Górno	1.483	1.395	spadek -88 osób	spadek -5,93%
Łągów	694	683	spadek -11 osób	spadek -1,58%
Łopuszno	1.119	1.061	spadek -58 osób	spadek -5,18%
Masłów	871	840	spadek -31 osób	spadek -3,55%
Miedziana Góra	1.052	1.009	spadek -43 osoby	spadek -4,08%
Mniów	1.605	1.509	spadek -96 osób	spadek -5,98%
Morawica	1.112	1.033	spadek -79 osób	spadek -7,10%
Nowa Słupia	1.284	1.195	spadek -89 osób	spadek -6,93%
Piekoszów	1.617	1.558	spadek -59 osób	spadek -3,64%
Pierzchnica	466	468	wzrost-2 osoby	wzrost-0,42%
Raków	674	663	spadek -11 osób	spadek -1,63%
Sitkówka-Nowiny	684	630	spadek -54 osoby	spadek -7,89%
Strawczyn	1.033	939	spadek -94 osoby	spadek -9,09%
Zagnańsk	1.287	1.184	spadek -103 osoby	spadek -8,00%
<b>Powiat kielecki</b>	<b>21.956</b>	<b>20.804</b>	<b>spadek -1.152 osoby</b>	<b>spadek -5,24%</b>
<b>Miasto Kielce</b>	<b>17.036</b>	<b>15.596</b>	<b>spadek -1.440 osób</b>	<b>spadek -8,45%</b>
<b>PUP Kielce</b>	<b>38.992</b>	<b>36.400</b>	<b>spadek -2.592 osoby</b>	<b>spadek -6,64%</b>

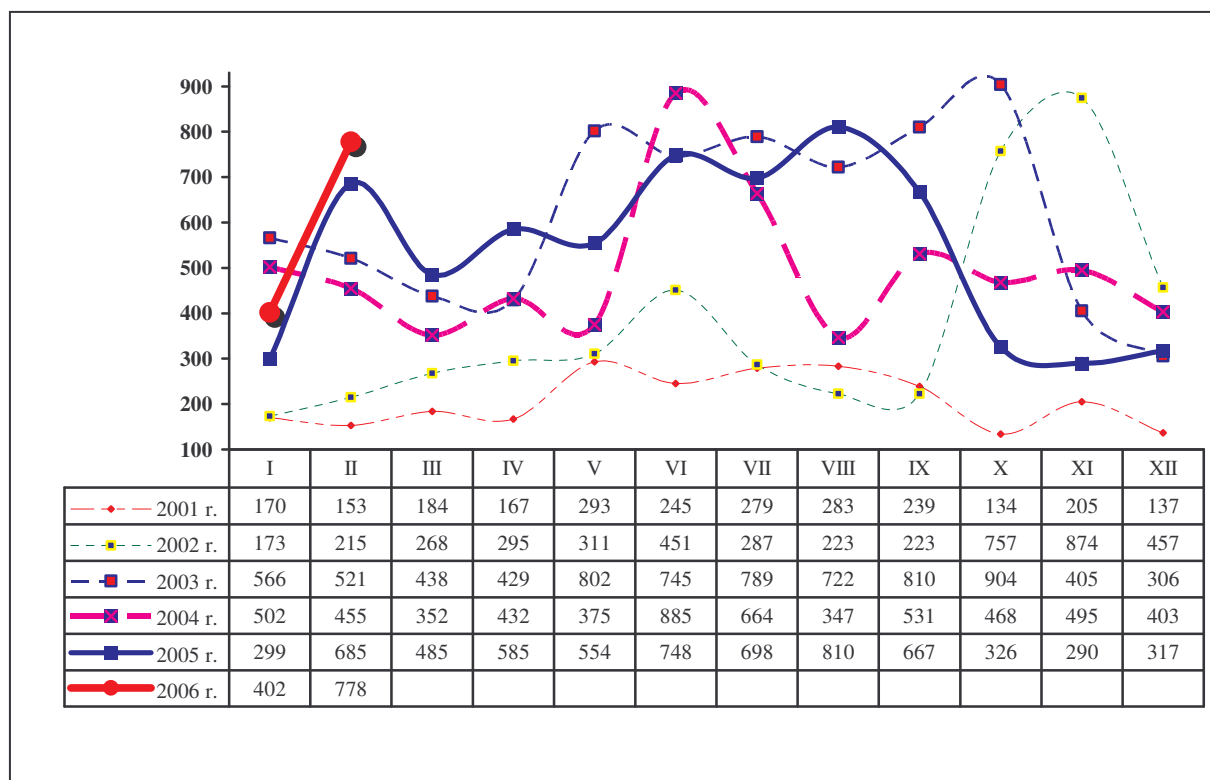
Jak przedstawia powyższa tabela, w powiecie kieleckim liczba osób bezrobotnych zmniejszyła się z 21.956 (28.02.2005) do 20.804 osób (28.02.2006) to jest o 1.152 osób (5,24%), natomiast w Kielcach z 17.036 (28.02.2005) do 15.596 (28.02.2006) – o 1.440 osób (8,45%). Największy spadek bezrobocia można zaobserwować w gminach: Strawczyn, Zagnańsk, Sitkówka-Nowiny, Morawica, Nowa Słupia, Chęciny, Mniów, Górno, Bieliny, Łopuszno oraz Bodzentyń. Szczegółowe zestawienie różnic w liczbie osób bezrobotnych przedstawia powyższa tabela.

## 6. Przeciwdziałanie skutkom bezrobocia

### 6.1. Oferty pracy

W 2005 roku PUP w Kielcach dysponował 6.646 zgłoszonymi i pozyskanymi ofertami pracy, w tym 61,85% stanowiły zgłoszone z obszaru miasta Kielc. Rok 2005 nie należał w tym względzie do rekordowych. Porównując analogiczny okres 2003 roku nastąpił spadek o 15,05%, natomiast w stosunku do 2004 roku nastąpił wzrost o 8,58%, do 2002 roku o 29,85% i do 2001 roku o 61,49%. Natomiast w pierwszych dwóch miesiącach 2006 roku PUP w Kielcach dysponował 1.180 zgłoszonymi i pozyskanymi ofertami pracy. Porównując analogiczny okres 2003 roku nastąpił wzrost o 8,55%, 2004 o 23,30% oraz 2005 roku o 19,91%. Liczbę ofert pracy będących w dyspozycji Urzędu w poszczególnych miesiącach obrazuje poniższy wykres.

Wykres 9. Oferty pracy zgłoszone i pozyskane w PUP Kielce w latach 2001- 28.02.2006.



W 2005 roku najwięcej zrealizowanych ofert pracy będących w dyspozycji PUP Kielce dotyczyło następujących zawodów: pracownik biurowy (995), sprzedawca (636), robotnik gospodarczy (329), robotnik budowlany (221), ekonomista (186), pracownik administracyjny (165), robotnik pomocniczy w przetwórstwie spożywcym (150), magazynier (140), kucharz (127), specjalista do spraw marketingu i handlu (105), samodzielny księgowy (102), sortowacz (88), sekretarka (80), przedstawiciel handlowy (69), pracownik ochrony mienia i osób (65), kelner (63), ślusarz (61), sprzątaczką (61), technik informatyk (56) oraz technik mechanik (54).

## 6.2. Oferty pracy EURES

W PUP Kielce po wstąpieniu Polski do Unii Europejskiej świadczone są usługi międzynarodowego pośrednictwa pracy w systemie EURES.

Do podstawowych zadań powiatowego asystenta EURES należy:

- udzielanie informacji o usługach EURES (w 2005 roku zostało poinformowanych około 2500 osób zainteresowanych podjęciem pracy w krajach Europejskiego Obszaru Gospodarczego),
- informowanie osób bezrobotnych i poszukujących pracy o warunkach życia i pracy w krajach EOG,
- współpraca z doradcą i asystentem EURES z Wojewódzkiego Urzędu Pracy w zakresie realizowania ofert pracy, wstępna selekcja kandydatów oraz przekazywanie podań o pracę w ramach prowadzonej rekrutacji do pracy w krajach EOG (226 osób),
- prowadzenie rejestru osób zainteresowanych podjęciem pracy za granicą (440 kwestionariuszy),
- informowanie o ofertach pracy za granicą zgłaszanych przez agencje pośrednictwa upoważnione do zagranicznego pośrednictwa pracy. PUP Kielce współpracuje z 37 agencjami zatrudnienia, między innymi z: International Training Centre z Krakowa, Grafion Recruitment z Warszawy, Omega Workforce z Warszawy, Delta Consulting ze Szczecina, Euro Recruitment z Gdyni, Kontakt International z Rzeszowa, Norwegian Trade Ltd. czy Centrum Doradztwa Zawodowego Progress z Cieszyna.

Od momentu wstąpienia Polski do Unii Europejskiej najwięcej ofert pracy EURES wpłynęło z:

- Wielkiej Brytanii - dotyczyły one zawodów: opiekun/ka osób starszych, pomoc pielęgniarstwa, pomoc dentystyczna, kierowca kat. C, D, E, operator sprzętu ciężkiego, mechanik autobusowy, blacharz samochodowy, pracownik ogólnobudowlany, stolarz, murarz, cieśla, tynkarz, malarz, kamieniarz, szklarz, elektryk, hydraulik, kucharz, magazynier, nauczyciele różnych specjalności, pracownicy elektrowni, pracownik obróbki metalu, fryzjer, krawiec,
- Irlandii – w zawodach: agent ubezpieczeniowy, specjalista w dziedzinie chemicznej, pracownik budowlany, cieśla, hydraulik, pracownik hotelu, kelner, cukiernik, pracownik ochrony, rzeźnik, operator produkcji, analityk kontroli jakości, operator ds. pakowania,

- Szwecji - w zawodach: lekarze różnych specjalności, asystent w firmie informatycznej, deweloper procesów sieci informatycznej, doradca techniczny usług informatycznych, inżynier ochrony sieci informatycznej,
- Islandii - w zawodach: operator sprzętu wiertniczego, elektryk, cieśla, pracownik warsztatu, pracownik konstrukcji betonowych, pracownik budowlany, koordynator ds. szkoleń, doradca ds. pracowniczych, starszy specjalista ds. BHP i ochrony środowiska;
- Niemiec - w zawodach: inżynier produkcji, dyrektor rozwoju zasobów ludzkich, nauczyciele języków obcych,
- Francji - w zawodach: spedytor,
- Norwegii - w zawodach: cieśla, spawacz,
- Włoch - w zawodach: pielęgniarz,
- Słowenii - w zawodach: lekarz (różne specjalizacje), kucharz, cukiernik, monter instalacji co,
- Litwy - w zawodach: kierowca C+E, posadzkarz,
- Estonii - w zawodach: garbarz.

Zainteresowanie podjęciem pracy w krajach UE, jak pokazują w/w dane jest dość duże. Główną barierą utrudniającą możliwość emigracji zarobkowej stanowi brak znajomości języków obcych. Wychodząc naprzeciw takim potrzebom Urząd organizuje szkolenia i kursy językowe mające na celu przygotować osoby bezrobotne w swobodnym komunikowaniu się w obszarze Unii Europejskiej.

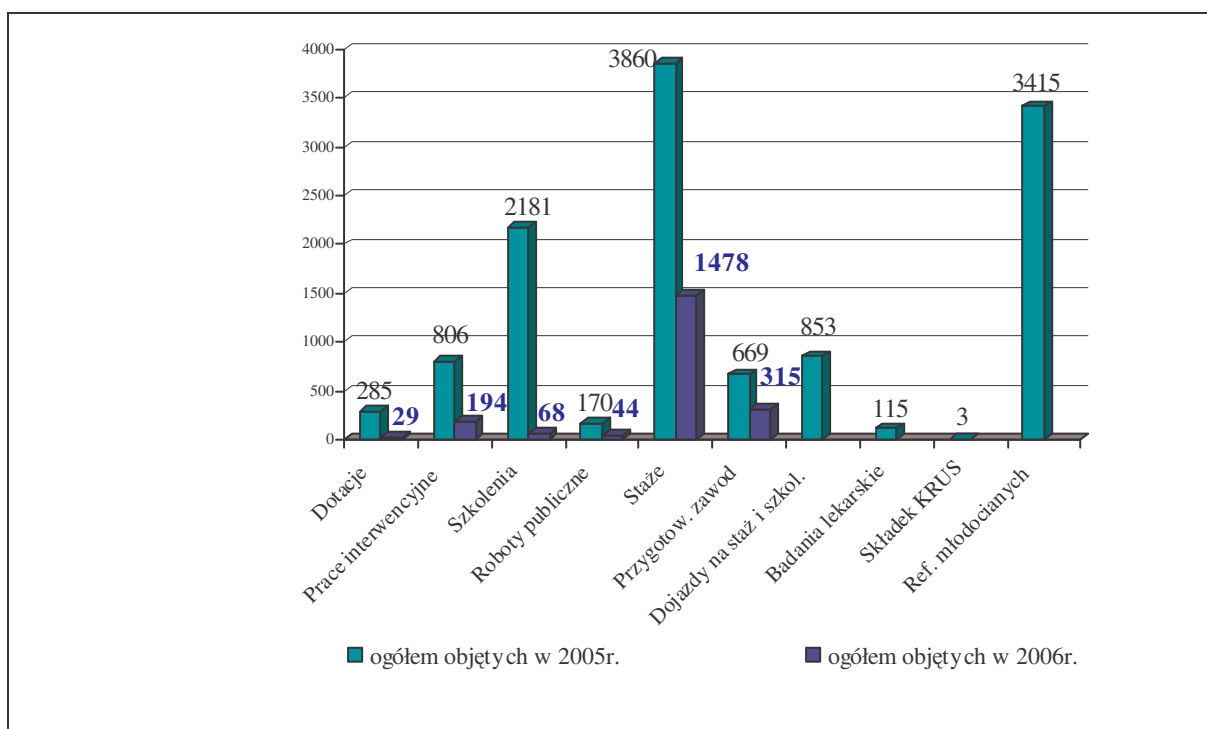
### **6.3. Aktywne formy przeciwdziałania bezrobociu**

Aktywne formy przeciwdziałania bezrobociu realizowane w PUP Kielce finansowane są z środków MPiPS - Funduszu Pracy oraz z środków pozyskanych z UE.

Aktywnymi formami przeciwdziałania bezrobociu w 2005 roku objęto 12.458 osób bezrobotnych.

*Wykres 10. Aktywne formy przeciwdziałania bezrobociu w 2005 i w pierwszych dwóch miesiącach 2006 roku .*





Aktywnymi formami w 2005 roku oraz pierwszych dwóch miesiącach 2006 roku objęto

w ramach:

- prac interwencyjnych - 806 osób, efektywność tej formy zatrudnienia wyniosła 45,8%,  
wydatkowane środki – 1.803.289,92 zł., ( pierwsze dwa miesiące 2006 roku – 194 osoby ),
- robót publicznych - 170 osób, efektywność tej formy zatrudnienia wyniosła 38,8%, wydatkowane środki – 787.543,79 zł., ( pierwsze dwa miesiące 2006 roku – 44 osoby ),
- jednorazowych dotacji na rozpoczęcie działalności gospodarczej - 285 osób oraz 48 zakładów pracy na dofinansowanie kosztów wyposażenia 101 stanowisk pracy,  
wydatkowane środki – 3.689.645,35 zł., ( pierwsze dwa miesiące 2006 roku, – 29 osób)
- szkoleń - programem objęto 2.181 osób, efektywność tej formy zatrudnienia wyniosła 15,7%, wydatkowane środki – 2.004.298,98 zł. ( pierwsze dwa miesiące 2006 roku – 68 osób )

W 2005 roku przeprowadzono szkolenia w następujących kierunkach:

15. prawo jazdy kat. C, D, E,

16. kursy dla operatorów maszyn do robót ziemnych i drogowych,
17. pracownik ochrony fizycznej,
18. kursy dokształcające dla kierowców przewożących osoby i rzeczy,
19. kursy spawalnicze – uprawnienia ponadpodstawowe,
20. kursy językowe (jęz. angielski, niemiecki, włoski, hiszpański, norweski),
21. kursy kosmetyczne, wizażu i stylizacji, instruktorów aerobiku,
22. kursy bukicciarstwa i florystyki,
23. kursy przygotowujące do zawodu pracowników reklamy i marketingu, przedstawicieli handlowych, pracowników hurtowni (magazynu), z uprawnieniami do kierowania wózkami jezdniowymi i obsługą kas fiskalnych,
24. kursy dla opiekunek społecznych i pielęgniarek rodzinnych,
25. kursy dla pracowników budowlanych i elektryków,
26. kursy przygotowujące pracowników księgowości,
27. kursy dla administratorów systemów sieciowych oraz projektantów stron www.

Kierunki szkoleń zostały ustalone na podstawie analizy ofert pracy, monitoringu potrzeb szkoleniowych prowadzonego wśród klientów urzędu oraz efektywności zatrudnieniowej absolwentów dotychczas zorganizowanych kursów.

Najwyższa efektywność zatrudnieniowa występuje wśród absolwentów kursów spawalniczych, operatorów sprzętu ciężkiego oraz kursów dokształcających dla kierowców. Ponad 50% absolwentów tych kursów podjęło pracę niezwłocznie po ukończeniu szkolenia. W przypadku szkoleń indywidualnych (organizowanych na podstawie pisemnych gwarancji zatrudnienia) efektywność zatrudnieniowa wynosi 70%.

- staży dla młodzieży – 3.860 osób, efektywność tej formy zatrudnienia wyniosła 40%, wydatkowane środki – 10.951.017,69 zł., ( pierwsze dwa miesiące 2006 roku – 1.478 osób),
- przygotowania zawodowego w miejscu pracy – objęto 669 osób, efektywność tej formy zatrudnienia wyniosła blisko 43%, wydatkowane środki – 1.689.613,39 zł., ( pierwsze dwa miesiące 2006 roku – 315 osób )

ponadto:

- zrefundowano dojazdy na staż i szkolenia 853 osobom, wydatkowane środki – 113.089,93 zł.,

- opłacono koszty badań lekarskich 115 osobom, wydatkowane środki – 14.869,00 zł.,
- zapłacono składkę KRUS 3 osobom, wydatkowane środki – 927,20 zł.,
- zrefundowano 3.415 pracownikom młodocianym koszty wynagrodzenia. wydatkowane środki – 387.635.11 zł.

W ramach pozyskanych środków z Unii Europejskiej w 2005 roku zrealizowano projekty: „Młodzi Aktywni”, „Trafny Wybór” oraz „Wygrać Przyszłość”.

Projekt pod nazwą „Młodzi Aktywni” w ramach krajowego programu Phare 2002 SSG RZL dotyczył „Promocji wzrostu zatrudnienia wśród młodzieży”. Ogólna wartość projektu wyniosła 848.417 zł.. W ramach programu udzielono wsparcie osobom w ramach: przygotowania Indywidualnych Planów Działania - 345 osób, szkoleń - 304 osoby oraz staży – 232 osoby.

W ramach programu SPO RZL realizowano działania 1.2 i 1.3. Projekty „Trafny wybór”, jak i „Wygrać przyszłość” dotyczyły młodzieży do 25 roku życia oraz osób długotrwale bezrobotnych.

W ramach działania 1.2 - formy wsparcia dotyczyły: staży (1.288 osób), poradnictwa zawodowego (261 osób), dotacji (30 osób), przygotowania zawodowego (133 osoby), pośrednictwa pracy (303 osoby), prac interwencyjnych (42 osoby) oraz szkoleń (611). Wartość projektu wyniosła 4.720.143 zł. w tym dofinansowanie - 3.406.445 zł.

Natomiast w ramach działania 1.3 - wsparcie dotyczyło: przygotowania zawodowego (176 osób), poradnictwa zawodowego (205 osób), dotacji (148 osób), subsydiowanego zatrudnienia (168 osób), szkoleń (329 osób) oraz pośrednictwa pracy (440 osób). Wartość projektu wyniosła 3.011.823 zł. w tym dofinansowanie – 2.175.726 zł.

Subsydiowane programy cieszą się ogromnym zainteresowaniem zarówno wśród pracodawców jak i bezrobotnych. Ze względu jednak na dużą liczbę osób bezrobotnych Urząd nasz i tak w niewystarczającej części może te potrzeby zaspokoić.

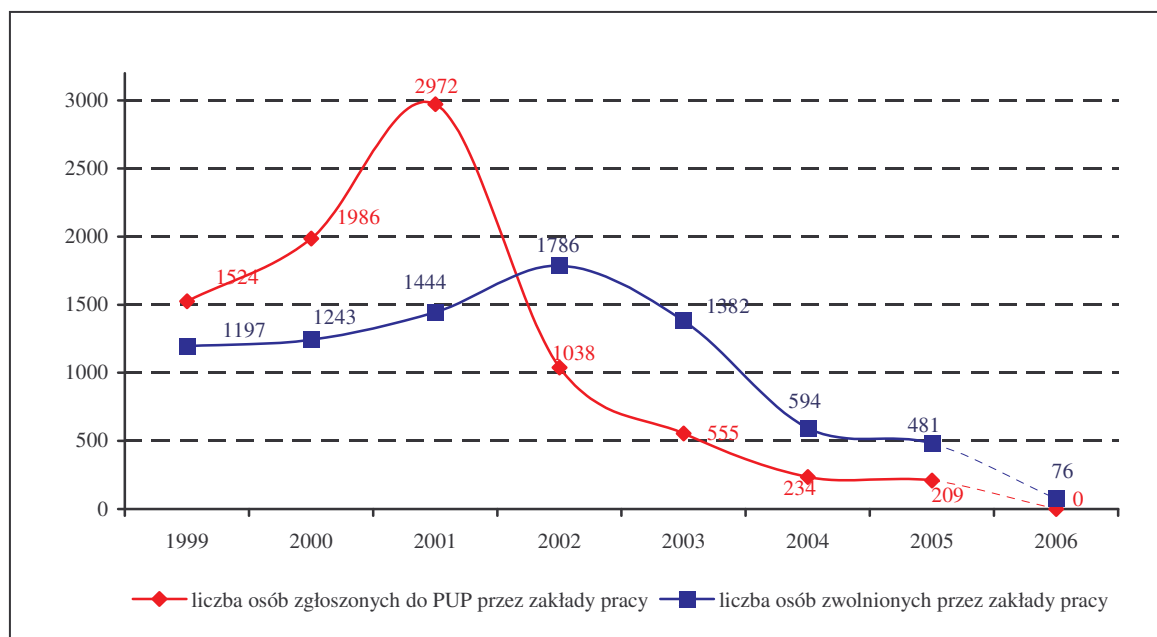
Zadania realizowane przez Powiatowy Urząd Pracy w Kielcach finansowane są z Europejskiego Funduszu Społecznego oraz z środków Ministerstwa Pracy i Polityki Społecznej za pośrednictwem Funduszu Pracy. Wyróżnić tu można dwie podstawowe formy:

- pasywną - zasiłki oraz inne świadczenia obowiązkowe dla osób bezrobotnych (wykonanie na 31.12.2005 roku wyniosło 35.687,6 tys. zł. co stanowiło 62% ogółu wydatków),
- aktywną - środki FP kierowane są do pracodawców i bezrobotnych w formie prac interwencyjnych, robót publicznych, dotacji, szkoleń, staży, przygotowania zawodowego w miejscu pracy, refundacji kosztów wynagrodzenia pracowników młodocianych, kosztów badań lekarskich, dojazdów na staż i szkolenie i składek KRUS (wykonanie w 2005 roku wyniosło 21.452,4 tys. zł. i stanowiło 38% ogółu wydatków).

## **7. Zwolnienia z przyczyn dotyczących zakładów pracy**

Na koniec 2005 roku (narastająco od początku roku) w jednym publicznym zakładzie pracy zgłoszono zwolnienie 48 osób oraz w 5 zakładach pracy z sektora prywatnego 161 pracowników.

*Wykres 11. Zwolnienia i zgłoszenia rejestrowane w obszarze działania PUP Kielce w latach 2001-28.02.2006.*



Na przestrzeni 2005 roku w 12 zakładach pracy zwolniono 481 pracowników, z tego:

- w 2 zakładach z sektora publicznego zwolniono 27 osób,
- w 10 zakładach z sektora prywatnego zwolniono 454 osoby.

Natomiast w dwóch pierwszych miesiącach 2006 roku w 2 zakładach pracy zwolniono 76 pracowników, z tego:

- w 1 zakładzie z sektora publicznego zwolniono 27 osób,
- w 1 zakładzie z sektora prywatnego zwolniono 49 osób.

## 8. Osoby poszukujące pracy

Klientami PUP Kielce są także osoby poszukujące pracy i niepełnosprawne nie pozostające

w zatrudnieniu. Na koniec lutego 2006 roku zarejestrowanych było 1.249 osób poszukujących pracy,

tj. o 43 osoby więcej niż w lutym ubiegłego roku.

Wśród osób niepełnosprawnych i nie pozostających w zatrudnieniu zarejestrowanych było 528 osób, tj. o 6 więcej niż w końcu lutego 2005 roku (522 osoby).

## 9. Tendencje charakterystyczne dla stanu bezrobocia w 2006 roku

- Porównując stan na koniec lutego 2006 roku w stosunku do analogicznych miesięcy lat ubiegłych liczba bezrobotnych była niższa o: 10,65% w stosunku do 2002 roku, 11,34% do 2003 roku, 9,14% do 2004 roku oraz 6,64 do 2005 roku.
- Liczba osób bezrobotnych na koniec lutego 2006 roku pozostawała w stosunku do 28.02.2005 roku:
  - w powiecie kieleckim - niższa o 1.152 osoby, tj. 5,24%,
  - w mieście Kielce – niższa o 1.440 osób, tj. 8,45%.
- Największy spadek bezrobocia (w porównaniu do lutego 2005 roku) można zaobserwować w gminach: Strawczyn, Zagnańsk, Sitkówka-Nowiny, Morawica, Nowa Słupia, Chęciny, Mniów, Górno, Bieliny, Łopuszno oraz Bodzentyn.
- Wzrost liczby ofert pracy w stosunku do analogicznych okresów lat ubiegłych: do pierwszych dwóch miesięcy 2003 roku o 8,55%, 2004 o 23,30% oraz 2005 roku o 19,91%.
- W pierwszych dwóch miesiącach 2006 roku zarejestrowano 5.386 osób bezrobotnych, to znaczy o 288 osób więcej w porównaniu do analogicznego okresu 2005 roku.
- W pierwszych dwóch miesiącach 2006 roku wyrejestrowano z ewidencji Urzędu 6.479 osób, tj. o 263 osoby więcej niż w analogicznym okresie 2005 roku.

## **10. Sytuacja gospodarcza w województwie świętokrzyskim – styczeń 2006 roku**

(wybrane dane – komunikat Urzędu Statystycznego w Kielcach)

- Przeciętne zatrudnienie w sektorze przedsiębiorstw w styczniu br. ukształtowało się na poziomie 104.078 osób i było o 1,4% wyższe niż przed rokiem.
- Liczba bezrobotnych zarejestrowanych w urzędach pracy naszego województwa wyniosła w końcu stycznia br. 121.149 osób i była niższa niż przed rokiem o 6,1%.

- Przeciętne miesięczne wynagrodzenie brutto w sektorze przedsiębiorstw w styczniu br. wyniosło 2.079,34 zł (84,1% średniej płacy krajowej) i było wyższe w relacji do stycznia ub. roku o 3,0%.
- Według wstępnych danych w styczniu br. oddano do użytku 140 mieszkań, tj. o 51,0% mniej niż przed rokiem.
- Na koniec stycznia 2006 r. w krajowym rejestrze urzędowym podmiotów gospodarki narodowej REGON województwa świętokrzyskiego zarejestrowanych było 104.367 podmiotów (bez rolników indywidualnych), tj. o 1,0% więcej niż w analogicznym okresie roku ubiegłego.
- W styczniu br. podmioty gospodarcze prowadzące działalność przemysłową wykazały przychody ze sprzedaży wyrobów i usług w wysokości 1.022,4 mln zł (w bieżących cenach bazowych). Licząc w cenach stałych, produkcja sprzedana przemysłu była wyższa o 2,0% w stosunku do stycznia ub. roku.
- Największy wzrost produkcji sprzedanej w styczniu br. w porównaniu z analogicznym okresem ub. roku wystąpił w działach:
  - produkcja maszyn i aparatury elektrycznej – o 64,9%,
  - produkcja wyrobów gumowych i z tworzyw sztucznych – o 53,9%,
  - produkcja pojazdów samochodowych, przyczep i naczep – o 44,8%,
  - wytwarzanie i zaopatrywanie w energię elektryczną, gaz, parę wodną i gorącą wodę – o 20,6%.
- W styczniu 2006 r. przedsiębiorstwa budowlane zrealizowały przychód ze sprzedaży wyrobów i usług w kwocie 45,4 mln zł (w bieżących cenach bazowych), tj. niższy o 64,9% niż przed rokiem.
- Sprzedaż hurtowa zrealizowana w styczniu 2006 r. w przedsiębiorstwach handlowych i niehandlowych wyniosła 876,1 mln zł i była o 8,3% wyższa w relacji do stycznia 2005 r.
- Sprzedaż detaliczna ukształtowała się w styczniu br. w przedsiębiorstwach handlowych i niehandlowych na poziomie 334,3 mln zł i zwiększyła się o 15,5% w porównaniu z analogicznym okresem ub. roku.

## (podstawowe dane według Urzędu Statystycznego w Kielcach)

- Sprzedaż wyrobów i usług zrealizowana w styczniu bieżącego roku przez przedsiębiorstwa przemysłowe przewyższała poziom ubiegłoroczny, do czego przyczynił się jej wzrost w przetwórstwie przemysłowym oraz w wytwarzaniu i zaopatrywaniu w energię elektryczną, gaz, wodę.
- Produkcja budowlano-montażowa była znacznie niższa niż przed rokiem. Poprawę sprzedaży odnotowano jedynie w jednostkach zajmujących się robotami wykończeniowymi.
- Efekty budownictwa mieszkaniowego były mniejsze niż w styczniu ub. roku. Liczba przekazanych do użytku mieszkań zmniejszyła się w większości (poza komunalnym) form budownictwa.
- Rynek produktów rolnych w styczniu br. charakteryzował się niższymi niż przed rokiem cenami skupu i targowiskowymi zbóż i żywca wieprzowego, wyższymi zaś żywca wołowego i ziemniaków. Droższe niż rok wcześniej było bydło mleczne i hodowlane, natomiast tańsze były prosięta przeznaczone do dalszego chowu. Znacznie spadła w skali roku opłacalność tuczu trzody chlewnej. Skup zbóż był niewiele mniejszy niż rok wcześniej.
- Przeciętne zatrudnienie w jednostkach prywatnych zwiększyło się w skali roku, natomiast w przedsiębiorstwach publicznych nastąpiło jego obniżenie. Miejsc pracy przybyło we wszystkich rodzajach działalności gospodarczej z wyjątkiem budownictwa.
- Przeciętne wynagrodzenie nominalne brutto zatrudnionych w obu sektorach własności było wyższe niż przed rokiem, przy czym szybciej rosły płace w przedsiębiorstwach publicznych.
- Niższe wynagrodzenie niż w styczniu ub. roku otrzymali jedynie pracownicy budownictwa.



## **11. Działania PUP Kielce w zakresie udziału w programach przeciwdziałania bezrobociu i promocji zatrudnienia**

**PUP w Kielcach realizuje zadania aktywizacji zawodowej osób bezrobotnych i poszukujących pracy. Urząd Klientom proponuje usługi związane z pomocą w aktywnym poszukiwaniu pracy na zasadzie prowadzenia i funkcjonowania Klubu Pracy, jak również usługi związane z poradnictwem zawodowym.**

**W tym aspekcie pomoc beneficjentom ma za zadanie odbudować wiarę w siebie, uwierzyć, że aktywne, samodzielne poszukiwanie pracy może zostać uwieńczone sukcesem. Klientom oferowana jest pomoc zarówno w formie porad indywidualnych, jak i zajęć grupowych. Grupowa forma zajęć umożliwia zaspokojenie potrzeb społecznych osób bezrobotnych, które w sytuacji pozostawania bez pracy czują się zepchnięte na margines życia społecznego, osamotnione oraz bezradne.**

Oprócz stałej pomocy osobom bezrobotnym Urząd w ramach nawiązanej z Aresztem Śledczym współpracy zajmuje się aktywizacją zawodową osób odbywających kary pozbawiania wolności. Działania te mają na celu przygotowanie osób opuszczających zakład karny

do samodzielnych i aktywnych poszukiwań zatrudnienia na otwartym rynku pracy.

Powiatowy Urząd Pracy ponadto podejmuje inicjatywy dotyczące wparcia osób zagrożonych utratą pracy. W tym zakresie zorganizowano spotkania z pracownikami TP S.A. W ramach outplacement'u zapoznano uczestników z możliwościami przekwalifikowania, podjęcia własnej działalności gospodarczej, korzystania z usług pośrednictwa pracy, poradnictwa zawodowego.

Wspierając projekty lokalne, Urząd współpracuje z instytucjami, które składały wnioski

o dofinansowanie na konkurs w ramach Inicjatywy Wspólnotowej EQUAL.

Inicjatywa Wspólnotowa EQUAL jest częścią strategii Unii Europejskiej na rzecz stworzenia większej liczby lepszych miejsc pracy i zapewnienia szerokiego do nich dostępu. EQUAL to nowe sposoby rozwiązywania problemu dyskryminacji na rynku pracy.

Program finansowany jest przez Europejski Fundusz Społeczny.

Inicjatywa wspólnotowa EQUAL ma na celu testowanie i promowanie – w drodze współpracy ponadnarodowej – nowych sposobów zwalczania wszystkich form dyskryminacji i nierówności na rynku pracy, zarówno wobec osób zatrudnionych, jak i poszukujących pracy. EQUAL obejmuje również działania na rzecz osób ubiegających się o status uchodźcy.

Powiatowy Urząd Pracy w Kielcach uczestniczy w trzech inicjatywach EQUAL.

1. Inicjatywa EQUAL - „Telepraca scala rodzinę” - program mający na celu wsparcie integracji zawodowej kobiet i mężczyzn chcących powrócić na rynek pracy, poprzez otwarcie dla nich nowych perspektyw zatrudnienia. Podmiotami współpracującymi z PUP w jej zakresie są:

- Politechnika Świętokrzyska – Centrum Kształcenia Ustawicznego, Kielce,
- CARITAS Diecezji Kieleckiej,
- Infomax Działowski Lewicki Szczepanik Sp. Jawna, Kielce.

2. Inną inicjatywą w ramach EQUAL jest program „Wyprowadzić na prostą” - mający za zadanie konsolidację działań różnych instytucji dla wypracowania wspólnych, dotychczas niepraktykowanych działań na rzecz rozwiązywania problemu skrajnie trudnego dostępu osób bezdomnych do rynku pracy. Podmiotami współpracującymi z PUP są:

- Caritas Diecezji Kieleckiej,
- Powiatowy Urząd Pracy nr 1 w Łodzi,
- Gmina Wrocław,
- Poradnia Psychologiczno–pedagogiczna nr 1 we Wrocławiu.

3. PUP w Kielcach uczestniczy również w zakresie inicjatywy „Twarzą w twarz z rynkiem pracy – model zatrudnienia przejściowego” zajmującej się przygotowaniem osób z problemami zdrowia psychicznego do podejmowania zatrudnienia na otwartym rynku pracy. Podmiotami współpracującymi z PUP są:

- Stowarzyszenie Rodzin i Przyjaciół Osób Chorych Psychiczenie "Szansa", Pruszków,
- Urząd Miasta, Kielce,
- Miejski Ośrodek Pomocy Rodzinie, Kielce,
- Świętokrzyskie Biuro Brokerskie, Kielce,
- Burmistrz Dzielnicy Bemowo m. st. Warszawy,
- Burmistrz Dzielnicy Wola m. st. Warszawy,
- Urząd Pracy m. st. Warszawy,
- Kolegium Nauczycielskie Pedagogiki Terapeutycznej i Integracyjnej, Warszawa,
- Agencja Turystyki Językowe LINGWISTA Warszawa,
- Przedsiębiorstwo Wielobranżowe, Kielce.

Działania tych instytucji dotyczą przeciwdziałania bezrobociu osób, które osobiście doświadczają trudności związanych z kryzysami psychicznymi, nierównością i dyskryminacją w pracy i w dostępie do otwartego rynku pracy oraz problemów związanych z zatrudnieniem osób bezdomnych oraz zagrożonych bezdomnością.

W program stale zaangażowane są osoby z placówek inicjujących Partnerstwo, a w szerszych konsultacjach – osoby z lokalnych, krajowych i międzynarodowych organizacji samopomocowych.

Urząd współpracuje z Centrum Integracji Społecznej przy Caritas Diecezji Kieleckiej, gdzie w zajęciach integracyjnych uczestniczą osoby bezrobotne zarejestrowane w PUP Kielce. Uczestnicy zajęć otrzymują zasiłki integracyjne. Wynoszą one: 50% zasiłku dla bezrobotnych w pierwszych miesiącach i 80% w następnych. Finansowane są przez PUP Kielce z środków Funduszu Pracy.

Programy aktywizacji osób bezrobotnych opracowane w Urzędzie odpowiadały aktualnym potrzebom społecznym. Dotyczyły głównie największych grup ryzyka społecznego: ludzi młodych, długotrwale bezrobotnych oraz powyżej 50 roku życia.

PUP Kielce współpracował z wieloma Partnerami, w tym z instytucjami pozarządowymi

w zakresie promocji zatrudnienia, aktywizacji rynku pracy, rozwoju przedsiębiorczości czy w pozyskiwaniu środków unijnych. Do najważniejszych zaliczyć można:

- Wojewódzki Urząd Pracy w Kielcach - współpraca przy realizacji projektów Phare 2001 – 2002 oraz wytyczanie wspólnych strategii na rzecz przeciwdziałania bezrobociu na lokalnym rynku pracy.
- Centrum Informacji i Planowania Kariery Zawodowej w Kielcach - wspólne organizowanie szkoleń z zakresu rynku pracy i poradnictwa zawodowego dla doradców zawodowych, liderów Klubu Pracy, pośredników pracy, współpraca ramach usług Europejskich Służb Zatrudnienia – sieć EURES, współpraca z psychologiem oraz tworzenie wspólnej bazy informacyjnej,
- Kuratorium Oświaty w Kielcach współudział w zespole akredytacyjnym placówek i ośrodków prowadzących kształcenie ustawiczne w formach pozaszkolnych oraz analizowanie i opiniowanie nowopowstających profili klas w szkołach ponadgimnazjalnych.
- Gminne Centra Informacji - szkolenie wolontariuszy do prowadzenia zajęć z zakresu aktywizacji zawodowej i warsztatów komputerowo – internetowych, szkolenie beneficjentów GCI z zakresu poradnictwa zawodowego i podstawowej obsługi komputera oraz pomoc w promowaniu GCI.
- Szkoły i jednostki szkolące – prowadzenie zajęć z zakresu preorientacji zawodowej dla uczniów ostatnich klas szkół gimnazjalnych i średnich, udostępnianie sali informacji zawodowej (literatura fachowa, przewodniki po zawodach, informatory o szkołach, uczelniach i kierunkach studiów), wymiana doświadczeń i informacji o lokalnym rynku pracy oraz współpraca z Biurami Karier (WSEiA, WSH, Politechnika Świętokrzyska) w organizowaniu Giełd Pracy dla studentów oraz informacji o wolnych miejscach pracy.
- Centrum Targowe Kielce - cykliczna organizacja Ogólnopolskich Targów Pracy.
- Świętokrzyskie Centrum Doskonalenia Nauczycieli w Kielcach – promowanie przedsiębiorczości i postaw aktywnych wśród uczniów, poprzez udział w seminariach, konferencjach, konkursach.

- Centrum Edukacji i Pracy Młodzieży – Ochotniczy Hufiec Pracy Kielce - współpraca i współuczestnictwo w ramach organizowanych Giełd Pracy dla młodzieży oraz wymiana doświadczeń w ramach Klubów Pracy.
- Biuro Polityki Gospodarczej i Rozwoju Regionalnego Kielce - pomoc w naborze beneficjentów w ramach realizowanych cyklicznie projektów oraz współpraca w ramach organizacji Targów Pracy.
- Areszt Śledczy w Kielcach – prowadzenie zajęć z zakresu aktywizacji zawodowej i rynku pracy dla osób kończących odbywanie kary pozbawiania wolności.
- CARITAS Diecezji Kieleckiej - Centrum Integracji Społecznej - współfinansowanie powstałych przy CIS warsztatów zawodowych dla osób w trudnej sytuacji życiowej i zagrożonych wykluczeniem społecznym oraz szkolenie wolontariuszy do prowadzenia z zakresu aktywizacji zawodowej osób bezrobotnych.
- Świętokrzyskie Centrum Fundacji Rozwoju – Demokracji lokalnej w Kielcach - współpraca w ramach projektu „Moja pierwsza firma od 0 do milionera”, zgodnie z programem Edukacji Ekonomicznej NBP 2004r., promowanie projektu oraz pomoc w naborze beneficjentów.

*Opracowano w Powiatowym Urzędzie Pracy*

*w Kielcach*