



INFORMACJA O STANIE BEZROBOCIA W POWIECIE KIELECKIM W 2005 ROKU

Kielce, listopad 2005 roku

Informacja o stanie bezrobocia w Powiecie Kieleckim w pierwszych 10 miesiącach 2005 roku

Powiatowy Urząd Pracy w Kielcach działa w oparciu o Ustawę z dnia 20 kwietnia 2004 roku o promocji zatrudnienia i instytucjach rynku pracy (Dz. U. Nr 99 z 2004 roku, poz. 1001 z późniejszymi zmianami) oraz na zasadzie porozumienia z dnia 31.03.2004 roku zawartego pomiędzy Prezydentem Miasta Kielce i Starostą Powiatu Kieleckiego. Realizuje ustawowe zadania własne Powiatu Kieleckiego oraz przyjęte uchwałą Rady Powiatu w dniu 31.03.2004 roku zadania miasta Kielce, w ramach uzyskanych środków z budżetów obydwu powiatów oraz Ministerstwa Gospodarki i Pracy, Funduszu Pracy, Europejskiego Funduszu Społecznego oraz innych funduszy i źródeł.

Powiatowy Urząd Pracy w Kielcach obsługuje 19 gmin powiatu kieleckiego oraz miasto Kielce i jest jednym z największych Urzędów Pracy w Polsce. W celu przybliżenia Urzędu mieszkańcom powiatu w 8 gminach: Chmielnik, Łopuszno, Nowa Słupia, Raków, Mniów, Chęciny, Bodzentyn oraz Łągów działają punkty obsługi klienta.

PUP Kielce zapewnia techniczną obsługę Powiatowej Rady Zatrudnienia, będącej organem opiniodawczo-doradczym Starosty. Zakres działania PRZ określa ustawa (art. 22 ust. 5, 6).

W pierwszych dziesięciu miesiącach 2005 roku odbyły się cztery posiedzenia Powiatowej Rady Zatrudnienia na których omawiano przedsięwzięcia zmierzające do pełnego i produktywnego zatrudnienia w Kielcach i Powiecie Kieleckim. Oceniano racjonalność gospodarowania środkami Funduszu Pracy, opiniowano kryteria organizowania staży oraz przygotowania zawodowego dla osób bezrobotnych, refundowania kosztów szkoleń organizowanych przez PUP Kielce, jak również omawiano kryteria udzielania jednorazowych dotacji z środków Funduszu Pracy na podjęcie działalności gospodarczej i refundacji kosztów pomocy prawnej, konsultacji i doradztwa. Omawiano także możliwości pomocy dla małych i średnich przedsiębiorstw. Oceniano okresowe sprawozdania z działalności Urzędu. Omawiano propozycje PUP w Kielcach dotyczące przeznaczenia środków Funduszu Pracy w ramach przyznanego limitu na realizację programów na rzecz promocji zatrudnienia, łagodzenia skutków bezrobocia i aktywizacji zawodowej.

Do najważniejszych zadań merytorycznych Urzędu należy obsługa osób bezrobotnych i osób poszukujących pracy. Zadania te są wykonywane przez: rejestrowanie, wyrejestrowywanie osób bezrobotnych i poszukujących pracy, przyznawanie i wypłacanie bądź wstrzymywanie lub zawieszanie prawa do zasiłków i innych należnych świadczeń, zgłaszanie uprawnionych do ubezpieczenia społecznego i zdrowotnego.

Drugim z najistotniejszych zadań realizowanych przez Urząd jest pozyskiwanie i gospodarowanie środkami na realizację zadań z zakresu przeciwdziałania bezrobociu oraz aktywizacji lokalnego rynku pracy. Wśród podejmowanych działań wymienić należy inicjowanie i finansowanie w ramach tzw. aktywnych form przeciwdziałania bezrobociu: prac interwencyjnych, robót publicznych, organizowanie staży i szkoleń, oraz programów specjalnych, przyznawanie jednorazowych dotacji na podjęcie działalności gospodarczej i refundacji kosztów pracodawcom związanych z wyposażeniem stanowisk pracy. Z organizacją szkoleń i staży związane jest przyznawanie i wypłata dodatków i stypendiów szkoleniowych.

Kolejnym ważnym zadaniem jest refundowanie pracodawcom wynagrodzeń i składek na ubezpieczenie społeczne młodocianych pracowników zatrudnionych w celu przygotowania zawodowego, inicjowanie tworzenia nowych miejsc pracy oraz udzielanie pomocy bezrobotnym w podejmowaniu działalności na własny rachunek czemu służyć ma m.in. udzielanie jednorazowych dotacji na rozpoczęcie działalności gospodarczej. Natomiast dla pracodawców, na refundacje poniesionych kosztów związanych z wyposażeniem stanowiska pracy.

W zakresie pośrednictwa pracy rola PUP Kielce polega na: udzieleniu pomocy osobom bezrobotnym i innym poszukującym pracy w uzyskaniu odpowiedniego zatrudnienia oraz pracodawcom w pozyskaniu pracowników o poszukiwanych kwalifikacjach zawodowych, pozyskiwaniu ofert pracy, udzielaniu pracodawcom informacji o kandydatach do pracy, w związku ze zgłoszoną ofertą pracy, informowaniu osób bezrobotnych i poszukujących pracy oraz pracodawców o aktualnej sytuacji i przewidywanych zmianach na lokalnym rynku pracy, inicjowaniu i organizowaniu kontaktów osób bezrobotnych i poszukujących pracy z pracodawcami, współdziałaniu powiatowych urzędów pracy w zakresie wymiany informacji o możliwościach uzyskania zatrudnienia i szkolenia a także informowaniu osób bezrobotnych o przysługującym im prawach i obowiązkach.

Zadania realizowane przez Urząd finansowane są przez Ministerstwo Gospodarki i Pracy z Funduszu Pracy - obliczone algorytmem oraz pozyskiwane z Europejskiego Funduszu Społecznego i innych Funduszy i źródeł. Można w nich wyróżnić dwie podstawowe formy:

- pasywną - zasiłki oraz inne świadczenia obligatoryjne dla osób bezrobotnych,
- aktywną - środki FP kierowane są do pracodawców i bezrobotnych w formie prac interwencyjnych, robót publicznych, jednorazowych dotacji na rozpoczęcie działalności gospodarczej oraz kosztów związanych z wyposażeniem stanowiska pracy, szkoleń, przygotowania zawodowego w miejscu pracy oraz staży dla młodzieży.

W pierwszych dziesięciu miesiącach 2005 roku udział aktywnych form przeciwdziałania bezrobociu wyniósł 34,49% ogółu wydatków PUP Kielce.

W roku 2005 środki na działalność Powiatowego Urzędu Pracy w Kielcach pochodziły z budżetów Powiatu Kieleckiego i miasta Kielce (Ustawa o dochodach jednostek samorządu terytorialnego Dz. U. z dnia 13 listopada 2003 Nr 203 poz. 1966).

Dotacja przyznana przez samorządy na działalność PUP wyniosła 4.178.536,00 złotych w tym na:

- wydatki osobowe - 3.748.176,00 zł,
- wydatki rzeczowe - 430.360,00 zł.

W roku 2005 PUP otrzymał od dysponenta głównego - Ministerstwa Gospodarki i Pracy limit na realizację aktywnych form przeciwdziałania bezrobociu w ogólnej kwocie 19.194.600zł. w tym: algorytm w wysokości 13.612.400,00zł. oraz środki pochodzące z Funduszy Strukturalnych (EFS):

- działanie 1.2 „Perspektywy dla młodzieży” - 3.406.500,00 zł,
- działanie 1.3 „Przeciwdziałanie i zwalczanie długotrwałego bezrobocia” - 2.175.700,00 zł.

Z otrzymanych środków wynoszących w sumie 19.194.600 zł. - 12.066.100 zł. Urząd otrzymał algorytmem. Pozostała kwota są to środki dodatkowe, o które PUP Kielce zabiegał składając wnioski o dofinansowanie z rezerwy Ministra Gospodarki i Pracy i Europejskiego Funduszu Społecznego.

Limit na aktywne formy przyznany w 2005 roku został w pełni zaangażowany.

1. Poziom i stopa bezrobocia

Analiza liczby osób bezrobotnych w obszarze działania PUP Kielce wskazuje, w dalszym ciągu utrzymują się tendencje spadkowe.

Liczba bezrobotnych zarejestrowanych w PUP Kielce na dzień 31.10.2005 roku wynosiła 33.943 osoby, w tym:

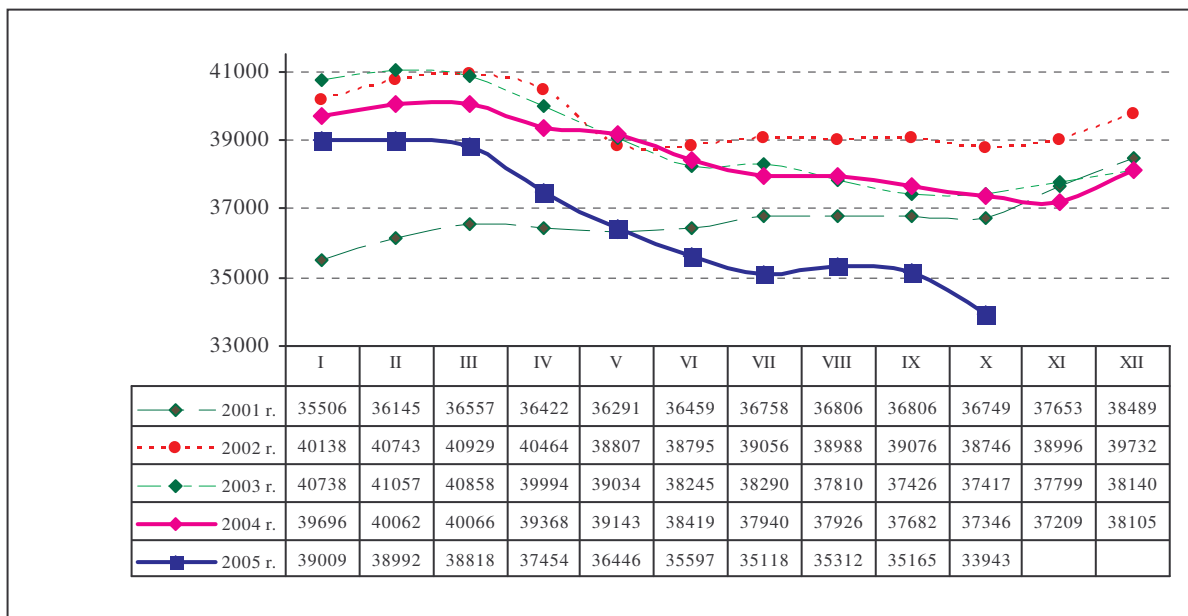
- w powiecie kieleckim - 19.099 osób, (56,26 % ogółu PUP),
- w mieście Kielce -14.844 osoby, (43,73% ogółu PUP),
- 17.776 bezrobotnych kobiet, (52,31 % ogółu PUP),
- w powiecie kieleckim - 10.019 kobiet, (52,45 % w stosunku do liczby osób bezrobotnych z obszaru powiatu kieleckiego),

- w mieście Kielce - 7.757 kobiet, (52,25 % w stosunku do liczby osób bezrobotnych z obszaru Kielc),
- 17.799 - bezrobotnych zamieszkałych na wsi, (52,43 % ogółu PUP),
- 7.147 - bezrobotnych do 25 roku życia, (21,05 % ogółu PUP),
 - w powiecie kieleckim – 4.689 osób, (24,85 % w stosunku do liczby osób bezrobotnych z obszaru powiatu kieleckiego),
 - w mieście Kielce – 2.485 osób, (16,74 % w stosunku do liczby osób bezrobotnych z obszaru Kielc),
- 2.849 osób bezrobotnych z prawem do zasiłku, (8,39 % ogółu PUP),
 - w powiecie kieleckim - 1.430 osób, (7,48 % w stosunku do liczby osób bezrobotnych z obszaru powiatu kieleckiego),
 - w mieście Kielce – 1.419 osób, (9,55 % w stosunku do liczby osób bezrobotnych z obszaru Kielc),
- 847 bezrobotnych niepełnosprawnych, (2,49 % ogółu PUP),
 - w powiecie kieleckim - 278 osób, (1,45 % w stosunku do liczby osób bezrobotnych z obszaru powiatu kieleckiego),
 - w mieście Kielce - 569 osób. (3,83 % w stosunku do liczby osób bezrobotnych z obszaru Kielc).

W porównaniu do stanu na koniec 2004 roku liczba osób bezrobotnych była niższa o 4.162 osoby, tj. o 10.92%. W 2005 roku obserwowaliśmy stały spadek liczby zarejestrowanych osób. Niewielki, bo wynoszący 0,54% wzrost wystąpił jedynie w sierpniu.

W końcu października 2005 roku w porównaniu do analogicznego okresu 2004 (tj. 31.10.2004 roku) roku liczba osób bezrobotnych była niższa o 3.403 osoby, tj. o 9.11%.

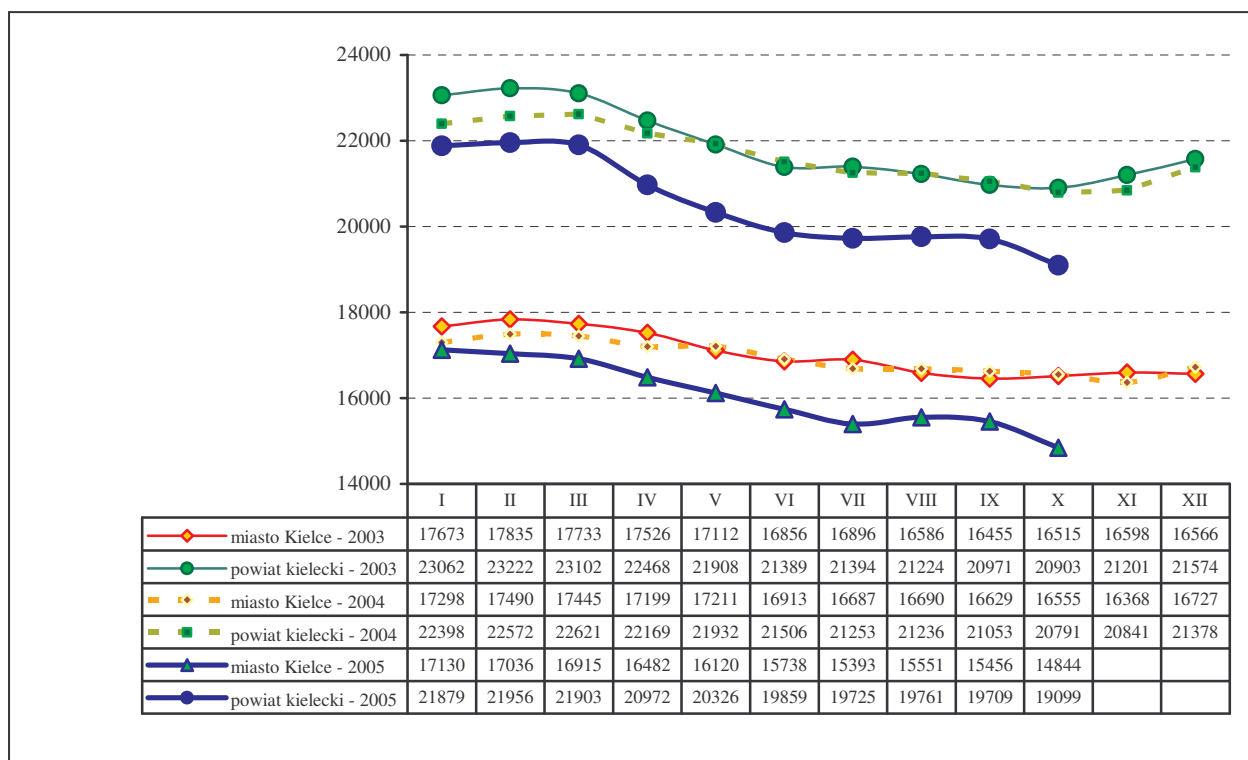
Wykres 1. Liczba osób bezrobotnych zarejestrowanych w PUP Kielce w okresie od stycznia 2001 do października 2005 roku.



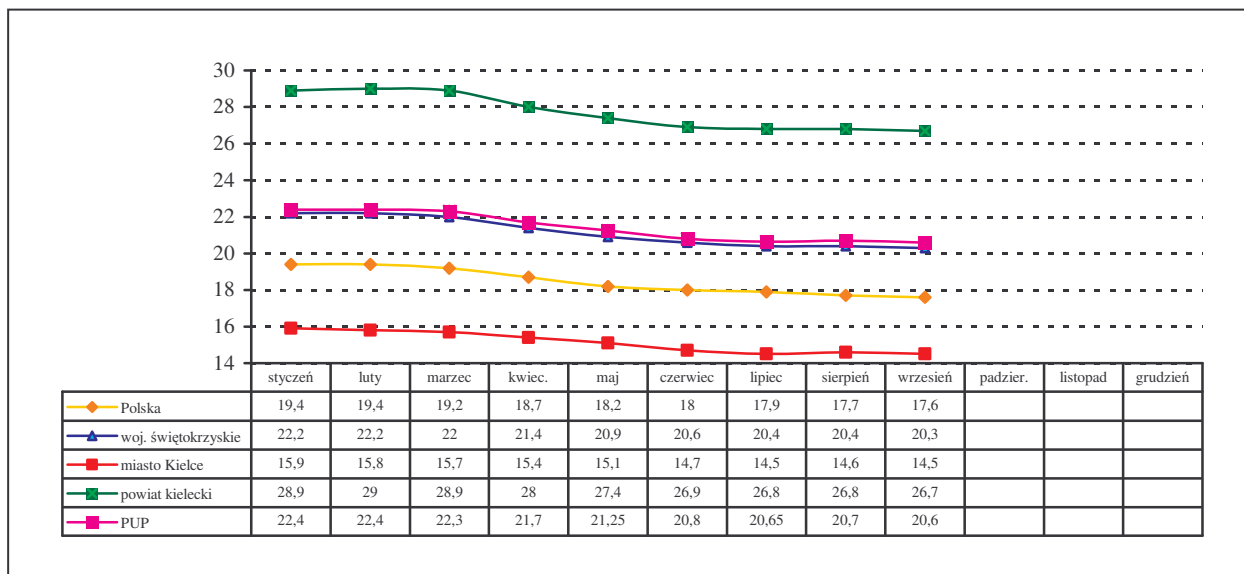
Liczba osób bezrobotnych w Powiecie Kieleckim w październiku 2005 roku wynosiła 19.099 i była niższa w porównaniu do grudnia 2004 roku o 2.279 osób (10.66%), natomiast w mieście Kielce wynosiła 14.844 osoby - spadek o 1.833 osoby (11.26 %).

Porównując analogiczny okres w roku 2004 (październik 2004), liczba osób bezrobotnych jest niższa: w Powiecie Kieleckim o 1.692 osoby, tj. 8.13% i o 1.711 osób, tj. 10.34% w mieście Kielce.

Wykres 2. Liczba osób bezrobotnych zarejestrowanych w PUP Kielce z obszaru Powiatu Kieleckiego i miasta Kielce w okresie od stycznia 2003 do października 2005 roku.

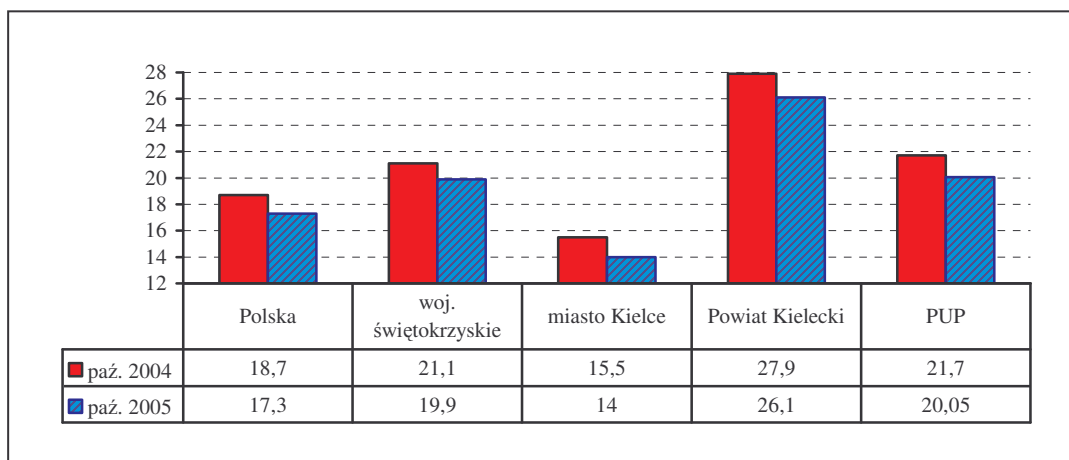


Wykres 3. Stopa bezrobocia w 2005 roku.



Wysokość stopy bezrobocia ma wpływ na ustalenie okresu pobierania zasiłku przez osoby bezrobotne wynoszącego aktualnie 6 miesięcy zarówno przez mieszkańców Powiatu Kieleckiego jak i miasta Kielce. Spowodowane jest to tym, że wskaźnik stopy bezrobocia obliczany jest dla całego Urzędu i nie przekracza 125% średniej krajowej.

Wykres 4. Stopa bezrobocia w październiku 2004 i 2005 roku.

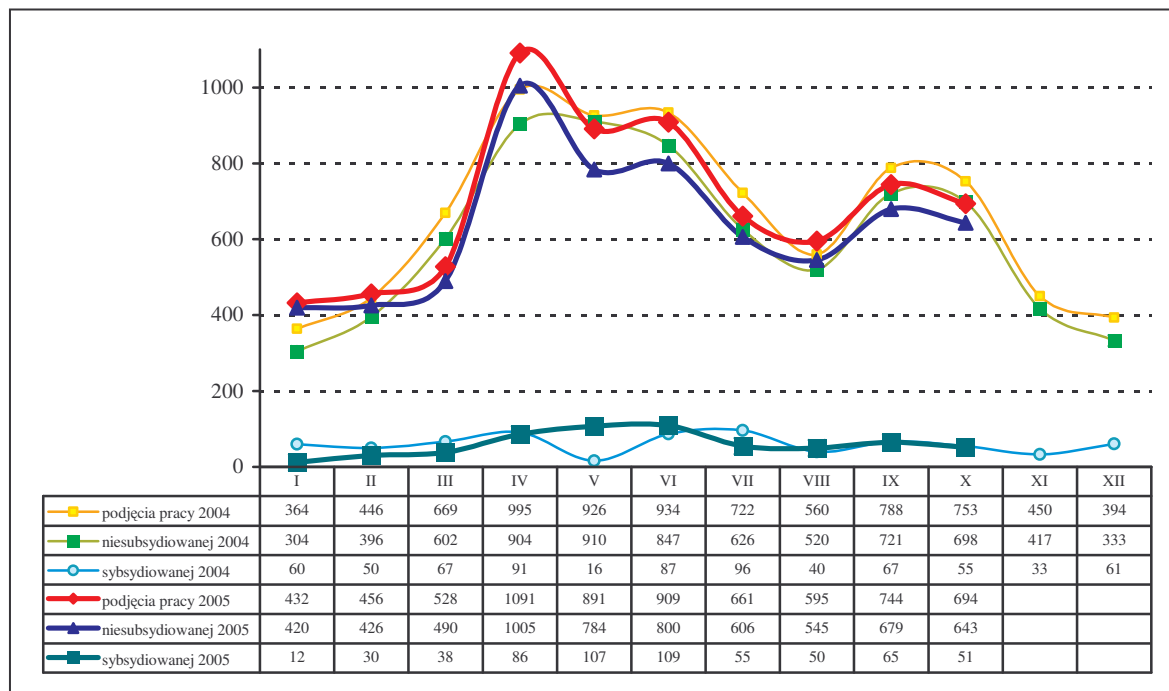


Wysokość stopy bezrobocia w październiku 2005 roku w porównaniu do analogicznego okresu 2004 roku była niższa w Powiecie Kieleckim o 1,8% natomiast w mieście Kielce o 1,5%. Średnio dla obszaru działania PUP Kielce wysokość stopy bezrobocia zmniejszyła się o 1,65%.

2. Zmiany w wysokości bezrobocia i podjęcia pracy w pierwszych dziesięciu miesiącach 2005 roku

W pierwszych 10 miesiącach 2005 roku zarejestrowano 26.514 osób bezrobotnych, z czego z terenu Powiatu Kieleckiego 13.187 osób, co stanowiło 49,73% ogółu.

Wykres 5. Podjęcia pracy osób bezrobotnych obszaru Powiatu Kieleckiego zarejestrowanych w PUP Kielce (styczeń 2004 – październik 2005 roku).



W okresie pierwszych 10 miesięcy 2005 roku z obszaru Powiatu Kieleckiego wyrejestrowano z ewidencji PUP 15.466 osób z czego podjęciem pracy – 7.001 w tym:

- podjęciem pracy niesubsydiowanej – 6.398 osób,
- podjęciem pracy subsydiowanej – 603 osoby.

Różnica pomiędzy napływem (13.187) a odpływem (15.466) w 2005 roku wyniosła 2.279 osób.

Z analiz przeprowadzanych przez PUP w Kielcach wynika, że w ostatnim okresie wzrosła ilość pracowników poszukujących pracy za granicą. W ciągu dziesięciu miesięcy bieżącego roku z obszaru powiatu kieleckiego odnotowano 374 zgłoszenia dotyczące sezonowych wyjazdów zagranicznych.

3. Podstawowe kategorie bezrobotnych

3.1. Bezrobocie wśród młodzieży

Na koniec października 2005 roku z obszaru Powiatu Kieleckiego zarejestrowanych było 4.689 osób bezrobotnych w wieku do 25 roku życia, tj. 24,55% ogółu bezrobotnych.

W grupie tej przeważały kobiety – 52,65%.

W październiku 2005 roku wśród bezrobotnej młodzieży udział osób rejestrujących się po raz pierwszy wynosił 4,67%, a po raz drugi i kolejny stanowili 9,25% ogółu.

Z ewidencji Urzędu wyłączono 883 osoby:

- 166 osób podjęło pracę (18,79% ogółu wyrejestrowanej młodzieży),
- 141 osób rozpoczęło staż,
- 232 osoby rozpoczęły szkolenie,
- 121 osób nie potwierdziło gotowości do podjęcia pracy.

Młodzi podjęli głównie prace niesubsydiowane - 155 osób (93,4% ogółu podjęć pracy). W ramach subsydiowanych miejsc pracy zatrudniono 11 osób (6,6%).

3.2. Bezrobotne kobiety i mężczyźni

Na koniec października 2005 roku z obszaru Powiatu Kieleckiego zarejestrowanych było: 10.019 kobiet i 9.080 mężczyzn, udział ich wynosił odpowiednio: 52,06% i 47,94% w stosunku do ogółu osób bezrobotnych. Liczba zarejestrowanych bezrobotnych kobiet w porównaniu do października 2004 roku była niższa o 451 (4,3%), natomiast mężczyzn o 1.241 osób (12,02%). Prawo do zasiłku posiadało 5,96% ogółu bezrobotnych kobiet (31.10.2004 roku – 12,33%) i 9,16% mężczyzn (31.10.2004 roku – 17,84%).

W październiku 2005 roku zarejestrowano mniej bezrobotnych kobiet – 666, tj. 49,7% (w 2004 roku – 545 tj. 45,3%) niż mężczyzn – 673 tj. 50,3% (w 2004 roku – 658 tj. 54,7%). Wyłączono z ewidencji bezrobotnych mniej kobiet – 878, niż mężczyzn – 1.071 (w analogicznym okresie 2004 roku – 569 kobiet i 896 mężczyzn).

Najważniejszą przyczyną wyłączenia z ewidencji bezrobotnych w październiku 2005 roku w stosunku do ogółu wyrejestrowanych (1.949) stanowiło podjęcie pracy przez 228 kobiet tj. 11,69% oraz 466 mężczyzn tj. 23,9% (w analogicznym okresie 2004 roku: kobiet – 253 tj. 17,26% i mężczyzn - 500 tj. 34,12%). Szkolenie rozpoczęło - 256 kobiet i 200 mężczyzn (w październiku 2004 roku: kobiet – 13, mężczyzn – 16).

Z powodu nie potwierdzenia gotowości do podjęcia pracy w październiku 2005 roku wyrejestrowano 223 mężczyzn i 124 kobiety, natomiast w 2004 roku - 201 mężczyzn i 100 kobiet.

3.3. Poziom bezrobocie rejestrowane w gminach Powiatu Kieleckiego

Tabela 1. Liczba osób bezrobotnych w gminach Powiatu Kieleckiego i mieście Kielce w okresie 31.10.2004 - 31.10.2005 roku.

wyszczególnienie	31.10.2004	31.10.2005	spadek/wzrost w osobach	spadek/wzrost w %
Bieliny	1.007	909	spadek - 98 osób	spadek - 9,73%
Bodzentyn	1.066	969	spadek - 97 osób	spadek - 9,09%
Chęciny	1.557	1.413	spadek - 144 osoby	spadek - 9,24%
Chmielnik	1.223	1.189	spadek - 34 osoby	spadek - 2,78%
Daleszyce	1.696	1.576	spadek - 120 osób	spadek - 7,07%
Górno	1.356	1.263	spadek - 93 osoby	spadek - 6,85%
Łągów	625	637	wzrost - 12 osób	wzrost - 1,92%
Łopuszno	1.087	998	spadek - 89 osób	spadek - 8,18%
Masłów	863	779	spadek - 84 osoby	spadek - 9,73%
Miedziana Góra	951	911	spadek - 40 osób	spadek - 4,20%
Mniów	1.528	1.426	spadek - 102 osoby	spadek - 6,67%
Morawica	1.090	925	spadek - 165 osób	spadek - 15,13%
Nowa Słupia	1.251	1.176	spadek - 75 osób	spadek - 5,99%
Piekoszów	1.578	1.402	spadek - 176 osób	spadek - 11,15%
Pierzchnica	444	421	spadek - 23 osoby	spadek - 5,18%
Raków	631	598	spadek - 33 osoby	spadek - 5,22%
Sitkówka-Nowiny	620	565	spadek - 55 osób	spadek - 8,87%
Strawczyn	972	880	spadek - 92 osoby	spadek - 9,46%
Zagnańsk	1.246	1.062	spadek - 184 osoby	spadek - 14,76%
Powiat kielecki	20.791	19.099	spadek - 1.692 osoby	spadek - 8,13%
Miasto Kielce	16.555	14.844	spadek - 1.711 osób	spadek - 10,33%
PUP Kielce	37.346	33.943	spadek - 3.403 osoby	spadek - 9,11%

Jak przedstawia powyższa tabela, w Powiecie Kieleckim liczba osób bezrobotnych zmniejszyła się z 20.791 (31.10.2004) do 19.099 osób (31.10.2005) to jest o 1.692 osoby (8,13%). Największy spadek bezrobocia można zaobserwować w gminach: Zagnańsk, Piekoszów, Morawica, Chęciny, Daleszyce, Mniów, Bieliny, Bodzentyn, Górno i Strawczyn. Szczegółowe zestawienie różnic w liczbie osób bezrobotnych przedstawia powyższa tabela.

4. Osoby niepełnosprawne

Na koniec października 2005 roku w rejestrach PUP Kielce pozostawało 278 osób niepełnosprawnych z obszaru Powiatu Kieleckiego (o 9 osób więcej niż w 2004 roku), stanowiły one 1,45% ogółu bezrobotnych oraz 125 osób niepełnosprawnych i nie pozostających w zatrudnieniu (31.10.2004 – 113 osób).

5. Osoby poszukujące pracy

Klientami PUP Kielce są także osoby poszukujące pracy. Na koniec października 2005 roku z obszaru Powiatu Kieleckiego zarejestrowane były 594 osoby poszukujące pracy, tj. o 52 osoby więcej niż w październiku 2004 roku.

6. Cudzoziemcy

Powiatowy Urząd Pracy w Kielcach zajmuje się również obsługą cudzoziemców. Według danych na 31.10.2005 roku w ewidencji było zarejestrowanych 6 takich osób (w tym 4 kobiety).

Są to głównie osoby narodowości białoruskiej i czeskiej.

7. Bezrobotni według wieku i poziomu wykształcenia, stażu pracy i czasu pozostawania bez pracy (stan na 30.09.2005 roku)

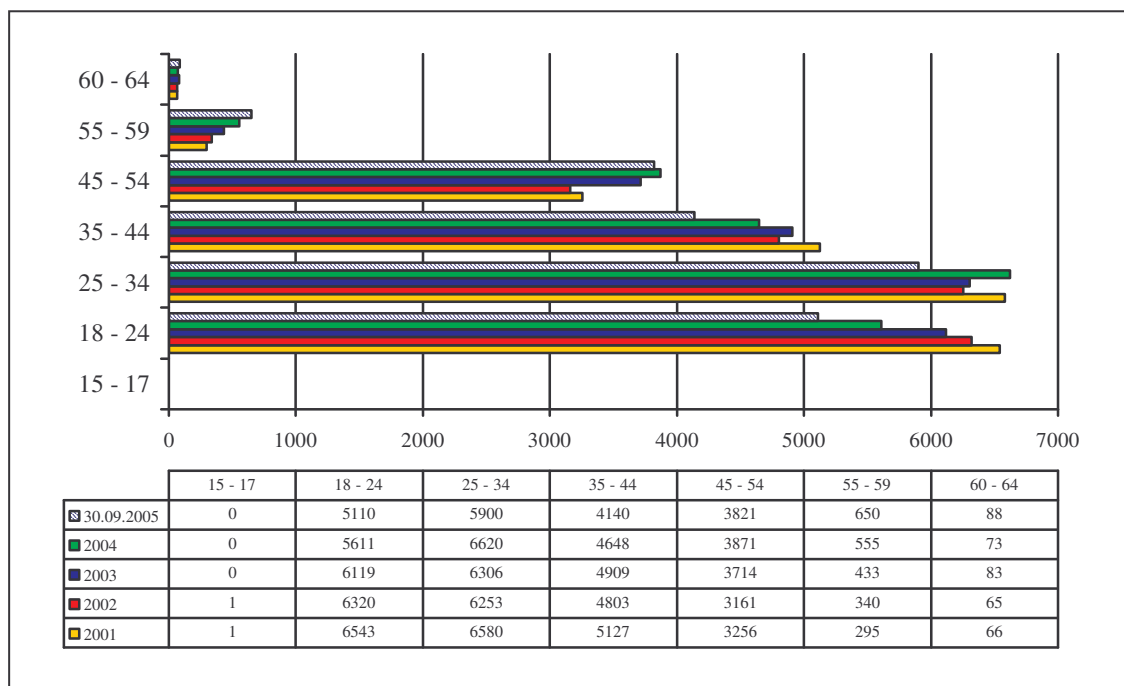
7.1. Według wieku

W końcu września 2005 roku zarejestrowanych było 5.110 osób bezrobotnych z obszaru Powiatu Kieleckiego w wieku 18 - 24 lata, tj. 25,92% ogółu.

Kolejna grupa to bezrobotni w wieku 25 - 34 lata – 5.900 osób, udział tej grupy wyniósł 29,93%.

Łącznie osoby w wieku 18 - 34 lata stanowiły 55,85% ogółu bezrobotnych.

Wykres 6. Bezrobotni według wieku z obszaru Powiatu Kieleckiego.



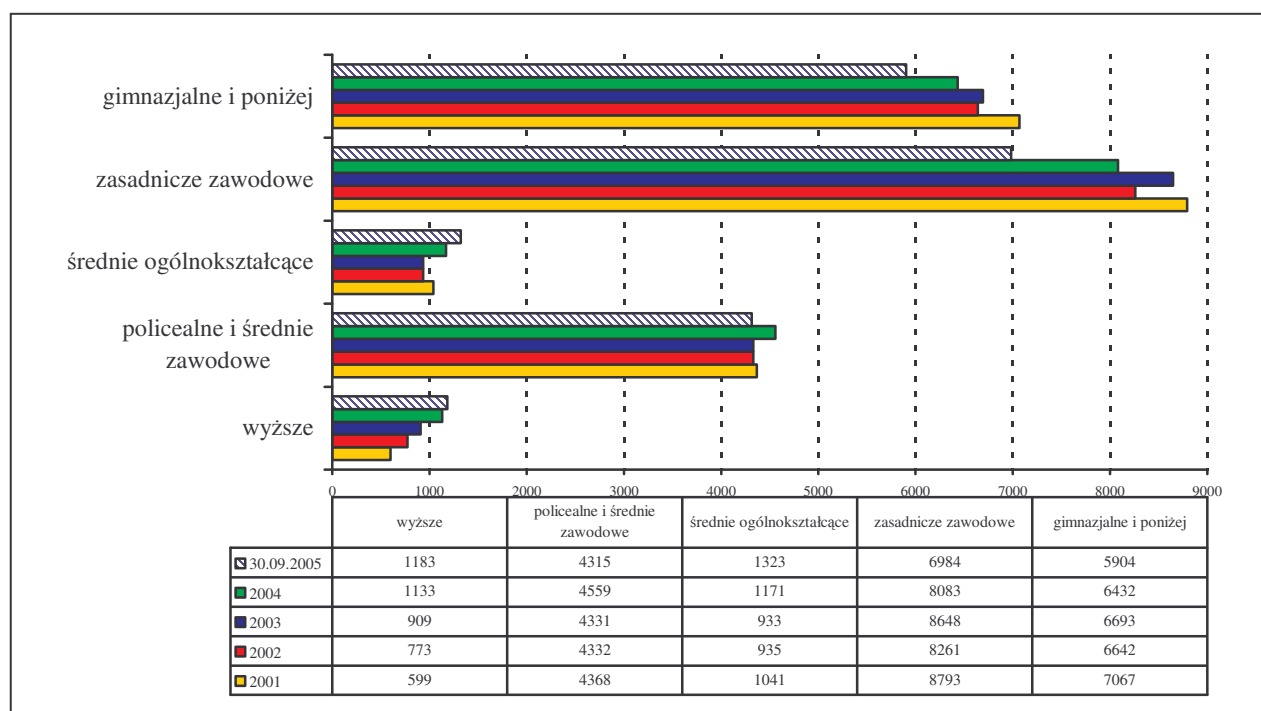
Udział osób bezrobotnych w pozostałych grupach wiekowych:

- 35-44 lata – 21,0% (4.140 osób),
- 45-54 lata – 19,38% (3.821 osób),
- 55-59 lat – 3,29% (650 osób),
- 60-64 lata – 0,44% (88 osób).

7.2. Według poziomu wykształcenia

Ze względu na poziom wykształcenia najczęściej osób bezrobotnych z terenu Powiatu Kieleckiego posiadało wykształcenie zasadnicze zawodowe – 6.984 osoby, tj. 35,43% ogółu oraz gimnazjalne i poniżej – 5.904 osoby, tj. 29,95%. Łącznie te dwie grupy stanowiły – 65,38% ogółu osób bezrobotnych. (stan na 30.09.2005 roku).

Wykres 7. Bezrobotni według poziomu wykształcenia z obszaru Powiatu Kieleckiego.

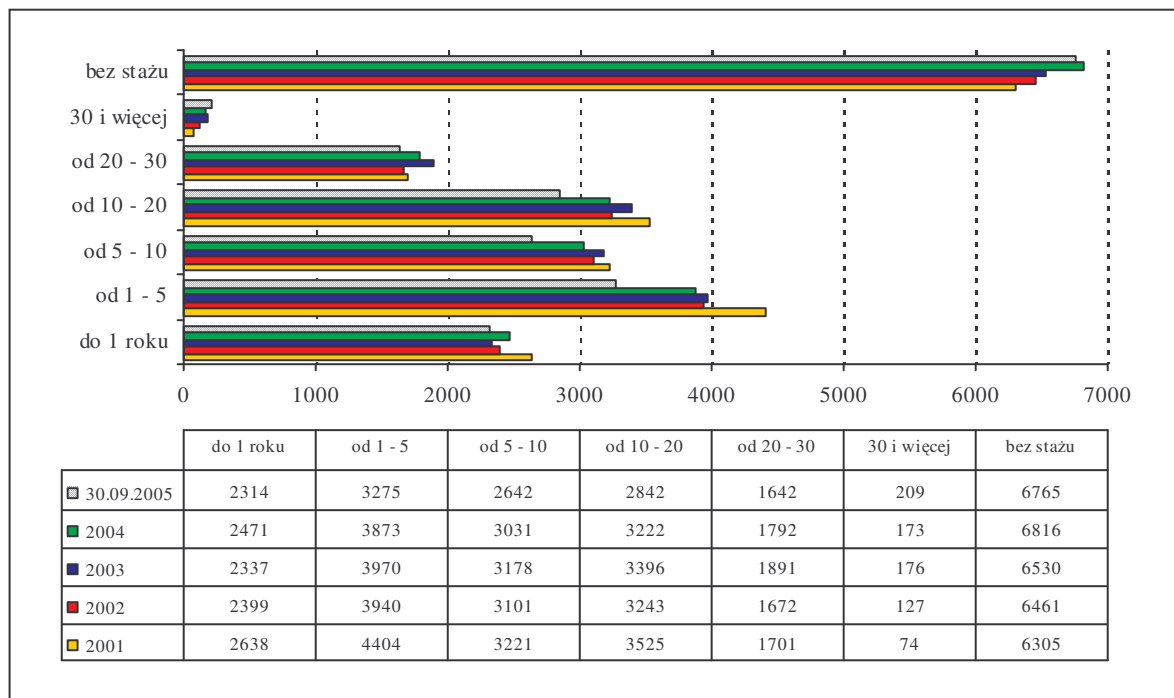


- Świadectwo ukończenia szkół policealnych i średnich zawodowych posiadało 4.315 osób, tj. 21,89% ogółu zarejestrowanych,
- średnich ogólnokształcących – 1.323 osoby, tj. 6,71% ogółu zarejestrowanych,
- dyplomem ukończenia studiów wyższych legitymowały się 1.183 osoby bezrobotne – 6,0% ogółu zarejestrowanych z terenu Powiatu Kieleckiego.

7.3. Według stażu pracy

Najliczniejszą grupę, spośród zarejestrowanych osób bezrobotnych z obszaru Powiatu Kieleckiego według stanu na koniec września 2005 roku stanowiły osoby bez stażu pracy – 6.765 osób, tj. 34,32% w stosunku do ogółu.

Wykres 8. Osoby bezrobotne według stażu pracy z obszaru Powiatu Kieleckiego.



Wśród osób posiadających doświadczenie zawodowe najwięcej osób bezrobotnych posiadało krótki staż pracy od 1 do 5 lat – 3.275 osób (16,61%), od 5 do 10 lat – 2.642 osoby, tj. 13,40%, natomiast bardzo krótko do 1 roku pracowało 2.314 osób (11,74%).

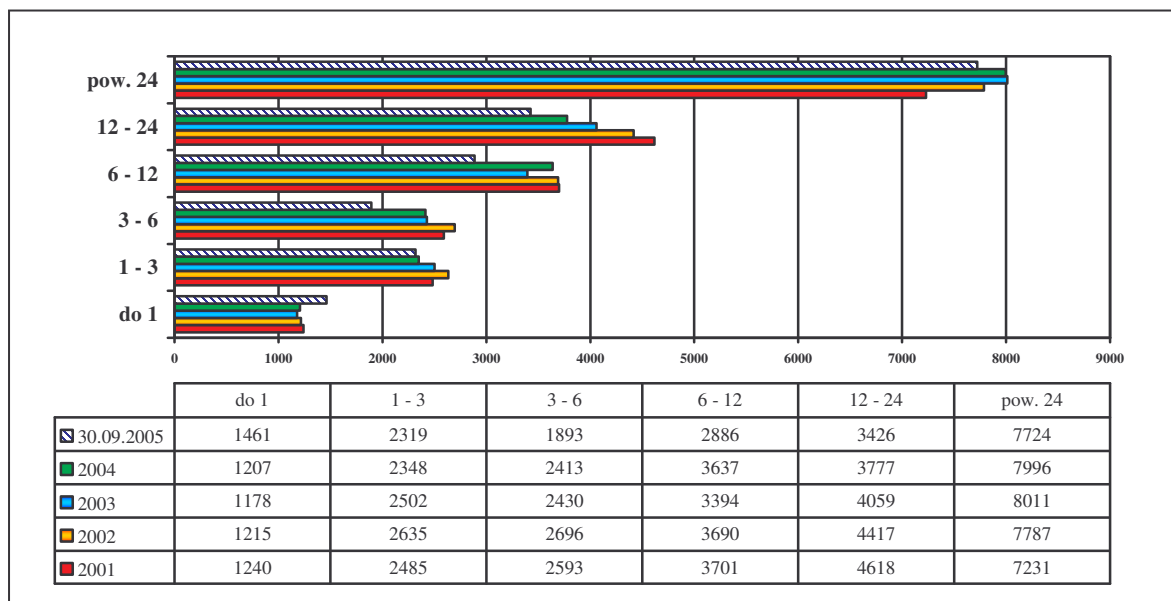
Kolejne grupy, to bezrobotni legitymujący się długim stażem pracy:

- od 10 do 20 lat – 2.842 osoby (14,41%),
- od 20 do 30 lat – 1.642 osoby (8,33%),
- 30 lat i więcej – 209 osób (1,06%).

7.4. Według czasu pozostawania bez pracy

Biorąc pod uwagę kryterium czasu pozostawania bez pracy najliczniejszą grupę spośród zarejestrowanych bezrobotnych z terenu Powiatu Kieleckiego stanowiły osoby długotrwale bezrobotne (tzn. powyżej 12 miesięcy) – 11.150 osób, tj. 56,57% ogółu zarejestrowanych.

Wykres 9. Bezrobotni według czasu pozostawania bez pracy z obszaru Powiatu Kieleckiego.



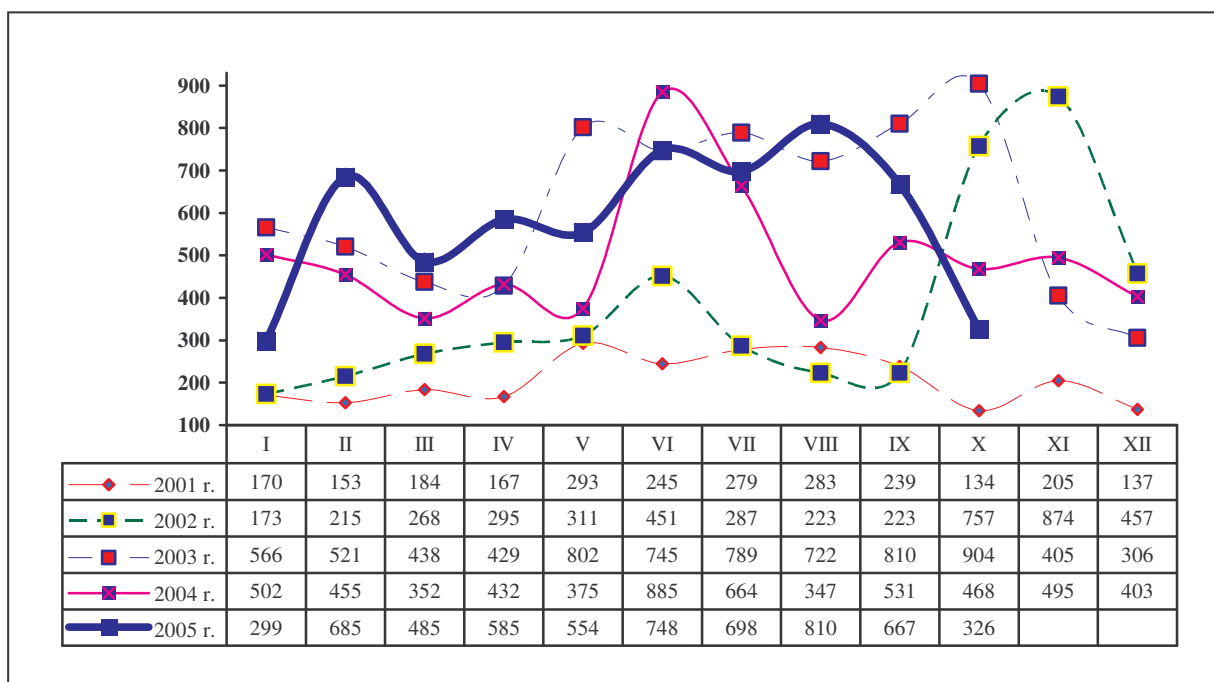
Ponadto znaczący udział stanowili bezrobotni pozostający bez pracy od 6 do 12 miesięcy – 2.886 osób tj. 14,64%. Od 1 do 3 miesięcy oczekiwało na pracę 2.319 osób, tj. 11,76 %, od 3 do 6 miesięcy 1.893 osoby, tj. 9,6%. Najmniej osób pozostawało bez pracy do 1 miesiąca - 1.461 osób, tj. 7,41%.

8. Przeciwdziałanie skutkom bezrobocia

8.1. Oferty pracy

W pierwszych 10 miesiącach 2005 roku PUP w Kielcach dysponował 5.857 zgłoszonymi i pozyskanymi ofertami pracy.

Wykres 10. Oferty pracy zgłoszone i pozyskane w PUP Kielce w latach 2001-31.10.2005.



Liczbę ofert pracy będących w dyspozycji Urzędu w poszczególnych miesiącach obrazuje powyższy wykres. W pierwszych dziesięciu miesiącach 2005 roku PUP w Kielcach dysponował 5.857 pozyskanymi i zgłoszonymi ofertami pracy, w tym 38,8% stanowiły zgłoszone z obszaru powiatu kieleckiego. Rok 2005 nie należał w tym względzie do rekordowych. Porównując analogiczny okres 2003 roku nastąpił spadek o 869 ofert pracy (14,83%), natomiast w stosunku do 2004 roku nastąpił wzrost o 846 ofert, tj. 14,44%, do 2002 roku o 2.654 ofert, tj. 45,31% i do 2001 roku o 3.710 ofert, tj. 63,34%.

W omawianym okresie najczęściej zrealizowanych ofert pracy będących w dyspozycji PUP Kielce z obszaru powiatu kieleckiego dotyczyło następujących zawodów: pracownik biurowy (404), sprzedawca (197), robotnik budowlany (143), pracownik administracyjny (50), ekonomista (43), kucharz (40), księgowy (28), magazynier (27), robotnik drogowy (24), opiekun społeczny (23), stolarz (23), robotnik w przemyśle przetwórczym (22) oraz specjalista do spraw marketingu i handlu (21).

8.2. Oferty pracy EURES

Wraz z przystąpieniem Polski do Unii Europejskiej Urząd wdrożył nowe zadania między innymi: europejski system pośrednictwa pracy EURES, który jest siecią współpracy publicznych służb zatrudnienia oraz innych organizacji regionalnych, krajowych i międzynarodowych działających w obszarze zatrudnienia. Sieć wspiera mobilność zatrudnienia pracowników na poziomie międzynarodowym i transgranicznym w krajach Europejskiego Obszaru Gospodarczego (kraje UE, Norwegia, Islandia i Szwajcaria).

Do podstawowych zadań powiatowego asystenta EURES należy:

- udzielanie informacji o usługach EURES (od stycznia 2005 roku zostało poinformowanych około 2000 osób zainteresowanych podjęciem pracy w krajach Europejskiego Obszaru Gospodarczego);
- informowanie osób bezrobotnych i poszukujących pracy o warunkach życia i pracy w krajach EOG;
- współpraca z doradcą i wojewódzkim asystentem EURES w zakresie realizowania ofert pracy;
- rejestrowanie i przekazywanie kwestionariuszy EURES osób zainteresowanych podjęciem pracy za granicą (440 osób) do Wojewódzkiego Urzędu Pracy;
- informowanie o ofertach pracy za granicą zgłaszanych przez agencje pośrednictwa upoważnione do zagranicznego pośrednictwa pracy. PUP Kielce współpracuje z 35 agencjami zatrudnienia, między innymi z: International Training Centre z Krakowa, Grafion Recruitment z Warszawy,

Delta Consulting ze Szczecina, Euro Recruitment z Gdyni, Kontakt International z Rzeszowa, Norwegian Trade Ltd. czy Centrum Doradztwa Zawodowego Progress z Cieszyna.

Od momentu wstąpienia Polski do Unii Europejskiej najwięcej ofert pracy wpłynęło z:

- Wielkiej Brytanii - dotyczyły one zawodów: opiekun/ka osób starszych, pomoc pielęgniarska, pomoc dentystyczna, kierowca kat. C, D, E, operator sprzętu ciężkiego, mechanik autobusowy, pracownik ogólnobudowlany, stolarz, murarz, cieśla, tynkarz, malarz, kamieniarz, szklarz, elektryk, hydraulik, kucharz, magazynier, nauczyciele różnych specjalności, pracownicy elektrowni, pracownik obróbki metalu, fryzjer, krawiec;
- Irlandii – w zawodach: agent ubezpieczeniowy, specjalista w dziedzinie chemicznej, pracownik budowlany, cieśla, hydraulik, pracownik hotelu, kelner, cukiernik, pracownik ochrony, rzeźnik, operator produkcji, analityk kontroli jakości, operator ds. pakowania;
- Szwecji - w zawodach: lekarze różnych specjalności, asystent w firmie informatycznej, deweloper procesów sieci informatycznej, doradca techniczny usług informatycznych, inżynier ochrony sieci informatycznej;
- Islandii - w zawodach: operator sprzętu wiertniczego, elektryk, cieśla, pracownik warsztatu, pracownik konstrukcji betonowych, pracownik budowlany, koordynator ds. szkoleń, doradca ds. pracowniczych, starszy specjalista ds. BHP i ochrony środowiska;
- Niemiec - w zawodach: inżynier produkcji, dyrektor rozwoju zasobów ludzkich, nauczyciele języków obcych;
- Francji - w zawodach: spedytor;
- Norwegii - w zawodach: cieśla, spawacz;
- Włoch - w zawodach: pielęgniarka;
- Słowenia - w zawodach: lekarz (różne specjalizacje), kucharz, cukiernik, monter instalacji CO;
- Litwa - w zawodach: kierowca C+E, posadzkarz;
- Estonia - w zawodach: garbarz.

Zainteresowanie podjęciem pracy w krajach UE, jak pokazują w/w dane jest dość duże. Jednak główną barierą utrudniającą możliwość emigracji zarobkowej stanowi brak znajomości języków obcych. Wychodząc naprzeciw takim potrzebom Urząd organizuje szkolenia i kursy językowe mające na celu przygotować osoby bezrobotne w swobodnym komunikowaniu się w obszarze Unii Europejskiej.

8.3. Aktywne formy przeciwdziałania bezrobociu i podjęcia pracy w pierwszych 10 miesiącach 2005 roku

Subsydiowane programy cieszą się ogromnym zainteresowaniem zarówno wśród pracodawców jak i osób bezrobotnych, w związku z tym Urząd i tak w niewystarczającej części może te potrzeby zaspokoić.

Limit środków Funduszu Pracy na aktywne formy przeciwdziałania bezrobociu w roku 2005 wyniósł 19.194.600 zł., z czego 12.066.100 zł. pochodziło z algorytmu. Pozostała kwota są to środki dodatkowe, o które PUP zabiegał z rezerwy Ministra MGiP i Europejskiego Funduszu Społecznego.

W porównaniu z rokiem 2004 algorytm jest wyższy o 3.107.000 zł.

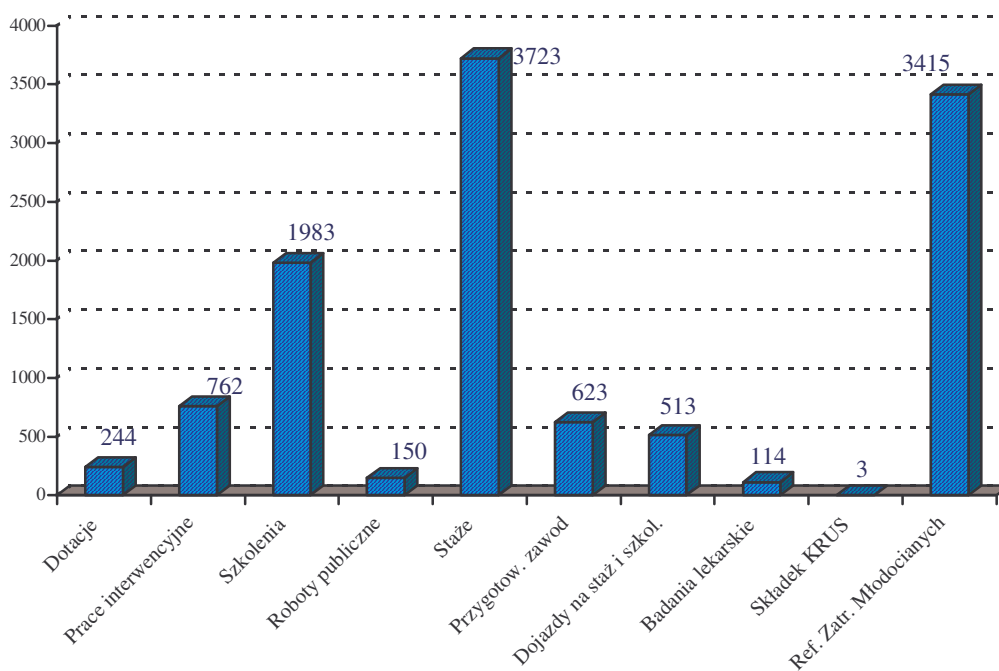
Podjęcia pracy stanowią podstawową przyczynę wyłączeń osób bezrobotnych z ewidencji PUP Kielce. Kategoria ta obejmuje wszystkie formy podejmowania pracy przez osoby bezrobotne, tzn. pracy subsydiowanej (prac interwencyjnych, robót publicznych, otrzymywania dotacji na uruchomienie własnej działalności gospodarczej) oraz pracy niesubsydiowanej - w tym sezonowej.

Na przestrzeni pierwszych 10 miesięcy 2005 roku z terenu Powiatu Kieleckiego pracę podjęło ponad 7.000 osób bezrobotnych (7.001), tj. 45,26 % ogółu wyłączonych z ewidencji, z tego:

- pracę niesubsydiowaną – 6.398 osób, tj. 91,4% ogółu podejmujących pracę,
- pracę subsydiowaną – 603 osoby, tj. 8,6% ogółu podejmujących pracę.

Ogółem w obszarze działania PUP w Kielcach w ciągu pierwszych dziesięciu miesięcy 2005 roku w ramach wszystkich programów zaktywizowano łącznie 11.530 osób bezrobotnych.

Wykres 11. Aktywne formy przeciwdziałania bezrobociu w PUP Kielce z obszaru Powiatu Kieleckiego pierwszych dziesięciu miesiącach 2005 roku.



Aktywnymi formami objęto w ramach:

- staży - 3.723 osoby, wydatkowano środki w wysokości 8.899.386,00 zł.,
w tym z obszaru powiatu kieleckiego 2.055 osób, efektywność wyniosła około 31%,
 - prac interwencyjnych - 762 osoby, wydatkowane środki - 1.272.021,00 zł.,
(powiat kielecki - 622 osoby, efektywność - 42%),
 - robót publicznych - 150 osób, wydatkowane środki - 656.291,00 zł.,
(powiat kielecki - 95 osób, efektywność - 43%), ta forma aktywizacji zgodnie z obowiązującą ustawą obowiązywać będzie tylko do końca 2005 roku,
 - jednorazowych dotacji na rozpoczęcie działalności gospodarczej - 244 osoby,
wydatkowane środki - 2.653.900,00 zł., (powiat kielecki - 84 osoby),
 - dotacji na zrefundowanie kosztów wyposażenia stanowiska pracy - 39 zakładów pracy
na 64 stanowiska pracy, wydatkowano środki - 322.500,00 zł.,
(powiat kielecki - 13 zakładów pracy),
 - szkoleń - 1.983 osoby, wydatkowano środki w wysokości 909.871,00 zł. (z czego z obszaru powiatu kieleckiego 977 osób, w tym 93 skierowano trybem indywidualnym. Zorganizowano 72 kursy grupowe).
- Zainteresowanie osób bezrobotnych różnego rodzaju kursami wynikało przede wszystkim z coraz wyższych wymagań stawianych przez pracodawców.
- W II i III kwartale br. w ramach programu „Młodzi Aktywni” współfinansowanego z funduszy PHARE 2002 przeszkolonych zostało 186 osób z powiatu kieleckiego.
- W IV kwartale w ramach działania 1.2 i 1.3 Sektorowego Programu Operacyjnego Rozwój Zasobów Ludzkich zorganizowano 32 kursy grupowe w których wzięło udział 430 osób oraz 5 kursów grupowych refundowanych z Państwowego Funduszu rehabilitacji Osób Niepełnosprawnych w których przeszkolono 17 osób z powiatu kieleckiego.
- przygotowania zawodowego w miejscu pracy - 623 osoby, wydatkowano środki - 1.237.896,00 zł., (powiat kielecki - 353 osoby, efektywność - 33%),
 - refundacji dojazdów na staż i szkolenie - 513 osób, wydatkowano środki w wysokości 58.795,00 zł.,
 - refundacji kosztów badań lekarskich - 114 osób, wydatkowano środki w wysokości 14.769,00 zł.,
 - refundacji składek KRUS- 3 osoby, wydatkowano środki w wysokości 927,00 zł..

Wszystkie, określone w ustawie instrumenty rynku pracy - jeżeli tylko jest na nie zapotrzebowanie ze strony pracodawców i osób bezrobotnych, w miarę posiadanych środków są stosowane.

9. Tendencje charakterystyczne dla stanu bezrobocia w pierwszych dziesięciu miesiącach 2005 roku

- Wysokość stopy bezrobocia we wrześniu 2005 roku w porównaniu do analogicznego okresu 2004 roku była niższa w Powiecie Kieleckim o 1,5% natomiast w mieście Kielce o 1,1%.
- Na przestrzeni 2005 roku w porównaniu do stanu na koniec 2004 roku liczba osób bezrobotnych była niższa o 4.162 osoby, tj. o 10.92%.
- W końcu października 2005 roku w porównaniu do analogicznego okresu 2004 roku liczba osób bezrobotnych była niższa o 3.403 osoby, tj. o 9.11%.
- Liczba bezrobotnych na koniec października 2005 roku pozostawała w stosunku do 31.12.2004 roku:
 - w powiecie kieleckim - niższa o 2.279 osób (10.66%),
 - w mieście Kielce – niższa o 1.833 osoby (11.26 %).
- Różnica pomiędzy napływem (13.187) a odpływem (15.466) w 2005 roku wyniosła 2.279 osób.
- Największy spadek bezrobocia wystąpił w gminach: Zagnańsk, Piekoszów, Morawica, Chęciny, Daleszyce, Mniów, Bieliny, Bodzentyn, Górno i Strawczyn.
- Wzrost liczby ofert pracy o 14.44% w porównaniu do analogicznego okresu 2004 roku.

10. Działania PUP Kielce w zakresie udziału w programach przeciwdziałania bezrobociu i promocji zatrudnienia

Skuteczne aktywizowanie lokalnego rynku pracy, promocja zatrudnienia oraz przeciwdziałanie i łagodzenie skutków bezrobocia wymaga kompleksowej współpracy wielu partnerów. Ustawa dopuszcza możliwość świadczenia tychże usług przez firmy prywatne, natomiast to na Urzędach spoczywa obowiązek ich koordynacji. Dotyczy to zarówno pośrednictwa pracy, szeroko rozumianej działalności doradczej i szkoleniowej pobudzającej i wspomagającej indywidualną aktywność i przedsiębiorczość, jak i programów subsydiowanego zatrudnienia dających realną szansę podjęcia pracy.

Wspierając projekty lokalne, Urząd współpracuje z instytucjami, które składały wnioski o dofinansowanie na konkurs w ramach Inicjatywy Wspólnotowej EQUAL.

Inicjatywa Wspólnotowa EQUAL jest częścią strategii Unii Europejskiej na rzecz stworzenia większej liczby lepszych miejsc pracy i zapewnienia szerokiego do nich dostępu. EQUAL to nowe sposoby rozwiązywania problemu dyskryminacji na rynku pracy.

Program finansowany jest przez Europejski Fundusz Społeczny.

Inicjatywa wspólnotowa EQUAL ma na celu testowanie i promowanie – w drodze współpracy ponadnarodowej – nowych sposobów zwalczania wszystkich form dyskryminacji i nierówności na rynku pracy, zarówno wobec osób zatrudnionych, jak i poszukujących pracy. EQUAL obejmuje również działania na rzecz osób ubiegających się o status uchodźcy.

Powiatowy Urząd Pracy w Kielcach uczestniczy w trzech inicjatywach EQUAL.

1. Inicjatywa EQUAL - „Telepraca scala rodzinę” - program mający na celu wsparcie integracji zawodowej kobiet i mężczyzn chcących powrócić na rynek pracy, poprzez otwarcie dla nich nowych perspektyw zatrudnienia. Podmiotami współpracującymi z PUP w jej zakresie są:

- Politechnika Świętokrzyska – Centrum Kształcenia Ustawicznego, Kielce,
- CARITAS Diecezji Kieleckiej,
- Infomax Działowski Lewicki Szczepanik Sp. Jawna, Kielce.

2. Inna inicjatywą w ramach EQUAL jest program „Wyprowadzić na prostą” - mający za zadanie konsolidację działań różnych instytucji dla wypracowania wspólnych, dotychczas niepraktykowanych działań na rzecz rozwiązywania problemu skrajnie trudnego dostępu osób bezdomnych do rynku pracy. Podmiotami współpracującymi z PUP są:

- Caritas Diecezji Kieleckiej,
- Powiatowy Urząd Pracy nr 1 w Łodzi,
- Gmina Wrocław,
- Poradnia Psychologiczno–pedagogiczna nr 1 we Wrocławiu.

3. PUP w Kielcach uczestniczy również w zakresie inicjatywy „Twarzą w twarz z rynkiem pracy – model zatrudnienia przejściowego” zajmującej się przygotowaniem osób z problemami zdrowia psychicznego do podejmowania zatrudnienia na otwartym rynku pracy. Podmiotami współpracującymi z PUP są:

- Stowarzyszenie Rodzin i Przyjaciół Osób Chorych Psychiczenie "Szansa", Pruszków,
- Urząd Miasta, Kielce,
- Miejski Ośrodek Pomocy Rodzinie, Kielce,
- Świętokrzyskie Biuro Brokerskie, Kielce,
- Burmistrz Dzielnicy Bemowo m. st. Warszawy,
- Burmistrz Dzielnicy Wola m. st. Warszawy,
- Urząd Pracy m. st. Warszawy,
- Kolegium Nauczycielskie Pedagogiki Terapeutycznej i Integracyjnej, Warszawa,
- Agencja Turystyki Językowe LINGWISTA Warszawa,
- Przedsiębiorstwo Wielobranżowe, Kielce.

Działania tych instytucji dotyczą przeciwdziałania bezrobociu osób, które osobiście doświadczają trudności związanych z kryzysami psychicznymi, nierównością i dyskryminacją w pracy i w dostępie do otwartego rynku pracy oraz problemów związanych z zatrudnieniem osób bezdomnych oraz zagrożonych bezdomnością.

W program stale zaangażowane są osoby z placówek inicjujących Partnerstwo, a w szerszych konsultacjach – osoby z lokalnych, krajowych i międzynarodowych organizacji samopomocowych.

Powiatowy Urząd Pracy stale współpracuje ze wszystkimi gminami powiatu kieleckiego. W gminach, w których są punkty obsługi osób bezrobotnych można zasięgnąć szczegółowych informacji na temat ofert pracy, organizowanych aktualnie szkoleń oraz możliwości skorzystania z poradnictwa zawodowego. Wszystkie gminy współpracują z nami zatrudniając osoby bezrobotne – obecnie, głównie w ramach prac interwencyjnych, przygotowania zawodowego w miejscu pracy czy przyjmując młodzież na staż.

W roku 2005 PUP Kielce realizował projekt dotyczący „Promocji wzrostu zatrudnienia wśród młodzieży” pod nazwą „Młodzi Aktywni” w ramach krajowego programu Phare 2002 SSG RZL. Ogólna wartość projektu wyniosła 848.417 zł..

Rok 2005 obejmował również realizację projektów z EFS. W ramach programu SPO RZL realizowano działania 1.2 i 1.3. Projekty „Trafny wybór”, jak i „Wygrać przyszłość” dotyczyły młodzieży do 25 roku życia oraz osób długotrwale bezrobotnych.

W ramach działania 1.2 - formy wsparcia dotyczyły: staży (1.297 osób), poradnictwa zawodowego (96 osób), dotacji (20 osób), przygotowania zawodowego (130 osób), pośrednictwa pracy (610 osób) i subsydiowanego zatrudnienia (33 osoby). Natomiast w ramach działania 1.3 - wsparcie dotyczyło: przygotowania zawodowego (133 osoby), poradnictwa zawodowego (160 osób), dotacji (100 osób), subsydiowanego zatrudnienia (152 osoby) oraz pośrednictwa pracy (212 osób).

Urząd współpracuje z Centrum Integracji Społecznej przy Caritas Diecezji Kieleckiej, gdzie w zajęciach integracyjnych uczestniczą osoby bezrobotne zarejestrowane w PUP Kielce. Uczestnicy zajęć otrzymują zasiłki integracyjne. Wynoszą one: 50% zasiłku dla bezrobotnych w pierwszych miesiącach i 80% w następnych. Finansowane są przez PUP Kielce z środków Funduszu Pracy.

PUP Kielce bierze również udział w innych programach. Należą do nich:

- „Lokalny Program Rewitalizacji Obszarów Miejskich, Powojkowych i Przemysłowych w Mieście Kielce” - realizowanym we współpracy z Urzędem Miasta w Kielcach.

- „Bezpieczny Powiat” - program dotyczy między innymi działań Urzędu w zakresie uczynienia Powiatu bardziej stabilnym dla samych mieszkańców jak i inwestorów.
- „Strategia Rozwoju Powiatu Kieleckiego” – program przygotowany w celu ustalenia możliwości rozwoju społeczno-ekonomicznego Powiatu.
- „Powiatowy Program na Rzecz Osób Niepełnosprawnych na lata 2004 – 2008”- mający na celu między innymi promowanie zatrudnienia osób niepełnosprawnych.

Programy aktywizacji osób bezrobotnych opracowane w Urzędzie odpowiadały aktualnym potrzebom społecznym. Dotyczyły głównie największych grup ryzyka społecznego: ludzi młodych, długotrwale bezrobotnych, powyżej 50 roku życia.

PUP Kielce współpracował z wieloma Partnerami, w tym z instytucjami pozarządowymi w zakresie promocji zatrudnienia, aktywizacji rynku pracy, rozwoju przedsiębiorczości czy w pozyskiwaniu środków unijnych.

W 2005 Urząd wspierał w działalności wiele instytucji, między innymi Gminne Centra Informacji, Centrum Integracji Europejskiej czy Centrum Integracji Społecznej.

Opracowano w Powiatowym Urzędzie Pracy w Kielcach