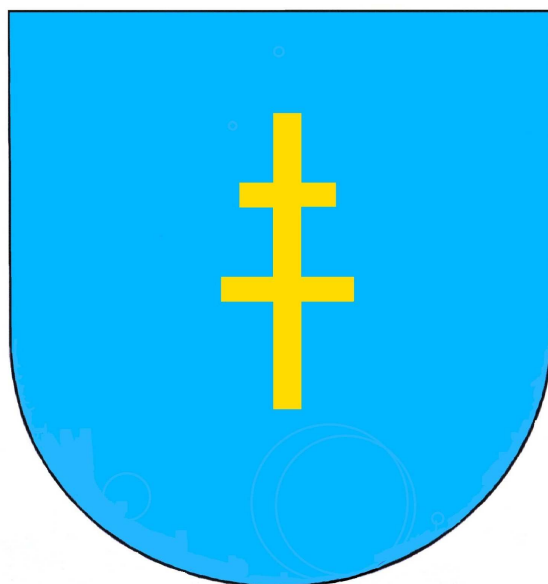


PLAN ROZWOJU LOKALNEGO POWIATU KIELECKIEGO



KIELCE 2004

SPIS TREŚCI

1. OBSZAR I CZAS REALIZACJI	3
2. AKTUALNA SYTUACJA SPOŁECZNO – GOSPODARCZA NA OBSZARZE OBJĘTYM WDRAŻANIEM PLANU	3
2.1. Analiza	3
2.1.1. Położenie, powierzchnia, ludność	3
2.1.2. Środowisko przyrodnicze	3
2.1.3. Zagospodarowanie przestrzenne	5
2.1.3.1. Uwarunkowania ochrony środowiska naturalnego	5
2.1.3.2. Infrastruktura techniczna	9
2.1.3.3. Stopień uporządkowania gospodarki wodno-ściekowej i gospodarki odpadami.	11
2.1.3.4. Mienie powiatu kieleckiego	12
2.1.3.5. Stan techniczny obiektów zabytkowych Powiatu Kieleckiego	15
2.1.4. Gospodarka	15
2.1.4.1. Rolnictwo	15
2.1.4.2. Sektor małych i średnich przedsiębiorstw	16
2.1.4.3. Turystyka	17
2.1.5. Sfera społeczna	19
2.1.5.1. Sytuacja demograficzna i społeczna terenu.	19
2.1.5.2. Warunki i jakość życia mieszkańców oraz poziom bezpieczeństwa	22
2.1.5.3. Grupy społeczne wymagające wsparcia	27
3. ZADANIA POLEGAJĄCE NA POPRAWIE SYTUACJI NA OBSZARZE POWIATU	33
3.1. Lista zadań	33
3.2. Kryteria ważności	35
3.3. Lista zadań do realizacji wg hierarchii ważności	36
4. REALIZACJA PROJEKTÓW	<u>38</u>
4.1. Planowane projekty w okresie 2004 – 2006	<u>38</u>
4.1.1. Projekty wspólne (powiat – gmina).	<u>38</u>
4.1.2 Projekty powiatowe	<u>57</u>
4.1.3 Projekty gminne	<u>58</u>
4.2. Planowane projekty w okresie 2007 – 2013	<u>62</u>
<u>5. WDRAŻANIE PLANU ROZWOJU LOKALNEGO</u>	<u>70</u>
<u>5.1. Monitoring</u>	<u>70</u>
<u>5.2. Zasady aktualizacji</u>	<u>70</u>
<u>5.3. Sposoby oceny planu</u>	<u>71</u>
<u>5.4. Sposoby informacji i promocji planu</u>	<u>71</u>

1. OBSZAR I CZAS REALIZACJI

Plan Rozwoju Lokalnego będzie realizowany na obszarze powiatu kieleckiego w latach 2004 – 2013.

2. AKTUALNA SYTUACJA SPOŁECZNO – GOSPODARCZA NA OBSZARZE OBJĘTYM WDRAŻANIEM PLANU

2.1. Analiza

2.1.1. Położenie, powierzchnia, ludność

Powiat kielecki położony jest w centralnej części województwa świętokrzyskiego na Wyżynie Środkowo- Małopolskiej. Powierzchnia jego wynosi 2249 km kw., co stanowi 19,3 % obszaru województwa. Obejmuje swym zasięgiem dziewiętnaście gmin: Bodzentyn, Chęciny, Chmielnik będące jednocześnie ośrodkami miejskimi oraz Bieliny, Daleszyce, Górno, Łagów, Łopuszno, Masłów, Miedziana Góra, Mniów, Morawica, Nowa Słupia, Piekoszów, Pierzchnica, Raków, Sitkówka- Nowiny, Strawczyn, Zagnańsk. Powiat zamieszkuje 195 529 osób. Na 1 km przypada średnio 87,1 osób, a średnio w województwie 113,3 osób.

2.1.2. Środowisko przyrodnicze

Powiat kielecki położony jest na wyżynno-górzystym terenie w centralnej części województwa świętokrzyskiego. Charakteryzuje się wysoką lesistością, dużą zasobnością w różne kopaliny mineralne. Jest to także obszar źródliskowy i węzeł hydrograficzny naturalnego systemu wodnego całej północno-zachodniej Małopolski. Niemal cały obszar Gór Świętokrzyskich z pasmem Łysogór i najwyższym szczytem Łysicy (612 m n.p.m.) położony jest na terenie powiatu kieleckiego za wyjątkiem północnych i wschodnich krańców sięgających poza jego granice.

Na terytorium powiatu dominują gleby piaszczyste, będące w średniej i słabej kulturze rolnej. W obrębie Gór Świętokrzyskich, po stronie północno – wschodniej, występują gleby powstałe z lessów, podlegające procesom silnego ługowania (gminy: Bodzentyn, Nowa Słupia, Bieliny i Łagów). Najlepsze warunki glebowe występują w gminach Bodzentyn i Nowa Słupia, gdzie około 40% gleb zaliczona jest do dobrych i bardzo dobrych. Względnie dobre gleby spotykamy na obszarach rędzinowych w obrębie gminy Miedziana Góra (zajmują one około 50% powierzchni gruntów ornych) oraz gminy Strawczyn (20% powierzchni gruntów ornych; kompleksy pszenne wadliwe). W pozostałej części rejonu gleby są słabej jakości, zróżnicowane terytorialnie, od kompleksu żytniego bardzo dobrego i dobrego w gminach: Strawczyn, Pierzchnica, gdzie zajmują ponad 20% gruntów ornych, do kompleksu żytniego słabego i bardzo słabego w gminach: Sitkówka-Nowiny, Chęciny, Daleszyce, Łopuszno (przekraczają 60% gruntów ornych).

Lasy i grunty leśne zajmują 34,8 % ogólnej powierzchni powiatu (najwyższa lesistość na terenie gm. Zagnańsk – 59,7%, najniższa – 11,8% gm. Górno). Wskaźnik ten jest wyższy

od przeciętnej lesistości województwa świętokrzyskiego wynoszącej 27,0 % i kraju – 28,5 % (średnia europejska – 46 % powierzchni lądowej).

Powierzchnia lasów i gruntów leśnych w powiecie wynosi 78 231 ha, w tym lasy stanowiące własność Skarbu Państwa – 61 216 ha (78,3 %), zarządzane przez „Lasy Państwowe” i nadzorowane przez Regionalną Dyрекję Lasów Państwowych w Radomiu.

Lasy nie stanowiące własności Skarbu Państwa obejmują powierzchnię 17 015 ha (21,7 % całej powierzchni leśnej). Właścicielami tych lasów są głównie osoby prywatne, wspólnoty gruntowo - leśne i spółdzielnie produkcyjne.

Główne źródło zaopatrzenia w wodę ludności i przemysłu (głównie wymagającego wód wysokiej jakości) stanowią wody podziemne ujmowane studniami wierconymi. Wody z głównych lub użytkowych zbiorników wód podziemnych nadają się bezpośrednio lub po prostym uzdatnieniu do picia i na potrzeby gospodarcze. Większość miejscowości powiatu zaopatrywana jest w wodę dobrej jakości, odpowiadającą wszystkim wymogom sanitarnym. Woda rozprowadzana jest do odbiorców systemem sieci wodociągowej, zakończonej przyłączami do poszczególnych posesji. Najczęściej z jednego ujęcia zaopatrywanych jest kilka, a nawet kilkanaście miejscowości tworząc tzw. wodociągi grupowe.

Główne zbiorniki wód podziemnych, (GZWP), które w całości lub w części znajdują się w granicach powiatu kieleckiego to:

- GZWP nr 417 Kielce o pow. 42 km² i zasobach dyspozycyjnych 1800 m³/h; środkowo- i górnodewoński; szczelinowo-krasowy (wapienie, dolomity),
- GZWP nr 414 Zagnańsk o pow. 334 km² i zasobach dyspozycyjnych 2 000 m³/h; dolno- i środkowotriasowy; szczelinowo-porowy (piaskowce, mułowce),
- GZWP nr 418 Gałęzice-Bolechowice-Borków o pow. 103 km² i zasobach dyspozycyjnych 1792 m³/h; środkowodewoński; szczelinowo-krasowy (wapienie, dolomity),
- GZWP nr 419 Bodzentyn o pow. 52 km² i zasobach dyspozycyjnych 364 m³/h; środkowo- i górnodewoński; szczelinowo-krasowy (wapienie, dolomity),
- GZWP nr 416 Małogoszcz o pow. 242 km² i zasobach dyspozycyjnych 1700 m³/h; górnójurajski; szczelinowo-krasowy (wapienie, margle).

Charakter gospodarczy powiatu kieleckiego pozostaje w ścisłym związku z zasobami surowców mineralnych. Rejon Gór Świętokrzyskich był atrakcyjny ze względu na zasoby m.in.: rud żelaza, miedzi, ołowiu, cynku, srebra, złóż wapieni, kwarcytów. Obecnie złoża rejonu Gór Świętokrzyskich nie mają już znaczenia przemysłowego, natomiast nabierają znaczenia inne surowce, co związane jest z rozwojem innych gałęzi przemysłu.

Wg stanu na 2003 rok (na podstawie bilansu zasobów za rok 2002 uzupełnionego o materiały własne), stan udokumentowania zasobów złóż w powiecie kieleckim przedstawia się następująco:

- łączna ilość złóż i obszarów złożowych – 122
 - ✓ wapień i margle dla przemysłu wapienniczego - 21
 - ✓ wapień i margle dla przemysłu cementowego - 6
 - ✓ kamienie drogowe i budowlane - piaskowce - 12
 - ✓ kamienie drogowe i budowlane – wapień - 42

- ✓ *kruszywo naturalne* - 28
- ✓ *surowce ilaste ceramiki budowlanej* - 9
- ✓ *inne (kalcyt, baryt, fosforyty, krzemienie, kwarcyty ogniotrwałe, piaski formierskie)* - 4
- łączne zasoby udokumentowane i zarejestrowane - 3 239 946 tys. ton
- złoża eksploatowane - 1472731 tys. ton
- złoża nieeksploatowane - 1767215 tys. ton

Obecnie eksploatowanych jest 35 złóż, nieeksploatowanych bądź wyłączonych z eksploatacji jest 87 złóż (10 z nich zakwalifikowano do wykreślenia z „Bilansu zasobów...”), część ze złóż znajduje się na obszarach podlegających ochronie na mocy ustawy z dnia 16 października 1991 r. o ochronie przyrody.

Osobnym i niezmiernie ważnym problemem jest rekultywacja i zagospodarowanie terenów pogórnicznych. Intensywna eksploatacja złóż (np. na terenie gmin: Chęciny, Morawica, Sitkówka-Nowiny, Nowa Słupia) pozostawia po sobie duże wyrobiska i hałdy odpadów, a tereny z nimi związane już nigdy nie mogą być odzyskane do produkcji rolnej. Jedyną formą zwrócenia przyrodzie takich zniszczonych terenów jest ich wykorzystanie do produkcji leśnej, tworzenie w wyrobiskach oczek wodnych, miejsc rekreacji i in. Dotychczas stosuje się te dwie pierwsze formy rekultywacji.

2.1.3. Zagospodarowanie przestrzenne

2.1.3.1. Uwarunkowania ochrony środowiska naturalnego

Parki krajobrazowe Gór Świętokrzyskich zajmują łącznie około 80 tys. ha powierzchni. Bogactwo i osobliwości świata przyrody znajdują się rezerwatach:: 26 rezerwatach przyrody, 104 pomnikach przyrody, 4 zespołach przyrodniczo – krajobrazowych, 23 użytkach ekologicznych. Wyjątkowe rejony powiatu pod względem atrakcyjności przyrodniczej i kulturowej to:

- Pasma Klonowskie – Pasma Masłowskie – Łysogóry – Pasma Jeleniowskie;
- Pasma Posłowickie – Pasma Górskie,
- Okolice Chęciny z Jaskinią Raj i Czerwoną Górą,
- Pasma Cisowsko – Orłowińskie;
- okolice Kielc ze zbiornikiem w Cedzynie i Borkowie;
- rejon zbiornika Chańcza i inne.

Na terenie powiatu kieleckiego funkcjonują następujące formy ochrony przyrody :

- 1) Świętokrzyski Park Narodowy – wraz z otuliną położony jest na terenie gmin : Bieliny, Bodzentyn i Nowa Słupia.
- 2) 7 parków krajobrazowych :
 - a) Zespół Parków Krajobrazowych Gór Świętokrzyskich :
 - Suchedniowsko - Oblęgorski Park Krajobrazowy – gminy : Strawczyn, Miedziana Góra, Zagnańsk, Mniów,
 - Sieradowicki Park Krajobrazowy – gmina Bodzentyn,

- Cisowsko - Orłowiński Park Krajobrazowy – gminy : Bieliny, Daleszyce, Górno, Łągów, Pierzchnica i Raków,
 - Jeleniowski Park Krajobrazowy – gminy : Łągów, Nowa Słupia,
 - b) Zespół Parków Krajobrazowych Ponidzia :
 - Szaniecki Park Krajobrazowy – gmina Chmielnik,
 - c) Zespół Nadpilicznych Parków Krajobrazowych :
 - Przedborski Park Krajobrazowy – gmina Łopuszno,
 - d) Chęcińsko - Kielecki Park Krajobrazowy – gminy: Chęciny, Piekoszów, Sitkówka-Nowiny,
- 3) 3 obszary chronionego krajobrazu :
- Konecko - Łopuszniański Obszar Chronionego Krajobrazu – gminy : Mniów, Łopuszno i Piekoszów,
 - Podkielecki Obszar Chronionego Krajobrazu – gminy : Piekoszów, Miedziana Góra, Górno, Daleszyce i Morawica,
 - Chmielnicko - Szydłowski Obszar Chronionego Krajobrazu – gminy : Morawica, Pierzchnica, Chmielnik, Raków i Łągów,

Szczegółnej ochrony wymagają zasoby wód podziemnych, które są głównym źródłem zaopatrzenia ludności w wodę pitną.

Konieczność ochrony wód podziemnych spowodowała powstanie monitoringu wód podziemnych, tzn. kontrolno-decyzyjnego systemu oceny dynamiki przemian w wodach podziemnych. Zadaniem monitoringu regionalnego jest rozpoznanie oraz kontrola jakości wód w zbiornikach o znaczeniu regionalnym (GZWP). Zadaniem monitoringu lokalnego jest rozpoznanie i śledzenie wpływu ognisk zanieczyszczeń (istniejących i potencjalnych) na jakość wód podziemnych oraz osłona ujęć wód podziemnych.

Na terenie powiatu kieleckiego zlokalizowane są 22 punkty pomiarowe (18 studni głębinowych, 3 studnie kopane, 1 źródło) wchodzące w skład sieci regionalnej monitoringu jakości zwykłych wód podziemnych. W 2002 roku w 13 punktach (studnie wiercone i kopane) występowała woda klasy Ib (wysokiej jakości), w 1 punkcie klasy II (średniej jakości), w 6 punktach klasy III (niskiej jakości), w pozostałych 2 punktach nie pobrano prób. Wody nie spełniające nawet wymogów określonych dla klasy III, są traktowane jako pozaklasowe. Wody klas Ia (brak) i Ib nadają się do konsumpcji bez uzdatniania, wody klasy II wymagają tylko uzdatniania prostego, natomiast uzdatnianie wód klasy III jest już skomplikowane.

Znajdują się tu całkowite lub częściowe zlewnie takich rzek jak:

- Czarna Nida - lewobrzeżny dopływ Nidy o długości 63,8 km i powierzchni zlewni 1224,1 km²
- Lubrzanka - prawobrzeżny dopływ Czarnej Nidy o długości 33,6 km i powierzchni zlewni 252,6 km²
- Bobrza - główny prawobrzeżny dopływ Czarnej Nidy o długości 48,9 km i powierzchni zlewni 378,9 km²
- Psarka - prawobrzeżny dopływ Świśliny o długości 20,5 km i powierzchni

	zlewni 89,2 km ²
- Pokrzywianka	- prawobrzeżny dopływ Świśliny o długości 25,6 km i powierzchni zlewni 215,2 km ²
- Czarna Staszowska	- lewobrzeżny dopływ górnej Wisły o długości 61,0 km obejmuje zlewnię o powierzchni 1358,6 km ²
- Wschodnia	- prawobrzeżny dopływ rzeki Czarnej Staszowskiej o długości 48,5 km i powierzchni zlewni 680,3 km ²
- Łagowica	- lewobrzeżny dopływ Czarnej Staszowskiej o długości 29,3 km i powierzchni zlewni 197,3 km ²
- Łososina	- prawobrzeżny dopływ Nidy o długości 37,5 km i powierzchni zlewni 313,8 km ²

W Górach Świętokrzyskich biorą początek prawie wszystkie rzeki województwa świętokrzyskiego będące lewobrzeżnymi dopływami rzeki Wisły. Mają one charakter rzek podgórskich i górskich. Charakteryzują się dużymi spadkami i wahaniami stanów wody w zależności od warunków atmosferycznych.

Wody powierzchniowe gromadzone są w naturalnych lub sztucznych zbiornikach.

Do największych zbiorników wodnych na terenie Powiatu Kieleckiego należą:

- Chańcza na rzece Czarnej Staszowskiej - 340,0 ha
- Cedzyna na rzece Lubrzance - 64,0 ha
- Borków na rzece Belniance - 35,7 ha (aktualnie odbudowywany, planowane zakończenie robót budowlanych w roku 2004, napełnienie zbiornika w roku 2005)
- Bolmin na rzece Hutce - 13,1 ha
- Wojciechów na rzece Pierzchniance - 7,2 ha
- Andrzejówka na cieku Andrzejówka - 2,3 ha
- Borowa Góra na cieku od Borowej Góry - 1,65 ha
- Ciekoty na cieku od Św. Katarzyny - 1,5 ha
- Zachełmie na rzece Bobrzy - 1,3 ha
- Lipowica (zbiornik powyrobowiskowy) - 11,0 ha

W fazie budowy są aktualnie dwa zbiorniki wodne, realizowane w ramach programu Związku Gmin Gór Świętokrzyskich:

1. „Umer” – pow. 11,9 ha, gm. Zagnańsk
2. „Wilków” – pow. 10,4 ha, gm. Bodzentyn

Potrzeba budowy zbiorników wodnych była zawsze istotnym zagadnieniem, dlatego też, opracowany został „Program małej retencji”. Przewiduje on budowę na terenie powiatu, do roku 2015, dziesięciu zbiorników.

Rolę zbiorników rekreacyjnych będą mogły w przyszłości (po ich przystosowaniu) spełniać również wyrobiska powstałe w wyniku eksploatacji złóż piasku.

Funkcję retencyjną pełnią także istniejące stawy rybne o łącznej powierzchni lustra wody ca 260,0 ha. Największe obiekty stawowe to: „Maleszowa” w gminie Pierzchnica o powierzchni 74,5 ha i „Fryszerka” w gminie Łopuszno - 35,07 ha oraz kompleks stawowy w Śladkowie Małym – ca 30,0 ha.

Wody powierzchniowe wykorzystywane są do celów:

- rolniczych i leśnych (stawy rybne, nawodnienia łąk i szkótek leśnych),
- energetycznych (produkcja energii elektrycznej – małe elektrownie wodne),
- komunalnych (ujęcie brzegowe w Rudkach z rzeki Pokrzywianki dla potrzeb wodociągu w Rudkach – Os. Górne i wsi Cząstków Nowy).

Stan czystości wód powierzchniowych oceniany jest wg trzystopniowej klasyfikacji śródlądowych wód powierzchniowych wraz z normami dopuszczalnymi wskaźników zanieczyszczeń. Na podstawie badań przeprowadzonych w 2003 roku przez Wojewódzki Inspektorat Ochrony Środowiska w Kielcach, stan czystości wód rzek powiatu według klasyfikacji ogólnej przedstawiał się następująco:

- klasa I - wody nadające się do zaopatrzenia ludności w wodę do picia, zaopatrzenia zakładów wymagających wody o jakości wody pitnej oraz bytowania w warunkach naturalnych ryb łososiowatych - *żadna rzeka nie osiągnęła I klasy czystości wód*,
- klasa II - wody nadające się do bytowania w warunkach naturalnych innych ryb niż łososiowate – *do tej klasy czystości zakwalifikowana została rzeka Lubrzanka na odcinku ujściowym (2,8 km) oraz rzeka Biała Nida na długości 7,0 km, również na odcinku ujściowym*,
- klasa III - wody nadające się do zaopatrzenia zakładów innych niż zakłady wymagające wody o jakości wody do picia oraz nawadniania terenów rolniczych - *w tej klasie znalazły się: Czarna Nida na długości 34,2 km (od km 43,5 do km 9,3), Biała Nida na długości 0,2 km – odcinek ujściowy do rzeki Czarnej Nidy, Bobrza od źródeł na długości 23,8 km, Lubrzanka na długości 30,8 km (od km 33,6 do km 2,8), Świślina od źródeł na długości 6,9 km, Czarna Staszowska od źródeł na długości 40,2 km*,
- klasa NON (nie odpowiada normom) - *do niej zakwalifikowano: Czarną Nidę od źródeł na długości 20,3 km, Bobrzę od km 25,1 do ujścia do rzeki Czarnej Nidy, Psarkę na całej długości, Pokrzywiankę na całej długości, Łagowicę na całej długości, Wschodnią od źródeł na odcinku 13,3 km*

Badaniami kontrolnymi (przeprowadzanymi w okresie wiosny i jesieni roku 2003) objęte były również dwa zbiorniki wodne usytuowane na terenie powiatu, a mianowicie zbiornik „Cedzyna” i „Chańcza”. W obydwu seriach badań, wody zbiornika w Cedzynie, zakwalifikowano do III klasy czystości ze względu na miano Coli. Badane wskaźniki fizykochemiczne osiągały w większości I, a sporadycznie II klasę czystości wód. Wiosną wody zbiornika „Chańcza” spełniały wymagania wynikające z ich przeznaczenia. Stężenia wszystkich badanych wskaźników mieściły się w zakresie norm klas I – II. Jesienią stan bakteriologiczny wód był na poziomie II klasy czystości.

Na terenie powiatu funkcjonują 24 gminne oczyszczalnie. Zagrożeniem dla jakości wód powierzchniowych i podziemnych są w dalszym ciągu ścieki odprowadzane bez oczyszczania z gospodarstw indywidualnych w miejscowościach nieskanalizowanych. Również, tzw. zanieczyszczenia obszarowe związane ze stosowaniem nawozów sztucznych i chemicznych środków ochrony roślin, niewłaściwe gromadzenie odpadów oraz ścieki deszczowe.

Na stan czystości powietrza atmosferycznego w powiecie kieleckim oprócz przemysłu ma wpływ emisja z lokalnych źródeł ciepła. Znaczna ilość zanieczyszczeń emitowana jest przez zakłady przemysłu cementowo – wapienniczego. Główne z nich to Zakłady Przemysłu Wapienniczego „Trzuskawica”, Cementownia „Nowiny”, Kieleckie Zakłady Przemysłu Wapienniczego w Miedziance, Kieleckie Kopalnie Kwarcytu w Wiśniówce. Są to Zakłady zaliczane do szczególnie uciążliwych dla środowiska.

Na terenie wszystkich gmin powiatu eksploatowane są lokalne kotłownie, wśród których występują opalane paliwem stałym, duże znaczenie ma również tzw. emisja niska, pochodząca z budynków indywidualnych. W indywidualnych kotłowniach prywatnych domów procesy spalania przebiegają w niskich temperaturach i nie podlegają żadnej kontroli.

Według dokonanej przez Wojewódzkiego Inspektora Ochrony Środowiska w Kielcach oceny poziomu substancji w powietrzu w poszczególnych strefach teren powiatu został zakwalifikowany do klas:

- w kryterium ochrony zdrowia **B**
- w kryterium ochrony roślin **C**

Ochrona powierzchni ziemi nierozzerwalnie wiąże się ze stanem gospodarki odpadami, szczególnie komunalnymi. Tylko prawidłowo zorganizowana gospodarka odpadami może ograniczyć ujemny ich wpływ. Podstawowe jej elementy to: odpowiednio urządzone miejsca składowania odpadów, segregacja odpadów u źródła, likwidacja tzw. „dzikich wysypisk”.

2.1.3.2. Infrastruktura techniczna

Sieć drogowa powiatu kieleckiego to przede wszystkim drogi powiatowe, mające zasadnicze znaczenie dla układu komunikacyjnego powiatu oraz gminne, mające znaczenie lokalne, lecz również istotne z punktu widzenia spójności całego systemu drogowego.

Nadrzędny układ komunikacyjny powiatu stanowią korytarze dróg krajowych i wojewódzkich. Drogi krajowe, przebiegające przez powiat, to przede wszystkim tranzytowe szlaki komunikacyjne przenoszące ruch zewnętrzny, które w powiązaniu z drogami wojewódzkimi stanowią szkielet komunikacyjny, do którego powinny być włączone wszelkie rozwiązania komunikacyjne na drogach powiatowych.

Długość sieci dróg krajowych na terenie powiatu wynosi 143,4 km, dróg wojewódzkich 266,7 km, dróg powiatowych 1 128,5 km, zaś gminnych 1500 km.

Drogi krajowe przebiegające przez powiat kielecki, stanowiące podstawę całego układu komunikacyjnego województwa, to:

- nr 7 Gdańsk - Warszawa – Kraków (ok. 29 km)

- nr 74 Sulejów – Kielce - Kraśnik (ok. 66 km)
- nr 73 Kielce – Tarnów (ok. 42 km)
- nr 78 Siewierz – Chmielnik (ok. 6 km).

DŁUGOŚĆ DRÓG POWIATOWYCH (W KM)

Lp.	Gmina	Długość dróg (km)	w tym naw. twardej (km)
1	2	3	4
1	Chęciny	74,9	69,4
2	Chmielnik	86,2	76,9
3	Morawica	81,9	64,2
4	Piekoszów	59,2	56,7
5	Pierzchnica	72,9	66,8
6	Sitkówka-Nowiny	25,1	24,5
7	Mniów	65,2	64
8	Łopuszno	67,5	67
9	Strawczyn	45,8	45
10	Raków	49,0	31,7
11	Miedz. Góra	38,8	35,5
12	Zagnańsk	68,0	63,2
13	Bieliny	41,3	39
14	Łagów	53,8	46,7
15	Bodzentyn	75,2	61,4
16	Nowa Słupia	42,1	28,3
17	Górno	41,4	35,6
18	Masłów	43,6	43,6
19	Daleszyce	96,5	87,6
Ogółem:		1128,4	1011,1

Na obszarze powiatu kieleckiego nawierzchnię twardą posiada 89,60 % dróg powiatowych i ok. 50 % dróg gminnych. Istotnym elementem infrastruktury drogowej są mosty i przepusty. W ciągu dróg powiatowych znajduje się ogółem 1206 przepustów i 122 mosty o długości 1315 m.

Z dniem 1 stycznia 1999r. zostało przejęte od Dyrekcji Dróg Publicznych w Kielcach 1128,5 km dróg wojewódzkich, które zostały zakwalifikowane jako drogi powiatowe 52,2% stanowią drogi o nawierzchni bitumicznej, 25,5% dróg to ciągi komunikacyjne o nawierzchni powierzchniowo utrwalonej , 7,9% stanowią drogi tłuczniowe, 7,5% to drogi gruntowe nieulepszone. Najmniej, bo 0,2% stanowią drogi betonowe, 2,9% drogi gruntowe ulepszone oraz 3,5% drogi brukowe. Ocena aktualnego stanu techniczno – eksploatacyjnego dróg powiatowych wykazuje, że ok. 13% sieci jest w stanie dobrym, ok. 21% w stanie zadawalającym, ok. 35% w stanie ostrzegawczym, a ok. 31% w stanie złym.

W ciągu dróg powiatowych usytuowanych jest 122 mosty o łącznej długości 1315 m, w tym 6 obiektów mostowych (4,9%) jest w bardzo złym stanie technicznym, zagrażającym bezpieczeństwu ruchu drogowego. Remontu kapitalnego wymaga 7 obiektów mostowych (5,7%). W dobrym stanie technicznym jest 18 obiektów, co stanowi 14,8% wszystkich mostów. Pozostałe 74,6% obiektów (91 sztuk) wymaga remontów bieżących.

Dwie trzecie z około 1011 km dróg o nawierzchni twardej wymaga natychmiastowych wzmocnień konstrukcji (położenia dywanika bitumicznego), gdyż większość z nich była budowana w latach 70-tych. Przy projektowaniu konstrukcji nawierzchni brano pod uwagę parametry natężenia ruchu w perspektywie pięciu, dziesięciu lub piętnastu lat, czyli konstrukcje tych nawierzchni odpowiadają natężeniu przewidywanemu najdalej do końca lat 80 -tych.

W ciągu 5 lat funkcjonowania Powiatowy Zarząd Dróg wykonał roboty przy udziale finansowym gmin o łącznej wartości 34 676 306,61 złotych, ale są to tylko działania doraźne. Jeżeli w najbliższym czasie nie zostaną wzmocnione drogi poprzez położenie dodatkowych warstw nawierzchni, w przyszłości trzeba będzie odbudowywać od podstaw całe konstrukcje nawierzchni drogowych, co 3-krotnie zwiększy koszty.

Zamulona jest większość przepustów, pobocza na wielu drogach są zawyżone o kilkanaście centymetrów, co powoduje, że po większych opadach deszczu woda płynie środkiem jezdni.

Zaangażowanie środków finansowych samorządów gminnych w odnowę i modernizację dróg powiatowych w latach 1999 – 2003 wyniosło około 50% wartości całkowitej inwestycji.

2.1.3.3. Stopień uporządkowania gospodarki wodno-ściekowej i gospodarki odpadami.

Do większości miejscowości powiatu dostarczana jest woda dobrej jakości pobierana ze studni głębinowych. Rozprowadzana jest do odbiorców systemem sieci wodociągowej. We wszystkich gminach eksploatowana jest również sieć kanalizacyjna. Ścieki przed wprowadzeniem do wód powierzchniowych poddawane są na istniejących urządzeniach procesom oczyszczania.

Stopień zwodociągowania i skanalizowania wsi w powiecie kieleckim na koniec 2003 roku

<i>Gmina</i>	<i>% zwodociągowania</i>	<i>% skanalizowania</i>
Bieliny	44,9	9,6
Bodzentyn	97,3	1,8

Chęciny	82,6	0,0
Chmielnik	42,8	14,4
Daleszyce	58,5	12,2
Górno	100,0	3,5
Łagów	61,2	17,2
Łopuszno	87,7	9,9
Masłów	50,2	7,3
Miedziana Góra	90,1	18,5
Mniów	93,0	6,7
Morawica	99,0	42,2
Nowa Słupia	59,8	6,0
Piekoszów	59,7	8,6
Pierzchnica	90,5	19,6
Raków	35,1	19,1
Sitkówka-Nowiny	98,1	49,2
Strawczyn	100,0	42,8
Zagnańsk	91,1	8,6
Powiat	72,5	14,0

Najlepsza sytuacja w zakresie rozbudowy sieci wodociągowej jest w gminach: Strawczyn, Górno, Sitkówka – Nowiny, Morawica, Piekoszów, Zagnańsk, Bodzentyn. Z kolei gminy: Morawica, Strawczyn, Sitkówka – Nowiny są w największym stopniu skanalizowane. Barię dla rozbudowy sieci kanalizacyjnej jest brak oczyszczalni ścieków jak również ich lokalizacja. Coraz częściej nowe budynki wyposażone są w przydomowe oczyszczalnie, obsługujące jedno lub dwa gospodarstwa.

W powiecie funkcjonują 2 składowiska odpadów posiadające uregulowany stan formalno – prawny tj. Promnik w gm. Strawczyn i Przededworze w gm. Chmielnik. Na nie kierowana jest zdecydowana większość odpadów z terenu powiatu. Na terenie każdej gminy jest coraz więcej ustawionych pojemników przeznaczonych do selektywnej zbiórki odpadów. Ich wywozem na wysypiska zajmują się różne jednostki organizacyjne. Dla zmniejszenia ilości odpadów skierowanych na składowiska coraz ważniejsza staje się selektywna zbiórka odpadów. W wyniku jej wprowadzania, ograniczeniu ulegnie ogólna objętość odpadów, co daje szansę dłuższego eksploatowania istniejących składowisk oraz stworzy możliwość wykorzystywania odpadów jako surowców wtórnych w procesach produkcyjnych.

2.1.3.4. Mienie powiatu kieleckiego

Zestawienie mienia komunalnego Powiatu Kieleckiego przekazanego decyzjami Wojewody

L.p.	Nieruchomość zabudowana	Budynki, budowle I inne środki trwałe		Grunt	
		ilość	wartość tys. zł.	pow. ha	Wartość tys. zł.
	Obwód Drogowy Celiny gm.				

1.	Chmielnik	1 bud.	256,7	1.4400	57,6
2.	Dom Pomocy Społecznej Łagiewniki gm. Chmielnik	17 bud. w tym 3 mieszk.	2.784,5	6.2900	188,7
3.	Liceum Ogólnokształcące, Internat w Bodzentynie	4 bud.	189,1	2.5802	177,2
4.	Liceum Ogólnokształcące, Internat w Łopusznie	Bud. szkoły I bud. intern.	523,0	2.9809	149,0
5.	Liceum Ogólnokształcące, Internat w Chmielniku	4 bud. w tym 1 bud. mieszk.	1.254,3	1.9061	571,8
6.	Powiatowy Urząd Pracy W Kielcach	1 bud.	355,8	0.1994	199,4
7.	Dom Pomocy Społecznej Zgórsko gm. Sitkówka- Nowiny	8 bud. w tym 3 mieszk.	2.423,3	9,14	169,1
		4 bud.	117,0	7.42	22,3
8.	Specjalistyczny Szpital Położniczo-Ginekologiczny I Noworodków w Kielcach	7 bud.	4.146,0	1.0072	1007,2
9.	Szpital Powiatowy W Chmielniku	3 bud.	951,7	0.8887	266,6
10.	Nieruchomość gruntowa położona w Kielcach przy ul. Jagiellońskiej 74	-	-	0.7751	775,1
11.	Zespół Szkół Rolnicze Centrum Kształcenia Ustawicznego w Podzamczu Chęcińskim	18 bud. w tym 7 bud. mieszk.	4.239,6	14.8100	168,5
12.	Gospodarstwo Pomocnicze ZSRCKU w Podzamczu Chęcińskim	6 bud.	448,8	63.4700	190,4
		-	-	61.9600	62,0
13.	Obwód Drogowy w Łagowie	1 bud.	53,5	1.0551	52,8
14.	Schronisko Młodzieżowe w Nowej Słupi	2 bud.	31,8	0.1730	8,7

Łączna wartość budynków i budowli 17.775,1 tys. zł.

Ogólna pow. gruntów – 176.0957 ha

Wartość gruntu ogółem – 4.066,4 tys. zł.

Nieruchomości, które nie posiadają decyzji Wojewody Świętokrzyskiego, o przekazaniu ich na rzecz Powiatu Kieleckiego.

1.Zespół Szkół Leśnych w Zagnańsku - obejmujący powierzchnię 2.5224 ha i majątek o łącznej wartości 3.335,40 tys. zł

Zgodnie z decyzją Ministra Skarbu Państwa nieruchomości pozostające w zarządzie Państwowych Gospodarstw Leśnych, nie podlegają przekazaniu na rzecz powiatów. Mają tu zastosowanie przepisy ustawy o lasach z dnia 28 września 1991r., które należy uznać za szczególne.

W związku z powyższym Wojewoda Świętokrzyski wystąpił z wnioskiem do Dyrektora Generalnego Lasów Państwowych, o przekazanie w/w nieruchomości w nieodpłatne użytkowanie na rzecz Powiatu Kieleckiego.

2.Zespół Szkół Ponadpodstawowych w Chęcinach - obejmujący pow. 2.8810 ha i majątek o łącznej wartości 599,50 tys. zł.

Zakończono postępowanie w sprawie uregulowania własności, przygotowywane są dokumenty do złożenia wniosku do Sądu Rejonowego w Kielcach, Wydział Ksiąg wieczystych, o założenie księgi wieczystej.

3.Siedziba Starostwa Powiatowego w Kielcach.

Zarząd Powiatu w Kielcach złożył do Ministra Skarbu Państwa, odwołanie od decyzji Wojewody Świętokrzyskiego odmawiającej stwierdzenia nabycia z mocy prawa, z dniem 1 stycznia 1999r., przez Powiat Kielecki pomieszczeń w bud. CI i CII.

Obecnie sprawa powyższa znajduje się w NSA w Warszawie.

Nieruchomości nabyte w drodze umów cywilno-prawnych.

1.Nieruchomość zabudowana położona w Rudzie Strawczyńskiej gm. Strawczyn .

Nieruchomość nabyta umową darowizny, akt notarialny Rep. A 3167/2002 z dnia 24.06.2002r. od Gminy Strawczyn, z przeznaczeniem na siedzibę Domu Pomocy Społecznej.

Działka gruntu oznaczona nr 409/1 o pow. 0.33 ha.

Wartość darowizny 394,00 tys. zł.

2.Zespół Szkół Zawodowych w Nowej Słupi.

W dniu 4 czerwca 2003r. została sporządzona umowa darowizny, w formie aktu notarialnego, przenosząca przez Gminę w Nowej Słupi, na rzecz Powiatu Kieleckiego udział

wynoszący 1/2 część nieruchomości oznaczonej jako działka nr 1228/2 o pow. 4511 m², zabudowanej budynkiem użytkowanym na cele dydaktyczno szkoleniowe Publicznego Gimnazjum nr 1 i Zespołu szkół Zawodowych nr 8 w Nowej Słupi.

Wartość przedmiotu darowizny oszacowano na kwotę 1.274.122,00 zł.

3.Przychodnia Zdrowia w Kielcach przy ul. Żelaznej – z przeznaczeniem na siedzibę Powiatowego Centrum Usług Medycznych.

W dniu 11 marca 2004r., na podstawie aktu notarialnego Rep. A 1881/2004 Powiat Kielecki nabył prawo użytkowania wieczystego nieruchomości położonej w Kielcach przy ul. Żelaznej, oznaczonej jako działka Nr 304/5 o pow. 1396 m² i 304/2 o pow. 358 m² wraz z własnością budynku przychodni lekarskiej o pow. użytkowej 1102,14 m² i budynku przychodni dziecięcej o pow. użytkowej 714,59 m².

Wartość gruntu 82.369,0 zł., wartość budynku 273,5 tys. zł.

2.1.3.5. Stan techniczny obiektów zabytkowych Powiatu Kieleckiego

1) Zespół Szkół Ponadgimnazjalnych w Łopusznie, to zespół pałacowy, w którego skład wchodzi: pałac, brama wjazdowa, spichlerz, park.

Budynek szkoły jest w złym stanie technicznym. XIX-wieczny obiekt od 54 lat jest siedzibą szkoły, stanowi dobro narodowe kultury, ale wymaga przeprowadzenia kapitalnego remontu zewnętrznych elementów. Ze środków finansowych powiatu w 2001 roku przeprowadzono najpilniejsze prace remontowe budynku, których koszt wyniósł 90 tys. zł.

2) Zespół Szkół Nr 7 Centrum Kształcenia Ustawicznego w Podzamczu Chęcińskim. Jest to zespół dworski, składający się z: dwór starościński (zameczek), brama, park.

Zabytkowy XVII-wieczny pałacyk wybudowany w technologii tradycyjnej, składający się z dwóch skrzydeł (część A i część B) połączonych ze sobą łącznikiem jest trzykondygnacyjny, częściowo podpiwniczony. Całość budynku jest otynkowana. Aktualnie budynek jest w średnim stanie technicznym.

W budynku „A” znajduje się 20 pokoi o łącznej powierzchni użytkowej 640 m², zaś w budynku „B” 10 pokoi o łącznej powierzchni użytkowej 259 m².

3) Dom Pomocy Społecznej w Łagiewnikach na terenie, którego znajduje się: spichrz dworski, park.

Obiekt spichrzu jest po kapitalnym remoncie. W obiekcie funkcjonuje I Oddział Domu Opieki Społecznej.

Zabytkowy park jest zadbane, na bieżąco prowadzone są prace pielęgnacyjne.

2.1.4. Gospodarka

2.1.4.1. Rolnictwo

Rolnictwo na terenie powiatu kieleckiego, to przede wszystkim znaczne rozdrobnienie powierzchni indywidualnych gospodarstw rolnych, a wskutek tego problemem stał się nadmiar siły roboczej w produkcji rolnej. Efektem bezpośrednim tego stanu jest opóźnione tempo poprawy struktury agrarnej, mała poprawa efektywności gospodarowania i postępu technologicznego.

Rolnicy mają niskie dochody, charakterystyczne jest przeludnienie agrarne i narastanie ukrytego bezrobocia.

Ilość indywidualnych gospodarstw rolnych kształtuje się na poziomie 24.874, w tym o powierzchni 1 – 5 ha – 19.296 gospodarstw, a o powierzchni powyżej 5 ha – 5.578 gospodarstw. Podana powyżej ilość gospodarstw rolnych ogółem to 119.182 ha gruntów. (Dane geodezyjne, styczeń 2004 r.)

Słabo rozwinięta infrastruktura techniczna na wsi w powiecie kieleckim, stanowi poważną barierę wielofunkcyjnego rozwoju obszarów wiejskich.

2.1.4.2. Sektor małych i średnich przedsiębiorstw

Według danych Urzędu Statystycznego w Kielcach (stan na 31.12.2003 roku) w powiecie kieleckim funkcjonowało 1.710 podmiotów gospodarczych. W ciągu ostatnich lat liczba podmiotów gospodarczych sukcesywnie zwiększała się.

Zdecydowaną większość podmiotów gospodarczych stanowią jednostki sektora prywatnego (ok. 76,25%), pozostałe należą do sektora publicznego (przedsiębiorstwa państwowe, komunalne i jednostki budżetowe). Do najbardziej sprywatyzowanych dziedzin gospodarki powiatu należą: handel, pośrednictwo finansowe, usługi zwłaszcza hotelarskie i gastronomiczne.

Powiat kielecki	ogółem	Podmioty gospodarcze - stan w dniu 31 XII 2003 r.			
		sektor		przedsiębiorstwa państwowe	spółdzielnie
		publiczny	prywatny		
	1710	406	1304	3	64

Źródło: Dane Urzędu Statystycznego w Kielcach

Prowadzenie działalności gospodarczej stało się w ostatnich latach alternatywą dla zmniejszającej się liczby stałych miejsc pracy w sektorze przedsiębiorstw.

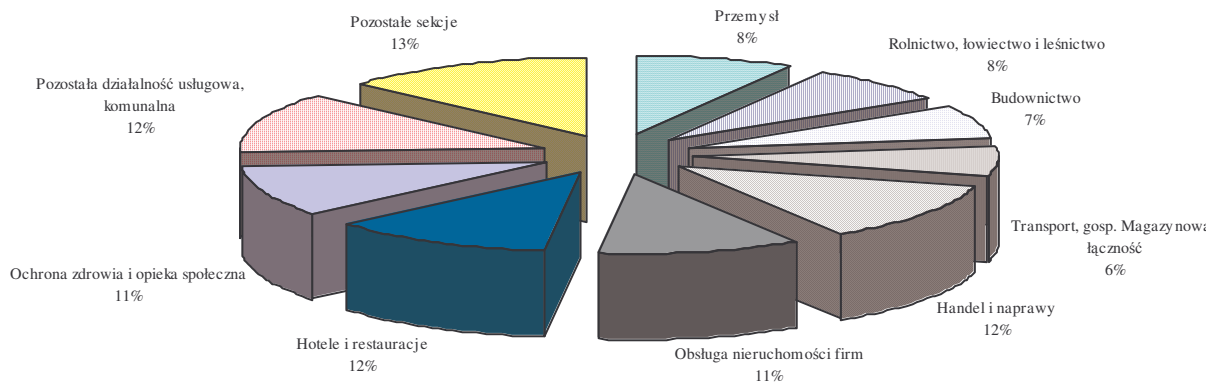
Wśród 1.710 podmiotów gospodarczych najwięcej działa w zakresie handlu i napraw , następne w kolejności to: obsługa nieruchomości i firm, przemysł, budownictwo, transport, gospodarka magazynowa i łączność, ochrona zdrowia i opieka socjalna, rolnictwo, łowiectwo i leśnictwo, oraz usługi hotelarskie i restauracyjne.

Powiat kielecki	Podmioty gospodarcze - stan w dniu 31 XII 2003 r.						
	spółki prawa handlowego ogółem	spółki prawa handlowego					
		akcyjne ogółem	akcyjne		z ograniczoną odpowiedzialnością ogółem	z ograniczoną odpowiedzialnością	
			jednoosobowe Skarbu Państwa	z udziałem kapitału zagranicznego		jednoosobowe Skarbu Państwa	z udziałem kapitału zagranicznego
	220	7	2	1	164	-	42

Źródło: Dane Urzędu Statystycznego w Kielcach

Podstawę działalności gospodarczej prowadzonej w powiecie stanowią małe podmioty zatrudniające do 10 osób - te zaś są najbardziej podatne na wszelkie dekonstrukcje.

Źródło: Dane Urzędu Statystycznego w Kielcach



Małe i średnie firmy odgrywają w naszym powiecie istotną rolę w kreowaniu miejsc pracy, stwarzając przy tym możliwości zatrudnienia osobom o stosunkowo niskich kwalifikacjach. Najwięcej do zrobienia w zakresie rozwoju małych i średnich przedsiębiorstw mają samorządy gminne. Można powiedzieć, że praktycznie każde działanie gminy ma bezpośredni lub pośredni wpływ na lokalne firmy.

2.1.4.3. Turystyka

Przyroda i niezwykle zabytki kultury na terenie Gór Świętokrzyskich sprawiają, iż region ten cieszy się popularnością wśród turystów. Szczególną wartość przedstawiają zabytki sakralne, takie jak zespół klasztorny Bernardynów w Świętej Katarzynie, zespół klasztorny Benedyktynów na Świętym Krzyżu, gołoborze, czyli rumowisko skalne oraz Muzeum Przyrodniczo – Leśne Świętokrzyskiego Parku Narodowego.

Na terenie powiatu występuje wiele obiektów, które są atrakcjami turystycznymi o zasięgu ogólnopolskim. Są to ruiny zamków, klasztory, zabytki techniki, osobliwości przyrody i muzea.

W regionie Gór Świętokrzyskich istnieją warunki dla rozwoju ruchu krajoznawczego, poczynając od turystyki aktywnej, a kończąc na niewykorzystanym, sektorze turystyki biznesowej i konferencyjnej. Warto również zwrócić uwagę na rozwijający się segment turystyki sezonowej, w tym konkretnym przypadku, turystyki zimowej. W powiecie kieleckim funkcjonuje obecnie kilka wyciągów narciarskich:

- Krajno – Zagórze, stok Sabat o długości ponad 700 m i szerokości 50 m,• Radostowa, północno – zachodnie zbocze góry Radostowej, trasa długości 600 m, o zróżnicowanej konfiguracji szerokości,
- Tumlin – Podgród, zbocze Góry Łajscowej (Wajsowa), długość zjazdu- 300m, szerokość 50m.

Mając na uwadze szeroko rozumianą ochronę ekologiczną atrakcyjnych terenów Gór Świętokrzyskich, 9 gmin – Bieliny, Bodzentyn, Górno, Łagów, Masłów, Nowa Słupia, Zagnańsk oraz dwie gminy spoza terenu powiatu – Łączna i Waśniów wraz z Dyrekcją Świętokrzyskiego Parku Narodowego utworzyły Związek Gmin Gór Świętokrzyskich. Celem działalności Związku jest wyeksponowanie walorów krajoznawczo – turystycznych tego terenu i udostępnienie go turystom.

Przez teren powiatu przebiega wiele kilometrów pieszych szlaków turystycznych o zróżnicowanym stopniu trudności. Wiodą one przez najciekawsze tereny powiatu. Szlaki piesze służą nie tylko rozwojowi ruchu turystycznego, ale spełniają również ważne funkcje edukacyjne.

Według danych Urzędu Statystycznego w Kielcach na dzień 31 lipca 2003 roku w powiecie kieleckim znajdowały się 44 obiekty noclegowe, w tym 10 zaliczanych do kategorii „hotele, motele, pensjonaty”. Łącznie oferowano 2814 miejsc noclegowych w tym 571 określonych wyższą kategorią. W celach turystycznych na terenach powiatu przebywało ponad 103 tys. turystów, udzielono prawie 160 tys. noclegów, w tym 69 343 w hotelach i motelach oraz 88 653 w pozostałych obiektach noclegowych.

W Górach Świętokrzyskich koncentruje się prawie 50% bazy noclegowej. Okolice te sprzyjają powstawaniu kolejnych hoteli, moteli, gospodarstw agroturystycznych, również bliskość miasta wojewódzkiego – Kielce, stwarza dogodne warunki dla turystyki kulturowej i wypoczynkowej.

Na terenie powiatu kieleckiego funkcjonują obiekty noclegowe: hotele, motele, pensjonaty – 7, zajazdy – 2, ośrodki wypoczynkowe – 7, campingi – 2, schroniska młodzieżowe – 8, zespół domków turystycznych – 3.

Baza noclegowa tych obiektów będzie wykorzystana w większym stopniu, jeżeli ulegnie poprawie stan infrastruktury turystycznej oraz zagospodarowanie istniejących zasobów np. zbiorników wodnych.

Na terenie powiatu kieleckiego funkcjonują schroniska całoroczne oraz jedna placówka sezonowa: Szkolne Schronisko Młodzieżowe w Chęcinach (120 miejsc noclegowych), SSM w Mąchocicach Scholasterii (47 miejsc noclegowych), SSM w Łagowie (45 miejsc noclegowych), SSM w Nowej Słupi (53 miejsca noclegowe), SSM w Świętej Katarzynie (28 miejsc noclegowych), sezonowe Szkolne Schronisko Młodzieżowe w Strawczynie (46 miejsc noclegowych).

Wzrasta stopień wykorzystania bazy schronisk. Jednak zmiany te nie są proporcjonalne dla wszystkich placówek. Są one elementem taniej sieci bazy noclegowej, przygotowanej do obsługi zorganizowanych wycieczek szkolnych, młodzieżowych oraz studenckich. Schroniska stanowią 55,5% bazy noclegowej powiatu kieleckiego w tej określonej kategorii.

Powiat kielecki wyróżnia się na agroturystycznej mapie kraju liczbą gospodarstw (ok. 140 – dane na początek 2004r.) oraz jakością usług turystycznych. Ten rodzaj pozarolniczej działalności ma szansę stać się znaczącą siłą gospodarki turystycznej w powiecie.

Na rozwój agroturystyki w powiecie kieleckim zasadniczy wpływ mają następujące elementy:

- wysoka stopa bezrobocia wśród ludności wiejskiej i miejsko- wiejskiej,
- naturalne walory środowiskowe,
- bogactwo historyczne i kulturowe,
- właściwy stosunek lokalnych społeczności do turystów (gościnność, życzliwość),
- duże rozdrobnienie gospodarstw rolnych,
- niewystarczająco dynamiczny rozwój gospodarczy,
- pomoc ze strony samorządów lokalnych.

Agroturystyka stanowi istotny element struktury zatrudnienia w gminach: Chmielnik Łągów, Nowa Słupia, Bodzentyn, Daleszyce oraz Raków. Najmniej gospodarstw agroturystycznych funkcjonuje w Morawicy, Łopusznie, Piekoszowie.

Baza gastronomiczna powiatu to głównie małe punkty usytuowane w miejscowościach, gdzie turystyka stanowi istotne źródło dochodu. Restauracje zlokalizowane są przeważnie w hotelach i zajazdach, natomiast mniejsze, samodzielnie funkcjonujące bary i gospody w otoczeniu zabytków przyrody, architektury.

Osoby niepełnosprawne, które uczestniczą w ruchu turystycznym mogą mieć poważne problemy z poruszaniem się lub komunikowaniem z otoczeniem.

Stan obiektów i zaplecza turystycznego w powiecie kieleckim oraz infrastruktura turystyczna i paraturystyczna służąca osobom niepełnosprawnym jest niedostateczna.

2.1.5. Sfera społeczna

2.1.5.1. Sytuacja demograficzna i społeczna terenu.

W ogólnej liczbie mieszkańców powiatu kieleckiego mężczyźni stanowią – 97.628 osób (49,9 %), natomiast kobiety – 97.901 osób (50,1 %).

W miastach zamieszkuje 10.646 osób, tj. 5,4 % populacji, a na terenach wiejskich – 184.883 osoby (94,6 %).

Ludność w wieku produkcyjnym stanowi 58,8% ogółu ludności. Wskaźnik ludności w wieku przedprodukcyjnym wynosi 26,7%, a w wieku poprodukcyjnym 14,5%. Na każde 100 osób w wieku produkcyjnym przypada 70,1 osób w wieku nieprodukcyjnym.

Populacja zamieszkująca powiat kielecki dotknięta jest problemami społecznymi charakterystycznymi dla całego regionu (np. wysokie bezrobocie).

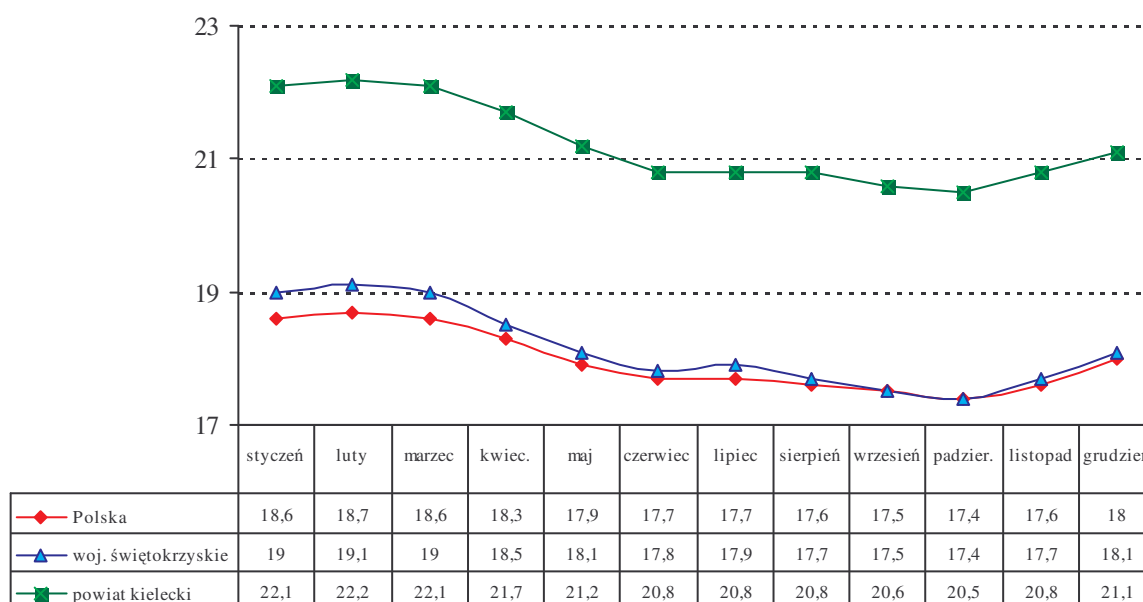
W ostatnich latach spada tempo przyrostu naturalnego, który w województwie świętokrzyskim jest ujemny. Dodatni przyrost naturalny w 2002 r. zanotowano tylko w powiecie kieleckim ziemskim + 224.

Liczba bezrobotnych zarejestrowanych w PUP z terenu powiatu kieleckiego na dzień 31.12.2003 roku wynosiła 21.574 osób w tym:

- 10.317 kobiet tj. 47,8% w stosunku do ogółu osób,
- 6.119 osób bezrobotnych w wieku 18 - 24 lata tj. 28,3%,
- 3.969 osób bezrobotnych z prawem do zasiłku tj. 18,4%,
- 789 osób bezrobotnych absolwentów tj. 3,6%,
- 236 osób bezrobotnych niepełnosprawnych tj. 1,09%.

W porównaniu do stanu na koniec 2002 roku liczba osób bezrobotnych w powiecie kieleckim była niższa o 866 osób, tj. o 3,8%.

Stopa bezrobocia w 2003 roku

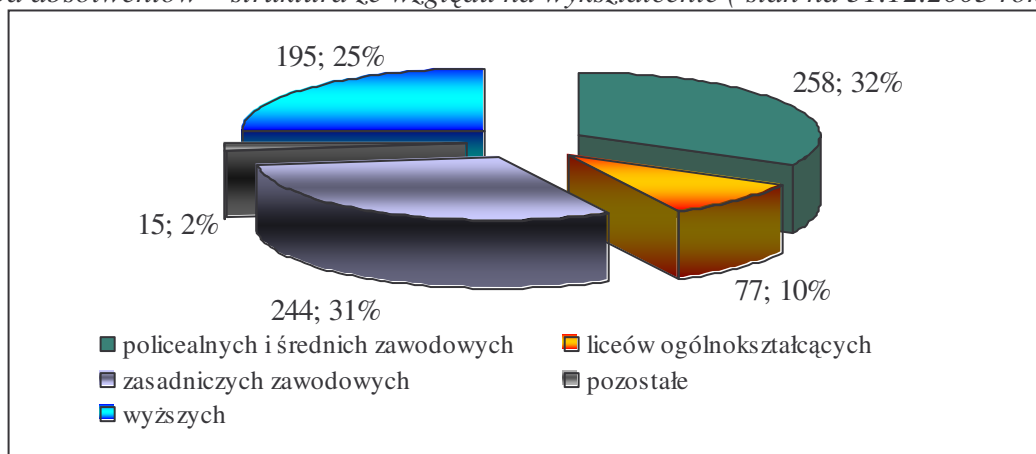


Stopa bezrobocia na koniec grudnia 2003 roku w powiecie kieleckim wyniosła 21,1% (spadek o 0,5%), w województwie 18,1% (spadek o 0,4%), natomiast w kraju zmniejszyła się w porównaniu do grudnia 2002 roku o 0,1 %.

W końcu grudnia 2003 roku 789 osób bezrobotnych z terenu powiatu kieleckiego posiadało status absolwenta, tj. 3,6% ogółu (o 438 osób mniej niż w grudniu 2002 roku).

Zarejestrowani absolwenci posiadali najczęściej wykształcenie policealne i zasadnicze zawodowe.

Liczba absolwentów – struktura ze względu na wykształcenie (stan na 31.12.2003 roku).



Bez pracy najczęściej pozostają ludzie młodzi. W końcu grudnia 2003 roku zarejestrowanych było 6.306 osób bezrobotnych z powiatu kieleckiego w wieku 25-34 lata, tj. 29,22% w stosunku do ogółu.

Kolejna grupa to bezrobotni w wieku 18 - 24 lata – 6.119 osób, udział tej grupy wyniósł 28,36%.

Łącznie osoby w wieku 18 - 34 lata stanowiły 57,58% ogółu bezrobotnych.

Udział bezrobotnych w pozostałych grupach wiekowych:

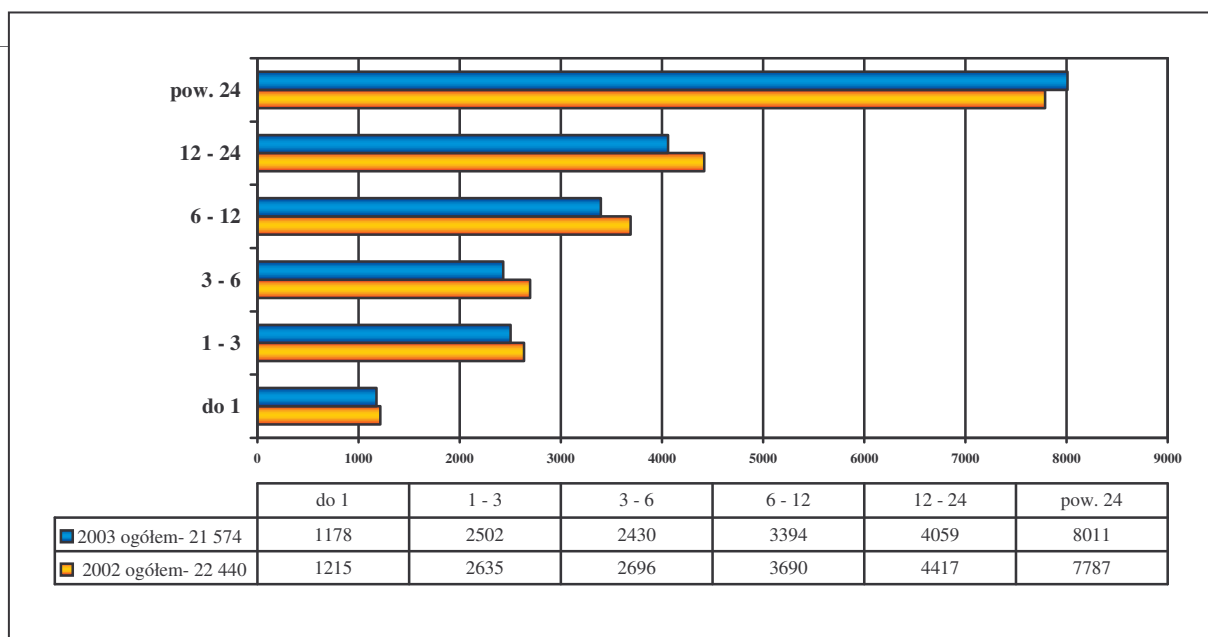
- 35-44 lata – 22,75% (4.909 osób),
- 45-54 lata – 17,21% (3.714 osób),
- 55-59 lat – 2,05% (443 osoby),
- 60-64 lata – 0,38% (83 osoby).

Wśród osób bezrobotnych zarejestrowanych z terenu powiatu kieleckiego zdecydowaną przewagę stanowili ludzie w wieku mobilnym (18-44 lata) ich liczba wynosiła 17.334 osoby, co stanowiło 80,34% w stosunku do ogółu.

Najwięcej osób bezrobotnych posiadało wykształcenie zasadnicze zawodowe – 8.648 osób tj. 40,08%, następnie gimnazjalne i poniżej – 6.693 osób tj. 31,02% ogółu oraz policealne i średnie zawodowe – 4.331 osób tj. 20,07%. Łącznie te grupy stanowiły – 78,3% w stosunku ogółu bezrobotnych.

Najliczniejszą grupę spośród zarejestrowanych osób bezrobotnych z terenu powiatu kieleckiego w 2003 roku stanowiły osoby długotrwale bezrobotne (powyżej 12 miesięcy) – 12.070 osób, stanowiły one 55,94% w stosunku do ogółu zarejestrowanych osób bezrobotnych.

Osoby bezrobotne według czasu pozostawania bez pracy (2001-2003 roku)



2.1.5.2. Warunki i jakość życia mieszkańców oraz poziom bezpieczeństwa

Opiekę medyczną na terenie powiatu realizowaną w formie podstawowej opieki zdrowotnej sprawuje 21 samodzielnych publicznych zakładów opieki zdrowotnej stanowiących gminne placówki służby zdrowia posiadających łącznie 40 ośrodków zdrowia. Podstawową opiekę zdrowotną realizuje również Powiatowe Centrum Usług

Medycznych w Kielcach, które jest placówką szczebla powiatowego. PCUM w 2003 r. objęło świadczeniami z zakresu p.o.z blisko 21 tys. osób zamieszkałych na terenie powiatu kieleckiego oraz Miasta Kielce i udzielono ponad 53 tys. porad.

Powiatowe placówki służby zdrowia prowadzą działalność dotyczącą leczenia zamkniętego oraz ambulatoryjnej opieki specjalistycznej i promocji zdrowia dla populacji pacjentów zamieszkujących teren powiatu kieleckiego i Miasta Kielce:

- **opiekę szpitalną** świadczą 2 szpitale - Świętokrzyskie Centrum Matki i Noworodka Szpital Specjalistyczny w Kielcach oraz Szpital Powiatowy w Chmielniku - w 6 oddziałach szpitalnych i zakładzie opieki długoterminowej dysponującymi łącznie 234 łóżkami (razem z łóżkami noworodkowymi), w których w 2003 r. hospitalizowano ok. 9,5 tys. chorych,
- **specjalistyczna opieka ambulatoryjna** – usługi w tym zakresie realizują oba szpitale oraz Powiatowe Centrum Usług Medycznych w Kielcach w 30 poradniach specjalistycznych (w 2003 r. powiatowe placówki udzieliły ponad 93 tys. porad),
- powiatowe placówki służby zdrowia świadczą również usługi medyczne z zakresu rehabilitacji, diagnostyki laboratoryjnej i obrazowej oraz medycyny pracy.

Niepokojące są wskaźniki umieralności na choroby układu oddechowego (na 1 tysięcy ludności) należące do najwyższych w Polsce oraz występowanie w powiecie kieleckim jednego z najwyższych wskaźników umieralności niemowląt w województwie; w 2001 r. liczba zgonów niemowląt na 1000 urodzeń żywych wynosiła - 11,0.

W ostatnich latach w powiecie kieleckim również wystąpiło zjawisko nadumieralności mężczyzn, chociaż w mniejszym zakresie niż w pozostałych powiatach województwa świętokrzyskiego.

Wskaźniki liczby łóżek oraz liczby porad specjalistycznych na 10 tys. mieszkańców są znacznie niższe niż porównywalne wskaźniki w innych powiatach województwa świętokrzyskiego.

Powiat kielecki prowadzi 9 Zespołów Szkół w ramach których funkcjonują szkoły ponadgimnazjalne: Liceum Ogólnokształcące w Bodzentynie, Łopusznie, Piekoszowie, Chęcinach, Chmielniku,. Technikum w Chmielniku, Podzamczu Chęcińskim, Zagnańsku, Nowej Słupi, Chęciny. Zasadnicze Szkoły Zawodowe w Nowej Słupi i od 1. 09.04r. w Zagnańsku i w Chmielniku. Ponadto funkcjonują szkoły ponadpodstawowe które w roku szkolnym 2003/2004 i 2004/2005 zakończą funkcjonowanie zgodnie z reformą oświaty.

Szkoły powiatu kieleckiego są w stanie zapewnić naukę dla wszystkich absolwentów. Na terenie powiatu funkcjonują szkoły ponadgimnazjalne prowadzone przez samorządy gminne w Daleszycach, Morawicy i Nowinach oraz w Rakowie(dla dorosłych) jak również szkoły prowadzone przez Zakład Doskonalenia Zawodowego w Kielcach a zlokalizowane w Chmielniku oraz Stowarzyszenie Ekorozwoju Wsi w Radomicach (gm. Morawica) i Towarzystwa Wiedzy Powszechnej w Kielcach – szkoła zlokalizowana w Chęcinach. W szkołach ponadgimnazjalnych powiatu kieleckiego aktualnie kształcą się 2755 uczniów w 76 oddziałach. W Zespole Szkół Nr 2 w Chęcinach i Łopusznie funkcjonują gimnazja prowadzone przez samorząd gmin.

W powiecie funkcjonują trzy Poradnie Psychologiczno – Pedagogiczne w Chmielniku, Bodzentynie, Piekoszowie.

Poradnie Psychologiczno – Pedagogiczne obejmują swoim działaniem 19 gmin, w których funkcjonuje 151 szkół podstawowych i 41 gimnazjów z liczbą uczniów gimnazjalistów 9537.

Kadra pedagogiczna szkół i Poradni P-P to nauczyciele o wysokich kwalifikacjach zawodowych i awansie zawodowym głównie nauczyciel mianowany i dyplomowany. Przy szkołach w Podzamczu Chęcińskim, Zagnańsku i Chęcinach funkcjonują internaty. W przypadku pełnych grup wychowawczych mogą one funkcjonować w Bodzentynie i Łopusznie.

*Hale, boiska, stadiony i inne obiekty sportowe
na terenie powiatu kieleckiego.**

L.p.	Miasto- gmina/ Gmina	sale gimnastyczne	hale sportowe	boiska	stadiony	uwagi
1.	Bodzentyn	3		10		w budowie: boisko i sala gimnastyczna
2.	Chęciny	3	1	14		
3.	Chmielnik	4	-	15	1	-
4.	Bieliny	2	-	6	-	w tym 1 boisko jest pełnowymiarowe, 4 trawiaste+2 asfaltowe
5.	Daleszyce	2	-	7	-	-
6.	Górno	5	-	6	-	wszystkie boiska są przyszkolne
7.	Łągów	3	-	3	-	
8.	Łopuszno	1	-	4	-	na terenie gminy znajduje się jeszcze bieżnia lekkoatletyczna
9.	Masłów	4		9		na terenie gminy funkcjonuje siłownia przy SP w Brzezinkach
10.	Miedziana Góra	2	-	1	-	wszystkie boiska są przyszkolne
11.	Mniów	1	1	9	-	wszystkie boiska są przyszkolne
12.	Morawica	4	-	5	1	wszystkie boiska są przyszkolne
13.	Nowa Słupia	7	-	15	-	wśród sal 4 są pełnowymiarowe; wśród boisk pełnowymiarowe są 2
14.	Piekoszków	3	1	16	-	4 boiska są w trakcie budowy
15.	Pierzchnica	2	-	10	-	w budowie są 3 boiska: do piłki ręcznej, siatkowej, koszykówki
16.	Raków	4	-	5	-	3 sale gimnastyczne są zastępcze, natomiast wszystkie boiska są przyszkolne
17.	Sitkówka- Nowiny					
18.	Strawczyn	4	-	6	-	część z wymienionych obiektów jest na etapie ukończenia budowy
19.	Zagnańsk	4	-	12	-	9 boisk jest przy szkołach; 3 przy klubach sportowych
Ogółem:		58	3	153	2	-

* Tabelę przygotowano na podstawie danych przekazanych przez Urzędy Gmin / Miast i Gmin

Z porównania danych o przestępczości w analogicznych okresach roku 2002 i 2003 wynika, że:

- na terenie powiatu kieleckiego w 2003r. wszczęto ogółem 3194 postępowania przygotowawcze, co stanowi wzrost w porównaniu do 2002r. (dynamika 105,2%),
- w zakończonych postępowaniach stwierdzono łącznie 3565 przestępstwa (dynamika 114,3%), osiągając wykrywalność na poziomie 63,3% tj. o 0,1% wyższą niż w 2002r.
- na uwagę zasługuje uzyskanie wysokich wskaźników wykrywalności w podstawowych kategoriach przestępstw kryminalnych, takich jak: zabójstwo – 88,9%, zgwałcenie – 86,2%, rozbój, wymuszenie rozbójnicze – 52,7%, bójka i pobicie – 73,6%, oszustwa – 90,2%,
- odnotowano wzrost ujawnionych przestępstw o charakterze gospodarczym (dynamika – 210,8%), osiągając wskaźnik wykrywalności – 99,7%,
- stan zagrożenia przestępczością kryminalną na terenie powiatu przedstawia się następująco: przestępstwa stwierdzone 2373 (w 2002r. – 2218) (dynamika 106,9%), wskaźnik wykrywalności – 52,8% (w 2002r. – 51,2%),
- jako nieskuteczne należy ocenić zwalczanie przestępczości narkotykowej, gdyż w porównywanym okresie wszczęto jedynie 80 takich postępowań, stwierdzając zaistnienie 146 czynów, osiągając dynamikę 63,5%. Przeciwdziałając takiej sytuacji w komisariatach powołano nieetatowe zespoły ds. patologii i nieletnich, których praca ukierunkowana jest między innymi na zwalczanie przestępczości narkotykowej wśród nieletnich.
- na terenie powiatu kieleckiego do najbardziej zagrożonych przestępczością należy zaliczyć rejon działania Komisariatu Policji w Daleszycach i Bielinach. Najmniej przestępstw stwierdzono na terenie Komisariatu Policji w Łagowie i Chmielniku.
- skierowano 1814 wniosków do sądu o ukaranie sprawców wykroczeń (w 2002r. – 1619) co stanowi wzrost o 12%, nałożono 1818 mandatów karnych na kwotę 212 530 zł (w 2002r. – 1501 na kwotę 175 195 zł) wzrost o 21,3%, udzielono pouczenia 11761 (w 2002 – 11738) wzrost o 0,2%, (dane te nie obejmują wniosków o ukaranie do sądu sporządzonych przez funkcjonariuszy Sekcji Ruchu Drogowego KM Policji).
- na terenie powiatu w 2003r. zaistniało łącznie 1762 zdarzeń drogowych w tym: 507 wypadków drogowych (2002r. – 507), 1255 kolizji drogowych (2002r. 1210), zostało zabitych 55 osób (2002r. – 80), zostało rannych 632 osoby (2002r. – 645)
- zatrzymano 273 uprawnienia do kierowania pojazdami w tym 176 za kierowanie w stanie nietrzeźwym (2002r. 226 w tym 141 za kierowanie w stanie nietrzeźwym).

Należy zwrócić uwagę na spadek ilości ofiar wypadków samochodowych (zarówno rannych jak i zabitych), przy jednoczesnym wzroście liczby tych zdarzeń i coraz większym natężeniu ruchu drogowego. Oznacza to, że poprawie uległo bezpieczeństwo na drogach, jak również skrócił się czas reakcji policji i służb medycznych.

Mieszkańcy powiatu kieleckiego narażeni są przede wszystkim na skutki:

- powodzi typu zalewowego, mniej zaś od wystąpienia rzek z koryt,
- rozległych pożarów zwartych zabudowań wiejskich i kompleksów leśnych,

- toksycznych środków przemysłowych (tsp) przewożonych szlakami komunikacyjnymi przechodzącymi przez teren powiatu,
- wypadków kolejowych, kolizji drogowych, dużych awarii sieci energetycznych itp.

Aż 10 gmin powiatu kieleckiego uznanych jest jako zagrożone wystąpieniem powodzi, głównie z obrębu Gór Świętokrzyskich i ujścia rzek.

W sprawach obrony cywilnej Starosta Kielecki podlega służbowo Wojewodzie Świętokrzyskiemu i jest zwierzchnikiem służbowym w stosunku do burmistrzów miast i gmin oraz wójtów gmin powiatu.

Głównymi siłami reagowania na terenie powiatu kieleckiego są: służby, inspekcje i straże. W przypadku Policji i PSP są one wspólne dla powiatu kieleckiego i miasta Kielce.

W zakresie ratownictwa przeciwpożarowego, chemicznego i drogowego Starosta Kielecki dysponuje 3 jednostkami państwowej straży pożarnej w Kielcach i 1 w Chmielniku. Największą z nich jest JRG Nr 1. Posiada najwięcej sprzętu i największą obsadę etatową. Specjalizuje się w ratownictwie chemiczno-ekologicznym oraz technicznym. JRG Nr 2 specjalizuje się w ratownictwie wodnym. Częściowo została wyposażona w potrzebny sprzęt, prowadzone jest szkolenie ratowników m. in. szkolenie ratowników – nurków. Na bazie JRG Nr 3 funkcjonuje grupa ratownictwa wysokościowego.

Ważną siłę ratownictwa stanowią ochotnicze straże pożarne w ilości 116 jednostek, w tym 91 typu S (posiadających samochód) i 25 typu M (bez samochodu), skupiających około 4 000 strażaków. W skład krajowego systemu ratowniczo-gaśniczego (KSRG) wchodzi 34 jednostki OSP. Są to jednostki wyróżniające się pod względem wyposażenia, dyspozycyjności, wyszkolenia, możliwości działań operacyjnych. System ten jest wspomagany przez zróżnicowane rodzajowo gminne formacje obrony cywilnej, począwszy od jednostek ratownictwa ogólnego, do jednostek ratownictwa wyspecjalizowanego.

Do zgłoszonych zdarzeń Miejskie Stanowisko Kierowania dysponuje podległe jednostki ratowniczo-gaśnicze PSP bezpośrednio drogą radiową. Do alarmowania straży ochotniczych wykorzystywany jest system selektywnego (zdalnego) alarmowania, bądź łączność telefoniczna z wytypowanymi osobami. System selektywnego alarmowania pozwala zadysponować (załączyć syrenę w remizie) w ciągu kilku sekund. Posiada go 36 jednostek OSP, w tym 29 włączonych do KSRG. Miejskie Stanowisko Kierowania posiada bezpośrednie połączenie telefoniczne z Komendą Miejską Policji i Pogotowiem Ratunkowym.

Statystycznie każdego dnia odnotowano 9,25 interwencji jednostek ochrony przeciwpożarowej.

Do powyższych danych należy dodać, że na terenie powiatu kieleckiego odnotowano 1955 zdarzeń, co stanowi 57,9% wszystkich zgłoszeń odebranych przez KM PSP w Kielcach.

2.1.5.3. Grupy społeczne wymagające wsparcia

Pomoc społeczna to fragment polityki społecznej państwa realizowany m.in. przez samorządy terytorialne.

Od dnia 1 stycznia 1999 r. powiat przejął dwa domy pomocy społecznej w Zgórsku i Łagiewnikach, które obejmują stałą opieką łącznie 315 pensjonariuszy. Domy dysponują głównie miejscami dla mężczyzn upośledzonych umysłowo. Jedynie DPS w Łagiewnikach posiada wyodrębniony oddział dla osób przewlekle psychicznie chorych.

Przejęte domy pomocy społecznej wymagają pilnych remontów i doposażenia, aby mogły spełnić wymagania standaryzacyjne nałożone rozporządzeniem MPiPS w sprawie domów pomocy społecznej. W roku 2003 Powiat Kielecki zabezpieczył środki w wysokości 400 tys. na modernizację budynku w Rudzie Strawczyńskiej w celu uruchomienia DPS dla osób przewlekle somatycznie chorych.

Powiat Kielecki dofinansowuje także dwa niepubliczne domy pomocy społecznej w Piekoszowie i Krajnie, prowadzone przez Caritas Diecezji Kieleckiej przeznaczone dla 38 pensjonariuszy przewlekle somatycznie chorych.

Według szacunkowych danych na terenie powiatu kieleckiego jest około 19.915 osób niepełnosprawnych, w tym około 3.500 rodzin osób niepełnosprawnych objętych jest pomocą gminnych ośrodków pomocy społecznej.

W 2003 roku z dofinansowania z zakresu rehabilitacji społecznej skorzystało 719 osób i 5 organizacji pozarządowych na kwotę 1.512.868 zł. Potrzeby w tym zakresie są znacznie większe.

Powiatowe Centrum Pomocy Rodzinie zapewnia również opiekę dzieciom, które są jej pozbawione ze względu na ograniczenie lub pozbawienie praw ich rodziców. Świadczona jest pomoc pieniężna dla dzieci umieszczonych w rodzinach zastępczych. W 2003 roku na terenie Powiatu było 108 rodzin zastępczych w tym 4 niespokrewnione z dziećmi. Prawomocnym postanowieniem sądu umieszczono w w/w rodzinach ogółem 155 dzieci.

Od 1999 do 2003 roku w gminach: Masłów, Raków, Zagnańsk, Daleszyce utworzono cztery rodzinne domy dziecka, w których obecnie przebywa 24 dzieci.

Natomiast zadania z zakresu pomocy społecznej realizowane przez GOPS dotyczą głównie udzielania pomocy finansowej i pracy socjalnej dla rodzin i osób znajdujących się w trudnej sytuacji życiowej.

Pomoc świadczona przez Gminne Ośrodki Pomocy Społecznej, obejmuje przede wszystkim problemy związane z bezrobociem, ubóstwem, niepełnosprawnością, długotrwałą chorobą, bezradnością w sprawach opiekuńczo – wychowawczych.

Ponadto na terenie naszego powiatu jest ok. 3097 rodzin niepełnych, rodzin rozwiedzionych ok. 600, wielodzietnych – ok. 5382. Ogólnie rodzin nieprzystosowanych społecznie (niezaradnych życiowo), korzystających systematycznie z pomocy społecznej, odnotowuje się w ciągu roku ok. 9476.

Szczególnie niepokojącym zjawiskiem występującym na terenie naszego powiatu jest przemoc domowa, która dotyka wiele rodzin.

Wszechstronną pomoc dla ofiar przemocy domowej lub osób znajdujących się w trudnej sytuacji kryzysowej świadczy Centrum Interwencji Kryzysowej. Jej zakres obejmuje usługi socjalne, psychologiczne i hotelowe dostępne całą dobę.

W 2003r. Powiatowy Zespół ds. Orzekania o Stopniu Niepełnosprawności w Kielcach wydał 2188 orzeczeń dla osób powyżej 18 lat, 1326 orzeczeń dla dzieci oraz 522 legitymacji osoby niepełnosprawnej.

Znaczenie wspomagające dla wielu osób i rodzin w rozwiązywaniu ich problemów mają organizacje pozarządowe. Organizacje te skupione są wokół wielu rozmaitych aspektów życia społecznego, integrują grupy ludzi, środowiska np. osoby chore na określoną chorobę, osoby niepełnosprawne, rodziców mających niepełnosprawne dziecko, kombatantów, alkoholików i ich rodzin. Mieszkańcy Powiatu korzystają z pomocy 6 organizacji pozarządowych działających na terenie powiatu oraz 7 organizacji działających na terenie miasta Kielce.

Rehabilitacja zawodowa ma na celu ułatwienie osobie niepełnosprawnej uzyskania utrzymania, odpowiedniego zatrudnienia i awansu zawodowego przez umożliwienie jej korzystania z poradnictwa zawodowego, szkolenia zawodowego i pośrednictwa pracy.

.Dane dotyczące zatrudnienia osób niepełnosprawnych na dzień 31.12.2003 r.

Liczba zatrudnionych osób niepełnosprawnych ogółem, w tym:	354 osób
- mężczyźni	228
- kobiety	126
- na stanowiskach produkcyjnych i pomocniczych	316
- na stanowiskach biurowych	38
- w Zakładach Pracy Chronionej	284
- innych podmiotach gospodarczych	56
- w urzędach gminy, powiecie	14
ze względu na stopień niepełnosprawności:	247
- lekki stopień niepełnosprawności	100
- umiarkowany stopień niepełnosprawności	7
- znaczny stopień niepełnosprawności	
Liczba zakładów pracy zatrudniających osoby niepełnosprawne ogółem:	30
W tym:	7
- zakłady pracy chronionej	6
- urzędy gmin, powiat	17
- inne podmioty gospodarcze	

Z powyższych danych wynika, że najwyższe i stabilne zatrudnienie osób niepełnosprawnych jest w Zakładach Pracy Chronionej, które spełniają odpowiednie warunki do zatrudniania osób niepełnosprawnych i utrzymują zatrudnienie na odpowiednim poziomie. W pozostałych zakładach pracy zatrudnienie osób niepełnosprawnych jest w niewielkim stopniu, średnio wypada 3 osoby na 1 zakład.

Analizując zatrudnienie w urzędach gminnych należy stwierdzić, iż na 19 gmin powiatu kieleckiego, tylko 5 zorganizowało stanowiska pracy dla 10 osób niepełnosprawnych, pomimo prowadzonych zachęt do tworzenia i przystosowania refundowanych miejsc pracy oraz wynagrodzenia z tytułu zatrudnienia osób niepełnosprawnych.

Zadania z zakresu rehabilitacji zawodowej realizowane w oparciu o przyznawane środki finansowe z Zarządu PFRON w poszczególnych latach (1999 do 30.03.2004)

L.p.	Treść zadania	1999r.	2000r.	2001r.	2002r.	2003r.	Łącznie za w/ w okres
		środki	środki	środki	środki	Środki	
		-wyk.-ilość	-wyk.-ilość	-wyk.-ilość	-wyk.-ilość	-wyk.-ilość	
1.	Tworzenie i przystosowanie nowych miejsc pracy (art.26)	1.375.206,00	274.859,00	391.448,00	523.159,00	115.000,00	2.679.672,00
		53 st. pracy	11 st. pracy	19 st. pracy	24 st. pracy	7 st. pracy	114 stanowisk pracy
2.	Realizacja zobowiązań z tytułu zawartych umów	375.206,00	566.411,76	594.000,00	459.021,30	322.048,00	2.316.687,06
		299 os. niepeł.	211 os. niepeł.	173 os. niepeł.	100 os. niepeł.	63 s. niepeł.	846 osoby niepełnosprawne
3.	Refundacja wynagrodzeń i składek ZUS (art.27) z tytułu zatrudnienia o.n.	-	-	1.597,00	2.400,00	-	3.997,00
		-	-	1 os. niepeł.	1 os. niepeł.	-	2 stanowiska pracy
4.	Finansowanie kosztów szkolenia osób niepełnosprawnych (art.38,40)	-	7.256,52	9.878,00	7.244,80	10.000,00	34.379,32
		-	18 os. niepeł.	17 os. niepeł.	8 os. niepeł.	17 osób niepeł.	60 osób niepełnosprawnych
5.	Dofinansowanie do oprocent. kredytów bankowych zaciągniętych przez osoby niepełnospr. na kontynuację dział. gospod.	1.212,42	-	-	-	-	1.212,42
		1 os. niepeł.	-	-	-	-	1 osoba niepełnosprawna
6.	Przydzielanie pożyczek na rozpoczęcie dział. gosp. dla osób niepełnosprawnych	118.500,00	122.067,00	56.000,00	75.000,00	170.000,00	541.567,00
		5 pożyczek	4 pożyczki	2 pożyczki	3 pożyczki	5 pożyczek	19 pożyczek dla os. n.
	Razem środki finansowe	1.870.124,42	970.594,30	1.052.923,00	1.066.825,10	617.048,00	5.577.514,82

Osoby niepełnosprawne zarejestrowane w PUP Kielce na dzień
31.12.2003 r.

1. Niepełnosprawni - bezrobotni

- ogółem - 236 osób w tym 110 kobiet
- z prawem do zasiłku 75 osób w tym 27 kobiet
- podjęło pracę 23 osoby w tym 7 kobiet

2. Niepełnosprawni poszukujący pracy nie pozostający w zatrudnieniu

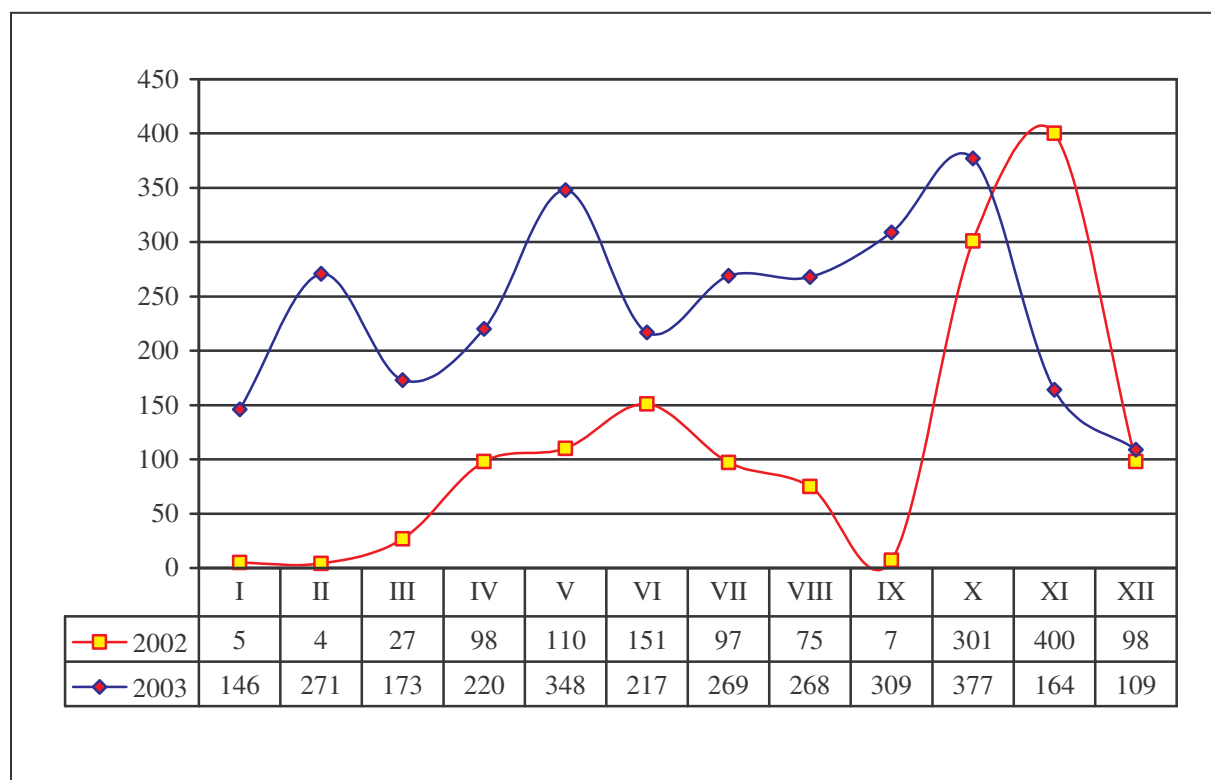
- ogółem - 115 osób w tym 46 kobiet

3. Pozyskano w roku sprawozdawczym 37 ofert pracy dla osób niepełnosprawnych .

Rynek pracy

W 2003 roku PUP Kielce dysponował 2.725 zgłoszonymi i pozyskanymi ofertami pracy z terenu powiatu kieleckiego (wzrost w porównaniu do 2002 roku o 1.357 ofert pracy).

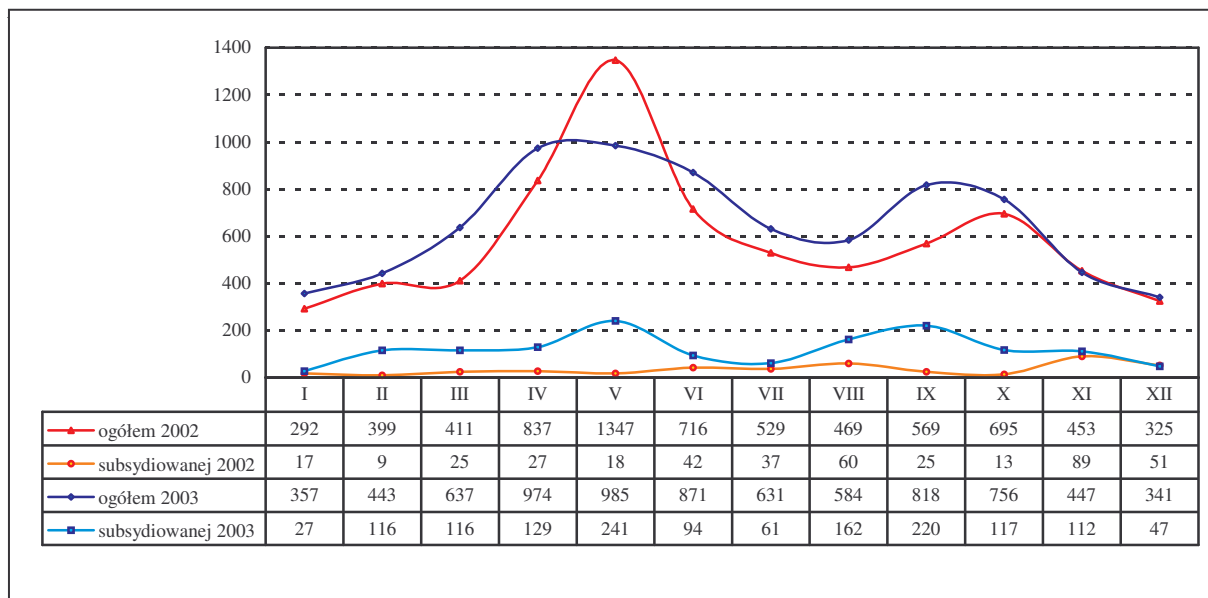
Oferty pracy zgłoszone i pozyskane w powiecie kieleckim w latach 2002 - 2003.



W poszczególnych miesiącach 2003 roku, z wyjątkiem listopada liczba ofert pracy była wyższa niż w analogicznych miesiącach 2002 roku.

W 2003 roku w powiecie kieleckim wyrejestrowano z powodu podjęcia pracy 7.844 osoby (rok 2002 - 7.042), w tym z powodu podjęcia pracy subsydiowanej 1.472 osoby (rok 2002 – 413 osób).

Podjęcia pracy w 2002 i 2003 roku.



Na przestrzeni 2003 roku pracę podjęły 7.844 osoby bezrobotne na ogólną liczbę zarejestrowanych bezrobotnych 21.357

w tym:

- pracę niesubsydiowaną – 6.422 osoby, tj. 81,9% ogółu podejmujących pracę,
 - pracę subsydiowaną – 1.472 osoby, tj. 18,1% ogółu podejmujących pracę,
- z tego:
- prace interwencyjne - 357 osób, tj. 4,55% ogółu podejmujących pracę,
 - roboty publiczne - 1.128 osób, tj. 14,38%,
 - udzielone pożyczki - 32 osoby oraz ogółem PUP Kielce udzielił 20 pożyczek zakładom na stworzenie 28 stanowisk pracy,
 - umowy absolwenckie - 63 osoby, tj. 0,8%.

Kluczowym problemem gospodarczym i społecznym w powiecie kieleckim jest wysoki stopień bezrobocia. Zmiany zróżnicowania dochodów gospodarstw domowych przejawiają się w dalszym ciągu brakiem poprawy warunków i jakości życia większości jego mieszkańców.

Plan Rozwoju Lokalnego Powiatu Kieleckiego jest dokumentem identyfikującym obszary rozwojowe w kategoriach i zgodnie z zasadami rozwoju regionalnego. Szereguje działania jakie znacząco wpłyną na rozwój powiatu w latach 2004 – 2006, czyli w pierwszym okresie programowania oraz wskazuje działania na lata 2007 – 2013.

Dokument przygotowano na podstawie Strategii Rozwoju Powiatu Kieleckiego, Powiatowego Programu Przeciwdziałania Bezrobociu oraz Aktywizacji Lokalnego Rynku Pracy, Koncepcji Rozwoju Dróg Powiatowych oraz Powiatowego Programu Gospodarki Odpadami.

Plan Rozwoju Lokalnego przedstawia zapis aktualnej sytuacji społeczno – gospodarczej oraz określa cele i kierunki rozwoju powiatu. W części operacyjnej zawarte są szczegółowe działania, których realizacja spowoduje wypełnienie wcześniej określonych założeń oraz pozwoli określić strumień zaangażowania środków strukturalnych.

Przyjęcie założeń rozwojowych na cały okres programowania z funduszy strukturalnych pozwoli na określenie wysokości interwencji z tych funduszy, jak również racjonalne zaplanowanie udziału własnego.

3. ZADANIA POLEGAJĄCE NA POPRAWIE SYTUACJI NA OBSZARZE POWIATU

3.1. Lista zadań

1. Dostosowanie sieci szkół i oferty szkolnictwa do potrzeb zmieniającego się rynku pracy.
2. Współpraca placówek oświatowych z placówkami zagranicznymi.
3. Rozwój Centrum Kształcenia Praktycznego w Chmielniku w kierunku prowadzenia kształcenia praktycznego w specjalnościach elektrycznych i budowlanych.
4. Podniesienie bezpieczeństwa przeciwpowodziowego w powiecie.
5. Podniesienie bezpieczeństwa przeciwpożarowego w powiecie.
6. Zwiększenie bezpieczeństwa mieszkańców powiatu kieleckiego.
7. Restrukturyzacja powiatowych zakładów opieki zdrowotnej.
8. Zwiększenie dostępu do specjalistycznych świadczeń zdrowotnych i poprawa jakości usług medycznych.
9. Rozwój infrastruktury pomocy społecznej i modernizacja domów pomocy społecznej Powiatu Kieleckiego.
10. Integracja społeczna osób niepełnosprawnych.
11. Aktywizacja zawodowa osób niepełnosprawnych.
12. Rozwój specjalistycznych form poradnictwa w zakresie pomocy rodzinom dysfunkcyjnym.
13. Zwiększenie dostępności i zakresu szeroko rozumianych świadczeń rehabilitacyjnych.

14. Uwzględnienie potrzeb osób niepełnosprawnych w zakresie przewozów.
15. Zorganizowanie opieki paliatywno – hospicyjnej dla osób nieuleczalnie chorych.
16. Przeciwdziałanie bezrobociu.
17. Pozyskiwanie środków budżetowych i poza budżetowych na aktywne formy przeciwdziałania bezrobociu.
18. Prowadzenie poradnictwa zawodowego i informacji zawodowej dla bezrobotnych.
19. Propagowanie i stymulowanie rozwoju turystyki i rekreacji.
20. Wytyczenie ścieżek pieszych i rowerowych w obrębie obszarów przyrodniczo-rekreacyjnych.
21. Wspieranie rozwoju turystyki kwalifikowanej.
22. Wspieranie rozwoju agroturystyki.
23. Przeprowadzenie kampanii promującej agroturystykę jako alternatywne źródło dochodów na obszarach wiejskich.
24. Organizowanie szkoleń z zakresu prawa gospodarczego, marketingu i promocji produktu turystycznego na obszarach wiejskich.
25. Rozbudowa bazy noclegowej w szkolnych schroniskach młodzieżowych.
26. Modernizacja istniejących schronisk oraz budowa infrastruktury towarzyszącej.
27. Rozwój amatorskiego ruchu artystycznego.
28. Inicjowanie na terenie powiatu różnorodnych form upowszechniania kultury muzycznej, plastyki, tańca, sztuki ludowej i folkloru.
29. Współdziałanie ze szkołami w zakresie powstawania nowych zespołów artystycznych i pomoc merytoryczna już działającym.
- 30.** Rozwój czytelnictwa i sieci bibliotek.
31. Program aktywizacji gospodarczej powiatu.
32. Aktywna promocja ofert inwestycyjnych i potencjału gospodarczego powiatu.
33. Program pomocy małym i średnim przedsiębiorstwom.
34. Pomoc w nawiązaniu bezpośrednich kontaktów gospodarczych z instytucjami otoczenia biznesu.
35. Promocja gospodarstw i podmiotów gospodarczych zajmujących się ekologiczną produkcją rolną oraz przetwórstwem i zbytem produktów ekologicznych.
36. Wspieranie wspólnych inicjatyw producentów rolnych i przemysłu rolnego zmierzających do doskonalenia jakości produkcji i podnoszenia atrakcyjności produkcji rynkowej oraz podejmowania wspólnych działań na rynkach hurtowych.
37. Inicjowanie i wspieranie działań mających na celu tworzenie zorganizowanych form działania rolników.
38. Dostosowanie kierunków kształcenia prowadzonych w Zespole Szkół Rolnicze Centrum Kształcenia Ustawicznego w Podzamczu Chęcińskim do potrzeb i zmian w rolnictwie krajowym i europejskim.
39. Edukacja ekologiczna (wykorzystując wzorcowe gospodarstwa rolne, ekologiczne, agroturystyczne i ekoturystyczne).
40. Kampanie edukacyjne i informacyjne.
41. Wspieranie inicjatyw edukacyjnych.

42. Ochrona różnorodności biologicznej i zróżnicowanego użytkowania jej elementów w obszarach ekosystemów wód śródlądowych oraz bioróżnorodności w rolnictwie i leśnictwie.
43. Włączenie ochrony bioróżnorodności do polityki i działań w różnych sektorach.
44. Rozszerzanie różnorodności biologicznej w uprawach rolniczych i lasach.
45. System informowania społeczności lokalnych na temat możliwości otrzymania i wykorzystania środków pomocowych.
46. Racjonalna gospodarka odpadami.
47. Rozbudowa sieci wodociągowej.
48. Budowa oczyszczalni ścieków i systemów kanalizacji sanitarnej w miejscowościach dotychczas nieskanalizowanych.
49. Zwiększenie retencji wód.
50. Zwiększenie lesistości powiatu poprzez zalesianie prywatnych gruntów porolnych.
51. Podniesienie poziomu bezpieczeństwa ruchu drogowego.
52. Poprawa parametrów technicznych i nośności nawierzchni dróg.
53. Budowa dróg o nawierzchni asfaltobetonowej.
54. Budowa zatok autobusowych.
55. Budowa sygnalizacji świetlnej.
56. Budowa wydzielonych ciągów rowerowych i pieszych poza pasami jezdni.
57. Kompleksowy program modernizacji wybranych odcinków sieci dróg powiatowych.
58. Powstrzymanie degradacji stanu nawierzchni dróg.
59. Rozbudowa systemu obsługi ruchu drogowego.
60. Regulacja stanu prawnego gruntów pod drogami powiatowymi.
61. Określenie rynku przewozowego.
62. Koordynacja działań związanych z uzbrajaniem wolnych terenów w infrastrukturę techniczną oraz przygotowanie ofert terenowych dla rozwoju budownictwa mieszkaniowo – usługowego.
63. Zabezpieczenie przed dekapitalizacją powiatowych obiektów i urządzeń użyteczności publicznej oraz administracyjnych.
64. Zaktualizowanie katalogu ofert inwestycyjnych i mienia komunalnego.
65. Stworzenie efektywnego systemu gospodarowania mieniem komunalnym powiatu.
66. Uporządkowanie gospodarki nieruchomościami oraz stworzenie sprawnego systemu udostępniania danych zainteresowanym podmiotom.

3.2. Kryteria ważności.

1. Poprawa warunków i jakość życia mieszkańców (ograniczenie bezrobocia, poprawa poziomu edukacji i dostosowanie oferty szkolnictwa do potrzeb rynku pracy, opieka zdrowotna).
2. Rozwój systemu komunikacji i infrastruktury.

3. Aktywizacja, integracja społeczna i zawodowa osób niepełnosprawnych oraz pomoc społeczna.
4. Ochrona środowiska naturalnego.
5. Zmiany w strukturze gospodarczej i promocja powiatu.
6. Poprawa poziomu bezpieczeństwa.

3.3. Lista zadań do realizacji wg hierarchii ważności.

1. Przeciwdziałanie bezrobociu.
2. Pozyskiwanie środków budżetowych i poza budżetowych na aktywne formy przeciwdziałania bezrobociu.
3. Prowadzenie poradnictwa zawodowego i informacji zawodowej dla bezrobotnych.
4. Dostosowanie sieci szkół i oferty szkolnictwa do potrzeb zmieniającego się rynku pracy.
5. Współpraca placówek oświatowych z placówkami zagranicznymi.
6. Rozwój Centrum Kształcenia Praktycznego w Chmielniku w kierunku prowadzenia kształcenia praktycznego w specjalnościach elektrycznych i budowlanych.
7. Edukacja ekologiczna (wykorzystując wzorcowe gospodarstwa rolne, ekologiczne, agroturystyczne i ekoturystyczne).
8. Dostosowanie kierunków kształcenia prowadzonych w Zespole Szkół Rolnicze Centrum Kształcenia Ustawicznego w Podzamczu Chęcińskim do potrzeb i zmian w rolnictwie krajowym i europejskim.
9. Rozwój amatorskiego ruchu artystycznego.
10. Inicjowanie na terenie powiatu różnorodnych form upowszechniania kultury muzycznej, plastyki, tańca, sztuki ludowej i folkloru.
11. Współdziałanie ze szkołami w zakresie powstawania nowych zespołów artystycznych i pomoc merytoryczna już działającym.
12. Rozwój czytelnictwa i sieci bibliotek.
13. Restrukturyzacja powiatowych zakładów opieki zdrowotnej.
14. Zwiększenie dostępu do specjalistycznych świadczeń zdrowotnych i poprawa jakości usług medycznych.
15. Zorganizowanie opieki paliatywno – hospicyjnej dla osób nieuleczalnie chorych.
16. Podniesienie poziomu bezpieczeństwa ruchu drogowego.
17. Poprawa parametrów technicznych i nośności nawierzchni dróg.
18. Budowa dróg o nawierzchni asfaltobetonowej.
19. Budowa zatok autobusowych.
20. Budowa sygnalizacji świetlnych.
21. Budowa wydzielonych ciągów rowerowych i pieszych poza pasami jezdni.
22. Kompleksowy program modernizacji wybranych odcinków sieci dróg powiatowych.
23. Powstrzymanie degradacji stanu nawierzchni dróg.
24. Rozbudowa systemu obsługi ruchu drogowego.
25. Regulacja stanu prawnego gruntów pod drogami powiatowymi.

26. Określenie rynku przewozowego.
27. Rozbudowa sieci wodociągowej.
28. Rozwój infrastruktury pomocy społecznej i modernizacja domów pomocy społecznej Powiatu Kieleckiego.
29. Integracja społeczna osób niepełnosprawnych.
30. Aktywizacja zawodowa osób niepełnosprawnych.
31. Rozwój specjalistycznych form poradnictwa w zakresie pomocy rodzinom dysfunkcyjnym.
32. Zwiększenie dostępności i zakresu szeroko rozumianych świadczeń rehabilitacyjnych.
33. Uwzględnienie potrzeb osób niepełnosprawnych w zakresie przewozów.
34. Racjonalna gospodarka odpadami.
35. Budowa oczyszczalni ścieków i systemów kanalizacji sanitarnej w miejscowościach dotychczas nieskanalizowanych.
36. Zwiększenie retencji wód.
37. Zwiększenie lesistości powiatu poprzez zalesianie prywatnych gruntów porolnych.
38. Edukacja ekologiczna (wykorzystując wzorcowe gospodarstwa rolne, ekologiczne, agroturystyczne i ekoturystyczne).
39. Kampanie edukacyjne i informacyjne.
40. Wspieranie inicjatyw edukacyjnych.
41. Ochrona różnorodności biologicznej i zróżnicowanego użytkowania jej elementów w obszarach ekosystemów wód śródlądowych oraz bioróżnorodności w rolnictwie i leśnictwie.
42. Włączenie ochrony bioróżnorodności do polityki i działań w różnych sektorach.
43. Rozszerzanie różnorodności biologicznej w uprawach rolniczych i lasach.
44. Program aktywizacji gospodarczej powiatu.
45. Aktywna promocja ofert inwestycyjnych i potencjału gospodarczego powiatu.
46. Program pomocy małym i średnim przedsiębiorstwom.
47. Pomoc w nawiązaniu bezpośrednich kontaktów gospodarczych z instytucjami otoczenia biznesu.
48. Promocja gospodarstw i podmiotów gospodarczych zajmujących się ekologiczną produkcją rolną oraz przetwórstwem i zbytem produktów ekologicznych.
49. Wspieranie wspólnych inicjatyw producentów rolnych i przemysłu rolnego zmierzających do doskonalenia jakości produkcji i podnoszenia atrakcyjności produkcji rynkowej oraz podejmowania wspólnych działań na rynkach hurtowych.
50. Inicjowanie i wspieranie działań mających na celu tworzenie zorganizowanych form działania rolników.
51. System informowania społeczności lokalnych na temat możliwości otrzymania i wykorzystania środków pomocowych.
52. Propagowanie i stymulowanie rozwoju turystyki i rekreacji.
53. Wytyczenie ścieżek pieszych i rowerowych w obrębie obszarów przyrodniczo-rekreacyjnych.

54. Wspieranie rozwoju turystyki kwalifikowanej.
55. Wspieranie rozwoju agroturystyki.
56. Przeprowadzenie kampanii promującej agroturystykę jako alternatywne źródło dochodów na obszarach wiejskich.
57. Organizowanie szkoleń z zakresu prawa gospodarczego, marketingu i promocji produktu turystycznego na obszarach wiejskich.
58. Rozbudowa bazy noclegowej w szkolnych schroniskach młodzieżowych.
59. Modernizacja istniejących schronisk oraz budowa infrastruktury towarzyszącej.
60. Koordynacja działań związanych z uzbrajaniem wolnych terenów w infrastrukturę techniczną oraz przygotowanie ofert terenowych dla rozwoju budownictwa mieszkaniowo – usługowego.
61. Zabezpieczenie przed dekapitalizacją powiatowych obiektów i urządzeń użyteczności publicznej oraz administracyjnych.
62. Zaktualizowanie katalogu ofert inwestycyjnych i mienia komunalnego.
63. Stworzenie efektywnego systemu gospodarowania mieniem komunalnym powiatu.
64. Uporządkowanie gospodarki nieruchomościami oraz stworzenie sprawnego systemu udostępniania danych zainteresowanym podmiotom.
65. Zwiększenie bezpieczeństwa mieszkańców powiatu kieleckiego.
66. Podniesienie bezpieczeństwa przeciwpowodziowego w powiecie.
67. Podniesienie bezpieczeństwa przeciwpożarowego w powiecie.