

## **INFORMACJA O PRZEBIEGU WYKONANIA BUDŻETU POWIATU KIELECKIEGO ZA I PÓŁROCZE 2013 ROKU**

Zarząd Powiatu Kieleckiego, wypełniając dyspozycję wynikającą z art.266 ust.1 pkt 1 ustawy z dnia 27 sierpnia 2009r. o finansach publicznych (t.j. Dz. U. z 2013r., poz. 885), a także Uchwały Nr XX/47/13 Rady Powiatu w Kielcach z dnia 24 czerwca 2013 roku w sprawie określenia *zakresu i formy informacji o przebiegu wykonania budżetu Powiatu Kieleckiego oraz o kształtowaniu się Wieloletniej Prognozy Finansowej Powiatu Kieleckiego za I półrocze roku budżetowego*, przedstawia „**Informację o przebiegu wykonania budżetu Powiatu Kieleckiego za I półrocze 2013 roku**”.

Do opracowania niniejszego sprawozdania Zarząd Powiatu za podstawę prawną przyjął regulacje wynikające z:

- **Rozdziału 4 – „Wykonywanie budżetu jednostki samorządu terytorialnego”** z działu V „*Budżet, wieloletnia prognoza finansowa i uchwała budżetowa jednostki samorządu terytorialnego*” ustawy z dnia 27 sierpnia 2009r. o finansach publicznych (t.j. Dz. U. z 2013r., poz. 885).
- **Rozporządzenia Ministra Finansów** z dnia 3 lutego 2010r. w sprawie sprawozdawczości budżetowej (Dz.U. Nr 20, poz.103)
- **Rozporządzenia Ministra Finansów** z dnia 2 marca 2010 r. w sprawie szczegółowej klasyfikacji dochodów, wydatków, przychodów i rozchodów oraz środków pochodzących ze źródeł zagranicznych (Dz. U. Nr 38, poz. 207 z późn. zm.)
- **Ustawy** z dnia 13 listopada 2003r. o dochodach jednostek samorządu terytorialnego (Dz. U. z 2010r. Nr 80, poz. 526 z późn. zm.)

### **Sprawozdanie opracowane zostało w oparciu o:**

1. Sprawozdania budżetowe sporządzane zgodnie z zasadami określonymi rozporządzeniem Ministra Finansów z dnia 3 lutego 2010 r. w sprawie sprawozdawczości budżetowej (Dz. U. Nr 20, poz. 103)
2. Uchwały budżetowe podejmowane przez Radę Powiatu i Zarząd Powiatu Kieleckiego w I półroczu 2013 roku.
3. Opracowane przez poszczególne Wydziały i jednostki organizacyjne informacje wraz z objaśnieniami dotyczącymi wykonania budżetu Powiatu Kieleckiego za I półrocze 2013 roku.

## I. CHARAKTERYSTYKA OGÓLNA.

Informacja z wykonania budżetu powiatu za I półrocze 2013 sporządzona została w szczególności nie mniejszej niż w Uchwale Nr XVII/2/13 Rady Powiatu w Kielcach z dnia 28 stycznia 2013 roku w sprawie *uchwalenia budżetu Powiatu Kieleckiego na 2013 rok*.

W I półroczu 2013r. w ramach budżetu Powiatu Kieleckiego realizowane były zadania własne, zadania zlecone z zakresu administracji rządowej, zadania przyjęte do wykonania na podstawie zawartych porozumień z organami administracji rządowej oraz zadania, które zostały powierzone do realizacji podmiotom niezaliczanym do sektora finansów publicznych. Sprawozdanie obejmuje część opisową oraz załączniki (w formie tabelarycznej). Dane liczbowe przedstawiono na podstawie dokumentacji finansowo – księgowej dotyczącej wykonania planu dochodów i wydatków budżetu, jak również wykonania dochodów i wydatków na rachunku, o którym mowa w art. 223 ust. 1 ustawy o finansach publicznych, w porównaniu z wielkościami przyjętymi w uchwale budżetowej na 2013 rok z uwzględnieniem zmian, tj. w/g stanu na dzień 30.06.2013r.

Zgodnie z § 1 i 2 Uchwały Nr XVII/2/13 Rady Powiatu z dnia 28 stycznia 2013 roku w sprawie *uchwalenia budżetu Powiatu Kieleckiego na 2013 rok* dochody budżetu ustalone zostały na poziomie **119.309.405,00 zł** (z tego: **dochody bieżące w kwocie 107.840.783,00 zł, dochody majątkowe w kwocie 11.468.622,00 zł**), a wydatki budżetu na poziomie **144.169.724,00 zł** (z tego: **wydatki bieżące - 99.147.298,00 zł, wydatki majątkowe - 45.022.426,00 zł**).

Skonstruowanie strony wydatkowej budżetu na poziomie wyższym od strony dochodowej wynikało z konieczności zabezpieczenia środków na realizację ustawowych zadań powiatu.

Strona dochodowa została określona według zasad wynikających z ustawy z dnia 13 listopada 2003 r. o dochodach jednostek samorządu terytorialnego (Dz. U.z 2010r. Nr 80, poz. 526 z późn. zm.) .

Poniżej przedstawiony został szczegółowy opis uwzględniający plan i wykonanie dochodów oraz wydatków budżetu Powiatu Kieleckiego za I półrocze 2013r.

W wyniku podjętych przez Radę Powiatu oraz Zarząd Powiatu stosownych uchwał w trakcie I półrocza 2013 roku:

- 1) Plan dochodów budżetu został zwiększony ogółem o kwotę 146.710,00 zł i zamknął się kwotą 119.456.115,00 zł, co stanowi 101,12% w stosunku do dochodów zaplanowanych w uchwale budżetowej na rok 2013,  
w tym:
  - plan dochodów bieżących został zwiększony o kwotę 1.848.488,00 zł
  - plan dochodów majątkowych został zmniejszony o kwotę 1.701.778,00 zł.
  
- 2) Plan wydatków budżetu został zwiększony ogółem o kwotę 707.995,00 zł i zamknął się kwotą 144.877.719,00 zł, co stanowi 100,49% w stosunku do wydatków zaplanowanych w uchwale budżetowej na rok 2013,  
w tym:
  - plan wydatków bieżących został zwiększony o kwotę 1.592.008,00 zł
  - plan wydatków majątkowych został zmniejszony o kwotę 884.013,00 zł.

### **ZMIANY PLANU DOCHODÓW OBEJMOWAŁY:**

#### **Dotacje celowe otrzymane z budżetu państwa**

<b>Zmniejszenie ogółem o kwotę</b>	<b>1.495.251,00zł</b>
w tym:	
<b>zwiększenie</b>	
<b>ogółem o kwotę</b>	<b>56.094,00zł</b>
➤ §2110 (Dotacje celowe otrzymane z budżetu państwa na zadania bieżące z zakresu administracji rządowej oraz inne zadania zlecone ustawami realizowane przez powiat)	
<b>o kwotę</b>	<b>9.049,00zł</b>
➤ §2130 (Dotacje celowe otrzymane z budżetu państwa na realizację bieżących zadań własnych powiatu)	
<b>o kwotę</b>	<b>47.045,00zł</b>
<b>zmniejszenie</b>	
<b>ogółem o kwotę</b>	<b>1.551.345,00zł</b>
➤ §2120 (Dotacje celowe otrzymane z budżetu państwa na zadania bieżące realizowane przez powiat na podstawie porozumień z organami administracji rządowej)	
<b>o kwotę</b>	<b>7.080,00zł</b>

- §6430 (Dotacje celowe otrzymane z budżetu państwa na realizację inwestycji i zakupów inwestycyjnych własnych powiatu)  
**o kwotę** **1.544.265,00zł**

### **Subwencja ogólna z budżetu państwa**

**Zwiększenie ogółem o kwotę** **1.720.913,00zł**

w tym:

**zwiększenie**

- §2920 (Subwencje ogólne z budżetu państwa)  
**o kwotę** **938.013,00zł**
- §6180 (Środki na inwestycje na drogach publicznych powiatowych i wojewódzkich oraz na drogach powiatowych, wojewódzkich i krajowych w granicach miast na prawach powiatu)  
**o kwotę** **782.900,00zł**

### **Dochody pozyskane przez samorząd powiatu**

**Zmniejszenie ogółem o kwotę** **200.265,00zł**

w tym:

**zwiększenie**

**ogółem o kwotę** **1.034.256,00zł**

- §2007 (Dotacje celowe w ramach programów finansowanych z udziałem środków europejskich oraz środków, o których mowa w art.5 ust.1 pkt 3 oraz ust.3 pkt 5 i 6 ustawy, lub płatności w ramach budżetu środków europejskich)  
**o kwotę** **363.600,00zł**
- §2009 (Dotacje celowe w ramach programów finansowanych z udziałem środków europejskich oraz środków, o których mowa w art.5 ust.1 pkt 3 oraz ust.3 pkt 5 i 6 ustawy, lub płatności w ramach budżetu środków europejskich)  
**o kwotę** **89.708,00zł**
- §2705 (Środki na dofinansowanie własnych zadań bieżących gmin (związków gmin), powiatów (związków powiatów), samorządów województwa, pozyskane z innych źródeł)  
**o kwotę** **48.195,00zł**
- §2710 (Dotacja celowa otrzymana z tytułu pomocy finansowej udzielanej między jednostkami samorządu terytorialnego na dofinansowanie własnych zadań bieżących)  
**o kwotę** **262.700,00zł**
- 6207 (Dotacje celowe w ramach programów finansowanych z udziałem środków europejskich oraz środków, o których mowa w art.5 ust.1 pkt 3 oraz ust.3 pkt 5 i 6 ustawy, lub płatności w ramach budżetu środków europejskich)  
**o kwotę** **63.788,00zł**
- §6209 (Dotacje celowe w ramach programów finansowanych z udziałem środków europejskich oraz środków, o których mowa w art.5 ust.1 pkt 3 oraz ust.3 pkt 5 i 6 ustawy, lub płatności w ramach budżetu środków europejskich)  
**o kwotę** **6.265,00zł**

- §6280 (Środki otrzymane od pozostałych jednostek zaliczanych do sektora finansów publicznych na finansowanie lub dofinansowanie kosztów realizacji inwestycji i zakupów inwestycyjnych jednostek zaliczanych do sektora finansów publicznych)  
**o kwotę** **200.000,00zł**

**zmniejszenie**

**ogółem o kwotę** **1.234.521,00zł**

- §6295 (Środki na dofinansowanie własnych inwestycji gmin (związków gmin), powiatów (związków powiatów), samorządów województw, pozyskane z innych źródeł)  
**o kwotę** **994.320,00zł**
- §6300 (Wpływy z tytułu pomocy finansowej udzielanej między jednostkami samorządu terytorialnego na dofinansowanie własnych zadań inwestycyjnych i zakupów inwestycyjnych)  
**o kwotę** **240.201,00zł**

**Pozostałe dochody**

**Zwiększenie ogółem o kwotę** **121.313,00zł**

w tym:

**zwiększenie**

**ogółem o kwotę** **303.534,00zł**

- §0580 (Grzywny i inne kary pieniężne od osób prawnych i innych jednostek organizacyjnych)  
**o kwotę** **19.948,00zł**
- §0690 (Wpływy z różnych opłat)  
**o kwotę** **23.953,00zł**
- §0750 (Dochody z najmu i dzierżawy składników majątkowych Skarbu Państwa, jednostek samorządu terytorialnego lub innych jednostek zaliczanych do sektora finansów publicznych oraz innych umów o podobnym charakterze)  
**o kwotę** **6.650,00zł**
- §0770 (Wpływy z tytułu odpłatnego nabycia prawa własności oraz prawa użytkowania wieczystego nieruchomości)  
**o kwotę** **205.000,00zł**
- §0970 (Wpływy z różnych dochodów)  
**o kwotę** **47.983,00zł**

**zmniejszenie**

**ogółem o kwotę** **182.221,00zł**

- §0830 (Wpływy z usług)  
**o kwotę** **1.276,00zł**
- §0870 (Wpływy ze sprzedaży składników majątkowych)  
**o kwotę** **180.945,00zł**

Zmiany planu dochodów dotyczyły zwiększenia dochodów bieżących ogółem o kwotę 1.848.488,00zł oraz zmniejszenia dochodów majątkowych ogółem o kwotę 1.701.778,00zł.

## **ZMIANY PLANU WYDATKÓW OBEJMOWAŁY:**

### **WYDATKI BIEŻĄCE**

<i>zwiększenie ogółem o kwotę</i>	<b>1.592.008,00zł</b>
<i>w tym w grupie:</i>	
<b><u>Wynagrodzenia i składki od nich naliczane</u></b>	
<i>zwiększenie ogółem o kwotę</i>	<b>3.467.920,00zł</b>
<i>w tym:</i>	
<b><i>zwiększenie</i></b>	
<i>ogółem o kwotę</i>	<b>3.482.830,00zł</b>
<i>w tym w działach:</i>	
➤ 801 „Oświata i wychowanie” o kwotę	2.622.947,00zł
➤ 851 „Ochrona zdrowia” o kwotę	29.000,00zł
➤ 854 „Edukacyjna opieka wychowawcza” o kwotę	830.883,00zł
 <b><i>zmniejszenie</i></b>	
<i>ogółem o kwotę</i>	<b>14.910,00zł</b>
<i>w tym w działach:</i>	
➤ 750 „Administracja publiczna” o kwotę	2.887,00zł
➤ 852 „Pomoc społeczna” o kwotę	12.023,00zł
<b><u>Wydatki związane z realizacją zadań statutowych</u></b>	
<i>zmniejszenie ogółem o kwotę</i>	<b>1.465.536,00zł</b>
<i>w tym:</i>	
<b><i>zwiększenie</i></b>	
<i>ogółem o kwotę</i>	<b>242.461,00zł</b>
<i>w tym w działach:</i>	
➤ 600 „Transport i łączność” o kwotę	70.000,00zł
➤ 750 „Administracja publiczna” o kwotę	22.787,00zł
➤ 754 „Bezpieczeństwo publiczne i ochrona przeciwpożarowa” o kwotę	35.000,00zł

- |  |             |
|--|-------------|
| ➤ 851 „Ochrona zdrowia” o kwotę                                  | 58.700,00zł |
| ➤ 852 „Pomoc społeczna” o kwotę                                  | 55.955,00zł |
| ➤ 853 „Pozostałe zadania w zakresie polityki społecznej” o kwotę | 19,00zł     |

**zmniejszenia**

ogółem o kwotę **1.707.997,00zł**

w tym w działach:

- |   |                |
|---|----------------|
| ➤ 020 „Leśnictwo” o kwotę                     | 2.000,00zł     |
| ➤ 758 „Różne rozliczenia” o kwotę             | 133.956,00zł   |
| ➤ 801 „Oświata i wychowanie” o kwotę          | 1.098.639,00zł |
| ➤ 854 „Edukacyjna opieka wychowawcza” o kwotę | 473.402,00zł   |

**Dotacje na zadania bieżące**

zmniejszenie ogółem o kwotę **821.110,00zł**

w tym:

**zwiększenie**

ogółem o kwotę **6.608,00zł**

w tym w działach:

- |   |            |
|---|------------|
| ➤ 750 „Administracja publiczna” o kwotę | 3.700,00zł |
| ➤ 852 „Pomoc społeczna” o kwotę         | 2.908,00zł |

**zmniejszenia**

ogółem o kwotę **827.718,00zł**

w tym w działach:

- |  |              |
|--|--------------|
| ➤ 754 „Bezpieczeństwo publiczne i ochrona przeciwpożarowa” o kwotę | 35.000,00zł  |
| ➤ 801 „Oświata i wychowanie” o kwotę                               | 616.377,00zł |
| ➤ 853 „Pozostałe zadania w zakresie polityki społecznej” o kwotę   | 90.741,00zł  |
| ➤ 854 „Edukacyjna opieka wychowawcza” o kwotę                      | 85.600,00zł  |

**Świadczenia na rzecz osób fizycznych**

zwiększenie ogółem o kwotę **15.712,00zł**

w tym:

**zwiększenie**

<b>ogółem o kwotę</b>	<b>231.464,00zł</b>
<i>w tym w działach:</i>	
➤ 020 „Leśnictwo” o kwotę	10.000,00zł
➤ 852 „Pomoc społeczna” o kwotę	155.650,00zł
➤ 854 „Edukacyjna opieka wychowawcza” o kwotę	65.814,00zł

**zmniejszenie**

<b>ogółem o kwotę</b>	<b>215.752,00zł</b>
<i>w tym w działach:</i>	
➤ 750 „Administracja publiczna” o kwotę	7.380,00zł
➤ 801 „Oświata i wychowanie” o kwotę	142.612,00zł
➤ 853 „Pozostałe zadania w zakresie polityki społecznej” o kwotę	65.760,00zł

**Wydatki na programy finansowane z udziałem środków, o których mowa w art. 5  
ust. 1 pkt 2 i 3**

<b>zwiększenie ogółem o kwotę</b>	<b>606.147,00zł</b>
<i>w tym:</i>	
<b>zwiększenie</b>	
<b>ogółem o kwotę</b>	<b>695.897,00zł</b>
<i>w tym w działach:</i>	
➤ 010 „Rolnictwo i łowiectwo” o kwotę	326.500,00zł
➤ 801 „Oświata i wychowanie” o kwotę	49.704,00zł
➤ 853 „Pozostałe zadania w zakresie polityki społecznej” o kwotę	319.693,00zł

**zmniejszenie**

<b>ogółem o kwotę</b>	<b>89.750,00zł</b>
<i>w tym w dziale:</i>	
➤ 852 „Pomoc społeczna” o kwotę	89.750,00zł

**Wydatki z tytułu poręczeń i gwarancji**

<b>zmniejszenie ogółem o kwotę</b>	<b>211.125,00zł</b>
<i>w tym:</i>	
<b>zmniejszenie</b>	



ogółem o kwotę **211.125,00zł**

w tym w dziale:

➤ 757 „Obsługa długu publicznego” o kwotę 211.125,00zł

### **WYDATKI MAJATKOWE**

zmniejszenie ogółem o kwotę **884.013,00zł**

w tym w grupie:

#### **Inwestycje i zakupy inwestycyjne**

zmniejszenie ogółem o kwotę **884.013,00zł**

w tym:

#### **zwiększenie**

ogółem o kwotę **776.586,00zł**

w tym w działach:

➤ 750 „Administracja publiczna” o kwotę 200.000,00zł

➤ 754 „Bezpieczeństwo publiczne i ochrona przeciwpożarowa” o kwotę 70.000,00zł

➤ 851 „Ochrona zdrowia” o kwotę 418.000,00zł

➤ 853 „Pozostałe zadania w zakresie polityki społecznej” o kwotę 88.586,00zł

#### **zmniejszenie**

ogółem o kwotę **1.660.599,00zł**

w tym w działach:

➤ 600 „Transport i łączność” o kwotę 878.865,00zł

➤ 852 „Pomoc społeczna” o kwotę 781.734,00zł

w tym:

#### **Wydatki na programy finansowane z udziałem środków, o których mowa w art.**

#### **5 ust. 1 pkt 2 i 3**

zmniejszenie ogółem o kwotę **764.203,00zł**

w tym:

#### **zwiększenie**

ogółem o kwotę **415.586,00zł**

w tym w działach:

➤ 851 „Ochrona zdrowia” o kwotę 368.000,00zł

➤ 853 „Pozostałe zadania w zakresie polityki społecznej” o kwotę 47.586,00zł

**zmniejszenie**

ogółem o kwotę	<b>1.179.789,00zł</b>
w tym w działach:	
➤ 852 „Pomoc społeczna” o kwotę	1.179.789,00zł

Zmiany planu wydatków dotyczyły zwiększenia wydatków bieżących ogółem o kwotę 1.592.008,00zł oraz zmniejszenia wydatków majątkowych ogółem o kwotę 884.013,00zł.

## **II. DOCHODY BUDŻETOWE**

Planowane dochody budżetu powiatu według stanu na dzień 30 czerwca 2013 roku w wysokości **119.456.115,00 zł** (plan według uchwały budżetowej: 119.309.405,00 zł) obejmowały następujące źródła:

<b>1. <u>Dotacje celowe otrzymane z budżetu państwa</u></b>	<b>18.023.795,00zł</b>
(plan według uchwały budżetowej – 19.519.046,00zł)	
<b>a) zadania zlecone z zakresu administracji rządowej</b>	<b>9.392.544,00zł</b>
(plan według uchwały budżetowej – 9.383.495,00zł)	
<b>w tym:</b>	
↻ zadania bieżące (§ 2110)	8.761.544,00zł
(plan według uchwały budżetowej – 8.752.495,00zł)	
↻ zadania bieżące (§ 2117)	473.000,00zł
(plan według uchwały budżetowej – 473.000,00zł)	
↻ zadania bieżące (§ 2119)	158.000,00zł
(plan według uchwały budżetowej – 158.000,00zł)	
<b>b) zadania realizowane na podstawie porozumień z organami administracji rządowej</b>	<b>27.920,00zł</b>
(plan według uchwały budżetowej – 35.000,00zł)	
<b>w tym:</b>	
↻ zadania bieżące (§ 2120)	27.920,00zł
(plan według uchwały budżetowej – 35.000,00zł)	
<b>c) zadania własne</b>	<b>8.603.331,00zł</b>
(plan według uchwały budżetowej – 10.100.551,00zł)	
<b>w tym:</b>	

↗ zadania bieżące (§ 2130) (plan według uchwały budżetowej – 5.935.551,00zł)	5.982.596,00zł
↗ zadania inwestycyjne (§ 6430) (plan według uchwały budżetowej – 4.165.000,00zł)	2.620.735,00zł

## **2. Udziały w podatkach stanowiących dochód budżetu państwa**

**24.608.002,00zł**

(plan według uchwały budżetowej – 24.608.002,00zł)

<b>a) w podatku dochodowym od osób fizycznych (§ 0010)</b> (plan według uchwały budżetowej – 24.308.002,00zł)	24.308.002,00zł
<b>b) w podatku dochodowym od osób prawnych (§ 0020)</b> (plan według uchwały budżetowej – 300.000,00zł)	300.000,00zł

## **3. Subwencja ogólna z budżetu państwa**

**49.158.311,00zł**

(plan według uchwały budżetowej – 47.437.398,00zł)

• <b>część oświatowa</b> (plan według uchwały budżetowej – 21.397.845,00zł)	22.335.317,00zł
• <b>część wyrównawcza</b> (plan według uchwały budżetowej – 17.698.392,00zł)	17.698.392,00zł
• <b>część równoważąca</b> (plan według uchwały budżetowej – 8.341.161,00zł)	8.341.702,00zł

### **Uzupełnienie subwencji ogólnej**

<b>a) środki na inwestycje</b> na drogach publicznych powiatowych i wojewódzkich oraz na drogach powiatowych, wojewódzkich i krajowych w granicach miast na prawach powiatu (plan według uchwały budżetowej – 0,00 zł)	782.900,00zł
---	--------------

## **4. Dochody pozyskane przez samorząd powiatu**

**10.286.001,00zł**

(plan według uchwały budżetowej – 10.486.266,00zł)

### **w tym:**

↗ dochody bieżące (plan według uchwały budżetowej – 3.387.644,00zł)	4.151.847,00zł
↗ dochody majątkowe (plan według uchwały budżetowej – 7.098.622,00zł)	6.134.154,00zł

**5. Pozostałe dochody** **17.380.006,00zł**

(plan według uchwały budżetowej – 17.258.693,00zł)

**w tym:**

↗ dochody bieżące 17.150.951,00zł

(plan według uchwały budżetowej – 17.053.693,00zł)

↗ dochody majątkowe 229.055,00zł

(plan według uchwały budżetowej – 205.000,00zł)

Wynikająca z powyższego struktura poszczególnych źródeł dochodów w globalnej kwocie **strony dochodowej** budżetu **119.456.115,00zł** (plan według uchwały budżetowej 119.309.405,00zł) wskazuje, że najwyższy udział stanowią dochody o których poziomie nie decyduje samorząd powiatu, lecz jest on określany przez budżet państwa.

Strona dochodowa budżetu powiatu według stanu na dzień **30 czerwca 2013 roku** zrealizowana została na poziomie **58.631.294,61zł** (plan po zmianach 119.456.115,00zł). Dochody bieżące w I półroczu 2013r. wykonano w kwocie 56.387.563,85zł, natomiast dochody majątkowe w kwocie 2.243.730,76zł.

Z kwoty zrealizowanych dochodów bieżących 47,47% stanowią subwencje ogólne z budżetu państwa; 15,94% pozostałe dochody; 14,35% - dotacje celowe, 18,14% udziały w podatkach od osób fizycznych, od osób prawnych i innych jednostek nie posiadających osobowości prawnej i 4,10% dochody pozyskane przez samorząd powiatu.

W poszczególnych **źródłach dochodów** wykonanie przedstawia się następująco:

➤ **dotacje celowe otrzymane z budżetu państwa** **44,90%**

**plan po zmianach – 18.023.795,00zł, wykonanie – 8.092.316,00zł**

*w tym dochody majątkowe:*

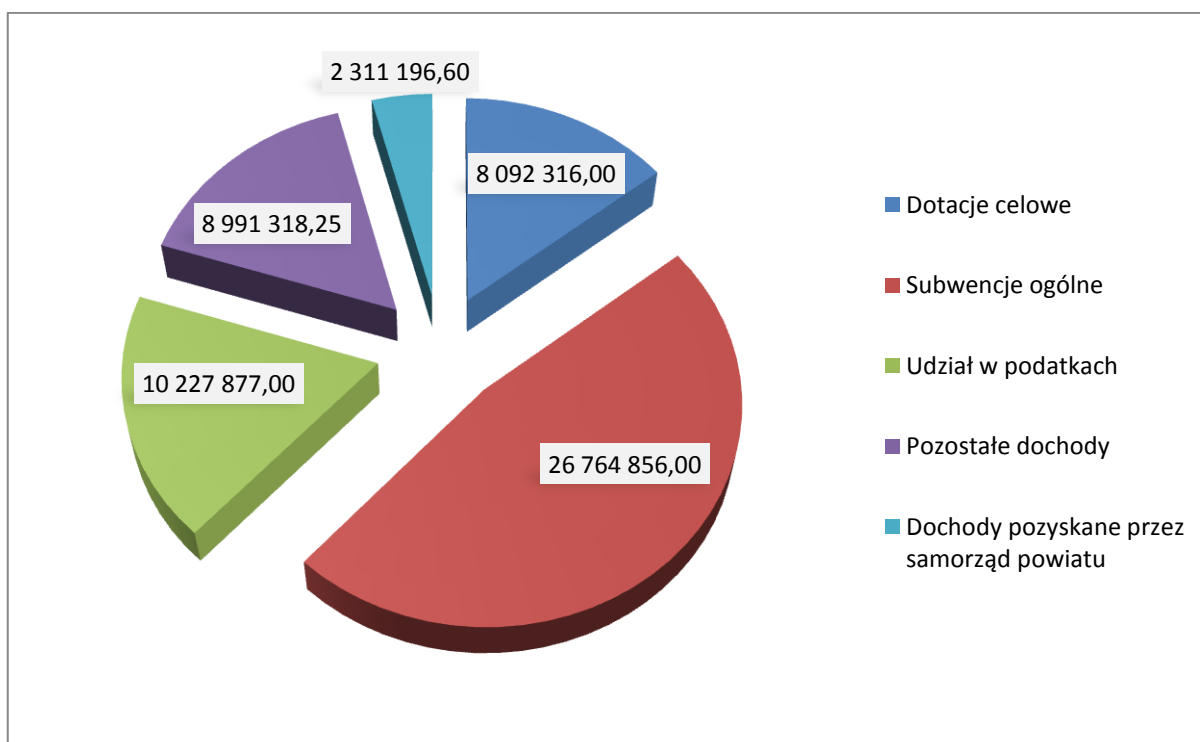
*plan po zmianach – 2.620.735,00zł, wykonanie – 0,00zł*

➤ **udziały w podatkach stanowiących dochód budżetu państwa** **41,56%**

**plan po zmianach – 24.608.002,00zł, wykonanie – 10.227.877,00zł**

➤ <b><u>subwencja ogólna z budżetu państwa</u></b>	<b>56,04%</b>
<b>plan po zmianach –49.158.311,00zł, wykonanie – 27.547.756,00zł</b>	
w tym dochody majątkowe:	
plan po zmianach –782.900,00zł, wykonanie – 782.900,00zł	tj.100,00%
➤ <b><u>dochody pozyskane przez samorząd powiatu</u></b>	<b>30,57%</b>
<b>plan po zmianach –10.286.001,00zł, wykonanie – 3.144.495,37zł</b>	
w tym dochody majątkowe:	
plan po zmianach –6.134.154,00zł, wykonanie – 833.298,77zł	tj.13,58%
➤ <b><u>pozostałe dochody</u></b>	<b>55,34%</b>
<b>plan po zmianach –17.380.006,00zł, wykonanie –9.618.850,24zł</b>	
w tym dochody majątkowe:	
plan po zmianach –229.055,00zł, wykonanie –627.531,99zł	tj.273,97%

**Struktura zrealizowanych dochodów bieżących w I półroczu 2013r**



Dochody budżetu Powiatu Kieleckiego ogółem zostały wykonane w kwocie

58.631.294,61zł

Wyszczególnienie	Plan na początek roku	Plan po zmianach na dzień 30.06.2013r.	Wykonanie na dzień 30.06.2013r.	Wskaźnik wykonania % /4:3/
1	2	3	4	5
Dochody bieżące	107 840 783,00	109 689 271,00	56 387 563,85	51,41%
Dochody majątkowe	11 468 622,00	9 766 844,00	2 243 730,76	22,97%
<b>Dochody ogółem</b>	<b>119 309 405,00</b>	<b>119 456 115,00</b>	<b>58 631 294,61</b>	49,08%

Jak wynika z powyższego zestawienia dochody ogółem budżetu Powiatu Kieleckiego zrealizowane zostały w 49,08%, w tym: dochody bieżące w 51,41 %, dochody majątkowe w 22,97%.

Analiza wykonania dochodów bieżących wskazuje na zróżnicowany poziom ich realizacji. Wpływ dotacji celowych i subwencji ogólnych z budżetu państwa kształtuje się na zakładanym poziomie. Realizacja pozostałych dochodów kształtuje się w zróżnicowany sposób, w zależności od źródła pochodzenia tych dochodów.

Niewątpliwie duży wpływ na kształtowanie się dochodów ma specyfika działania poszczególnych jednostek organizacyjnych Powiatu. W placówkach opiekuńczo-wychowawczych i rodzinach zastępczych liczba dzieci oraz rzetelne i terminowe dokonywanie wpłat przez ich opiekunów w istotny sposób wpływa na kształtowanie się dochodów. Niskie wykonanie tych dochodów spowodowane jest brakiem wpłat od rodziców dzieci przebywających w tych placówkach, co powoduje zaległości. W Młodzieżowych Ośrodkach Wychowawczych wpłaty uzależnione są od liczby wychowanków. W przypadkach, gdy wychowankowie po udzielonych im przepustkach wakacyjnych nie wracają do ośrodków, istnieje możliwość braku dokonywanych wpłat. W Szkolnych Schroniskach Młodzieżowych istotnym czynnikiem determinującym wyższe dochody jest okres wzmożonego ruchu turystycznego, w którym wykorzystanie miejsc w schroniskach jest największe. Wykonanie dochodów bieżących z tytułu udziału we wpływach z podatku dochodowego od osób fizycznych, zamieszkałych na obszarze powiatu jest uzależniona od wysokości przekazanych środków z Ministerstwa Finansów. Należy zaznaczyć, iż plan dochodów z tytułu podatku dochodowego od osób fizycznych przyjęty został na podstawie prognozowanych wielkości kwot otrzymanych od Ministra Finansów, natomiast plan dochodów z tytułu podatku dochodowego od osób prawnych przyjęty został na poziomie wykonania z lat poprzednich.

Zaplanowanie wszystkich dochodów, zwłaszcza dochodów występujących jednorazowo, sporadycznie oraz niewielkich wpłat jest trudne, czasami wręcz niemożliwe, stąd też w niektórych pozycjach klasyfikacji budżetowej występują wykonane nieplanowane kwoty, bądź też procent wykonania jest stosunkowo niski. Bywa i tak, że

niektóre zaplanowane do pozyskania środki są w dużym stopniu, a nawet w całości wykonane już w I półroczu 2013r. Wynika to z terminów, sposobów pozyskiwania środków tego rodzaju

Niskie wykonanie dochodów majątkowych (przeznaczonych głównie na inwestycje), jest ściśle związane z poziomem zaawansowania prac inwestycyjnych, jak również z realizacją zadań związanych z udziałem środków, o których mowa w art. 5 ust. 1 pkt 2 i 3 u. o f.p. Wysokie wykonanie dochodów w stosunku do planu dotyczy dochodów z tytułu odpłatnego nabycia prawa własności oraz prawa użytkowania wieczystego nieruchomości i wynika z uzyskania znacznej kwoty w przetargu ustnym za sprzedaż nieruchomości położonej w Łagowie, zakończeniu prowadzonych długoletnich procedur sprzedaży nieruchomości położonej w Bodzentynie oraz z wypłacenia przez Województwo Świętokrzyskie odszkodowań za przejęcie z mocy prawa na podstawie specustawy gruntów stanowiących własność Powiatu Kieleckiego.

Reasumując, należy podkreślić duże uzależnienie strony dochodowej budżetu powiatu od budżetu państwa, a także od czynników, na które jednostka nie ma wpływu.

Szczegółowe zestawienie zrealizowanych dochodów budżetu powiatu: w ujęciu działów, rozdziałów i paragrafów zawiera **załącznik Nr 1**, w ujęciu paragrafów według źródeł dochodów zawiera **załącznik Nr 1a** do niniejszego sprawozdania.

Wykonanie dochodów budżetu Powiatu Kieleckiego w I półroczu 2013r. przebiegało następująco:

### **DOTACJE CELOWE OTRZYMANE Z BUDŻETU PAŃSTWA.**

W I półroczu 2013 roku z budżetu Wojewody Świętokrzyskiego przekazane zostały w ramach dotacji celowych środki w wysokości **8.092.316,00 zł**, przy planie **18.023.795,00 zł**, co stanowi **44,90%**.

W poszczególnych rodzajach dotacji celowych realizacja była zróżnicowana i przebiegała następująco:

#### **1. DOTACJE CELOWE NA ZADANIA ZLECONE Z ZAKRESU ADMINISTRACJI RZĄDOWEJ REALIZOWANE PRZEZ SAMORZĄD POWIATU (§§ 2110,2117,2119)**

(plan według uchwały budżetowej – 9.383.495,00zł)

plan po zmianach – 9.392.544,00zł, wykonanie – 4.840.080,00zł

tj. 51,53%

z tego na:

■ **zadania bieżące (§ 2110)**

(plan według uchwały budżetowej -8.752.495,00zł)

**plan po zmianach –8.761.544,00zł, wykonanie –4.840.080,00zł** tj. 55,24%

**w szczególności:**

1) Prace geodezyjno – urządzeniowe na potrzeby rolnictwa  
**(dział 010, rozdział 01005)**

(plan według uchwały budżetowej – 10.000,00zł)

**plan po zmianach – 10.000,00zł, wykonanie – 5.000,00zł** tj. 50,00%

2) Gospodarka leśna  
**(dział 020, rozdział 02001)**

(plan według uchwały budżetowej – 1.500,00zł)

**plan po zmianach– 1.500,00zł, wykonanie–750,00zł** tj.50,00%

3) Gospodarka gruntami i nieruchomościami  
**(dział 700, rozdział 70005)**

(plan według uchwały budżetowej – 75.000,00zł)

**plan po zmianach – 75.000,00 zł, wykonanie – 37.350,00zł** tj.49,80%

4) Prace geodezyjne i kartograficzne (nieinwestycyjne)  
**(dział 710, rozdział 71013)**

(plan według uchwały budżetowej – 65.000,00zł)

**plan po zmianach – 65.000,00zł, wykonanie – 32.500,00zł** tj.50,00%

5) Opracowania geodezyjne i kartograficzne  
**(dział 710, rozdział 71014)**

(plan według uchwały budżetowej – 20.000,00zł)

**plan po zmianach – 20.000,00zł, wykonanie – 10.000,00zł** tj. 50,00%

6) Nadzór budowlany  
**(dział 710, rozdział 71015)**



(plan według uchwały budżetowej – 563.000,00zł)

**plan po zmianach – 563.000,00 zł, wykonanie – 303.200,00zł** **tj. 53,85%**

**7) Urzędy Wojewódzkie**

**(dział 750, rozdział 75011)**

(plan według uchwały budżetowej – 491.882,00zł)

**plan po zmianach – 491.882,00zł, wykonanie – 264.900,00zł** **tj. 53,85%**

**8) Kwalifikacja wojskowa**

**(dział 750, rozdział 75045)**

(plan według uchwały budżetowej – 62.000,00zł)

**plan po zmianach – 62.054,00zł, wykonanie – 62.054,00zł** **tj. 100,00%**

**9) Składki na ubezpieczenia zdrowotne oraz świadczenia dla osób nieobjętych obowiązkiem ubezpieczenia zdrowotnego**

**(dział 851, rozdział 85156)**

(plan według uchwały budżetowej – 7.084.113,00zł)

**plan po zmianach – 7.084.113,00 zł, wykonanie – 3.919.706,00 zł** **tj. 55,33%**

**10) Zadania w zakresie przeciwdziałania przemocy w rodzinie**

**(dział 852, rozdział 85205)**

(plan według uchwały budżetowej – 0,00zł)

**plan po zmianach – 8.995,00zł, wykonanie – 0,00zł** **tj. 0,00%**

**11) Zespoły do spraw orzekania o stopniu niepełnosprawności**

**(dział 853, rozdział 85321)**

(plan według uchwały budżetowej – 380.000,00zł)

**plan po zmianach – 380.000,00zł, wykonanie – 204.620,00zł** **tj. 53,85%**

**■ zadania bieżące (§ 2117)**

Prace geodezyjno – urządzeniowe na potrzeby rolnictwa

**(dział 010, rozdział 01005)**

(plan według uchwały budżetowej -473.000,00zł)

**plan po zmianach –473.000,00zł, wykonanie –0,00zł** tj. 0,00%

■ **zadania bieżące (§ 2119)**

Prace geodezyjno – urządzeniowe na potrzeby rolnictwa

**(dział 010, rozdział 01005)**

(plan według uchwały budżetowej -158.000,00zł)

**plan po zmianach –158.000,00zł, wykonanie –0,00zł** tj. 0,00%

**2. DOTACJE CELOWE NA ZADANIA REALIZOWANE PRZEZ POWIAT NA PODSTAWIE POROZUMIEŃ Z ORGANAMI ADMINISTRACJI RZĄDOWEJ (§ 2120)**

(plan według uchwały budżetowej – 35.000,00zł)

**plan po zmianach – 27.920,00zł, wykonanie – 27.920,00zł** tj. 100,00%

*z tego na :*

■ **zadania bieżące (§ 2120)**

(plan według uchwały budżetowej – 35.000,00zł)

**plan po zmianach – 27.920,00zł, wykonanie – 27.920,00zł** tj. 100,00%

*w tym:*

Kwalifikacja wojskowa

**(dział 750, rozdział 75045)**

(plan według uchwały budżetowej – 35.000,00zł)

**plan po zmianach – 27.920,00zł, wykonanie – 27.920,00zł** tj. 100,00%

**1. DOTACJE CELOWE NA REALIZACJĘ ZADAŃ WŁASNYCH (§ 2130, § 6430)**

(plan według uchwały budżetowej – 10.100.551,00zł)

**plan po zmianach – 8.603.331,00 zł, wykonanie – 3.224.316,00zł** tj.37,48%

*z tego na :*

■ **zadania bieżące (§ 2130)**

(plan według uchwały budżetowej – 5.935.551,00zł)

**plan po zmianach –5.982.596,00zł, wykonanie –3.224.316,00zł tj.53,89%**

1) Domy pomocy społecznej

**(dział 852, rozdział 85202)**

(plan według uchwały budżetowej – 5.935.551,00 zł)

**plan po zmianach – 5.979.804,00zł, wykonanie – 3.224.316,00 zł tj.53,92%**

2) Rodziny zastępcze

**(dział 852, rozdział 85204)**

(plan według uchwały budżetowej – 0,00zł)

**plan po zmianach – 2.792,00zł, wykonanie – 0,00 zł tj. 0,00%**

■ **zadania inwestycyjne (§ 6430)**

(plan według uchwały budżetowej – 4.165.000,00zł)

**plan po zmianach – 2.620.735,00zł, wykonanie – 0,00zł tj. 0,00%**

w tym:

Drogi publiczne powiatowe

**(dział 600, rozdział 60014)**

(plan według uchwały budżetowej –4.165.000,00zł)

**plan po zmianach – 2.620.735,00zł, wykonanie – 0,00zł tj. 0,00%**

**UDZIAŁY W PODATKACH STANOWIĄCYCH DOCHÓD BUDŻETU**

**PAŃSTWA.**

Uzyskane w I półroczu 2013 roku dochody zostały zrealizowane w wysokości **10.227.877,00zł**, co stanowi **41,56%** planu po zmianach (24.608.002,00zł).

Na w/w udziały składają się:

1. 10,25% wpływów z podatku dochodowego od osób fizycznych, zamieszkałych na terenie powiatu (§ 0010)

**(dział 756, rozdział 75622)**

(plan według uchwały budżetowej – 24.308.002,00zł)

**plan po zmianach – 24.308.002,00zł, wykonanie – 10.142.440,00zł tj. 41,72%**

2. 1,40 % wpływów z podatku dochodowego od osób prawnych i jednostek nie mających osobowości prawnej, posiadających siedzibę na terenie powiatu (§ 0020)

**(dział 756, rozdział 75622)**

(plan według uchwały budżetowej – 300.000,00zł)

**plan po zmianach – 300.000,00zł, wykonanie – 85.437,00zł tj. 28,48%**

### **SUBWENCJA OGÓLNA Z BUDŻETU PAŃSTWA**

W I półroczu 2013r. z budżetu państwa została przekazana subwencja ogólna w łącznej wysokości kwotę **27.547.756,00zł**, co stanowi **56,04%** planu dochodów (plan po zmianach – **49.158.311,00 zł**).

Na kwotę tę składają się poszczególne jej części, tj.:

- *część oświatowa subwencji ogólnej dla jednostek samorządu terytorialnego*

**(dział 758, rozdział 75801, § 2920)**

(plan według uchwały budżetowej – 21.397.845,00zł)

**plan po zmianach – 22.335.317,00 zł, wykonanie – 13.744.808,00 zł tj.61,54%**

- *uzupełnienie subwencji ogólnej dla jednostek samorządu terytorialnego*

**(dział 758, rozdział 75802, § 6180)**

(plan według uchwały budżetowej – 0,00zł)

**plan po zmianach – 782.900,00zł, wykonanie – 782.900,00zł tj.100,00%**

- *część wyrównawcza subwencji ogólnej dla powiatów*

**(dział 758, rozdział 75803, § 2920)**

(plan według uchwały budżetowej – 17.698.392,00zł)

**plan po zmianach – 17.698.392,00zł, wykonanie – 8.849.196,00 zł tj. 50,00%**

➤ *część równoważąca subwencji ogólnej dla powiatów*

**(dział 758, rozdział 75832, § 2920)**

(plan według uchwały budżetowej – 8.341.161,00zł)

**plan po zmianach – 8.341.702,00 zł, wykonanie – 4.170.852,00zł** **tj. 50,00%**

Powyższe wskazuje, że realizacja poszczególnych **części subwencji ogólnej** uzależniona jest w pełni od **Ministra Finansów**, jako dysponenta środków budżetu państwa.

### **POZOSTAŁE DOCHODY**

Uchwalona na 2013 rok wielkość tych dochodów na poziomie **17.258.693,00zł** (plan po zmianach **17.380.006,00zł**) zrealizowana została w wysokości **9.618.850,24zł**, **co stanowi 55,34%**.

W ramach pozostałych dochodów realizacja przebiega następująco:

1. **Wpływy z opłaty komunikacyjnej (§ 0420)**

(plan według uchwały budżetowej – 5.010.130,00zł)

**plan po zmianach – 5.010.130,00 zł, wykonanie – 2.372.519,75 zł** **tj. 47,35%**

w tym:

➤ ***(dział 756, rozdział 75618) Wpływy z innych opłat stanowiących dochody jst na podstawie ustaw***

(plan według uchwały budżetowej – 5.010.130,00zł)

**plan po zmianach – 5.010.130,00zł, wykonanie – 2.372.519,75zł** **tj. 47,35%**

2. **Wpływy z opłaty eksploatacyjnej (§ 0460)**

(plan według uchwały budżetowej – 0,00zł)

**plan po zmianach – 0,00zł, wykonanie – 2.387,00 zł**

w tym:

➤ ***(dział 756, rozdział 75618) Wpływy z innych opłat stanowiących dochody jst na podstawie ustaw***

(plan według uchwały budżetowej – 0,00zł)

**plan po zmianach – 0,00zł, wykonanie – 2.387,00zł**

**3. Wpływy z opłat za zarząd, użytkowanie i użytkowanie wieczyste nieruchomości (§ 0470)**

(plan według uchwały budżetowej – 74.000,00zł)

**plan po zmianach – 74.000,00 zł, wykonanie – 68.357,00 zł** **tj. 92,37%**

w tym:

➤ **(dział 700, rozdział 70005)Gospodarka gruntami i nieruchomościami**

(plan według uchwały budżetowej – 74.000,00zł)

**plan po zmianach – 74.000,00 zł, wykonanie – 68.357,00zł** **tj. 92,37%**

**4. Grzywny, mandaty i inne kary pieniężne od osób fizycznych (§ 0570)**

(plan według uchwały budżetowej – 20.000,00zł)

**plan po zmianach – 20.000,00 zł, wykonanie – 17.448,80 zł** **tj.87,24%**

w tym:

➤ **(dział 750, rozdział 75020)Starostwa powiatowe**

(plan według uchwały budżetowej – 20.000zł)

**plan po zmianach – 20.000,00 zł, wykonanie –17.448,80 zł,** **tj.87,24%**

**5. Grzywny i inne kary pieniężne od osób prawnych i innych jednostek organizacyjnych (§ 0580)**

(plan według uchwały budżetowej – 0,00zł)

**plan po zmianach – 19.948,00 zł, wykonanie – 26.569,37zł** **tj.133,19%**

w tym:

➤ **(dział 600, rozdział 60014)Drogi publiczne powiatowe**

(plan według uchwały budżetowej – 0,00zł)

**plan po zmianach – 19.948,00zł, wykonanie –19.947,57zł** **tj.100,00%**

➤ **(dział 750, rozdział 75020)Starostwa powiatowe**

(plan według uchwały budżetowej – 0,00zł)

**plan po zmianach – 0,00zł, wykonanie –5.000,00zł**

- **(dział 900, rozdział 90019) Wpływy i wydatki związane z gromadzeniem środków z opłat i kar za korzystanie za środowiska**

(plan według uchwały budżetowej – 0,00zł)

**plan po zmianach – 0,00zł, wykonanie – 1.621,80zł**

6. Wpływy od rodziców z tytułu odpłatności za utrzymanie dzieci (wychowanków) w placówkach opiekuńczo – wychowawczych i w rodzinach zastępczych(**§ 0680**)

(plan według uchwały budżetowej – 403.351,00zł)

**plan po zmianach – 403.351,00 zł, wykonanie – 9.973,36 zł** **tj. 2,47%**

w tym:

- **(dział 852, rozdział 85201)Placówki opiekuńczo -wychowawcze**

(plan według uchwały budżetowej – 380.314,00zł)

**plan po zmianach – 380.314,00zł, wykonanie – 4.515,99 zł** **tj. 1,19%**

- **(dział 852, rozdział 85204) Rodziny zastępcze**

(plan według uchwały budżetowej – 23.037,00zł)

**plan po zmianach – 23.037,00zł, wykonanie – 5.457,37 zł** **tj. 23,69%**

7. Wpływy z różnych opłat (**§ 0690**)

(plan według uchwały budżetowej – 3.981.200,00zł)

**plan po zmianach – 4.005.153,00 zł, wykonanie –2.041.770,19 zł** **tj. 50,98%**

w tym:

- **(dział 600, rozdział 60014) Drogi publiczne powiatowe**

(plan według uchwały budżetowej – 420.000,00zł)

**plan po zmianach – 443.753,00 zł, wykonanie – 471.068,25 zł** **tj. 106,16%**

- **dział 700, rozdział 70005) Gospodarka gruntami i nieruchomościami**

(plan według uchwały budżetowej –0,00zł)

**plan po zmianach – 0,00 zł, wykonanie – 590,40 zł**

➤ **(dział 710, rozdział 71014) Opracowania geodezyjne i kartograficzne**

(plan według uchwały budżetowej – 2.050.000,00zł)

**plan po zmianach – 2.050.000,00 zł, wykonanie – 761.766,16 zł** **tj. 37,16%**

➤ **(dział 750, rozdział 75020) Starostwa powiatowe**

(plan według uchwały budżetowej – 10.000,00 zł)

**plan po zmianach – 10.000,00 zł, wykonanie – 9.768,00 zł** **tj. 97,68%**

➤ **(dział 801, rozdział 80120) Licea ogólnokształcące**

(plan według uchwały budżetowej – 700,00 zł)

**plan po zmianach – 900,00 zł, wykonanie – 148,00 zł** **tj. 16,44%**

➤ **(dział 801, rozdział 80130) Szkoły zawodowe**

(plan według uchwały budżetowej – 500,00zł)

**plan po zmianach – 500,00 zł, wykonanie – 175,00 zł** **tj. 35,00%**

➤ **(dział 852, rozdział 85202) Domy pomocy społecznej**

(plan według uchwały budżetowej – 0,00zł)

**plan po zmianach – 0,00zł, wykonanie – 262,91 zł**

➤ **(dział 900, rozdział 90019) Wpływy i wydatki związane z gromadzeniem środków z opłat i kar za korzystanie ze środowiska**

(plan według uchwały budżetowej – 1.500.000,00zł)

**plan po zmianach – 1.500.000,00 zł, wykonanie – 797.991,47zł** **tj.53,20%**

**8. Dochody z najmu i dzierżawy składników majątkowych Skarbu Państwa, jednostek samorządu terytorialnego lub innych jednostek zaliczanych do sektora finansów publicznych oraz innych umów o podobnym charakterze (§ 0750)**

(plan według uchwały budżetowej – 171.672,00zł)

**plan po zmianach – 178.322,00 zł, wykonanie – 85.129,72zł** **tj. 47,74%**

w tym:



- **(dział 600, rozdział 60014) Drogi publiczne powiatowe**  
(plan według uchwały budżetowej – 1.200,00zł)  
**plan po zmianach – 1.200,00 zł, wykonanie – 700,00 zł** **tj. 58,33%**
  
- **(dział 750, rozdział 75020) Starostwa powiatowe**  
(plan według uchwały budżetowej – 0,00zł)  
**plan po zmianach – 0,00 zł, wykonanie – 350,00 zł**
  
- **(dział 801, rozdział 80120) Licea ogólnokształcące**  
(plan według uchwały budżetowej – 18.946,00zł)  
**plan po zmianach – 25.596,00 zł, wykonanie – 17.212,84 zł** **tj. 67,25%**
  
- **(dział 801, rozdział 80130) Szkoły zawodowe**  
(plan według uchwały budżetowej – 6.000,00zł)  
**plan po zmianach – 6.000,00 zł, wykonanie – 4.153,12 zł** **tj.69,22%**
  
- **(dział 852, rozdział 85202) Domy pomocy społecznej**  
(plan według uchwały budżetowej – 1.692,00zł)  
**plan po zmianach – 1.692,00 zł, wykonanie –843,17 zł** **tj. 49,83%**
  
- **(dział 853, rozdział 85333) Powiatowe urzędy pracy**  
(plan według uchwały budżetowej – 10.380,00zł)  
**plan po zmianach – 10.380,00 zł, wykonanie – 4.609,87 zł** **tj. 44,41%**
  
- **(dział 854, rozdział 85410) Internaty i bursy szkolne**  
(plan według uchwały budżetowej – 53.600,00zł)  
**plan po zmianach – 53.600,00 zł, wykonanie – 28.602,37 zł** **tj. 53,36%**
  
- **(dział 854, rozdział 85417) Szkolne schroniska młodzieżowe**  
(plan według uchwały budżetowej – 27.000,00zł)  
**plan po zmianach – 27.000,00 zł, wykonanie – 13.678,28 zł** **tj. 50,66%**
  
- **(dział 854, rozdział 85420) Młodzieżowe ośrodki wychowawcze**  
(plan według uchwały budżetowej – 52.854,00zł)

**plan po zmianach – 52.854,00 zł, wykonanie – 14.980,07 zł** **tj. 28,34%**

**9. Wpływy z tyt. odpłatnego nabycia prawa własności oraz prawa użytkowania wieczystego nieruchomości (§0770)**

(plan według uchwały budżetowej – 0,00zł)

**plan po zmianach – 205.000,00 zł wykonanie – 599.837,99 zł** **tj.292,60%**

w tym:

➤ **(dział 700, rozdział 70005) Gospodarka gruntami i nieruchomościami**  
(plan według uchwały budżetowej –0,00zł )

**plan po zmianach – 205.000zł, wykonanie – 599.837,99,00 zł** **tj.292,60%**

**10. Wpływy z usług (§ 0830)**

(plan według uchwały budżetowej – 5.103.400,00zł)

**plan po zmianach – 5.102.124,00 zł, wykonanie – 2.706.165,20 zł** **tj. 53,04%**

w tym:

➤ **(dział 600, rozdział 60014) – Drogi publiczne powiatowe**  
(plan według uchwały budżetowej – 14.400,00 zł)

**plan po zmianach – 14.400,00 zł, wykonanie – 7.200,00 zł** **tj. 50,00%**

➤ **(dział 852, rozdział 85202) – Domy pomocy społecznej**  
(plan według uchwały budżetowej – 4.361.000,00 zł)

**plan po zmianach– 4.361.000,00 zł, wykonanie – 2.288.419,43 zł** **tj. 52,47%**

➤ **(dział 854, rozdział 85410) – Internaty i bursy szkolne**  
(plan według uchwały budżetowej – 200.000,00zł)

**plan po zmianach – 200.000,00 zł, wykonanie – 107.468,00zł** **tj. 53,73%**

➤ **(dział 854, rozdział 85417) – Szkolne schroniska młodzieżowe**  
(plan według uchwały budżetowej – 500.000,00 zł)

**plan po zmianach – 500.000,00 zł, wykonanie – 282.713,00 zł** **tj. 56,54%**

➤ **(dział 854, rozdział 85420) – Młodzieżowe ośrodki wychowawcze**

(plan według uchwały budżetowej – 28.000,00 zł)

**plan po zmianach – 26.724,00 zł, wykonanie – 20.364,77 zł** **tj. 76,20%**

**11. Wpływy ze sprzedaży wyrobów (§ 0840)**

(plan według uchwały budżetowej – 2.000,00zł)

**plan po zmianach – 2.000,00zł, wykonanie – 0,00 zł** **tj. 0,00%**

w tym:

➤ **(dział 852, rozdział 85202) Domy pomocy społecznej**

(plan według uchwały budżetowej – 2.000,00zł)

**plan po zmianach – 2.000,00zł, wykonanie – 0,00 zł** **tj. 0,00%**

**12. Wpływy ze sprzedaży składników majątkowych (§ 0870)**

(plan według uchwały budżetowej – 205.000,00zł)

**plan po zmianach – 24.055,00zł , wykonanie – 27.694,00zł** **tj. 115,13%**

w tym:

➤ **(dział 700, rozdział 70005) Gospodarka gruntami i nieruchomościami**

(plan według uchwały budżetowej – 205.000,00zł)

**plan po zmianach – 0,00zł, wykonanie – 0,00zł**

➤ **(dział 852, rozdział 85202) – Domy Pomocy Społecznej**

(plan według uchwały budżetowej – 0,00zł)

**plan po zmianach – 24.055,00zł, wykonanie –27.694,00 zł** **tj. 115,13%**

**13. Pozostałe odsetki (§ 0920 )**

(plan według uchwały budżetowej – 268.658,00 zł)

**plan po zmianach – 268.658,00 zł, wykonanie – 141.041,21 zł** **tj. 52,50%**

w tym:

➤ dział 600, rozdział 60014 plan po zmianach – 10.000,00zł, wykonanie– 1.551,79zł tj. 15,52%

- dział 700, rozdział 70005 plan po zmianach – 0,00zł, wykonanie– 1.019,80 zł
- dział 710, rozdział 71014 plan po zmianach – 0,00zł, wykonanie – 5,50 zł
- dział 756, rozdział 75618 plan po zmianach–0,00zł, wykonanie 9,00 zł
- dział 758, rozdział 75814 plan po zmianach–246.658,00zł, wykonanie 137.184,03 zł tj. 55,62%
- dział 801, rozdział 80120 plan po zmianach – 0,00zł, wykonanie 1,09 zł
- dział 852, rozdział 85202 plan po zmianach – 9.000,00zł, wykonanie– 1.251,00 zł tj. 13,90%
- dział 852, rozdział 85204 plan po zmianach – 0,00zł, wykonanie – 19,00 zł
- dział 853, rozdział 85333 plan po zmianach – 3.000,00zł, wykonanie – 0,00zł, tj. 0,00%

#### 14. Wpływy z różnych dochodów (§ 0970)

(plan według uchwały budżetowej – 260.482,00 zł)

**plan po zmianach – 308.465,00 zł, wykonanie – 190.561,14 zł** **tj. 61,78%**

w tym:

➤ **(dział 600, rozdział 60014) Drogi publiczne powiatowe**

(plan według uchwały budżetowej – 4.400,00 zł)

**plan po zmianach – 4.400,00 zł, wykonanie – 1.256,27 zł** **tj. 28,55%**

➤ **(dział 700, rozdział 70005) Gospodarka gruntami i nieruchomościami**

(plan według uchwały budżetowej – 0,00zł)

**plan po zmianach – 0,00zł, wykonanie – 482,00 zł**

➤ **(dział 750, rozdział 75020) Starostwa Powiatowe**

(plan według uchwały budżetowej – 5.000,00zł)

**plan po zmianach – 5.000,00zł, wykonanie – 519,71 zł** **tj. 10,39%**

➤ **(dział 801, rozdział 80120) Licea ogólnokształcące**

(plan według uchwały budżetowej – 1.500,00zł)

**plan po zmianach – 21.761,00 zł, wykonanie – 28.925,28 zł** **tj. 132,92%**

➤ **(dział 801, rozdział 80130) Szkoły zawodowe**

(plan według uchwały budżetowej – 1.500,00 zł)

**plan po zmianach – 1.500,00 zł, wykonanie – 1.159,92 zł** **tj. 77,33%**

➤ **(dział 852, rozdział 85201) Placówki opiekuńczo-wychowawcze**

(plan według uchwały budżetowej – 2.582,00zł)

**plan po zmianach – 2.582,00zł ,wykonanie – 0,00zł** **tj.0,00%**

➤ **(dział 852, rozdział 85204) Rodziny zastępcze**

(plan według uchwały budżetowej – 10.000,00zł)

**plan po zmianach– 10.000,00zł, wykonanie – 4.037,19 zł** **tj.40,37%**

➤ **(dział 853, rozdział 85324)Państwowy Fundusz Rehabilitacji Osób Niepełnosprawnych**

(plan według uchwały budżetowej – 50.000zł)

**plan po zmianach – 56.446,00zł, wykonanie – 53.526,14 zł** **tj.94,83%**

➤ **(dział 853, rozdział 85333) Powiatowe urzędy pracy**

(plan według uchwały budżetowej – 500,00zł)

**plan po zmianach – 500,00zł, wykonanie – 15,40 zł** **tj.3,08%**

➤ **(dział 854, rozdział 85410) Internaty i bursy szkolne**

(plan według uchwały budżetowej – 165.000,00 zł)

**plan po zmianach – 165.000,00 zł, wykonanie – 77.520,77 zł** **tj. 46,98%**

➤ **(dział 854, rozdział 85420) Młodzieżowe ośrodki wychowawcze**

(plan według uchwały budżetowej – 20.000,00zł)

**plan po zmianach – 41.276,00zł, wykonanie –23.118,46 zł** **tj. 56,01%**

**15. Dochody jednostek samorządu terytorialnego związane z realizacją zadań z zakresu administracji rządowej oraz innych zadań zleconych ustawami (§ 2360)**

(plan według uchwały budżetowej – 670.000,00 zł)

**plan po zmianach – 670.000,00 zł, wykonanie – 754.389,65 zł** **tj. 112,60%**

w tym:

➤ **(dział 700, rozdział 70005) Gospodarka gruntami i nieruchomościami**

(plan według uchwały budżetowej –670.000,00 zł)

**plan po zmianach –670.000,00zł, wykonanie –754.389,65 zł** **tj. 112,60%**

**16. Środki z Funduszu Pracy otrzymane przez powiat z przeznaczeniem na finansowanie kosztów wynagrodzenia i składki na ubezpieczenia społeczne pracowników PUP (§2690)**

(plan według uchwały budżetowej – 1.063.800,00 zł)

**plan po zmianach – 1.063.800,00 zł, wykonanie – 534.000,00 zł** **tj. 50,20%**

w tym:

➤ **(dział 853, rozdział 85333) Powiatowe urzędy pracy**

(plan według uchwały budżetowej – 1.063.800,00 zł)

**plan po zmianach – 1.063.800,00 zł, wykonanie – 534.000,00 zł** **tj. 50,20%**

**17. Wpływy z wpłat gmin i powiatów na rzecz innych jednostek samorządu terytorialnego oraz związków gmin lub związków powiatów na dofinansowanie zadań bieżących (§ 2900)**

(plan według uchwały budżetowej – 25.000,00zł)

**plan po zmianach – 25.000,00zł, wykonanie – 25.868,86zł** **tj.103,48%**

w tym:

➤ **(dział 852, rozdział 85201) Placówki opiekuńczo-wychowawcze**

(plan według uchwały budżetowej – 10.000,00zł)

**plan po zmianach – 10.000,00zł, wykonanie – 6.380,08 zł** **tj.63,80%**

➤ **(dział 852, rozdział 85204) Rodziny zastępcze**

(plan według uchwały budżetowej – 15.000,00zł)

**plan po zmianach – 15.000,00zł, wykonanie – 19.488,78 zł** **tj.129,93%**

**18. Wpływy ze zwrotów dotacji oraz płatności, w tym wykorzystanych niezgodnie z przeznaczeniem lub wykorzystanych z naruszeniem procedur, o których mowa w art. 184 ustawy, pobranych nienależnie lub w nadmiernej wysokości (§ 2910)**

(plan według uchwały budżetowej – 0,00zł)

**plan po zmianach – 0,00zł, wykonanie – 15.137,00 zł**

w tym:

➤ **(dział 800, rozdział 80130) Szkoły zawodowe**

(plan według uchwały budżetowej – 0,00zł)

**plan po zmianach – 0,00zł, wykonanie – 15.137,00 zł**

## **DOCHODY POZYSKANE PRZEZ SAMORZĄD POWIATU**

Uchwalona na 2013 rok wielkość tych dochodów na poziomie **10.486.266,00 zł**

(plan po zmianach **10.286.001,00 zł**) zrealizowana została w wysokości **3.144.495,37 zł**,

**co stanowi 30,57%.**

W dochodach pozyskanych przez samorząd powiatu wyodrębnia się:

1. Dotacje celowe w ramach programów finansowanych z udziałem środków europejskich oraz środków, o których mowa w art.5 ust.1 pkt 3 oraz ust.3 pkt 5 i 6 ustawy lub płatności w ramach budżetu środków europejskich (**§ 2007, § 2009**)

(plan według uchwały budżetowej – 2.517.477,00zł)

**plan po zmianach – 2.970.785,00 zł, wykonanie – 1.834.496,39 zł** **tj. 61,75%**

**z tego:**

- **(dział 010, rozdział 01005, § 2007)Prace geodezyjno-urzędnicze na potrzeby rolnictwa**

(plan według uchwały budżetowej – 0,00zł)

**plan po zmianach – 258.250,00 zł, wykonanie – 0,00 zł** **tj. 0,00%**

- **(dział 010, rozdział 01005, § 2009)Prace geodezyjno-urzędnicze na potrzeby rolnictwa**

(plan według uchwały budżetowej – 0,00zł)

**plan po zmianach – 68.250,00 zł, wykonanie – 0,00 zł** **tj. 0,00%**

- **(dział 801, rozdział 80130, § 2007)Szkoly zawodowe**

(plan według uchwały budżetowej – 162.936,00zł)

**plan po zmianach – 162.936,00 zł, wykonanie – 81.468,10 zł** **tj.50,00%**

- **(dział 801, rozdział 80130, § 2009)Szkoly zawodowe**

(plan według uchwały budżetowej – 5.138,00zł)

**plan po zmianach – 5.138,00 zł, wykonanie – 0,00 zł** **tj.0,00%**

- **dział 801, rozdział 80195, § 2007) Pozostała działalność**  
(plan według uchwały budżetowej – 627.883,00zł)  
**plan po zmianach – 627.883,00 zł, wykonanie – 410.000,00 zł** **tj.65,30%**
- **dział 853, rozdział 85333, § 2007) Powiatowe urzędy pracy**  
(plan według uchwały budżetowej – 0,00zł)  
**plan po zmianach – 101.814,00 zł, wykonanie – 0,00 zł** **tj.0,00%**
- **dział 853, rozdział 85333, § 2009) Powiatowe urzędy pracy**  
(plan według uchwały budżetowej – 0,00zł)  
**plan po zmianach – 17.967,00 zł, wykonanie – 0,00 zł** **tj.0,00%**
- **(dział 853, rozdział 85395, § 2007) Pozostała działalność**  
(plan według uchwały budżetowej – 1.644.957,00zł)  
**plan po zmianach – 1.648.493,00zł, wykonanie – 1.278.005,20zł** **tj.77,53%**
- **(dział 853, rozdział 85395, § 2009) Pozostała działalność**  
(plan według uchwały budżetowej – 76.563,00zł)  
**plan po zmianach – 80.054,00 zł, wykonanie – 65.023,09 zł** **tj. 81,22%**
2. Dotacje celowe otrzymane z powiatu na zadania bieżące realizowane na podstawie porozumień między jednostkami samorządu terytorialnego (§ 2320)  
(plan według uchwały budżetowej – 530.000,00zł)  
**plan po zmianach 530.000,00 zł , wykonanie – 384.000,21 zł** **tj.72,45%**
- z tego:**
- **(dział 852, rozdział 85201) Placówki opiekuńczo -wychowawcze**  
(plan według uchwały budżetowej – 30.000,00zł)  
**plan po zmianach – 30.000,00 zł, wykonanie – 73.113,46 zł** **tj.243,71%**
- **(dział 852, rozdział 85204) Rodziny zastępcze**  
(plan według uchwały budżetowej – 500.000,00zł)  
**plan po zmianach – 500.000,00zł, wykonanie – 306.776,75 zł** **tj.61,36%**



➤ **(dział 853, rozdział 85311) Rehabilitacja zawodowa i społeczna osób niepełnosprawnych**

(plan według uchwały budżetowej – 0,00zł)

**plan po zmianach - 0,00zł, wykonanie – 4.110,00 zł**

3. Środki na dofinansowanie własnych zadań bieżących gmin (związków gmin), powiatów (związków powiatów), samorządów województw, pozyskane z innych źródeł (**§ 2701, §2705**)

(plan według uchwały budżetowej – 190.167,00zł)

**plan po zmianach – 238.362,00zł, wykonanie – 0,00 zł** **tj.0,00%**

**z tego:**

➤ **dział 750, rozdział 75095, §2701) Pozostała działalność**

(plan według uchwały budżetowej – 39.908,00zł)

**plan po zmianach – 39.908,00zł, wykonanie – 0,00 zł** **tj.0,00%**

➤ **(dział 801, rozdział 80130, §2701) Szkoły zawodowe**

(plan według uchwały budżetowej – 76.342,00zł)

**plan po zmianach – 76.342,00zł, wykonanie – 0,00 zł** **tj.0,00%**

➤ **(dział 852, rozdział 85202, §2705) Domy pomocy społecznej**

(plan według uchwały budżetowej – 73.917,00zł)

**plan po zmianach – 122.112,00zł, wykonanie – 0,00 zł** **tj.0,00%**

4. Wpływy z tytułu pomocy finansowej udzielonej między jednostkami samorządu terytorialnego na dofinansowanie własnych zadań bieżących (**§ 2710**)

(plan według uchwały budżetowej – 150.000,00zł)

**plan po zmianach 412.700,00 zł, wykonanie – 92.700,00zł** **tj.22,46%**

**z tego:**

➤ **(dział 600, rozdział 60014) Drogi publiczne powiatowe**

(plan według uchwały budżetowej – 150.000,00zł)

**plan po zmianach – 320.000,00 zł, wykonanie – 0,00zł** **tj.0,00%**

➤ **(dział 851, rozdział 85195) Pozostała działalność**

(plan według uchwały budżetowej – 0,00zł)

**plan po zmianach – 87.700,00 zł, wykonanie – 87.700,00zł** **tj.100,00%**

➤ **(dział 852, rozdział 85295) Pozostała działalność**

(plan według uchwały budżetowej – 0,00zł)

**plan po zmianach – 5.000,00 zł, wykonanie – 5.000,00zł** **tj.100,00%**

5. Dotacje celowe w ramach programów finansowanych z udziałem środków europejskich oraz środków, o których mowa w art.5 ust.1 pkt 3 oraz ust.3 pkt 5 i 6 ustawy lub płatności w ramach budżetu środków europejskich (**§ 6207, § 6209**)

(plan według uchwały budżetowej – 1.619.802,00zł)

**plan po zmianach – 1.689.855,00 zł, wykonanie – 712.298,77 zł** **tj. 42,15%**

**z tego:**

➤ **(dział 600, rozdział 60014, § 6207) Drogi publiczne powiatowe**

(plan według uchwały budżetowej – 681.546,00zł)

**plan po zmianach– 705.299,00zł, wykonanie– 705.298,77** **tj. 100,00%**

➤ **(dział 720, rozdział 72095, § 6207) Pozostała działalność**

(plan według uchwały budżetowej – 924.656,00zł)

**plan po zmianach – 924.656,00 zł, wykonanie –0,00 zł** **tj. 0,00%**

➤ **dział 853, rozdział 85333, § 6207) Powiatowe urzędy pracy**

(plan według uchwały budżetowej – 0,00zł)

**plan po zmianach – 44.965,00zł, wykonanie – 0,00 zł** **tj. 0,00%**

➤ **dział 853, rozdział 85333, § 6209) Powiatowe urzędy pracy**

(plan według uchwały budżetowej – 0,00zł)

**plan po zmianach – 7.935,00zł, wykonanie – 0,00 zł** **tj. 0,00%**

➤ **(dział 853, rozdział 85395, § 6207) Pozostała działalność**

(plan według uchwały budżetowej – 11.560,00zł)

**plan po zmianach – 6.630,00zł, wykonanie – 5.950,00 zł** **tj. 89,74%**

➤ **(dział 853, rozdział 85395, § 6209) Pozostała działalność**

(plan według uchwały budżetowej – 2.040,00zł)

**plan po zmianach – 370,00 zł, wykonanie – 1.050,00 zł** **tj. 283,78%**

**6. Środki otrzymane od pozostałych jednostek zaliczanych do sektora finansów publicznych na finansowanie lub dofinansowanie kosztów realizacji inwestycji i zakupów inwestycyjnych jednostek zaliczanych do sektora finansów publicznych (§ 6280)**

(plan według uchwały budżetowej – 0,00zł)

**plan po zmianach – 200.000,00 zł, wykonanie – 0,00 zł** **tj.0,00%**

**z tego:**

➤ **(dział 750, rozdział 75020) Starostwa powiatowe**

(plan według uchwały budżetowej – 0,00 zł)

**plan po zmianach – 200.000,00 zł, wykonanie – 0,00 zł** **tj.0,00%**

**7. Środki na dofinansowanie własnych inwestycji gmin (związków gmin), powiatów (związków powiatów), samorządów województw, pozyskane z innych źródeł (§ 6295)**

(plan według uchwały budżetowej – 994.320,00zł)

**plan po zmianach –0,00 zł, wykonanie – 0,00 zł**

**z tego:**

➤ **(dział 852, rozdział 85202) domy pomocy społecznej**

(plan według uchwały budżetowej – 994.320,00 zł)

**plan po zmianach –0,00 zł, wykonanie – 0,00 zł**

**8. Wpływy z tytułu pomocy finansowej udzielanej między jednostkami samorządu terytorialnego na dofinansowanie własnych zadań inwestycyjnych i zakupów inwestycyjnych (§ 6300)**

(plan według uchwały budżetowej – 4.484.500,00zł)

**plan po zmianach – 4.244.299,00 zł, wykonanie – 121.000,00 zł** **tj.2,85%**

**z tego:**

➤ **(dział 600, rozdział 60014) Drogi publiczne powiatowe**

(plan według uchwały budżetowej – 4.484.500,00 zł)

**plan po zmianach – 4.053.299,00 zł, wykonanie – 100.000,00zł** **tj.2,47%**

➤ **(dział 600, rozdział 60078) usuwanie skutków klęsk żywiołowych**

(plan według uchwały budżetowej – 0,00 zł)

**plan po zmianach – 170.000,00 zł, wykonanie – 0,00zł** **tj.0,00%**

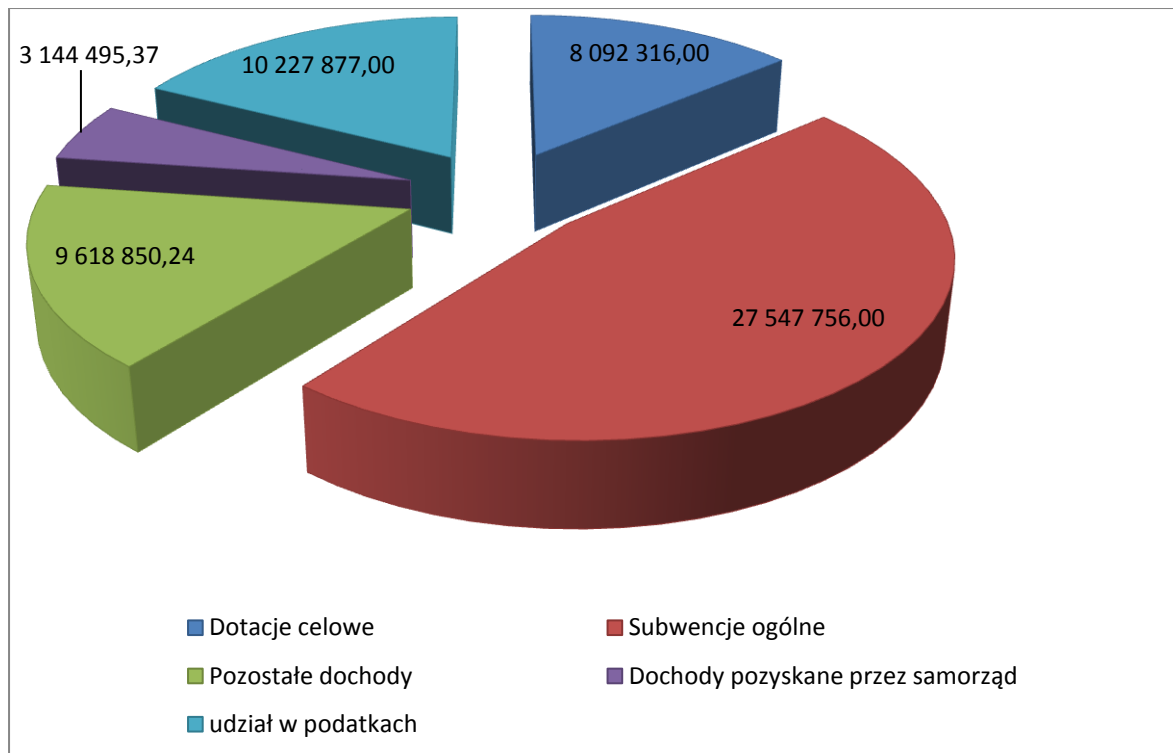
➤ **(dział 853, rozdział 85311) Rehabilitacja zawodowa i społeczna osób niepełnosprawnych**

(plan według uchwały budżetowej – 0,00zł )

plan po zmianach – 21.000,00zł, wykonanie – 21.000,00zł

tj.100,00%

**Struktura zrealizowanych dochodów ogółem w I półroczu 2013r**



Reasumując w ogólnej kwocie wykonanych dochodów: dotacje celowe otrzymane z budżetu państwa stanowią 13,80%, subwencje 46,99%, udziały w podatkach stanowiących dochód budżetu państwa 17,44%, pozostałe dochody- 16,41%, dochody pozyskane przez samorząd powiatu 5,36% .

Przedstawiona powyżej realizacja strony dochodowej budżetu powiatu za I półrocze 2013 rok potwierdza uzależnienie tego budżetu od budżetu państwa.

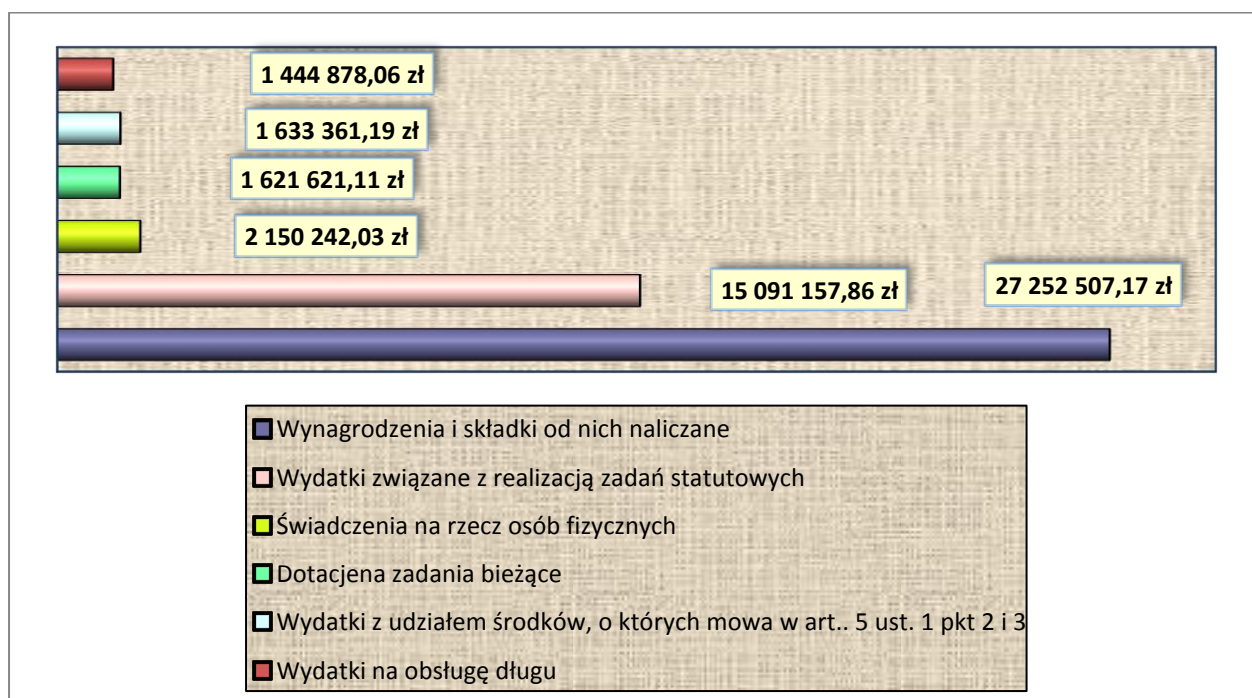
Dochody budżetu powiatu według stanu na dzień **30 czerwca 2013 roku** zostały zrealizowane w wysokości **58.631.294,61 zł** (plan po zmianach **119.456.115,00 zł**) tj. **49,08%** i skierowane zostały na realizację planowanych wydatków budżetowych.

### III. WYDATKI BUDŻETOWE

Realizację **wydatków budżetowych** w układzie działów i rozdziałów klasyfikacji budżetowej z wyszczególnieniem wydatków bieżących i majątkowych ilustruje **załącznik Nr 2** do niniejszego sprawozdania.

W I półroczu 2013 wydatki budżetowe ogółem przy planie **144.877.719,00 zł** zostały wykorzystane zostały w wysokości **55.059.272,56 zł tj. 38,00%**. Wydatki bieżące zrealizowane zostały w wysokości 49.193.767,42 zł (plan po zmianach 100.739.306,00zł), co stanowi 48,83%, natomiast wydatki majątkowe w wysokości 5.865.505,14 zł (plan po zmianach 44.138.413,00zł),co stanowi 13,29%.

**Wykonanie wydatków bieżących w I półroczu 2013r. w ujęciu poszczególnych grup prezentuje poniższy wykres:**



- wynagrodzenia i składki od nich naliczane stanowią 55,40% ogółu wydatków bieżących
- wydatki związane z realizacją zadań statutowych stanowią 30,67% ogółu wydatków bieżących
- świadczenia na rzecz osób fizycznych stanowią 4,37% ogółu wydatków bieżących
- dotacje na zadania bieżące stanowią 3,30% ogółu wydatków bieżących
- wydatki na programy finansowane z udziałem środków, o których mowa w art. 5 ust. 1 pkt 2 i 3 stanowią 3,32% ogółu wydatków bieżących
- wydatki na obsługę długu stanowią 2,94% ogółu wydatków bieżących

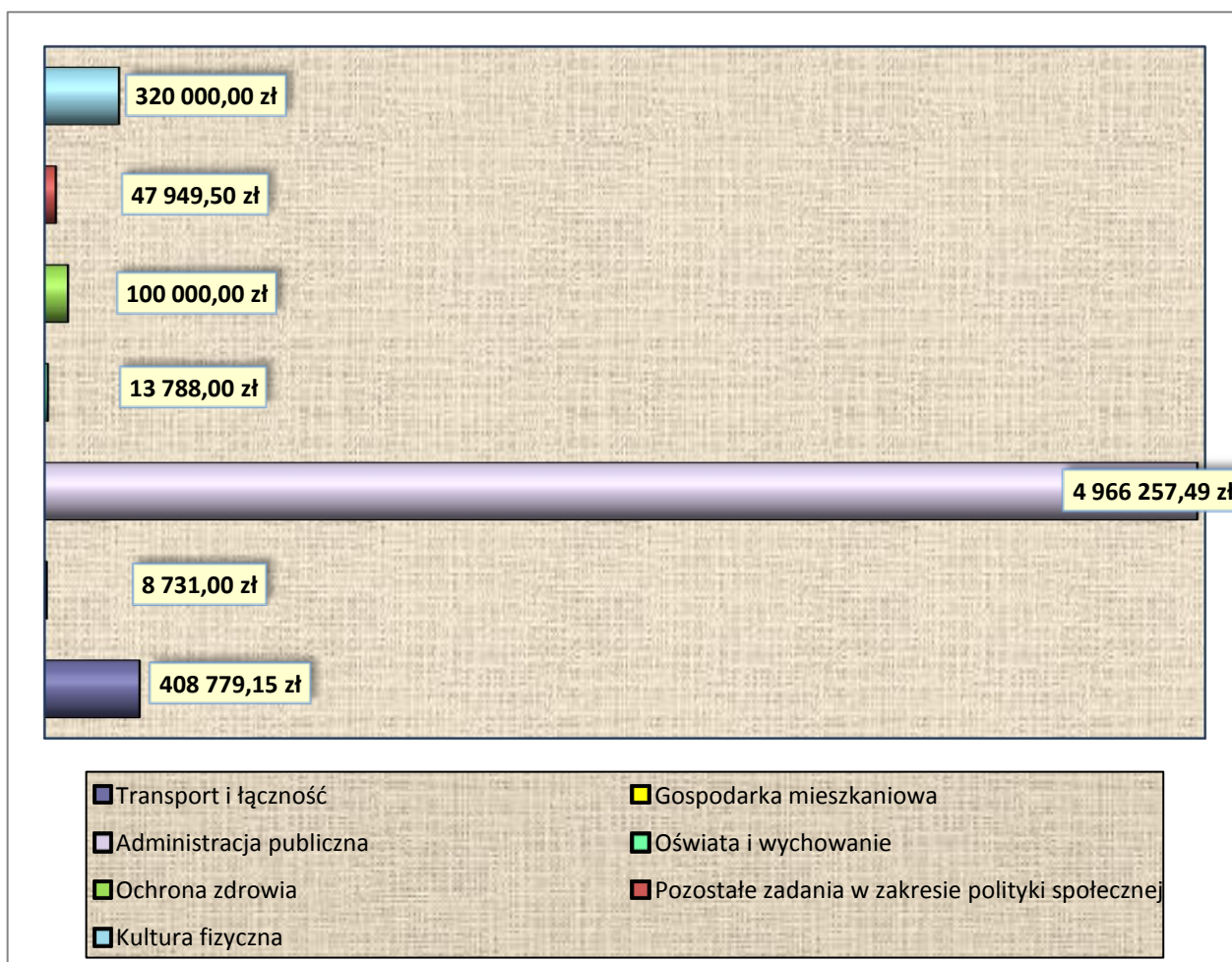
Najwyższy procent wykonania wydatków bieżących w I półroczu 2013r. obserwuje się w działach:

- 600 *Transport i łączność* – 54,28%,
- 801 *Oświata i wychowanie* – 52,99%,
- 851 *Ochrona zdrowia* – 54,94%,
- 854 *Edukacyjna opieka wychowawcza* – 52,51%,
- 921 *Kultura i ochrona dziedzictwa narodowego* – 70,53%

Najniższy procent wykonania wydatków bieżących w I półroczu 2013r. obserwuje się w działach:

- 010 *Rolnictwo i łowiectwo* – 0,00%
- 720 *Informatyka* – 0,00%
- 754 *Bezpieczeństwo publiczne i ochrona przeciwpożarowa* – 0,00%.

**Wykonanie wydatków majątkowych w I półroczu 2013r. w ujęciu poszczególnych działów prezentuje poniższy wykres:**



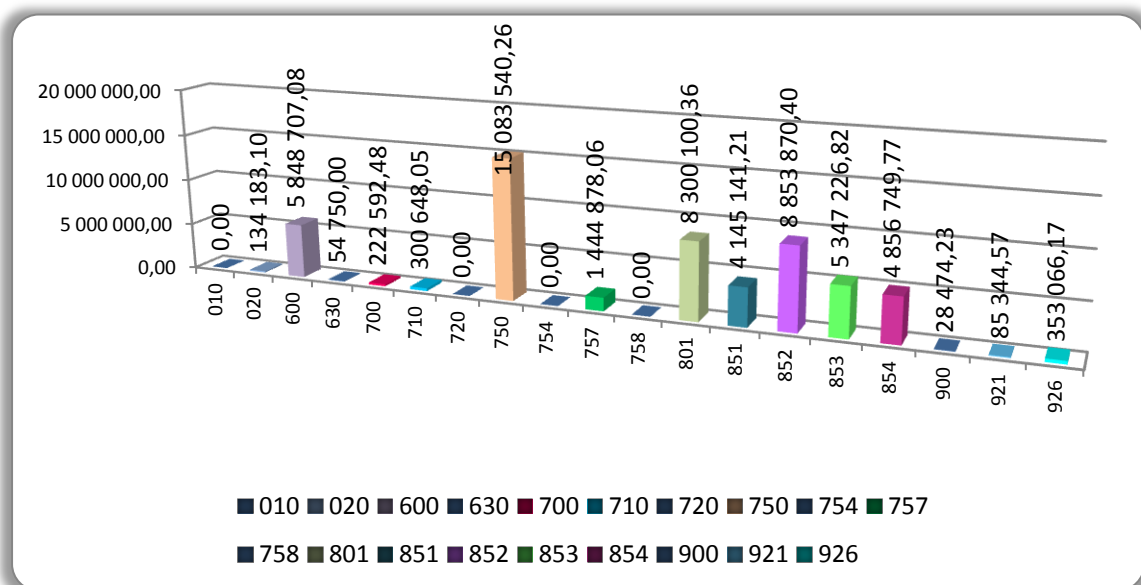
Najwyższy procent wykonania wydatków majątkowych obserwuje się w działach:

- 853 Pozostałe zadania w zakresie polityki społecznej-46,92%,
- 921 Kultura fizyczna - 100,00%,

Najniższy procent wykonania wydatków majątkowych obserwuje się w działach:

- 720 Informatyka – 0,00%.
- 754 Bezpieczeństwo publiczne i ochrona przeciwpożarowa – 0,00%,
- 852 Pomoc społeczna – 0,00%,
- 854 Edukacyjna opieka wychowawcza – 0,00%.

**Wykonane wydatki ogółem w kwocie 55.059.272,56 zł w ujęciu poszczególnych działów prezentuje poniższy wykres:**



Realizacja wydatków budżetu Powiatu przedstawia się następująco:

### 1. ROLNICTWO I ŁOWIECTWO (DZIAŁ 010)

(plan według uchwały budżetowej – 701.000,00 zł)

**plan po zmianach – 1.027.500,00 zł, wykonanie – 0,00 zł** **tj. 0,00%**

**z tego:**

**† rozdział 01005 „Prace geodezyjno-urzędzeniowe na potrzeby rolnictwa”**

**wydatki bieżące**

(plan według uchwały budżetowej – 641.000,00 zł)

**plan po zmianach – 967.500,00 zł, wykonanie – 0,00zł** **tj. 0,00%**

Wydatki na prace geodezyjno-urzędzeniowe na potrzeby rolnictwa, finansowane w całości dotacją celową z budżetu państwa na zadania bieżące z zakresu administracji rządowej (§ 2110) /*ujęte w załączniku o dochodach i wydatkach związanych z realizacją zadań z zakresu administracji rządowej i innych zadań zleconych odrębnymi ustawami/* planowane są do poniesienia w II półroczu 2013r.

Rozpoczęcie realizacji wieloletniego projektu pn. „Scalanie gruntów wsi Mosty” (plan po zmianach 957.500,00zł) w grupie wydatków na programy finansowane z udziałem środków, o których mowa w art. 5 ust. 1 pkt 2 i 3 planowane jest na II półroczu 2013r /*zadanie ujęte w załączniku o przedsięwzięciach wieloletnich/*

**† rozdział 01008 „Melioracje wodne”**

**wydatki bieżące**

(plan według uchwały budżetowej – 20.000,00zł)

**plan po zmianach – 20.000,00 zł, wykonanie – 0,00zł** **tj. 0,00%**

Środki zabezpieczone /*w ramach dotacji/* na zadania bieżące planuje się przeznaczyć na zadania związane z konserwacją urządzeń melioracji wodnych.

**† rozdział 01095 „Pozostała działalność”**

**wydatki bieżące**

(plan według uchwały budżetowej – 40.000,00 zł)

**plan po zmianach – 40.000,00 zł, wykonanie –0,00 zł** **tj. 0,00%**

Wydatki planowane do poniesienia w II półroczu 2013r.

**2. LEŚNICTWO (DZIAŁ 020)**

(plan według uchwały budżetowej – 305.500,00 zł)

**plan po zmianach – 313.500,00 zł, wykonanie – 134.183,10 zł** **tj. 42,80%**

**z tego:**



**† 02001 „Gospodarka Leśna”**

**wydatki bieżące**

(plan według uchwały budżetowej – 1.500,00 zł)

**plan po zmianach – 1.500,00 zł, wykonanie –1.500,00 zł** **tj.100,00%**

Wydatki poniesiono na zakup sadzonek drzew leśnych z przeznaczeniem na zalesienie prywatnych gruntów rolnych.

Zadania finansowane w całości w ramach dotacji celowej z budżetu państwa na zadania bieżące z zakresu administracji rządowej (§ 2110) /*ujęte w załączniku o dochodach i wydatkach związanych z realizacją zadań z zakresu administracji rządowej i innych zadań zleconych odrębnymi ustawami*/.

**† rozdział 02002 „Nadzór nad gospodarką leśną”**

**wydatki bieżące**

(plan według uchwały budżetowej – 304.000,00 zł)

**plan po zmianach – 312.000,00 zł, wykonanie – 132.683,10 zł** **tj. 42,53%**

Wydatki związane z finansowaniem nadzoru nad lasami niepaństwowymi.

**3. TRANSPORT I ŁĄCZNOŚĆ (DZIAŁ 600)**

(plan według uchwały budżetowej – 23.880.152,00 zł)

**plan po zmianach - 23.071.287,00 zł, wykonanie – 5.848.707,08 zł** **tj. 25,35%**

**z tego:**

**† rozdział 60014 „Drogi publiczne powiatowe”**

**wydatki bieżące**

(plan według uchwały budżetowej – 9.951.300,00 zł)

**plan po zmianach – 9.521.300,00 zł, wykonanie – 5.338.097,77 zł** **tj.56,06%**

w tym:

- wynagrodzenia i składki od nich naliczane: plan: 3.732.000,00 zł, wykonanie: 1.768.050,75 zł, co stanowi - 47,38%,
- świadczenia na rzecz osób fizycznych: plan 20.000,00 zł, wykonanie: 6.349,35zł, co stanowi 31,75%,
- dotacje na zadania bieżące: plan 125.000,00zł, wykonanie 90.000,00zł, (w tym przekazano dla: Gminy Raków - 35.000,00zł, Miasta i Gminy Chęciny - 25.000,00zł,

Miasta i Gminy Chmielnik - 30.000,00zł /z przeznaczeniem na zimowe utrzymanie dróg/), co stanowi 72,00%,

-wydatki związane z realizacją zadań statutowych: plan 5.644.300,00 zł, wykonanie 3.473.697,67 zł, co stanowi 61,54%

z czego:

- na zimowe utrzymanie dróg - 2.197.559,09 zł,
- odwodnienie dróg, renowacje rowów i ścinka poboczy - 155.887,08 zł,
- transport i materiały na drogi - 110.270,08 zł,
- oznakowanie pionowe i poziome - 27.321,50 zł,
- remonty dróg, przepustów i mostów- 379.970,51 zł,
- pozostałe wydatki – 602.689,41 zł.

Wysokie wykonanie w grupie wydatków statutowych związane jest z wydatkami na zimowe utrzymanie dróg – przyczyną jest długa zima - zwalczanie śliskości na drogach pochłonęło dużo więcej środków niż było planowane pierwotnie.

W ramach wydatków bieżących zabezpieczono kwotę 80.000,00zł z przeznaczeniem na trwałość projektu „Bieżące utrzymanie dróg realizowanych przy współdziałaniu środków unijnych 2011-2017” /ujęte w załączniku o przedsięwzięciach wieloletnich/

### **W ramach remontów dróg powiatowych wykonano:**

- Remont ulicy Chopina w msc. Daleszyce w ciągu drogi powiatowej Nr 0329T Radlin – Brzechów - Daleszyce na odc. od km: 8+465 do km: 8+735. W roku budżetowym realizacja za kwotę 100.957,34 zł.
- Remont drogi powiatowej Nr 0365T Suków- Marzysz- Wojciechów odc. w msc. Suków Modrzewie od km: 0+000 do km: 0+385. Całkowity koszt zadania wyniósł 100.355,95 zł i został sfinansowany w I półroczu br.
- Remont drogi powiatowej Nr 0597T Wojciechów-Dębno odcinek Dębno-Dębno Siedliszki od km: 1+270 do km: 1+690. Zadanie zostało zrealizowane, zapłata faktury nastąpi w m-cu lipcu 2013r.
- Projekt techniczny na remont mostu w ciągu drogi powiatowej Nr 0303T w msc. Kaniów nad rzeką Bobrzą. Nakłady na to zadanie wyniosły 29.397,00 zł.

### **wydatki majątkowe**

(plan według uchwały budżetowej – 13.928.852,00 zł)

**plan po zmianach – 12.639.987,00 zł, wykonanie – 394.019,15 zł** **tj.3,12%**

W ramach wydatków majątkowych zaplanowano zakup samochodu osobowego dla PZD za kwotę 65.000,00 zł /zadanie ujęte w załączniku o inwestycjach rocznych/. Realizacja nastąpi w II półroczu 2013r.

W ramach dotacji celowych planuje się przeznaczyć środki dla gmin (plan po zmianach: 606.223,00 zł). /zgodnie z załącznikiem Nr 11 do niniejszej informacji/

Z uwagi na przedłużającą się zimę, ulewne deszcze w maju i czerwcu, realizacja planowanych części zadań inwestycyjnych została przesunięta do realizacji w II półroczu br.

## **Wykaz zadań inwestycyjnych na drogach powiatowych**

*/w formie tabelarycznej zadania przedstawiono w załącznikach o inwestycjach wieloletnich i inwestycjach rocznych/*

### **OBWÓD DROGOWY CELINY.**

#### **Gmina i Miasto Chęciny:**

Inwestycja wieloletnia – Przebudowa drogi powiatowej Nr 0156T Feliksówka-Łukowa-Dębska Wola-Chałupki-Lisów odc. Łukowa-Zbrza wraz z wykonaniem projektu budowlanego w latach 2011-2013. Planowana do zakończenia w II półroczu.

Przebudowa drogi nr 0156T Feliksówka-Łukowa-Dębska Wola-Chałupki-Lisów wraz z budową chodnika w m. Dębska Wola. Zadanie po przetargu. Umowa została podpisana z wykonawcą na kwotę 2.175.194,32 zł. Współfinansowanie ze środków z NPPDL w 50% oraz z Gminy Morawica i Chęciny - 25% ogólnych kosztów zadania. Planowane zakończenie w II półroczu.

#### **Gmina Sitkówka Nowiny:**

Inwestycja wieloletnia - przebudowa drogi powiatowej Nr 0278T Zawada- Szewce-Zagrody na odcinku Szewce-Osiedle Pod Lasem wraz z budową ciągu pieszo-rowerowego od km: 4+108 do km: 5+100 dł. 992m wraz z projektem budowlanym w latach 2012-2013. Umowa podpisana na wykonanie projektu budowlanego. Planowane zakończenie i oddanie projektu w II półroczu.

Przebudowa drogi powiatowej nr 0378T w msc. Trzcianki. Przetarg i realizacja w II półroczu.

#### **Miasto i Gmina Morawica:**

Inwestycja wieloletnia w latach 2011-2013 - Przebudowa drogi powiatowej Nr 0366T Obice- Dębina-Lisów odcinek w msc. Lisów od km:4+983 do km:5+439 dł. 456 mb wraz z wykonaniem projektu budowlanego. W roku budżetowym realizacja za kwotę 91.400,44zł. Zadanie zostało zakończone i oddane do użytkowania.

Budowa chodnika przy drodze nr 0353T Wola Morawicka-Łagiewniki w m. Radomice I odc. od km: 0+596 do km: 0+684 oraz od km: 1+908 do km: 1+982 dł. 162mb. W I półroczu zadanie wykonane i oddane do użytkowania, a zapłata końcowej faktury w kwocie 56.859,46 zł. nastąpi w m-cu lipcu br.

Przebudowa drogi powiatowej nr 0156T Feliksówka-Łukowa-Dębska Wola-Chałupki-Lisów wraz z budową chodnika w m. Dębska Wola. Zadanie realizowane wspólnie

z Gminą i Miastem Chęciny przy udziale środków z NPPDL -/opis w części dot. Gminy i Miasta Chęciny/.

Budowa chodnika w ciągu drogi powiatowej nr 0384T Brzeziny-Nida-Łukowa w msc. Nida. Zadanie przygotowane do przetargu. Ogłoszony przetarg, rozstrzygnięcie w m-cu lipcu, a realizacja w II półroczu.

Budowa chodnika w ciągu drogi powiatowej nr 0363T w msc. Zaborze. Przetarg i realizacja w II półroczu.

### **Gmina Chmielnik:**

Projekt budowlany na budowę ronda w Chmielniku – skrzyżowanie ul. Pierzchnickiej, Mruczej, Kieleckiej oraz ul. Na Skarpie. Realizacja projektu w II półroczu.

### **Gmina Pierzchnica:**

Inwestycja wieloletnia w latach 2012-2013 – Budowa odwodnienia drogi powiatowej Nr 0360T przez wieś Pierzchnianka i odwodnienie drogi powiatowej Nr 0001T w msc. Brody. W roku budżetowym realizacja za kwotę 67.547,81zł. Zadanie zakończone i oddane do użytkowania.

Przebudowa skrzyżowania drogi Nr 0353T z drogą Nr 0355T w msc. Pierzchnica i z drogą Nr 0022T w msc. Drugnia ETAP II wraz z budową chodnika w ciągu drogi powiatowej nr 0022T w msc. Drugnia i w ciągu drogi powiatowej Nr 0355T w msc. Gumienice. Ogłoszony przetarg, realizacja w II półroczu

## **OBWÓD DROGOWY ŁAGÓW.**

### **Miasto i Gmina Daleszyce:**

Wzmocnienie nawierzchni drogi powiatowej Nr 0332T Górno-Daleszyce-Borków wraz z budową chodników w m. Górno i Daleszyce na odcinku od km: 0+000 do km: 5+664. Zadanie współfinansowane ze środków z NPPDL oraz Gminy Daleszyce i Górno. Po przetargu wartość zadania wynosi 3.878.791,84 zł. Zadanie w trakcie realizacji, do zakończenia w II półroczu.

Przebudowa drogi powiatowej Nr 0361T Wojciechów – Skrzelczyce. Przetarg i realizacja w II półroczu

### **Gmina Raków:**

Przebudowa drogi powiatowej Nr 0349T Pierzchnica-Raków-Rakówka-granica powiatu kieleckiego. Przetarg i realizacja w II półroczu

### **Gmina Górno:**

Inwestycja wieloletnia - przebudowa drogi wraz z budową chodnika przy drodze powiatowej Nr 0319T Bęczków-Krajno Zagórze i Nr 0318T Leszczyny-Krajno Drugie-Porąbki-Bieliny Kapitulne w latach 2011-2013. Zadanie planowane do zakończenia w II półroczu.

Wzmocnienie nawierzchni drogi powiatowej Nr 0332T Górno-Daleszyce-Borków wraz z budową chodników w m. Górno i Daleszyce na odcinku od km: 0+000 do km: 5+664. Zadanie realizowane przy udziale środków z NPPDL oraz Gminy Daleszyce i Górno - /opis w części dot. Miasta i Gminy Daleszyce/.

### **Bodzentyn:**

Projekt budowlany na budowę chodnika wraz ze ścieżką rowerową w ciągu drogi powiatowej nr 0314T w msc. Wilków i Święta Katarzyna. Przetarg i realizacja w II półroczu.

### **Gmina Łagów:**

Przebudowa dróg powiatowych Nr 0338T w Łagowie ul. Bardzka, nr 0342T w msc. Nowy Staw oraz nr 0348T w msc. Sędek oraz projekt budowlany na budowę chodnika w ciągu drogi powiatowej nr 0346T w msc. Sadków i Zbelutka. Zadania przygotowywane do przetargu- realizacja w II półroczu.

### **Gmina Bieliny:**

Przebudowa drogi powiatowej Nr 0322T Porąbki-Kakonin-Huta Podłysica ul. Langiewicza na odc. Dalianka-Huta Podłysica od km: 6+605 do km: 7+185 dł. 580 mb. Zadanie po przetargu realizowane będzie w II półroczu.

## **OBWÓD DROGOWY STRAWCZYNEK.**

### **Gmina Masłów:**

Przebudowa drogi powiatowej Nr 0312T Masłów-Wola Kopcowa-Domaszowice od skrzyżowania z dr. woj. Nr 745 do drogi gminnej. Przetarg i realizacja w II półroczu.

### **Gmina Zagnańsk:**

Przebudowę drogi pow. Nr 0437T Samsonów – Szalas – Odrowąż na terenie powiatu kieleckiego – projekt budowlany. Realizacja w II półroczu.

Budowa kładki dla pieszych wraz z budową chodnika i remontem mostu w ciągu drogi pow. Nr 0301T w msc. Samsonów Piechotne. Zadanie realizowane przy współudziale środków z Ministerstwa Transportu, Budownictwa i Gospodarki Morskiej. Ogłoszony przetarg, zakończenia procedury przetargowej w m-cu lipcu- realizacja w II półroczu.

Przebudowa drogi powiatowej Nr 0303T w msc. Kaniów wraz z budową chodnika i przebudową mostu. Przetarg i realizacja w II półroczu.

Przebudowa chodnika w ciągu drogi powiatowej Nr 0307T - ul. Wrzosowa. Ogłoszony przetarg, zakończenie procedury przetargowej w lipcu i realizacja w II półroczu.

Przebudowa drogi powiatowej Nr 0305T na odc. Szałas - Tuzy. Przetarg i realizacja w II półroczu.

Budowa kładki dla pieszych wraz z budową chodnika w ciągu drogi powiatowej Nr 0302T w msc. Jasiów ETAP II. Przetarg i realizacja w II półroczu.

### **Gmina Mniów:**

Przebudowa dróg powiatowych nr 0467T odc. Salata-Pieradła, nr 0463T odc. Pieradła-Pielaki, nr 0468T odc. Zaborowice-Mniów, nr 0469T odc. Pępcice-Cierchy, nr 0471T odc. Pałęgi-Filipy. Przetarg i realizacja w II półroczu.

Inwestycja wieloletnia realizowana w latach 2011-2013 - budowa chodnika w ciągu drogi powiatowej Nr 0450T Stąporków-Serbinów-Mniów-Grzymałków-Kuźniaki-Ruda Strawczyńska w m. Mniów i Kuźniaki. Kontynuacja zadania i planowane zakończenie w II półroczu.

### **Gmina Miedziana Góra:**

Inwestycja wieloletnia realizowana w latach 2011-2013 - przebudowa drogi powiatowej Nr 0469T Ćmińsk –Przyjmo od km: 0+115 do km: 0+500 wraz z budową chodnika w miejscowości Ćmińsk Kościelny, Nr 0294T Węgle-Tumlin-Umer-Ćmińsk oraz Nr 0288T Kostomłoty I-Kostomłoty II. W I półroczu wydatki wyniosły 84.132,00 zł. Zadanie zakończone, a końcowa faktura w kwocie 86.225,21 zł. będzie zapłacona w m-cu lipcu br.

### **Gmina Łopuszno:**

Inwestycja wieloletnia realizowana w latach 2011-2013 - przebudowa drogi powiatowej Nr 0396T Wierna Rzeka-Faniśławice-Łopuszno-Jasień na odcinku w msc. Faniśławice od km: 2+372 do km: 2+687 oraz na odc. Jasień-Rudniki od km: 14+295 do km: 14+895, łącznie 915 mb. W I półroczu roku wydatki wyniosły 150.938,90 zł. Zadanie zakończone, a zapłata końcowej faktury w kwocie 146.212,20 zł. nastąpi w m-cu lipcu.

### **✦ rozdział 60078 „Usuwanie skutków klęsk żywiołowych”**

#### **wydatki bieżące**

(plan według uchwały budżetowej – 0,00zł)

**plan po zmianach – 500.000,00 zł, wykonanie – 101.830,16 zł** **tj. 20,37%**

W ramach środków otrzymanych na likwidację skutków klęsk żywiołowych planowane są następujące remonty:

- Remont drogi powiatowej Nr 0274T Korzecko-Podzamcze-Chęciny na odcinku od km: 3+395 do km: 5+495 /wydatki wyniosły w I półroczu 101.830,16 zł/,
- Remont drogi Nr 0641TBartoszewiny-Lechów od km: 2+805 do km: 4+480 ETAP II,
- Remont drogi Nr 0355T Suków-Borków-Chmielnik od km: 0+000 do km: 2+100,
- Remont drogi nr 0276T Bolmin-Milechowy-Zajęczków odk km: 2+920 do km: 4+020 ETAP I.

Wszystkie zadania są po przetargach, a ich realizacja planowana jest w III kwartale br.

#### **wydatki majątkowe**

(plan według uchwały budżetowej – 0,00zł)

**plan po zmianach – 410.000,00 zł, wykonanie – 14.760,00 zł** **tj. 3,60%**

W ramach środków otrzymanych na likwidację skutków klęsk żywiołowych realizowane jest następujące zadanie:

Przebudowa drogi powiatowej nr 0366T Obice-Dębina-Lisów w msc. Obice od km: 0+932 do km: 1+752. W I półroczu wydatkowano kwotę 14.760,00 zł., za którą wykonano projekt budowlany.

#### **4. TURYSTYKA (DZIAŁ 630)**

(plan według uchwały budżetowej –125.000,00 zł)

**plan po zmianach – 125.000,00 zł, wykonanie – 54.750,00 zł** **tj. 43,80%**

w tym:

#### **✦ rozdział 63003 „Zadania w zakresie upowszechniania turystyki”**

##### **wydatki bieżące**

(plan według uchwały budżetowej – 125.000,00 zł)

**plan po zmianach – 125.000,00 zł, wykonanie – 54.750,00 zł** **tj. 43,80%**

Wydatki poniesiono na: organizację VI Powiatowego Konkursu na Tradycyjną Potrawę Powiatu Kieleckiego, opracowanie wydawnictwa kulinarnego, uiszczenie składki członkowskiej w ROT.

W ramach dotacji kwotę w wysokości 15.000,00zł przekazano na realizację zadań w zakresie upowszechniania turystyki. Dotację otrzymały: Towarzystwo Przyjaciół Bielin, Stowarzyszenie „Koło Gospodyń Wiejskich w Piotrowie”, Stowarzyszenie Koń to Tradycja,

Stowarzyszenie Lokalna Organizacja Turystyczna - Nowa Słupia, Stowarzyszenie Przyjaciół Dzieci i Przeciwdziałania Patologiom Społecznym „Plusik”, PTTK Oddział Świętokrzyski, Stowarzyszenie Przyjaciół Gminy Górno, Towarzystwo im. Stefana Żeromskiego, Stowarzyszenie Przyjaciół Św. Katarzyny i Doliny Wilkowskiej.

## **5. GOSPODARKA MIESZKANIOWA (DZIAŁ 700)**

(plan według uchwały budżetowej -775.000,00 zł)

**plan po zmianach –775.000,00 zł, wykonanie – 222.592,48 zł** **tj. 28,72%**

**w tym:**

**† rozdział 70005 „Gospodarka gruntami i nieruchomościami”**

### **wydatki bieżące**

(plan według uchwały budżetowej – 575.000,00 zł)

**plan po zmianach – 575.000,00 zł, wykonanie – 213.861,48 zł** **tj. 37,19 %**

*W rozdziale 70005 realizowane są m.in. zadania finansowane ze środków z dotacji celowej z budżetu państwa na zadania bieżące z zakresu administracji rządowej (§ 2110) /ujęte w załączniku o dochodach i wydatkach związanych z realizacją zadań z zakresu administracji rządowej i innych zadań zleconych odrębnymi ustawami/*

Wydatki poniesiono m.in. na: wypłatę odszkodowań za działki, opłaty i koszty sądowe, notarialne, umieszczanie ogłoszeń w prasie, opłaty na rzecz Archiwum Państwowego. Umowy z rzeczoznawcami dotyczące wykonania operatów szacunkowych związanych z wypłatą odszkodowań za nieruchomości zajęte pod drogi powiatowe, planowane są do realizacji w II półroczu br.

### **wydatki majątkowe**

(plan według uchwały budżetowej – 200.000,00zł)

**plan po zmianach – 200.000,00 zł, wykonanie – 8.731,00 zł** **tj. 4,37%**

Wydatki dotyczą wykupu gruntów /zadanie ujęte w załączniku inwestycji rocznych/. Jednostką realizującą zadanie jest Starostwo Powiatowe w Kielcach. Niższe wykonanie planowanych zadań, związane jest z mniejszą ilością wniosków o wykup nieruchomości w I półroczu, a także długotrwałą procedurą związaną m.in. z wykonaniem wycen nieruchomości (zlecono wyceny w I półroczu), które stanowią podstawę do przeprowadzenia negocjacji w sprawie wykupu gruntów. Przewiduje się, że do końca b.r. środki zostaną wykorzystane.

## **6. DZIAŁALNOŚĆ USŁUGOWA (DZIAŁ 710)**

(plan wg uchwały budżetowej – 698.000,00 zł)



**plan po zmianach – 698.000,00 zł, wykonanie – 300.648,05 zł** **tj. 43,07 %**

**w tym:**

**† rozdział 71013 „Prace geodezyjne i kartograficzne (nieinwestycyjne)”**

**wydatki bieżące**

(plan według uchwały budżetowej – 65.000,00 zł)

**plan po zmianach – 65.000,00 zł, wykonanie – 0,00 zł** **tj. 0,00%**

*Zadania w całości realizowane ze środków z dotacji celowej z budżetu państwa na zadania bieżące z zakresu administracji rządowej (§ 2110) /ujęte w załączniku o dochodach i wydatkach związanych z realizacją zadań z zakresu administracji rządowej i innych zadań zleconych odrębnymi ustawami/.*

W I półroczu 2013r. nie były wydatkowane środki /zgodnie z zawartymi umowami z wykonawcami płatności będą realizowane w II półroczu/.

**† rozdział 71014 „Opracowania geodezyjne i kartograficzne”**

**wydatki bieżące**

(plan według uchwały budżetowej – 20.000,00 zł)

**plan po zmianach – 20.000,00 zł, wykonanie – 0,00zł** **tj. 0,00%**

*Wydatki w całości realizowane ze środków z dotacji celowej z budżetu państwa na zadania bieżące z zakresu administracji rządowej (§ 2110) /ujęte w załączniku o dochodach i wydatkach związanych z realizacją zadań z zakresu administracji rządowej i innych zadań zleconych odrębnymi ustawami/.*

W I półroczu 2013r. nie były wydatkowane środki - na podstawie zawartych umów z wykonawcami płatności wystąpią w II półroczu.

**† rozdział 71015 „Nadzór budowlany”**

**wydatki bieżące**

(plan według uchwały budżetowej – 613.000,00 zł)

**plan po zmianach – 613.000,00 zł, wykonanie – 300.648,05 zł** **tj. 49,05%**

Wydatki związane z funkcjonowaniem Powiatowego Inspektoratu Nadzoru Budowlanego w Kielcach.

*Zadania w części realizowane ze środków z dotacji celowej z budżetu państwa na zadania bieżące z zakresu administracji rządowej (§ 2110) /ujęte w załączniku o dochodach i wydatkach związanych z realizacją zadań z zakresu administracji rządowej i innych zadań zleconych odrębnymi ustawami/.*

## **7. INFORMATYKA (DZIAŁ 720)**

(plan według uchwały budżetowej – 1.225.000,00 zł)

**plan po zmianach – 1.225.000,00 zł, wykonanie – 0,00 zł** **tj. 0,00%**

w tym:

✦ **rozdział 72095 „Pozostała działalność”**

### **wydatki bieżące**

(plan według uchwały budżetowej – 75.600,00zł)

**plan po zmianach – 75.600,00 zł, wykonanie – 0,00zł** **tj. 0,00%**

W ramach wydatków na programy finansowane z udziałem środków, o których mowa w art. 5 ust. 1 pkt 2 i 3 u. o f.p. zaplanowano realizację zadania wieloletniego:

**-,e-świętokrzyskie Rozbudowa Infrastruktury Informatycznej JST”**

### **wydatki majątkowe**

(plan według uchwały budżetowej – 1.149.400,00 zł)

**plan po zmianach – 1.149.400,00 zł, wykonanie- 0,00 zł** **tj. 0,00%**

W ramach wydatków na programy finansowane z udziałem środków, o których mowa w art. 5 ust. 1 pkt 2 i 3 u. o f.p. zaplanowano realizację zadań wieloletnich:

w tym:

**-,e-świętokrzyskie Budowa Systemu Informacji Przestrzennej Województwa Świętokrzyskiego” /plan wg uchwały budżetowej: 1.027.272,00 zł, plan po zmianach 1.027.272,00 zł, wykonanie- 0,00 zł/.**

**-,e-świętokrzyskie Rozbudowa Infrastruktury Informatycznej JST” /plan wg uchwały budżetowej: 122.128,00 zł, plan po zmianach 122.128,00 zł, wykonanie 0,00 zł/.**

Realizacja wydatków bieżących i majątkowych w rozdziale 72095 na projekty z udziałem środków, o których mowa w art. 5 ust. 1 pkt 2 i 3 u. o f.p. uzależniona jest od zaawansowania prac Lidera projektów tj. Województwa Świętokrzyskiego.

## **8. ADMINISTRACJA PUBLICZNA (DZIAŁ 750)**

(plan według uchwały budżetowej – 48.368.867,00 zł)

**plan po zmianach – 48.585.087,00 zł, wykonanie – 15.083.540,26 zł** **tj. 31,05%**

w tym:

**† rozdział 75011 „Urzędy wojewódzkie”**

**wydatki bieżące**

(plan według uchwały budżetowej – 3.112.230,00 zł)

**plan po zmianach – 3.112.230,00 zł, wykonanie 1.485.150,44 zł** **tj. 47,72%**

Wydatki związane z wypłatą wynagrodzeń i pochodnych dla pracowników wykonujących zadania z zakresu administracji rządowej.

Zadanie realizowane w części w ramach dotacji celowych otrzymanych z budżetu państwa na zadania bieżące z zakresu administracji rządowej (§2110) */ujęte w załączniku o dochodach i wydatkach związanych z realizacją zadań z zakresu administracji rządowej i innych zadań zleconych odrębnymi ustawami/.*

**† rozdział 75019 „Rady powiatów”**

**wydatki bieżące**

(plan według uchwały budżetowej – 799.600,00 zł)

**plan po zmianach – 799.600,00 zł, wykonanie – 332.246,97 zł** **tj. 41,55%**

Wydatki związane z funkcjonowaniem Rady Powiatu.

**† rozdział 75020 „Starostwa powiatowe”**

(plan według uchwały budżetowej –44.070.954,00 zł)

**plan po zmianach – 44.283.200,00 zł, wykonanie -13.024.785,59 zł** **tj. 29,41%**

z tego:

**wydatki bieżące**

(plan według uchwały budżetowej – 17.296.169,00 zł)

**plan po zmianach – 17.308.415,00 zł, wykonanie – 8.058.528,10 zł** **tj.46,56%**

Wydatki związane z utrzymaniem Starostwa Powiatowego, m. in.: płace, pochodne, zakup materiałów biurowych, druków do Wydziału Komunikacji, tablic rejestracyjnych, opłaty pocztowe i telefoniczne, czynsze za zajmowane pomieszczenia, energia elektryczna, woda, ścieki, podróże służbowe, odpisy na zakładowy fundusz świadczeń socjalnych. Ponadto zaplanowano kwotę 12.000,00 zł z przeznaczeniem na wydatki związane z przedsięwzięciem pn. „Kielecki Obszar Funkcjonalny” – projekt będzie realizowany zgodnie z założeniami złożonego w kwietniu 2013r. przez Lidera (Miasto Kielce) w Ministerstwie Rozwoju Regionalnego wniosku aplikacyjnego.

**wydatki majątkowe**

(plan według uchwały budżetowej – 26.774.785,00 zł)

**plan po zmianach – 26.974.785,00zł, wykonanie – 4.966.257,49zł tj. 18,41%**

W ramach wydatków majątkowych realizowane są następujące zadania :

- zakup sprzętu komputerowego /plan wg uchwały budżetowej: 843.473,00 zł, plan po zmianach 758.603,00 zł, wykonanie- 5.338,20 zł, tj. 0,70 %/.
- zakup oprogramowania /plan wg uchwały budżetowej: 88.561 zł, plan po zmianach 173.430 zł, wykonanie- 0,00 zł/

Wydatki na w/w zadania /ujęte w załączniku inwestycji rocznych/ realizowane będą w II połowie 2013r.

- Budowa budynku biurowego pod potrzeby siedziby Starostwa Powiatowego w Kielcach wraz z niezbędnymi urządzeniami infrastruktury technicznej i zagospodarowaniem terenu /plan wg uchwały budżetowej: 25.842.752,00 zł, plan po zmianach 26.042.752,00 zł, wykonanie- 4.960.919,29 zł, tj. 19,05%/ - zadanie ujęte w załączniku o limitach wydatków na wieloletnie przedsięwzięcia- wystąpiły opóźnienia w realizacji zadania z uwagi na niesprzyjające warunki atmosferyczne w okresie zimowym i wydłużony okres zimowy oraz konieczność wykonania dodatkowych robót naprawczych konstrukcji budynku wykonanej przez pierwszego wykonawcę zadania. W dniu 28 maja 2013r. wpłynął wniosek wykonawcy o zmianę terminu realizacji. Zaplanowana dotacja celowa w wysokości 170.638,00 zł na budowę kanału sanitarnego zostanie przekazana po wykonaniu przez Miasto Kielce drugiego zadania (odcinek drogi i zjazd do ul. Popiełuszki)

#### **rozdział 75045 „Kwalifikacja wojskowa”**

##### **wydatki bieżące**

(plan według uchwały budżetowej – 97.000,00 zł)

**plan po zmianach – 89.974,00 zł, wykonanie – 89.973,92 zł tj. 100,00%**

Wydatki związane z przeprowadzeniem kwalifikacji wojskowej.

Zadania realizowane ze środków z dotacji celowej z budżetu państwa na zadania bieżące (§ 2110 i §2120) /ujęte w załączniku o dochodach i wydatkach związanych z realizacją zadań z zakresu administracji rządowej i innych zadań zleconych odrębnymi ustawami oraz w załączniku o dochodach i wydatkach związanych z realizacją zadań z zakresu administracji rządowej realizowanych na podstawie porozumień z organami administracji rządowej/.

#### **† rozdział 75075 „Promocja jednostek samorządu terytorialnego”**

##### **wydatki bieżące**

(plan według uchwały budżetowej – 202.972,00 zł)

**plan po zmianach – 213.972,00 zł, wykonanie – 86.025,64 zł tj. 40,20%**

W ramach tego rozdziału:

kontynuowano wydatki związane z utrzymaniem trwałości projektu „Turystyczna i gospodarcza kampania promocyjna Powiatu Kieleckiego” /zadanie ujęte w załączniku o limitach wydatków na wieloletnie przedsięwzięcia, wydatkowano kwotę 863,74 zł/

– poniesiono wydatki m. in. na:

- materiały promocyjne, grawertony i statuetki okolicznościowe, spożywcze produkty regionalne
- wydawnictwo „Kalejdoskop”
- wiadomości z powiatu „Echo Dnia”
- publikacje materiałów promocyjnych w magazynie „FAKTY”
- plebiscyty, scenariusz na VIII Jarmark Świętokrzyski, produkcję filmów promocyjnych, zabudowę stoisk promocyjnych

Ponadto zaplanowano udzielenie dotacji na łączną kwotę 3.700,00 zł /załącznik o dotacjach celowych/- do realizacji w II półroczu 2013r.

#### † rozdział 75095 „Pozostała działalność”

##### wydatki bieżące

(plan według uchwały budżetowej – 86.111,00zł)

**plan po zmianach – 86.111,00 zł, wykonanie – 65.357,70 zł**

**tj. 75,90%**

Wydatki poniesiono na n/w wieloletnie programy finansowane z udziałem środków, o których mowa w art. 5 ust 1 pkt 2 i 3 u. o f.p., realizowane przez Starostwo Powiatowe:

- „**Uczenie się przez całe życie**” Comenius Partnerski Projekt Regio /plan wg uchwały budżetowej-35.636,00zł, plan po zmianach- 35.636,00zł, wykonanie-23.847,12 zł/.

Działania zmierzające do podniesienia jakości i uatrakcyjnienie kształcenia zawodowego uczniów w branży hotelarsko-turystycznej zrealizowane w ramach projektu w I półroczu 2013:

- Przeprowadzenie quizu on-line przez uczniów temat wiedzy o krajach partnerskich.
- Przeprowadzenie zajęć warsztatowych dla uczniów w oparciu o scenariusze opracowane przez przedstawicieli Świętokrzyskiego Centrum Doskonalenia Nauczycieli w Kielcach (partner w projekcie):
- Udział młodzieży w IV Międzynarodowych Targach Turystyki Wiejskiej i Agroturystyki „Agrotravel” w Kielcach.
- Wizyta włoskiej delegacji w regionie świętokrzyskim w dniach 16 - 21.04.2013 r. /w jej trakcie: udział młodzieży w warsztatach prezentujących atrakcje regionalne na terenie skansenu Tokarnia: kielecka wycinanka, lepienie naczyń z gliny, poznawanie tajników pieca chlebowego oraz wypiek elementów pieczywa obrzędowego, prezentacja rezultatów projektu przez uczniów Zespołu Szkół Nr 2 w Chęcinach oraz Zespołu Szkół Ponadgimnazjalnych Nr 1 w Bodzentynie podczas konferencji zamykającej wizytę włoskiej delegacji w Polsce.
- Spotkania młodzieży z przedstawicielami Powiatowego Urzędu Pracy celem omówienia zagadnienia dotyczących zmian zachodzących na rynku pracy w obszarze szeroko rozumianej turystyki.
- Zorganizowanie konferencji ewaluacyjnej pn. „*Podróżuj za smakiem – Świętokrzyskie i Abruzzo*”, której celem było podsumowanie efektów dwuletnich działań projektu.

- **„Wszechstronnie wykształcony nauczyciel- lepszy start uczniów na rynku pracy”** realizowany w ramach programu Uczenie się przez całe życie, Leonardo da Vinci - Vetpro, /plan wg uchwały budżetowej- 50.475,00, plan po zmianach: 50.475,00zł, wykonanie - 41.510,58 zł/. Działania zrealizowane w ramach projektu w I półroczu 2013:
  - Wizyta uczestników projektu w Stafford w Wielkiej Brytanii /zajęcia warsztatowe w College Stafford/, podnosząca umiejętności językowe uczestników wyjazdu, wnosząca i wzbogacająca ich wiedzę, podnosząca jakość i uatrakcyjnienie kształcenia zawodowego oraz wzrost konkurencyjności szkół ponadgimnazjalnych powiatu kieleckiego, pozwalająca na zdobycie nowych doświadczeń w zakresie kształcenia zawodowego poprzez podpatrywanie nowych rozwiązań, promująca szkoły i wzmacniająca ich prestiż wśród innych szkół regionu świętokrzyskiego oraz lokalnej społeczności..

## **9. BEZPIECZEŃSTWO PUBLICZNE I OCHRONA PRZECIWOŻAROWA (DZIAŁ 754)**

(plan według uchwały budżetowej – 325.600,00 zł)

**plan po zmianach – 395.600,00 zł, wykonanie – 0,00 zł** **tj.0,00%**

w tym:

### **† rozdział 75411 „Komendy powiatowe Państwowej Straży Pożarnej”**

(plan według uchwały budżetowej – 85.000,00zł)

**plan po zmianach – 85.000,00 zł, wykonanie – 0,00 zł** **tj.0,00%**

z tego:

#### **wydatki bieżące**

(plan według uchwały budżetowej – 35.000,00zł)

**plan po zmianach – 35.000,00 zł, wykonanie – 0,00zł** **tj.0,00%**

Środki planuje się przeznaczyć na zakup sorbentów do neutralizacji substancji niebezpiecznych na drogach Powiatu Kieleckiego.

#### **wydatki majątkowe**

(plan według uchwały budżetowej – 50.000,00zł)

**plan po zmianach – 50.000,00 zł, wykonanie – 0,00zł** **tj.0,00%**

Wydatki zaplanowane na dofinansowanie zakupu samochodu pożarniczego – realizacja przewidziana na II półrocze 2013r.

### **† rozdział 75421 „Zarządzanie kryzysowe”**

**wydatki bieżące**

(plan według uchwały budżetowej – 224.600,00 zł)

**plan po zmianach – 224.600,00 zł, wykonanie – 0,00zł** **tj.0,00%**

W I półroczu 2013r. nie zostały poniesione wydatki z rezerwy na zarządzanie kryzysowe.

**† rozdział 75495 „Pozostała działalność”**

(plan według uchwały budżetowej – 16.000,00zł)

**plan po zmianach – 86.000,00 zł, wykonanie – 0,00zł** **tj.0,00%**

w tym:

**wydatki bieżące**

(plan według uchwały budżetowej – 16.000,00 zł)

**plan po zmianach – 16.000,00 zł, wykonanie – 0,00zł** **tj.0,00%**

Planowano realizację programu „Razem bezpieczniej”, złożono wnioski, nie otrzymano dofinansowania /projekt nie będzie realizowany/.

**wydatki majątkowe**

(plan według uchwały budżetowej – 0,00zł)

**plan po zmianach – 70.000,00 zł, wykonanie – 0,00zł** **tj.0,00%**

Zadanie, w ramach którego planuje się zakupić 7 pomp szlamowych w celu doposażenia jednostek OSP z terenu Powiatu Kieleckiego /zadanie ujęte w załączniku o inwestycjach rocznych/ planowane do realizacji w II półroczu 2013r.

**10. OBSŁUGA DŁUGU PUBLICZNEGO (DZIAŁ 757)**

(plan według uchwały budżetowej – 4.174.945,00 zł)

**plan po zmianach – 3.963.820,00 zł, wykonanie – 1.444.878,06 zł** **tj. 36.45%**

w tym:

**† rozdział 75702 „Obsługa papierów wartościowych, kredytów i pożyczek jednostek samorządu terytorialnego”**

**wydatki bieżące**

(plan według uchwały budżetowej – 3.709.937,00 zł)

**plan po zmianach – 3.709.937,00 zł, wykonanie – 1.444.878,06 zł** **tj. 38.95%**

Wydatki związane z zapłatą odsetek od zaciągniętych przez Powiat kredytów długoterminowych.

**† rozdział 75704 „Rozliczenia z tytułu poręczeń i gwarancji udzielonych przez Skarb Państwa lub jednostkę samorządu terytorialnego”**

**wydatki bieżące**

(plan według uchwały budżetowej – 465.008,00 zł)

**plan po zmianach – 253.883,00 zł, wykonanie – 0,00zł**

W niniejszym rozdziale planuje się wartości przypadające do spłaty w danym roku budżetowym, zgodnie z zawartymi umowami z tytułu udzielonych poręczeń i gwarancji. W I półroczu 2013r. nie wystąpiła konieczność poniesienia wydatków z tego tytułu.

**11. RÓŻNE ROZLICZENIA (DZIAŁ 758)**

(plan według uchwały budżetowej – 600.000,00 zł)

**plan po zmianach – 466.044,00zł, wykonanie-0,00zł** **tj.0,00%**

**w tym:**

**† rozdział 75818 „Rezerwy ogólne i celowe”**

**wydatki bieżące**

(plan według uchwały budżetowej – 600.000,00 zł)

**plan po zmianach – 466.044,00zł, wykonanie- 0,00zł** **tj.0,00%**

**12. OŚWIATA I WYCHOWANIE (DZIAŁ 801)**

(plan według uchwały budżetowej – 15.024.300,00 zł)

**plan po zmianach – 15.839.323,00 zł, wykonanie – 8.300.100,36 zł** **tj. 52,40%**

**w tym:**

**† rozdział 80102 „Szkoły podstawowe specjalne”**

**wydatki bieżące**

(plan według uchwały budżetowej – 80.000,00zł)

**plan po zmianach – 93.199,00 zł, wykonanie – 52.873,40 zł** **tj. 56,73%**

Wydatki związane z utrzymaniem szkoły podstawowej w Młodzieżowym Ośrodku Wychowawczym w Rembowie.

**† rozdział 80111 „Gimnazja Specjalne”**

**wydatki bieżące**

(plan według uchwały budżetowej – 340.000,00zł)



**plan po zmianach – 416.631,00 zł, wykonanie – 257.820,74 zł** **tj. 61,88%**

Wydatki związane z utrzymaniem gimnazjów w Młodzieżowych Ośrodkach Wychowawczych w Rembowie i Podzamczu.

**† rozdział 80120 „Licea Ogólnokształcące”**

**wydatki bieżące**

(plan według uchwały budżetowej – 4.643.200,00 zł)

**plan po zmianach – 5.372.500,00 zł, wykonanie – 2.781.244,44zł** **tj. 51,77%**

Wydatki związane z:

- utrzymaniem Liceów Ogólnokształcących w: Bodzentynie, Chęcinach, Chmielniku i Łopusznie,
- udzieleniem dotacji dla szkół niepublicznych /plan wg uchwały budżetowej - 200.000,00zł, plan po zmianach - 50.594,00zł, wykonanie - 6.600,00zł/ - dotację otrzymał Zakład Doskonalenia Zawodowego w Kielcach.

**† rozdział 80130 „Szkoły Zawodowe”**

(plan według uchwały budżetowej – 7.665.372,00 zł)

**plan po zmianach – 8.631.263,00 zł, wykonanie – 4.524.008,36 zł** **tj. 52,41%**

**wydatki bieżące**

(plan według uchwały budżetowej – 7.464.372,00 zł)

**plan po zmianach – 8.430.263,00 zł, wykonanie – 4.510.220,36 zł** **tj. 53,50%**

Wydatki związane z:

- utrzymaniem Szkół Zawodowych w: Chęcinach, Chmielniku, Łopusznie, Nowej Słupi. i Bodzentynie,
- udzieleniem dotacji dla szkół niepublicznych /plan wg uchwały budżetowej - 1.700.00,00zł, plan po zmianach - 1.232.669,00zł, wykonanie - 589.744,00zł/ - dotację otrzymał Zakład Doskonalenia Zawodowego w Kielcach.
- projektami wieloletnimi realizowanymi z udziałem środków, o których mowa w art. 5 ust 1 pkt 2 i 3 u. o f.p.:

▪ w Zespole Szkół Nr 8 w Nowej Słupi

„**Comenius Partnerski Projekt Szkół**” /plan wg uchwały budżetowej –29.074,00zł, plan po zmianach- 34.839,00zł, wykonanie- 31.901,70 zł/, w ramach którego zrealizowano 2 wizyty partnerskie /do Rumunii i Turcji/, opublikowano książkę „Bogactwo Zdrowia, Smaku i Dziedzictwa Kulturowego” oraz płytę DVD

„**Nowa perspektywa dla uczniów Zespołu Szkół Nr 8 w Nowej Słupi**” (POKL) /plan wg uchwały budżetowej- 168.074,00zł, plan po zmianach- 212.013,00zł, wykonanie- 75.517,17 zł/,

w ramach którego prowadzono doradztwo zawodowe, zorganizowano szkolenia zawodowe (operator wózka widłowego), zrealizowano zajęcia wyrównawcze (Technik Budownictwa oraz Technik Żywności i Gospodarstwa Domowego), warsztaty ABC przedsiębiorczości, dwa jednodniowe wyjazdy edukacyjne.

▪ w Zespole Szkół Nr 2 w Chęcinach

„**Praktyki zawodowe kluczem do sukcesu**” (Uczenie się przez całe życie, Leonardo da Vinci) /plan wg uchwały budżetowej- 199.939,00 zł, plan po zmianach- 199.939,00 zł, wykonanie- 186.513,00 zł/, w ramach którego uczniowie technikum o kierunku mechatronicznym zrealizowali praktyki zawodowe w Anglii. Realizacja projektu przebiega zgodnie z zamierzeniami.

▪ w Zespole Szkół Nr 3 w Chmielniku

„**Dobre doświadczenia zawodowe szansą na lepszą przyszłość**” (Uczenie się przez całe życie, Leonardo da Vinci) /plan wg uchwały budżetowej - 236.339,00zł, plan po zmianach - 236.339,00zł, wykonanie - 224.511,80zł/. W ramach projektu uczniowie (grupa 20 osób) wyjechali w kwietniu 2013r. na miesięczny staż do Rimini we Włoszech. Zrealizowano większość celów projektu. Zachęcono młodzież do nauki języków obcych, zapoznano ze standardami i normami europejskimi, nowoczesnymi technologiami i zasadami dobrej organizacji pracy. Przełamano bariery kulturowe. Wzmocniono w uczniach poczucie europejskiej tożsamości i obywatelstwa, uświadomiono uczestnikom projektu potrzebę systematycznego uaktualniania i rozwijania kwalifikacji zawodowych. Dzięki projektowi wzrosła konkurencyjność szkoły na rynku edukacyjnym.

wydatki majątkowe

(plan według uchwały budżetowej – 201.000,00zł)

**plan po zmianach – 201.000,00 zł, wykonanie – 13.788,00 zł**

**tj.6,86%**

W ramach wydatków majątkowych Zespół Szkół Nr 3 w Chmielniku realizuje zadanie pn. "Termomodernizacja, rozbudowa i nadbudowa w granicy z działką nr ewid. 1010/1 oraz przebudowa budynku gospodarczo-magazynowego ze zmianą przeznaczenia całego obiektu na funkcję dydaktyczno-administracyjną na działkach nr ewid. 1011/6; 1011/10; 1011/11 znajdującego się przy ulicy Furmańskiej 1a w Chmielniku" /ujęte w załączniku o inwestycjach rocznych/ Zgodnie z harmonogramem prac zadanie zostanie zrealizowane w II półroczu 2013r.

† **rozdział 80134 „Szkoły zawodowe specjalne”**

wydatki bieżące

(plan według uchwały budżetowej – 350.000,00zł)

**plan po zmianach – 376.341,00 zł, wykonanie – 210.513,10 zł**

**tj. 55,94%**

Wydatki związane z utrzymanie szkoły zawodowej specjalnej w Młodzieżowym Ośrodku Wychowawczym w Podzamczu.

**† rozdział 80146 „Dokształcanie i doskonalenie nauczycieli”**

**wydatki bieżące**

(plan według uchwały budżetowej – 230.000,00 zł)

**plan po zmianach – 100.000,00 zł, wykonanie – 867,24 zł** **tj. 0,87%**

Wydatki związane z podnoszeniem kwalifikacji kadry pedagogicznej w placówkach oświatowo-wychowawczych Powiatu Kieleckiego, realizowane zgodnie z zapotrzebowaniem.

**† rozdział 80195 „Pozostała działalność”**

**wydatki bieżące**

(plan według uchwały budżetowej – 1.715.728,00 zł)

**plan po zmianach – 849.389,00 zł, wykonanie – 472.773,08 zł** **tj. 55,66%**

Wydatki związane z:

- odpisem na fundusz świadczeń socjalnych dla nauczycieli emerytów i rencistów,
- realizowanym w ramach POKL projektem „Nowoczesne kadry oświaty w Powiecie Kieleckim” /plan wg uchwały budżetowej- 627.883,00zł, plan po zmianach- 627.883,00zł, wykonanie- 344.986,58 zł/, projekt realizowany jest przez Starostwo Powiatowe w Kielcach /ujęte w załączniku o wieloletnich przedsięwzięciach/

W ramach projektu przeprowadzono szkolenia i zajęcia doskonalące dla kadr jednostek oświatowych, dzięki którym 259 pracowników podniosło poziom swoich kompetencji.

**13. OCHRONA ZDROWIA (DZIAŁ 851)**

(plan według uchwały budżetowej – 7.375.314,00 zł)

**plan po zmianach – 7.881.014,00 zł, wykonanie – 4.145.141,21 zł** **tj. 52,60%**

w tym:

**† rozdział 85111 „Szpitale Ogólne”**

**wydatki majątkowe**

(plan według uchwały budżetowej – 0,00zł)

**plan po zmianach – 418.000,00 zł, wykonanie – 0,00 zł** **tj. 0,00%**

Planuje się przekazać środki dla **Szpitala Powiatowego w Chmielniku**:

- na zakup specjalistycznego sprzętu medycznego, inwestycje w kwocie 50.000,00zł
- na roboty uzupełniające związane z realizacją projektu „Modernizacja i rozbudowa Szpitala Powiatowego w Chmielniku w kwocie 368.000,00zł

**† rozdział 85121 „Lecznictwo ambulatoryjne”**

**wydatki majątkowe**

(plan według uchwały budżetowej – 100.000,00 zł)

**plan po zmianach – 100.000,00 zł, wykonanie – 100.000,00 zł** **tj. 100,00%**

W I półroczu 2013r. przekazano kwotę 100.000,00 zł dla Powiatowego Centrum Usług Medycznych w Kielcach, za którą zakupione zostały: analizator biochemiczny wraz z oprogramowaniem oraz urometr.

**† rozdział 85156 „Składki na ubezpieczenia zdrowotne oraz świadczenia dla osób nieobjętych obowiązkiem ubezpieczenia zdrowotnego”**

**wydatki bieżące**

(plan według uchwały budżetowej – 7.084.113,00 zł)

**plan po zmianach – 7.084.113,00 zł, wykonanie – 3.919.704,51 zł** **tj. 55,33%**

Zadanie realizowane ze środków z dotacji celowej z budżetu państwa na zadania bieżące z zakresu administracji rządowej (§ 2110) */ujęte w załączniku o dochodach i wydatkach związanych z realizacją zadań z zakresu administracji rządowej i innych zadań zleconych odrębnymi ustawami/.*

**† rozdział 85195 „Pozostała działalność”**

**wydatki bieżące**

(plan według uchwały budżetowej – 191.201,00zł)

**plan po zmianach – 278.901,00 zł, wykonanie – 125.436,70 zł** **tj. 44,98%**

Wykonanie stanowią wydatki statutowe oraz wynagrodzenia związane z realizacją programu „Powiat Kielecki przyjazny dla mieszkańców w ograniczaniu skutków niepełnosprawności”, współfinansowanego przez gminy z terenu Powiatu Kieleckiego.

**14. POMOC SPOŁECZNA (DZIAŁ 852)**

(plan wg uchwały budżetowej – 19.390.631,00 zł)

**plan po zmianach – 18.721.637,00 zł, wykonanie – 8.853.870,40 zł** **tj. 47.,29%**

**w tym:**

**† rozdział 85201 „Placówki Opiekuńczo – Wychowawcze”**

**wydatki bieżące**

(plan według uchwały budżetowej – 2.422.826,00 zł)

**plan po zmianach –2.422.826,00 zł, wykonanie – 1.146.659,17 zł** **tj. 47,33%**

Wydatki związane z utrzymaniem Placówek Opiekuńczo-Wychowawczych typu Rodzinnego w: Woli Kopcowej, Jaworzu, Wójtostwie, Zabłociu i Podkonarzu, dotacjami na opłacenie pobytu dzieci w placówkach opiekuńczo – wychowawczych na terenie innych powiatów, zapewnieniem niezbędnych świadczeń (m.in. na kontynuowanie nauki, usamodzielnianie, zagospodarowanie) pełnoletnim wychowankom placówek opiekuńczo-wychowawczych.

**† rozdział 85202 „Domy Pomocy Społecznej”**

(plan według uchwały budżetowej – 12.255.804,00 zł)

**plan po zmianach – 11.575.023,00 zł, wykonanie – 5.463.056,79 zł**                      **tj. 47,20%**

z tego:

**wydatki bieżące**

plan według uchwały budżetowej – 11.076.015,00 zł)

**plan po zmianach –11.176.968,00 zł, wykonanie – 5.463.056,79 zł**                      **tj. 48,88%**

Poniesiono wydatki związane z utrzymaniem:

- Domów Pomocy Społecznej w Zgórsku i Łagiewnikach,
- Domu Pomocy Społecznej w Piekoszowie, któremu przekazano w formie dotacji kwotę 96.230,00zł.

W ramach wydatków z udziałem środków, o których mowa w art. 5 ust 1 pkt 2 i 3 u. o f.p., planuje się realizację zadań wieloletnich :

- w Domu Pomocy Społecznej w Łagiewnikach: „Wykonanie boiska wielofunkcyjnego i innych urządzeń sportowych wraz z ogrodzeniem i oświetleniem terenu, poszerzenie oferty usług rehabilitacyjnych oraz wprowadzenie nowych form terapii zajęciowej dla mieszkańców Domu Pomocy Społecznej w Łagiewnikach” /plan po zmianach 86.962,00 zł, wykonanie 0,00 zł/
- w Domu Pomocy Społecznej w Zgórsku: „Boisko wielofunkcyjne o sztucznej nawierzchni wraz ze ścieżką zdrowia i terenowymi urządzeniami do kinezyterapii z dostosowaniem wewnętrznych ciągów komunikacyjnych na terenie DPS Zgórsko” /plan po zmianach 66.700,00 zł, wykonanie 0,00 zł/

Rozpoczęcie realizacji w/w projektów z udziałem środków ze Szwajcarsko-Polskiego Programu Współpracy nastąpi w II półroczu 2013r., planuje się ponieść wydatki związane z działaniami szkoleniowymi i promocyjnymi.

**wydatki majątkowe**

plan według uchwały budżetowej – 1.179.789,00zł)

**plan po zmianach –398.055,00 zł, wykonanie –0,00zł**

W ramach wydatków majątkowych planuje się zrealizować w Domu Pomocy Społecznej w Łagiewnikach II połowie 2013r. zadania /ujęte w załączniku o inwestycjach rocznych/:

- a) „Zakup pługa odśnieżnego o zmiennej geometrii” /plan wg uchwały budżetowej- 0,00zł, plan po zmianach- 14.000,00zł, wykonanie- 0,00 zł/,
- b) „Zakup samochodu-busa” ” /plan wg uchwały budżetowej- 0,00zł, plan po zmianach- 10.055,00zł, wykonanie- 0,00 zł/, w budżecie zaplanowano środki Powiatu, jednostka stara się o pozyskanie pozostałej kwoty z PFRON,
- c) Inwestycję pn „Wykonanie części dróg wewnętrznych (pożarowych) i chodników przy budynkach DPS” /plan wg uchwały budżetowej- 0,00zł, plan po zmianach- 374.000,00zł, wykonanie- 0,00 zł/, planowany początek realizacji zadania: sierpień 2013r., zakończenia: październik 2013r.

#### **rozdział 85204 „Rodziny Zastępcze”**

##### **wydatki bieżące**

(plan według uchwały budżetowej – 3.273.107,00 zł)

**plan po zmianach – 3.260.899,00zł, wykonanie – 1.582.374,07 zł** **tj. 48,53%**

Wydatki związane z wypłatą zasiłków dla rodzin zastępczych i innymi działaniami związanymi z usamodzielnianiem pełnoletnich wychowanków opuszczających rodziny zastępcze, realizacja pieczy zastępczej oraz dotacjami na opłatę pobytu dzieci w rodzinach zastępczych na terenie innych powiatów.

#### **rozdział 85205 „Zadania w zakresie przeciwdziałania przemocy w rodzinie”**

##### **wydatki bieżące**

(plan według uchwały budżetowej – 0,00 zł)

**plan po zmianach – 8.995,00zł, wykonanie – 0,00 zł** **tj. 0,00%**

Zadanie realizowane ze środków z dotacji celowej z budżetu państwa na zadania bieżące z zakresu administracji rządowej (§ 2110) /*ujęte w załączniku o dochodach i wydatkach związanych z realizacją zadań z zakresu administracji rządowej i innych zadań zleconych odrębnymi ustawami*/.

#### **† rozdział 85218 „Powiatowe centra pomocy rodzinie”**

##### **wydatki bieżące**

(plan według uchwały budżetowej – 1.368.894,00 zł)

**plan po zmianach – 1.383.894,00 zł, wykonanie – 644.284,37 zł** **tj.46,56%**

Wydatki związane z funkcjonowaniem Powiatowego Centrum Pomocy Rodzinie w Kielcach.

#### **† rozdział 85220 „Jednostki specjalistycznego poradnictwa, mieszkania chronione i ośrodki interwencji kryzysowej”**

##### **wydatki bieżące**

(plan według uchwały budżetowej – 65.000,00 zł)

**plan po zmianach – 65.000,00 zł, wykonanie – 17.496,00 zł** **tj. 26,92%**

W ramach zadań z zakresu pomocy społecznej realizowanych przez powiat do których należy prowadzenie ośrodka interwencji kryzysowej, który świadczy specjalistyczne usługi psychologiczne i hotelowe, dostępne całą dobę dla osób i rodzin będących ofiarami przemocy lub znajdujących się w innej sytuacji kryzysowej, zlecono prowadzenie usług z tego zakresu Centrum Interwencji Kryzysowej Caritas Diecezji Kieleckiej.

**† rozdział 85295 „Pozostała działalność”**

**wydatki bieżące**

(plan według uchwały budżetowej -5.000,00zł)

**plan po zmianach – 5.000,00 zł, wykonanie – 0,00 zł** **tj. 0,00%**

Realizację zadania z zakresu pomocy społecznej planuje się na II półrocze 2013r.

**15. POZOSTAŁE ZADANIA W ZAKRESIE POLITYKI SPOŁECZNEJ (DZIAŁ 853)**

(plan według uchwały budżetowej – 10.531.961,00 zł)

**plan po zmianach – 10.783.758,00 zł, wykonanie – 5.347.226,82 zł** **tj. 49,59%**

w tym:

**† rozdział 85311 „Rehabilitacja zawodowa i społeczna osób niepełnosprawnych”**

**wydatki bieżące**

(plan według uchwały budżetowej – 228.652,00 zł)

**plan po zmianach – 228.652,00 zł, wykonanie – 109.326,00 zł** **tj. 47,81%**

Wydatki związane z utrzymaniem Warsztatów Terapii Zajęciowej przy DPS w Zgórsku, w Osinach i Fanisławicach.

W niniejszym rozdziale realizowany jest w WTZ przy DPS w Zgórsku, WTZ w Osinach, WTZ w Fanisławicach projekt Powiatowego Centrum Pomocy Rodzinie w Kielcach pn. „Równi lecz różni” /plan po zmianach 156.501,00 zł, wykonanie 74.694,00zł/

**wydatki majątkowe**

(plan według uchwały budżetowej – 0,00 zł)

**plan po zmianach – 41.000,00 zł, wykonanie – 41.000,00 zł** **tj. 100,00%**

Przekazano 41.000,00 zł dla WTZ w Osinach na zakup samochodu /współfinansowane przez gminy/

**† rozdział 85321 „Zespoły do spraw orzekania o stopniu niepełnosprawności ”**

**wydatki bieżące**

(plan według uchwały budżetowej – 469.000,00 zł)

**plan po zmianach – 469.000,00 zł, wykonanie – 223.570,95 zł** **tj. 47,67%**

Wydatki związane z Zespołem ds. Orzekania o Stopniu Niepełnosprawności.

*Zadania w części realizowane ze środków z dotacji celowej z budżetu państwa na zadania bieżące z zakresu administracji rządowej (§ 2110) /ujęte w załączniku o dochodach i wydatkach związanych z realizacją zadań z zakresu administracji rządowej i innych zadań zleconych odrębnymi ustawami/.*

**† rozdział 85324 „Państwowy Fundusz Rehabilitacji Osób Niepełnosprawnych”**

**wydatki bieżące**

(plan według uchwały budżetowej – 0,00 zł)

**plan po zmianach – 19,00 zł, wykonanie – 18,00 zł** **tj. 94,74%**

Kwota 18,00zł przekazana do PFRON.

**† rozdział 85333 „Powiatowe urzędy pracy”**

**wydatki bieżące**

(plan według uchwały budżetowej – 8.099.189,00 zł)

**plan po zmianach – 8.218.970,00 zł, wykonanie – 4.336.483,13 zł** **tj. 52,76%**

Wydatki związane z funkcjonowaniem Powiatowego Urzędu Pracy w Kielcach.

W niniejszym rozdziale w ramach wydatków na programy finansowane z udziałem środków, o których mowa w art. 5 ust. 1 pkt 2 i 3 u. o f.p. zaplanowano realizację zadania wieloletniego pn. „Rozwój uczniów, rozwojem szkoły!”. Celem głównym projektu jest wzmocnienie pozycji uczniów Technikum Leśnego w Zagnańsku na rynku pracy poprzez podniesienie wiedzy z przedmiotów maturalnych i zawodowych z wykorzystaniem możliwości technologii informatycznych oraz zdobycie doświadczenia zawodowego. Realizacja zadania rozpocznie się w II półroczu 2013r.

**wydatki majątkowe**

(plan według uchwały budżetowej – 0,00 zł)

**plan po zmianach – 52.900,00 zł, wykonanie – 0,00 zł** **tj. 0,00%**

W ramach wydatków na programy finansowane z udziałem środków, o których mowa w art. 5 ust. 1 pkt 2 i 3 u. o f.p. zaplanowano realizację zadania wieloletniego pn. „Rozwój uczniów, rozwojem szkoły!”. Realizacja zadania rozpocznie się w II półroczu 2013r.

**† rozdział 85395 „Pozostała działalność”**

**wydatki bieżące**

(plan według uchwały budżetowej – 1.721.520,00zł)



**plan po zmianach – 1.764.931,00 zł, wykonanie – 629.879,24 zł tj. 35,69%**

W niniejszym rozdziale w ramach wydatków na programy finansowane z udziałem środków, o których mowa w art. 5 ust. 1 pkt 2 i 3 u. o f.p realizowane są następujące projekty:

- w Powiatowym Centrum Pomocy Rodzinie - finansowany w ramach POKL projekt „**Równi lecz różni**” skierowany do osób niepełnosprawnych /plan według uchwały budżetowej 1.319.950,00 zł, plan po zmianach 1.326.977,00 zł, wykonanie 289.883,44 zł,/ W ramach projektu realizowana jest dotacja dla Stowarzyszenia Chorych na Stwardnienie Rozsiane /przekazano dotację w kwocie 10.000,00 zł/

- w Zespole Szkół Ponadgimnazjalnych Nr 5 w Łopusznie w ramach programu POKL projekty wieloletnie :

„**Wykwalifikowany absolwent na rynku pracy**” /plan według uchwały budżetowej 205.220,00 zł, plan po zmianach 214.668,00 zł, wykonanie w kwocie 169.075,80 zł/

Celem głównym projektu jest podniesienie atrakcyjności i jakości edukacyjnej szkoły, poprzez wdrożenie programu rozwojowego polegającego na organizacji kursów i szkoleń służących podniesieniu kompetencji i zdolności uczniów do przyszłego zatrudnienia. Założony plan szkoleń i kursów został wykonany. Uczniowie zdobyli nowe umiejętności, które zostały potwierdzone zaświadczeniami lub certyfikatami.

„**Lepszy start dla młodych hotelarzy**” /plan według uchwały budżetowej 196.350,00 zł, plan po zmianach 223.286,00 zł, wykonanie w kwocie 170.920,00 zł/

Celem głównym projektu jest wzmocnienie atrakcyjności i podniesienie jakości oferty edukacyjnej szkoły, poprzez wdrożenie programu rozwojowego polegającego na organizacji zajęć wyrównawczych i pozaszkolnych służących podniesieniu kompetencji i zdolności uczniów do przyszłego zatrudnienia. Projekt adresowany do uczniów technikum hotelarskiego.

### wydatki majątkowe

(plan według uchwały budżetowej – 13.600,00zł)

**plan po zmianach – 8.286,00 zł, wykonanie – 6.949,50 zł tj. 83,87%**

Wydatki wykonane związane są z projektem realizowanym przez Powiatowe Centrum Pomocy Rodzinie w ramach programu POKL projekt „Równi lecz różni” (dokonano zakupu zestawów komputerowych) /ujęte w załączniku inwestycji rocznych/

## **16. EDUKACYJNA OPIEKA WYCHOWAWCZA (DZIAŁ 854)**

(plan według uchwały budżetowej – 10.016.454,00 zł)

**plan po zmianach – 10.354.149,00 zł, wykonanie – 4.856.749,77 zł tj. 46,91%**

w tym:

† rozdział 85406 „Poradnie psychologiczno-pedagogiczne w tym poradnie specjalistyczne”

wydatki bieżące

(plan według uchwały budżetowej – 2.100.000,00 zł)

**plan po zmianach – 2.230.147,00 zł wykonanie – 1.152.388,84 zł tj. 51,67%**

Wydatki związane z utrzymaniem Poradni Psychologiczno-Pedagogicznych w Chmielniku, Bodzentynie i Piekoszowie.

† rozdział 85410 „Internaty i bursy szkolne ”

wydatki bieżące

(plan według uchwały budżetowej – 833.600,00 zł)

**plan po zmianach – 754.219,00 zł, wykonanie – 387.872,50 zł tj. 51,43%**

Wydatki związane z utrzymaniem internatów w Chęcinach i Łopusznie.

† rozdział 85417 „Szkolne schroniska młodzieżowe ”

wydatki bieżące

(plan według uchwały budżetowej – 1.127.000,00 zł)

**plan po zmianach – 1.218.142,00 zł, wykonanie – 513.841,61 zł tj. 42,18%**

Wydatki związane z utrzymaniem Powiatowego Szkolnego Schroniska Młodzieżowego w Chęcinach włączającego w swoją strukturę filie:

- Nr 1 w Bodzentynie
- Nr 2 w Łagowie
- Nr 3 w Mąchocicach Scholasterii
- Nr 4 w Nowej Słupi

wydatki majątkowe

(plan według uchwały budżetowej – 80.000,00 zł)

**plan po zmianach – 80.000,00 zł, wykonanie – 0,00 zł tj. 0,00%**

W ramach wydatków majątkowych zaplanowano inwestycje roczną pn „Instalacja hydrantowa dla budynku PSSM w Chęcinach” W związku z trwającym sezonem turystycznym realizacja prac związanych z zadaniem możliwa jest dopiero w II półroczu 2013 r.

**† rozdział 85420 „Młodzieżowe ośrodki wychowawcze.”**

**wydatki bieżące**

(plan według uchwały budżetowej – 4.850.854,00 zł)

**plan po zmianach – 5.046.641,00 zł, wykonanie – 2.802.646,82 zł** **tj. 55,53%**

Wydatki bieżące związane z funkcjonowaniem Młodzieżowych Ośrodków Wychowawczych w Podzamczu oraz Rembowie.

**wydatki majątkowe**

(plan według uchwały budżetowej – 1.025.000,00 zł)

**plan po zmianach – 1.025.000,00 zł, wykonanie – 0,00 zł** **tj. 0,00%**

W MOW w Podzamczu w ramach inwestycji wieloletniej /ujęte w załączniku o wieloletnich przedsięwzięciach/ planuje się „Termomodernizację budynku internatu”. W I półroczu przeprowadzono audyt energetyczny (płatność w II półroczu), pozostałe działania związane z realizacją inwestycji rozpoczną się w II półroczu 2013r.

**17. GOSPODARKA KOMUNALNA I OCHRONA ŚRODOWISKA (DZIAŁ 900)**

(plan według uchwały budżetowej – 139.000,00 zł)

**plan po zmianach – 139.000,00 zł, wykonanie – 28.474,23 zł** **tj. 20,49%**

w tym:

**† rozdział 90006 „Ochrona gleby i wód podziemnych”**

**wydatki bieżące**

(plan według uchwały budżetowej – 45.000,00 zł)

**plan po zmianach – 45.000,00 zł, wykonanie – 0,00** **tj. 0,00%**

**† rozdział 90019 „Wpływy i wydatki związane z gromadzeniem środków z opłat i kar za korzystanie ze środowiska ”**

**wydatki bieżące**

(plan według uchwały budżetowej – 94.000,00 zł)

**plan po zmianach – 94.000,00 zł, wykonanie – 28.474,23 zł** **tj.30,29%**

Środki wydatkowano w związku z realizacją programu ekologicznego „Dla Ziemi, dla siebie” oraz innych konkursów i zadań z zakresu edukacji.

## **18. KULTURA I OCHRONA DZIEDZICTWA NARODOWEGO (DZIAŁ 921)**

(plan według uchwały budżetowej – 121.000,00 zł)

**plan po zmianach – 121.000,00 zł, wykonanie – 85.344,57 zł** **tj. 70,53%**

**w tym:**

### **✦ rozdział 92116 „Biblioteki ”**

(plan według uchwały budżetowej – 21.000,00 zł)

**plan po zmianach – 21.000,00 zł, wykonanie – 21.000,00zł** **tj.100,00zł**

Dotacja dla Wojewódzkiej Biblioteki Publicznej w Kielcach.

### **✦ rozdział 92195 „Pozostała działalność ”**

(plan według uchwały budżetowej – 100.000,00 zł)

**plan po zmianach – 100.000,00 zł, wykonanie – 64.344,57 zł** **tj. 64,34%**

Wydatki przeznaczone zostały na Organizację XXI Finału Wielkiej Orkiestry Świątecznej Pomocy, VII Powiatowy Przegląd Orkiestr Dętych, przekazano dotację dla WDK w Kielcach oraz dla: Towarzystwa Przyjaciół Bielin, Fundacja Pomocy Rodzinie, Stowarzyszenia Lokalna Grupa Działania- Wokół Łysej Góry, Stowarzyszenia Razem dla Mirocic Nowa Słupia, Świętokrzyskiego Stowarzyszenia Muzyka Kielce, Stowarzyszenia Wsi Kołomań i Umer „Nasza Szkoła”, Stowarzyszenia Pro Civitas Piekoszów, Stowarzyszenia Razem dla Wszystkich Zagnańsk, Stowarzyszenia „Sami Swoi Sędek”, Stowarzyszenia Spektrum Możliwości Miedziana Góra, Stowarzyszenia Ziemia Świętokrzyska Kielce, Stowarzyszenia Gospodyń Wiejskich w Leśnej, Fundacji Studio TM Kielce, Stowarzyszenia Tradycja i Nowoczesność Raków, Stowarzyszenia Twórcze „Zenit” Kielce, Świętokrzyskie Towarzystwa Agroturystyki „Łysogóry” Nowa Słupia.

## **19. KULTURA FIZYCZNA I SPORT (DZIAŁ 926)**

(plan według uchwały budżetowej – 392.000,00 zł)

**plan po zmianach – 392.000,00 zł, wykonanie – 353.066,17 zł** **tj.90,07%**

**w tym:**

### **✦ rozdział 92601 „Obiekty sportowe ”**

#### **wydatki majątkowe**

(plan według uchwały budżetowej – 320.000,00 zł)

**plan po zmianach – 320.000,00 zł, wykonanie – 320.000,00 zł** **tj.100,00%**

Wydatki w formie dotacji przeznaczono na realizowaną w ramach RPO Województwa Świętokrzyskiego na lata 2007-2013 „Budowę nowoczesnego i funkcjonalnego kompleksu sportowo-rekreacyjnego wraz z infrastrukturą towarzyszącą w Chęcinach” – kontynuacja zadania realizowanego w latach 2011-2013 /*ujęte w załączniku o wieloletnich przedsięwzięciach*/.

✦ **rozdział 92695 „Pozostała działalność ”**

(plan według uchwały budżetowej – 72.000,00 zł)

**plan po zmianach – 72.000,00 zł, wykonanie – 33.066,17 zł**

**tj. 45,93%**

Wydatki przeznaczono na: finały rozgrywek sportowych szkół ponadgimnazjalnych prowadzonych przez powiat, XIV Halowe Mistrzostwa w Piłce Nożnej Pracowników Samorządowych i Radnych, XXXV Eliminacje do Ogólnopolskiego Turnieju Bezpieczeństwa w Ruchu Drogowym, finały imprez i zawodów sportowych, przekazano dotacje dla: Stowarzyszenia Przyjaciół DPS „Otwarte Serca” w Łagiewnikach, Fundacja na rzecz promocji zdrowia „Plus” Kielce, Fundacji Przystanek Dziecko Kielce, Ludowego Zespołu Sportowego w Lechowiu, K. S. „Nidzianka” Bieliny, Łódzkiego Stowarzyszenia Kultury Fizycznej, Sportu, Rekreacji i Turystyki „Peleton”, Stowarzyszenia Sportowo-Kulturalnego w Drugni, Zrzeszenia Sportu i Rehabilitacji, Uczniowskiego Klubu Sportowego „Start”, Świętokrzyskiego Regionalnego Związku Kolarskiego, Świętokrzyskiego Stowarzyszenia Kolarstwa Górskiego „MTB CROSS”, Świętokrzyskiej Akademii Sportu w Rudkach.

Wydatki budżetu Powiatu Kieleckiego ogółem na dzień 30 czerwca 2013r. zostały wykonane w kwocie 55.059.272,56zł

Wyszczególnienie	Plan na początek roku	Plan po zmianach na dzień 30.06.2013r.	Wykonanie na dzień 30.06.2013r.	Wskaźnik wykonania % /4:3/
1	2	3	4	5
Wydatki bieżące	99 147 298,00	100 739 306,00	49 193 767,42	48,83%
Wydatki majątkowe	45 022 426,00	44 138 413,00	5 865 505,14	13,29%
<b>Wydatki ogółem</b>	<b>144 169 724,00</b>	<b>144 877 719,00</b>	<b>55 059 272,56</b>	<b>38,00%</b>

Obserwuje się niski poziom realizacji wydatków majątkowych, na który wpływ ma m. in. plan wykonania zadań inwestycyjnych, czynności związane z przygotowaniem dokumentacji przetargowej, wyłonienie wykonawcy a także czynniki atmosferyczne oraz specyfika działania jednostek.

W przypadku wydatków bieżących /wykonanych na poziomie 48,83%/ w ramach poszczególnych grup wydatkowych oraz głównych pozycji klasyfikacji budżetowej obserwuje się zróżnicowany poziom wykonania: wynagrodzenia i składki od nich naliczne zrealizowano na poziomie 50,53 %, wydatki związane z realizacją zadań statutowych na poziomie 49,38%, dotacje na zadania bieżące na poziomie 49,34%, świadczenia na rzecz osób fizycznych na poziomie 49,31%, wydatki na programy finansowane z udziałem środków, o których mowa w art. 5 ust. 1 pkt 2 i 3 u. o f. p. na poziomie 35,22%, wydatki na obsługę długu na poziomie 38,95%, wydatki z tytułu poręczeń i gwarancji na poziomie 0,00%. Analiza wykonania wydatków w układzie głównych pozycji klasyfikacji

budżetowej /zobrazowane w załączniku Nr 2 do niniejszej informacji/ wskazuje, iż zróżnicowany poziom wykonania wydatków wynika m.in. z planu realizacji zadań oraz bieżących potrzeb powiatowych jednostek organizacyjnych, specyfiki działania jednostek, niejednokrotnie determinującej wykonanie poszczególnych rodzajów wydatków w określonym momencie roku, konieczności realizowania planu poszczególnych rodzajów wydatków niekoniecznie proporcjonalnie w stosunku do teoretycznego wskaźnika upływu czasu.

#### **IV. DOCHODY I WYDATKI ZWIĄZANE Z REALIZACJĄ ZADAŃ Z ZAKRESU ADMINISTRACJI RZĄDOWEJ**

Środki finansowe na zadania z zakresu administracji rządowej stanowią dotacje celowe z budżetu państwa i nie mogą być wykorzystane na inne cele, niż te, na które zostały przeznaczone.

Wykonanie dochodów /w pełnej szczegółowości klasyfikacji budżetowej/ i wydatków /w poszczególnych grupach/ zawiera **załącznik Nr 7 i 8 do niniejszego sprawozdania**.

Omówienie wykonania dochodów i wydatków zostało zawarte w odpowiednich częściach sprawozdania.

#### **V. DOCHODY I WYDATKI GROMADZONE NA WYDZIELONYM RACHUNKU JEDNOSTKI BUDŻETOWEJ**

Jednostką, która gromadzi na wydzielonym rachunku dochody, o których mowa w art. 223 ustawy o finansach publicznych jest **Zespół Szkół Nr 3 w Chmielniku**.

Źródła dochodów stanowią wpływy ze sprzedaży wyrobów i usług w ramach praktyk zawodowych, ze sprzedaży surowców wtórnych oraz innych usług przemysłowych dla ludności. Wydatki zostały poniesione między innymi na:

- a) działalność statutową związaną z zakupem materiałów i wyposażenia niebędącego do prowadzenia działalności usługowej
- b) media, energię elektryczną i zakup opału,
- c) zakup paliwa do samochodów oraz opłaty eksploatacyjnej pojazdów
- d) zakup środków czystości
- e) podatki opłaty i ubezpieczenia
- f) remont środka trwałego
- g) wynagrodzenia i składki od nich naliczane.

## **VI. PRZYCHODY BUDŻETU**

W ramach zaplanowanych przychodów na łączną kwotę 34.755.498,00 zł, realizacja wyniosła 25.901.612,33 zł z tytułu wolnych środków, jako nadwyżki środków pieniężnych na rachunku bieżącym budżetu Powiatu Kieleckiego.

Dane dotyczące przychodów zawarte zostały w **załączniku Nr 6 do niniejszej informacji.**

## **VII. ROZCHODY BUDŻETU**

W ramach zaplanowanych rozchodów na łączną kwotę 9.333.894,00zł, realizacja wyniosła 17.609.272,61 zł.

Rozchody te objęły:

1/ spłaty rat kredytów długoterminowych ogółem w wysokości 6.925.742,25zł (plan – 9.333.894,00zł)

w tym:

- kredytu zaciągniętego w 2009r. w ING Banku Śląskim SA z siedzibą w Katowicach /4.644.524,25zł/
- kredytu zaciągniętego w 2010r. w ING Banku Śląskim SA z siedzibą w Katowicach /1.514.634,00zł/
- kredytu zaciągniętego w 2011r. w PKO BP SA z siedzibą w Warszawie /766.584,00zł/

2/ udzieloną pożyczkę krótkoterminową dla SPZOZ (tj. Szpitala Powiatowego w Chmielniku) w wysokości 600.000,00zł (plan – 0,00zł).

3/ przelewy na rachunki lokat w wysokości 10.083.530,36zł (plan – 0,00zł)

Dane dotyczące rozchodów zawarte zostały w **załączniku Nr 6 do niniejszej informacji.**

## **VIII. ZADŁUŻENIE POWIATU KIELECKIEGO**

Stan zadłużenia Powiatu Kieleckiego na dzień 30.06.2013r. z tytułu zaciągniętych kredytów długoterminowych wynosił 57.086.715,00zł.

## **IX. WYNIK FINANSOWY BUDŻETU**

<b>Lp.</b>	<b>Wyszczególnienie</b>	<b>Plan na początek roku 2013</b>	<b>Plan po zmianach na dzień 30.06.2013r</b>	<b>Wykonanie na dzień 30.06.2013r.</b>	<b>Wskaźnik wykonania % /5:4/</b>
1	2	3	4	5	6
1	Dochody	119 309 405,00	119 456 115,00	58 631 294,61	49,08%
2	Wydatki	144 169 724,00	144 877 719,00	55 059 272,56	38,00%
<b>3</b>	<b>Deficyt (1-2)</b>	<b>-24 860 319,00</b>	<b>-25 421 604,00</b>	<b>3 572 022,05</b>	
4	Przychody	34 194 213,00	34 755 498,00	25 901 612,33	74,53%
5	Rozchody	9 333 894,00	9 333 894,00	17 609 272,61	188,56%
<b>6</b>	<b>Wynik</b>			<b>11 864 361,77</b>	