



2012

# SKĄD MAMY PIENIĄDZE I NA CO JE WYDAJEMY?



STAROSTWO POWIATOWE

W KIELCACH

AL. IX WIEKÓW KIELC 3

25-516 KIELCE





Szanowni Państwo,  
po raz siódmy prezentujemy Państwu informację na temat finansów Powiatu Kieleckiego. Prezentowana broszura jest kontynuacją cyklu rozpoczętego w 2006 r. w ramach projektu „Przejrzysta Polska”.

Jak każdego roku układając plan dochodów i wydatków, szukaliśmy najlepszych rozwiązań na zaspokojenie Państwa potrzeb, pomimo ograniczeń także w tym planie znalazły się ważne dla Państwa inwestycje, takie jak przebudowa i remont dróg czy też budowa kompleksów sportowych.

Wprawdzie budżet powiatu, jest dokumentem jawnym - od chwili projektu aż po jego ostateczny kształt, staramy się jednak przedstawić go w bardziej przyjazny dla czytelników sposób w postaci niniejszej broszury.

Starosta Kielecki  
Zdzisław Wrzałka

Przewodniczący Rady Powiatu  
Józef Szczepańczyk

## CO TO JEST BUDŻET?

Budżet to plan finansowy, który określa dochody i wydatki, przychody i rozchody oraz deficyt lub nadwyżkę budżetową w danym roku kalendarzowym. Budżet powiatu jest najważniejszym dokumentem pozwalającym kontrolować działalność samorządu pod względem finansowym. Obrazuje możliwości wydatkowania pieniędzy w zależności od osiągniętych dochodów. W trakcie danego roku budżetowego przyjęte roczne plany finansowe ulegają modyfikacjom w związku z zaistniałymi potrzebami. Roczno budżetu nie można zaplanować bez znajomości wielkości dochodów i wydatków.

**DOCHODY** to suma pieniędzy wpływających do budżetu w ciągu roku.

**WYDATKI** to suma pieniędzy wydana w ciągu roku na konkretne cele.

Oprócz dochodów i wydatków w budżecie powiatu uwzględnia się jeszcze

### **PRZYCHODY I ROZCHODY.**

W naszym powiecie przychodem są pieniądze z ewentualnej nadwyżki budżetowej oraz zaciągnięte kredyty i pożyczki. Natomiast rozchód to pieniądze, które spłacamy w postaci rat od zaciągniętych kredytów i pożyczek. Warto zaznaczyć, że pożyczki i kredyty to również realne pieniądze, które można przeznaczyć na konkretne cele. Zawsze jednak trzeba pamiętać o tym, że będziemy musieli je spłacić. W takiej sytuacji dzisiejszy przychód staje się jutrzejszym rozchodem.

Budżet jest planem rocznym. Ze względu na długi okres jego obowiązywania, nie zawsze można zrealizować go w stu procentach. Wszelkie odchylenia od planu wykazywane są w postaci **NADWYŻKI BUDŻETOWEJ** lub **DEFICYTU BUDŻETOWEGO**. O nadwyżce mówimy wtedy, kiedy różnica pomiędzy rzeczywistymi dochodami i wydatkami jest dodatnia, a o deficycie kiedy wydaliśmy więcej pieniędzy, niż faktycznie wpłynęło do budżetu.

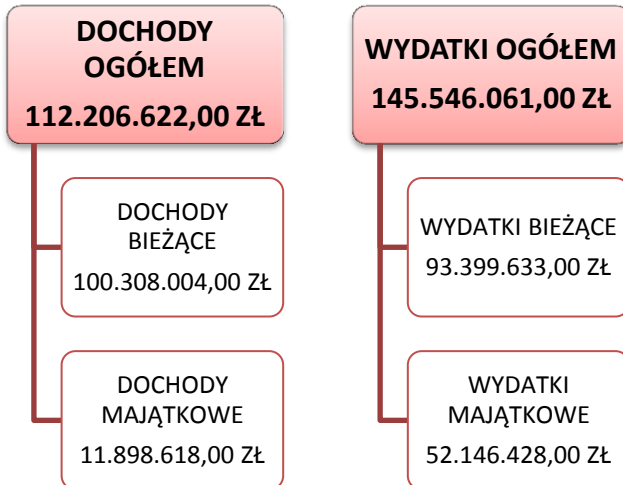
## JAK POWSTAJE BUDŻET?

Projekt budżetu przygotowujący jest przez zarząd powiatu na podstawie złożonych wniosków. Wnioski mogą zgłaszać kierownicy jednostek organizacyjnych powiatu, kierownicy wydziałów starostwa, radni rady powiatu, komisje rady powiatu, organizacje i stowarzyszenia oraz mieszkańcy.

Zarząd Powiatu przedkłada projekt budżetu wraz z objaśnieniami radzie powiatu i przesyła regionalnej izbie obrachunkowej oraz podaje do publicznej wiadomości.

Kolejnym etapem procedury budżetowej jest praca nad projektem w komisjach Rady Powiatu. Projekt uchwały budżetowej po wnikliwym przeanalizowaniu przez wszystkie komisje, zostaje przedstawiony na sesji budżetowej.

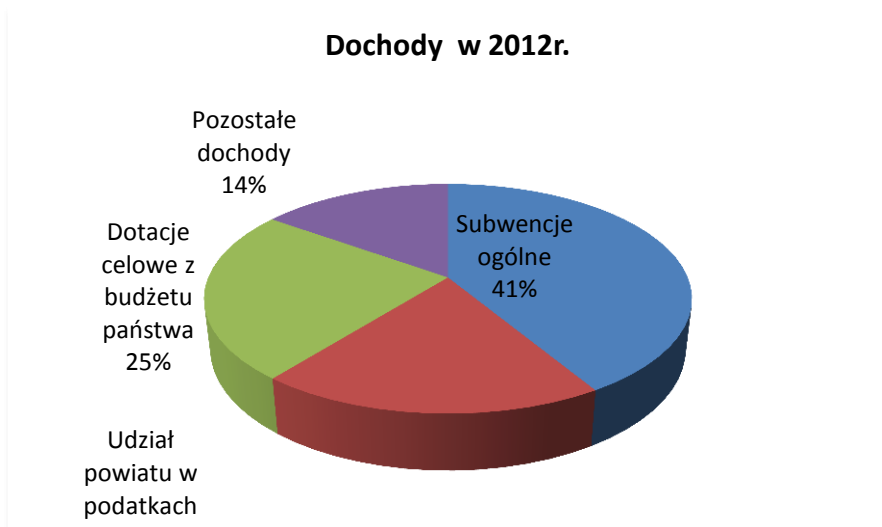
### Budżet Powiatu Kieleckiego na 2012rok.



## DOCHODY POWIATU

Dochody budżetu oparte są na czterech podstawowych składnikach: subwencje ogólne, dotacje celowe z budżetu państwa, udział powiatu w podatkach stanowiących dochód budżetu państwa, pozostałe dochody.

Prognozowane dochody budżetu Powiatu Kieleckiego na 2012 rok kształtują się na poziomie **112.206.622,00 zł.**



## SUBWENCJA OGÓLNA

Subwencja ogólna stanowi formę zasilania jednostek samorządu terytorialnego z budżetu państwa i dzieli się na część wyrównawczą, równoważącą i oświatową. Część wyrównawcza ma za zadanie wyrównywanie zamożności poszczególnych rejonów kraju poprzez dofinansowywanie ze wspólnego budżetu jednostek samorządu terytorialnego o niższym dochodzie na jednego mieszkańca, część oświatowa subwencji ogólnej rozdzielana jest pomiędzy poszczególne

jednostki samorządu terytorialnego według zasad określonych w rozporządzeniu ministra właściwego do spraw oświaty i wychowania. Wysokość tej części subwencji uzależniona jest od struktury i zakresu zadań oświatowych realizowanych przez jednostki samorządu terytorialnego oraz liczby uczniów. W 2012r. subwencja ogólna będzie stanowiła kwotę **46.394.486,00 zł.**

#### DOTACJA CELOWA

Dotacje celowe to podlegające szczególnym zasadom rozliczenia środki finansowe, które muszą zostać wydatkowane na określony cel. Powiat nie może swobodnie decydować, na co wydaje te pieniądze.

Nie wydatkowane na wskazany cel środki trzeba zwrócić, w 2012r. powiat otrzyma dotację w wysokości **28.609.447,00 zł.**

#### UDZIAŁ POWIATU W PODATKACH

**Udział w podatku dochodowym od osób fizycznych** – każdy mieszkaniec Powiatu Kieleckiego, co roku płaci podatek dochodowy zależny od osiąganych dochodów. Za pośrednictwem Ministerstwa Finansów do budżetu powiatu wpływa określona część tego podatku, zatem im wyższe dochody osiągają mieszkańcy naszego powiatu, tym więcej pieniędzy ma do dyspozycji powiat na realizację zadań.

**Udział w podatku od osób prawnych** – podobnie jak mieszkańcy podatki odprowadzają również firmy z naszego regionu. W tym roku planowane wpływy z tego tytułu, szacowane są na poziomie **21.773.496,00 zł.**

#### POZOSTAŁE DOCHODY

Zakładana w projekcie budżetu na 2012r. kwota tego źródła dochodów w wysokości **15.429.193,00 zł,** wyliczana jest na podstawie wysokości opłat określonych w przepisach ogólnych oraz lokalnych.

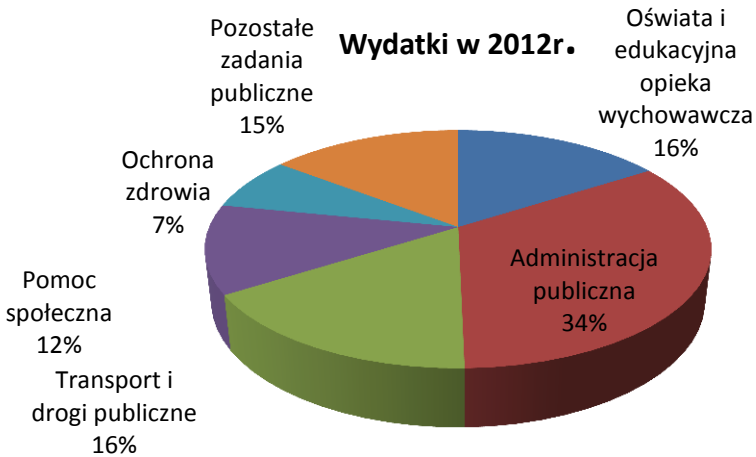
### **Ujęte są tu wpływy pochodzące z następujących tytułów:**

- ✘ Wpływy z opłat komunikacyjnych 4.100.000zł**
- ✘ Wpływy za użytkowanie wieczyste nieruchomości 80.000zł**
- ✘ Wpływy z różnych opłat 1.954.737zł**
- ✘ Środki z Funduszu Pracy otrzymane przez powiat z przeznaczeniem na finansowanie kosztów wynagrodzenia i składek na ubezpieczenia społeczne pracowników Powiatowego Urzędu Pracy 1.420.200zł**
- ✘ Pozostałe odsetki 132.622zł**
- ✘ Wpływy z różnych dochodów 344.882zł**
- ✘ Wpływy od rodziców z tytułu odpłatności za utrzymanie dzieci (wychowanków) w placówkach opiekuńczo-wychowawczych i w rodzinach zastępczych 64.360zł**
- ✘ Wpływy ze sprzedaży wyrobów 1.000zł**
- ✘ Dochody związane z realizacją zadań z zakresu administracji rządowej 550.000zł**
- ✘ Wpływy z usług 6.283.424zł**
- ✘ Grzywny i inne kary pieniężne 135.267zł**
- ✘ Wpływy ze sprzedaży składników majątkowych 65.000zł**
- ✘ Środki na dofinansowanie własnych zadań powiatów 96.075zł**
- ✘ Dochody z najmu i dzierżawy 138.551zł**
- ✘ Środki na dofinansowanie własnych inwestycji powiatu 63.075,00zł**

### **WYDATKI POWIATU**

Wydatki są to koszty działalności wszystkich jednostek budżetowych powiatu, których plan na 2012 rok wynosi **145.546.061,00zł**, z czego na poszczególne zadania rozdysponowano:





● Zadania związane z **oświatą i edukacyjną opieką wychowawczą** – **23.073.156,00zł**

W ramach tego zadania finansowana będzie działalność między innymi:

- 5 szkół publicznych: Zespół Szkół Ponadgimnazjalnych Nr 1 w Bodzentynie, Zespół Szkół Nr 2 w Chęcinach, Zespół Szkół Nr 3 w Chmielniku, Zespół Szkół Ponadgimnazjalnych Nr 5 w Łopusznie, Zespół Szkół Nr 8 w Nowej Słupi;
- 3 poradnie psychologiczno-pedagogiczne w Bodzentynie, Chmielniku i Piekoszowie;
- Powiatowe Szkolne Schronisko Młodzieżowe w Chęcinach;
- 2 Młodzieżowe Ośrodki Wychowawcze w Podzamczu i Rembowie.

Pieniądze przeznaczone będą na:

- Wynagrodzenia dla nauczycieli
- Wynagrodzenia dla administracji i obsługi
- Zakup materiałów, wyposażenia i pomocy naukowych
- Doksztalcanie nauczycieli
- Indywidualne nauczanie dzieci

- Finansowanie zajęć pozalekcyjnych
- Opłaty związane z utrzymaniem obiektów
- Bezpieczeństwo publiczne
  
- Zadania związane z **administracją publiczną** – **48.708.773,00zł.**  
W ramach tego zadania finansowane będzie m.in. działalność: Zarządu oraz Rady Powiatu, Starostwa Powiatowego w Kielcach, Powiatowej Komisji Lekarskiej, innych służb niezbędnych do sprawnego funkcjonowania administracji publicznej oraz budowa siedziby Starostwa.
  
- Zadania związane z **transportem i drogami publicznymi** – **23.666.170,00zł.**  
W ramach tego zadania finansowane będą m.in. inwestycje drogowe współfinansowane wspólnie z gminami, bieżące utrzymanie około 1000 km dróg powiatowych, zimowe utrzymanie dróg, oznakowanie, remonty dróg i sprzętu oraz działalność Powiatowego Zarządu Dróg.
  
- Zadania z zakresu **pomocy społecznej** – **17.484.788,00zł.**  
W ramach tego zadania finansowane będą m.in. bieżąca działalność 5 Rodzinnych Domów Dziecka w Woli Kopcowej, Jaworzu, Wójtostwie, Zabłociu oraz Podkonarzu, wydatki związane z utrzymaniem 2 Domów Pomocy Społecznej w Zgórsku i Łągiewnikach, z wypłatą świadczeń dla dzieci umieszczonych w rodzinach zastępczych, utrzymaniem i funkcjonowaniem: Powiatowego Centrum Pomocy Rodzinie oraz dofinansowaniem Ośrodka Interwencji Kryzysowej.
  
- Zadania z zakresu **ochrony zdrowia** – **10.448.811,00zł.**  
W ramach tego zadania powiat wydatkuje środki m.in. na składki zdrowotne dla osób bezrobotnych, bez prawa do zasiłku, a także na dofinansowanie zakupów inwestycyjnych Szpitala Powiatowego

w Chmielniku i Świętokrzyskiego Centrum Matki i Noworodka – Szpital Specjalistyczny w Kielcach, Powiatowego Centrum Usług Medycznych w Kielcach. Planowany jest również zakup specjalistycznego sprzętu.

● Środki z budżetu powiatu na wykonanie **pozostałych zadań publicznych** nie wyszczególnionych powyżej – **22.164.363,00zł.**

W ramach tych środków finansowane będzie m.in. utrzymanie Powiatowego Urzędu Pracy, Powiatowego Zespołu ds. Orzekania o Niepełnosprawności, Powiatowego Inspektoratu Nadzoru Budowlanego, gospodarka gruntami i nieruchomościami, prace geodezyjno-kartograficzne, gospodarka leśna, prowadzenie upraw leśnych, nadzór nad lasami nie stanowiącymi własności skarbu państwa, kultura fizyczna i sport, kultura i ochrona dziedzictwa narodowego i turystyka.

## **WYDATKI PRZEZNACZONE NA INWESTYCJE**

Wydatki inwestycyjne służą rozwojowi powiatu, ponieważ albo powiększają majątek powiatu albo zwiększają wartość już posiadanego majątku. Dzięki inwestycjom powiat może lepiej realizować swoje zadania i przez to poprawiać poziom życia samych mieszkańców.

### **Najważniejsze inwestycje Powiatu Kieleckiego w 2012 roku:**

#### TRANSPORT I ŁĄCZNOŚĆ



Przebudowa dróg powiatowych.

W ramach tego zadania na wydatki i zakupy inwestycyjne przeznaczona jest kwota **15.105.928,00zł.**

Kluczowe inwestycje to:

- Przebudowa drogi powiatowej Nr 0484T Gnieździska – Piekoszków Etap III
- Przebudowa drogi powiatowej Nr 0487T Piotrowiec – Oblęgorek – Porzeczce i Nr 0490T Oblęgorek – Porzeczce Etap I
- Przebudowa drogi powiatowej Nr 0366T Obice – Dębnia – Lisów
- Przebudowa drogi powiatowej Nr 0156T odc. Łukowa Zbrza
- Przebudowa drogi powiatowej Nr 0396T Wierna Rzeka – Fanisławice – Łopuszno – Jasień
- Przebudowa drogi powiatowej Nr 0469T Ćmińsk – Przyjmo i 0294T Węgle – Tumlin – Umer – Ćmińsk oraz 0288T Kostomłoty I – Kostomłoty II
- Przebudowa drogi powiatowej Nr 0285T Micigózd – Podzamcze – Szczukowice
- Przebudowa drogi powiatowej Nr 0353T w Radomicach
- Przebudowa drogi powiatowej Nr 0349T Pierzchnica – Raków

## OŚWIATA

Na zadania inwestycyjne w 2012 roku przeznaczono kwotę 1.263.800,00zł, w ramach tej kwoty wykonane będzie:



- Rewitalizacja Zespołu Podworskiego oraz termomodernizacja budynków Zespołu Szkół Ponadgimnazjalnych Nr 5 w Łopusznie.
- Budowa oczyszczalni ścieków dla Młodzieżowym Ośrodkiem Wychowawczym w Rembowie
- Wykonanie termomodernizacji Sali gimnastycznej w Młodzieżowym Ośrodku Wychowawczym w Podzamczu
- Zmiana sposobu użytkowania budynku z przeznaczeniem mieszkania socjalne w Młodzieżowym Ośrodku Wychowawczym w Podzamczu.

## OCHRONA ZDROWIA



Chmielniku.

- Rozbudowa Szpitala Powiatowego w Chmielniku – wkład własny do projektu finansowanego ze środków Unii Europejskiej na łączną kwotę **1.351.217,00,00zł**

- Wdrożenie e-usług medycznych wraz ze stworzeniem zintegrowanego systemu informatycznego Szpitala Powiatowego w



- Poprawa jakości i dostępności specjalistycznych usług medycznych w Województwie Świętokrzyskim poprzez rozbudowę kompleksu Szpitalnego Świętokrzyskiego Centrum Matki i Noworodka w Kielcach, oraz zakup

nowoczesnej aparatury medycznej – wkład własny do projektu finansowanego ze środków UE na łączną kwotę **1.792.171,00zł**.

- Wdrożenie nadzoru nad bezpieczeństwem i realizacją usług medycznych w Świętokrzyskim Centrum Matki i Noworodka w Kielcach.



w Kielcach

- Zakup specjalistycznego sprzętu medycznego dla:

- Powiatowego Centrum Usług Medycznych w Kielcach

- Szpitala Powiatowego w Chmielniku

- Świętokrzyskiego Centrum Matki i Noworodka

## KULTURA FIZYCZNA I SPORT

Na inwestycje w 2012r. przeznaczono kwotę **944.280,00zł**:



- Dofinansowanie budowy nowoczesnego i funkcjonalnego kompleksu sportowego wraz infrastrukturą w Chęcinach.

## ADMINISTRACJA PUBLICZNA



Zabezpieczono również środki finansowe w kwocie **27.908.309,00zł** na realizację zadania pn. „Budowa budynku biurowego pod potrzeby Starostwa Powiatowego w Kielcach”.

## POZOSTAŁE ZADANIA



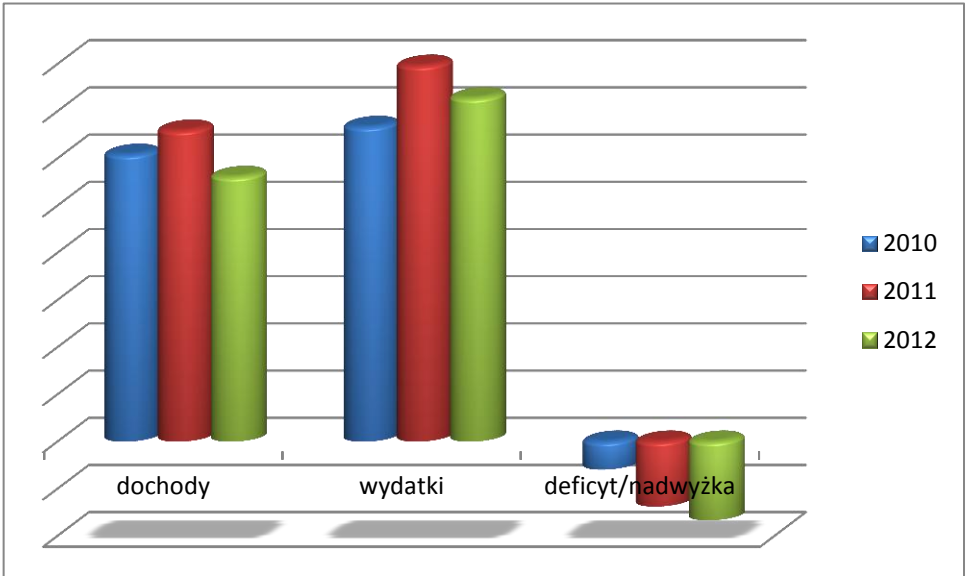
- e-świętokrzyskie - budowa systemu informacji przestrzennej Województwa Świętokrzyskiego – **1.056.552,00zł**
- e-świętokrzyskie – rozbudowa infrastruktury informatycznej jst. –

216.224,00zł.

- e-integracja drogą do przeciwdziałania wykluczeniu cyfrowemu w Województwie Świętokrzyskim – **693.946,00zł**.

## DEFICYT LUB NADWYŻKA

Planowany deficyt na 2012r. wyniesie **33.339.439,00zł.**



Na temat budżetu można mówić bardzo wiele. Staraliśmy się Państwu przybliżyć te ważne zagadnienia w sposób najbardziej przystępny. Mają one znaczący wpływ na jakość życia mieszkańców Powiatu Kieleckiego w roku 2012 jak i również w przyszłości, dlatego też wszystkim powinny być znane.

Czekamy również na sygnały od Państwa dotyczące odbioru tej publikacji. Każda uwaga będzie dla nas cenna, gdyż informator taki planujemy przekazywać do Państwa rąk w każdym roku budżetowym.

Ankieta za pośrednictwem, której mogą Państwo przesyłać swoje opinie stanowi załącznik do niniejszej publikacji, znajduje się także na stronie internetowej powiatu pod adresem [www.powiat.kielce.pl](http://www.powiat.kielce.pl)

**Po szczegółowe informacje oraz dodatkowe wyjaśnienia  
zapraszamy do:**

Starostwa Powiatowego w Kielcach

Wydział Budżetu i Finansów

Al. IX Wieków Kielc 3,

tel. 344 54 29, fax. 344 28 25

Adres do korespondencji:

Starostwo Powiatowe w Kielcach

Al. IX Wieków Kielc 3

25-516 Kielce

e-mail: [finanse@powiat.kielce.pl](mailto:finanse@powiat.kielce.pl)

Informator budżetowy dla mieszkańców

„Skąd mamy pieniądze i na co je wydajemy?” dostępny jest bezpłatnie w Biurze Obsługi Klienta Starostwa Powiatowego w Kielcach oraz na stronie internetowej [www.powiat.kielce.pl](http://www.powiat.kielce.pl)