

**INFORMACJA O STANIE BEZROBOCIA
W POWIECIE KIELECKIM ORAZ
O RELIZACJI POWIATOWEGO PROGRAMU
PRZECIWDZIAŁANIA BEZROBOCIU
I AKTYWIZACJI LOKALNEGO RYNKU PRACY
W 2004 ROKU**

Kielce, marzec 2005 roku

I. Informacja o stanie bezrobocia w Powiecie Kieleckim w 2004 roku.

Powiatowy Urząd Pracy w Kielcach działa w oparciu o Ustawę z dnia 20 kwietnia 2004 roku o promocji zatrudnienia i instytucjach rynku pracy (Dz. U. Nr 99 poz. 1001 z 2004 roku) na zasadzie porozumienia z dnia 31.03.2004 roku zawartego pomiędzy Prezydentem Miasta Kielce i Starostą Powiatu Kieleckiego. Realizuje ustawowe zadania własne Powiatu Kieleckiego oraz przyjęte uchwałą Rady Powiatu w dniu 31.03.2004 roku zadania miasta Kielce, w ramach uzyskanych środków z budżetów obydwu powiatów oraz Ministerstwa Gospodarki i Pracy, Funduszu Pracy, Europejskiego Funduszu Społecznego oraz innych funduszy i źródeł.

Powiatowy Urząd Pracy w Kielcach obsługuje 19 gmin powiatu kieleckiego oraz miasto Kielce i jest jednym z największych Urzędów Pracy w Polsce. W celu przybliżenia Urzędu mieszkańcom powiatu w 8 gminach: Chmielnik, Łopuszno, Nowa Słupia, Raków, Mniów, Chęciny, Bodzentyn oraz Łągów działają filie i punkty obsługi klienta.

PUP Kielce zapewnia techniczną obsługę Powiatowej Rady Zatrudnienia, będącej organem opiniodawczo-doradczym Starosty. Zakres działania PRZ określa ustawa (art. 22 ust. 5, 6).

W roku 2004 odbyło się pięć posiedzeń Powiatowej Rady Zatrudnienia na których omawiano przedsięwzięcia zmierzające do pełnego i produktywnego zatrudnienia w Kielcach i Powiecie Kieleckim, oceniano racjonalność gospodarowania środkami Funduszu Pracy, opiniowano kryteria refundowania kosztów szkoleń osób bezrobotnych organizowanych przez PUP Kielce, jak również kryteria udzielania jednorazowych dotacji z środków Funduszu Pracy na podjęcie działalności gospodarczej i refundacji kosztów pomocy prawnej, konsultacji i doradztwa, dotyczących podjęcia działalności gospodarczej oraz refundowania części kosztów poniesionych przez pracodawców na tworzenie dodatkowych miejsc pracy, omawiano możliwości pomocy dla małych i średnich przedsiębiorstw, oceniano okresowe sprawozdania z działalności PUP Kielce.

Do najważniejszych zadań merytorycznych Urzędu należy obsługa osób bezrobotnych i osób poszukujących pracy. Zadania te są wykonywane przez: rejestrowanie, wyrejetrowywanie osób bezrobotnych i poszukujących pracy, przyznawanie i wypłacanie bądź wstrzymywanie lub zawieszanie prawa do zasiłków i innych należnych świadczeń, zgłaszanie uprawnionych do ubezpieczenia społecznego i zdrowotnego.

Drugim z najistotniejszych zadań realizowanych przez Urząd jest pozyskiwanie i gospodarowanie środkami na realizację zadań z zakresu przeciwdziałania bezrobociu oraz

aktywizacji lokalnego rynku pracy. Wśród podejmowanych działań wymienić należy inicjowanie i finansowanie w ramach tzw. aktywnych form przeciwdziałania bezrobociu: prac interwencyjnych, robót publicznych, refundowania zatrudniania młodzieży, organizowanie staży i szkoleń, oraz programów specjalnych, przyznawanie jednorazowych dotacji na podjęcie działalności gospodarczej i refundacji kosztów pracodawcom związanych z wyposażeniem stanowisk pracy. Z organizacją szkoleń i staży związane jest przyznawanie i wypłata dodatków i stypendiów szkoleniowych.

Kolejnym ważnym zadaniem jest refundowanie pracodawcom wynagrodzeń i składek na ubezpieczenie społeczne młodocianych pracowników zatrudnionych w celu przygotowania zawodowego, inicjowanie tworzenia nowych miejsc pracy oraz udzielanie pomocy bezrobotnym w podejmowaniu działalności na własny rachunek czemu służyć ma m.in. udzielanie jednorazowych dotacji na rozpoczęcie działalności gospodarczej. Natomiast dla pracodawców, na refundacje poniesionych kosztów związanych z wyposażeniem stanowiska pracy.

W zakresie pośrednictwa pracy rola PUP Kielce polega na: udzieleniu pomocy osobom bezrobotnym i innym poszukującym pracy w uzyskaniu odpowiedniego zatrudnienia oraz pracodawcom w pozyskaniu pracowników o poszukiwanych kwalifikacjach zawodowych, pozyskiwaniu ofert pracy, udzielaniu pracodawcom informacji o kandydatach do pracy, w związku ze zgłoszoną ofertą pracy, informowaniu osób bezrobotnych i poszukujących pracy oraz pracodawców o aktualnej sytuacji i przewidywanych zmianach na lokalnym rynku pracy, inicjowaniu i organizowaniu kontaktów osób bezrobotnych i poszukujących pracy z pracodawcami, współdziałaniu powiatowych urzędów pracy w zakresie wymiany informacji o możliwościach uzyskania zatrudnienia i szkolenia a także informowaniu osób bezrobotnych o przysługującym ich prawach i obowiązkach.

Zadania realizowane przez Urząd finansowane są przez Ministerstwo Gospodarki i Pracy z Funduszu Pracy - obliczone algorytmem oraz pozyskiwane z Europejskiego Funduszu Społecznego i innych Funduszy i źródeł. Można w nich wyróżnić dwie podstawowe formy:

- pasywną - zasiłki oraz inne świadczenia obligatoryjne dla osób bezrobotnych,
- aktywną - środki FP kierowane są do pracodawców i bezrobotnych w formie prac interwencyjnych, robót publicznych, jednorazowych dotacji na rozpoczęcie działalności gospodarczej, szkoleń, staży oraz refundacji części wynagrodzenia.

W 2004 roku udział aktywnych form przeciwdziałania bezrobociu, podobnie jak w roku 2003 wyniósł 13% ogółu wydatków PUP Kielce.

W roku 2004 na skutek zmiany Ustawy o dochodach jednostek samorządu terytorialnego (Dz. U. z dnia 13 listopada 2003 Nr 203 poz. 1966) środki na działalność Powiatowego Urzędu Pracy w Kielcach pochodziły z budżetów Powiatu Kieleckiego i miasta Kielce.

Dotacja przyznana przez samorzady na działalność PUP wyniosła 3.919.049 złotych
w tym na:

- wydatki osobowe - 3.116.150,45 zł.,
- wydatki rzeczowe - 535.009,30 zł.,
- wydatki majątkowe - 267.889,25 zł.

W roku 2004 PUP otrzymał od dysponenta głównego - Ministerstwa Gospodarki i Pracy limit na realizację aktywnych form przeciwdziałania bezrobociu w ogólnej kwocie 14.564.600zł. w tym: Algorytm w wysokości 10.825.300,00zł. oraz środki pochodzące z Funduszy Strukturalnych (EFS):

- działanie 1.2 „Perspektywy dla młodzieży” - 2.451.500,00zł.
- działanie 1.3 „Przeciwdziałanie i zwalczanie długotrwałego bezrobocia” -1.287.800,00zł.

Z otrzymanych środków wynoszących w sumie 14.564.580 zł., jedynie - 8.959.100zł. Urząd otrzymał w miesiącu lutym algorytmem. Pozostała kwota są to środki dodatkowe, o które PUP Kielce zabiegał składając wnioski o dofinansowanie z rezerwy Ministra Gospodarki i Pracy i Europejskiego Funduszu Społecznego.

Limit na aktywne formy przyznany w 2004 roku został w pełni wykorzystany.

1. Poziom i stopa bezrobocia.

Analiza liczby osób bezrobotnych w obszarze działania PUP Kielce w roku 2004 wskazuje, iż niekorzystne tendencje wzrostu bezrobocia zostały zahamowane. Wskazuje na to fakt, iż poziom bezrobocia był porównywalny z rokiem 2003.

Liczba bezrobotnych zarejestrowanych w PUP Kielce na dzień 31.12.2004 roku wynosiła 38.105 osób, w tym:

- w powiecie kieleckim - 21.378 osób, (56,10 % ogółu PUP),
- w mieście Kielce -16.727 osób, (43,90% ogółu PUP),
- 18.941 bezrobotnych kobiet, (49,70 % ogółu PUP),

- w powiecie kieleckim - 10.458 kobiet, (48,91 % w stosunku do liczby osób bezrobotnych z obszaru powiatu kieleckiego),
- w mieście Kielce - 8.483 kobiety, (50,71 % w stosunku do liczby osób bezrobotnych z obszaru Kielc),
- 19.964 - bezrobotnych zamieszkałych na wsi, (52,39 % ogółu PUP),
- 8.912 - bezrobotnych w wieku 18 – 24 lata, (23,38 % ogółu PUP),
 - w powiecie kieleckim – 5.611 osób, (24,84 % w stosunku do liczby osób bezrobotnych z obszaru powiatu kieleckiego),
 - w mieście Kielce – 3.301 osób, (19,73 % w stosunku do liczby osób bezrobotnych z obszaru Kielc),
- 6.088 osób bezrobotnych z prawem do zasiłku, (15,97 % ogółu PUP),
 - w powiecie kieleckim - 3.226 osób, (15,09 % w stosunku do liczby osób bezrobotnych z obszaru powiatu kieleckiego),
 - w mieście Kielce – 2.862 osoby, (17,11 % w stosunku do liczby osób bezrobotnych z obszaru Kielc),
- 907 bezrobotnych niepełnosprawnych, (2,38 % ogółu PUP),
 - w powiecie kieleckim - 275 osób, (1,28 % w stosunku do liczby osób bezrobotnych z obszaru powiatu kieleckiego),
 - w mieście Kielce - 632 osoby. (3,77 % w stosunku do liczby osób bezrobotnych z obszaru Kielc).

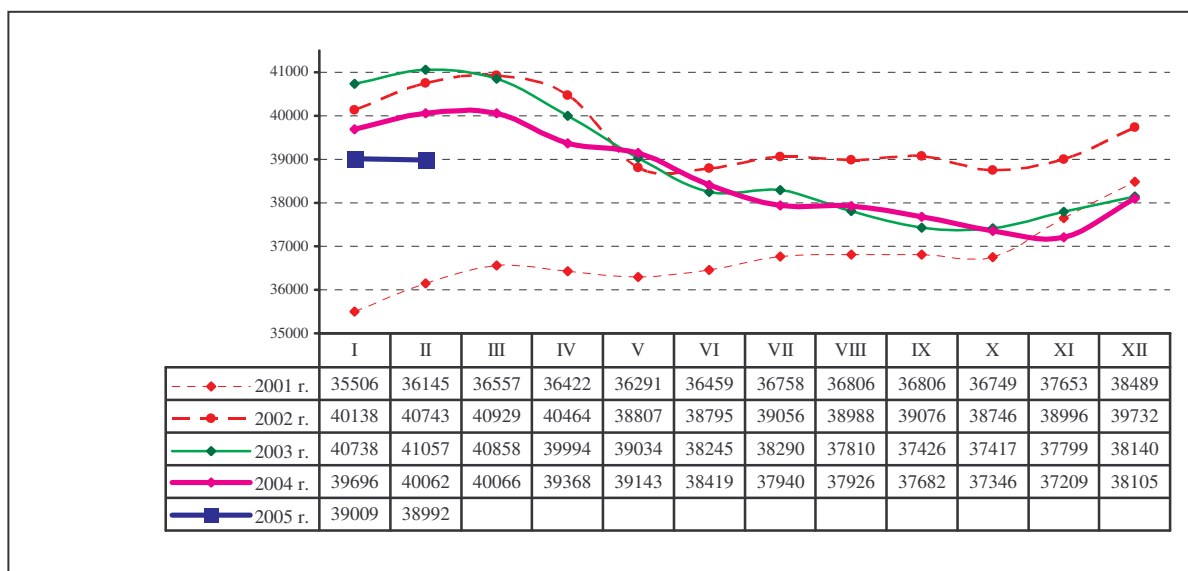
W porównaniu do stanu na koniec 2003 roku liczba osób bezrobotnych była niższa o 35 osób, tj. o 0,09%. W 2004 roku do marca obserwowaliśmy wzrost liczby zarejestrowanych osób (o 1.926 osób, tj. 5%) w stosunku do stanu na koniec grudnia 2003 roku. W kolejnych miesiącach odnotowywaliśmy systematyczny spadek liczby osób bezrobotnych,

najniższe wartości były w listopadzie (37.209 osób – spadek w porównaniu do marca o 2.857 osób, tj. o 7,13%). W ostatnim miesiącu roku wystąpił wzrost liczby osób bezrobotnych o 896 osób, tj. o 2,3%. Spowodowany był głównie: zakończeniem prac sezonowych, zwolnieniami z przyczyn dotyczących zakładów pracy jak również zakończeniem w miesiącu listopadzie staży finansowanych z Europejskiego Funduszu Pracy.

W 2005 roku w styczniu nastąpił wzrost bezrobocia o 904 osoby, tj. 2,32%, natomiast w lutym odnotowano lekki spadek – o 17 osób.

W końcu lutego 2005 roku w porównaniu do stanu na koniec 2004 roku liczba osób bezrobotnych była wyższa o 887 osób, tj. o 2,32%, natomiast w stosunku do lutego 2004 roku niższa 1.070 osób, tj. 2,67%.

Wykres 1. Liczba osób bezrobotnych zarejestrowanych w PUP Kielce w okresie od stycznia 2001 do lutego 2005 roku.



Liczba osób bezrobotnych w Powiecie Kieleckim w grudniu 2004 roku wynosiła 21.378 i była niższa w porównaniu do grudnia 2003 roku o 196 osób (0,9%), natomiast w mieście Kielce wynosiła 16.727 osób i była wyższa o 161 osób (0,96 %).

W lutym 2005 roku poziom bezrobocia w Powiecie Kieleckim wyniósł 21.956 osób i był wyższy w porównaniu do grudnia 2004 roku o 578 osób (2,7%), natomiast w mieście Kielce wyniósł 17.036 osób i był wyższy o 309 osób (1,84 %).

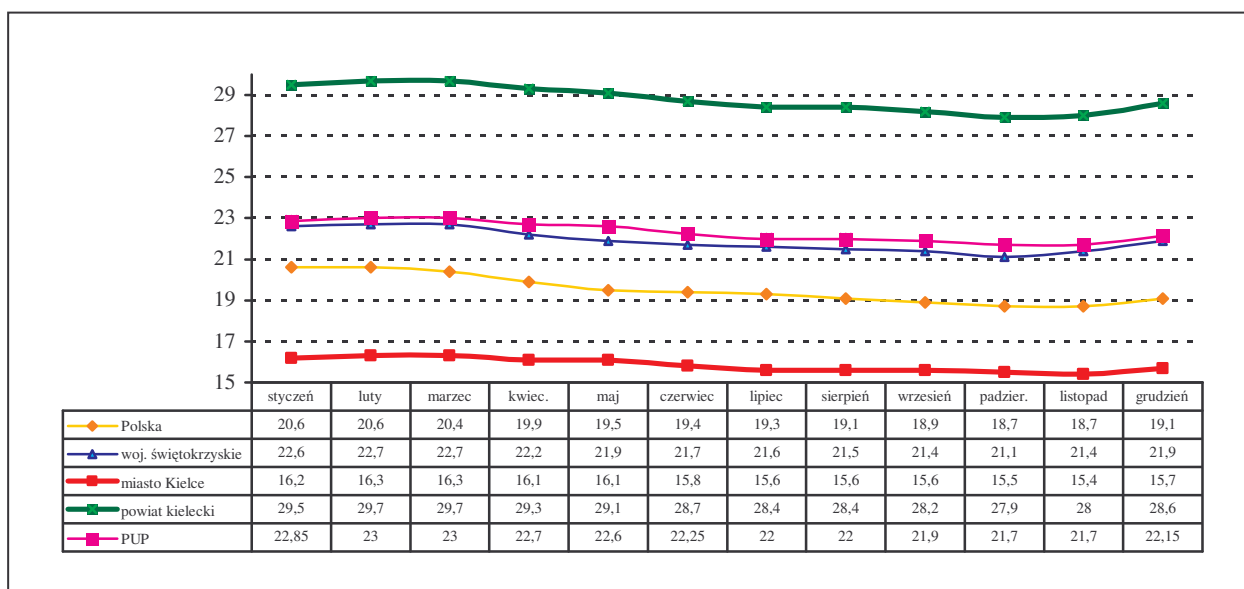
Wzrost bezrobocia w końcowych i początkowych okresach poszczególnych lat, jak przedstawia powyższy wykres jest tendencją stałą i spowodowany jest głównie zakończeniem prac sezonowych. Rok 2005 jest pierwszym w którym tendencje spadkowe rozpoczęły się już w lutym.

Porównując analogiczny okres w roku 2004 (luty 2004), liczba osób bezrobotnych jest niższa: w Powiecie Kieleckim o 616 osób, tj. 2,72% i o 454 osoby, tj. 2,59% w mieście Kielce.

Wykres 2. Liczba osób bezrobotnych zarejestrowanych w PUP Kielce z obszaru Powiatu Kieleckiego i miasta Kielce w okresie od stycznia 2003 do lutego 2005 roku.



Wykres 3. Stopa bezrobocia w 2004 roku.

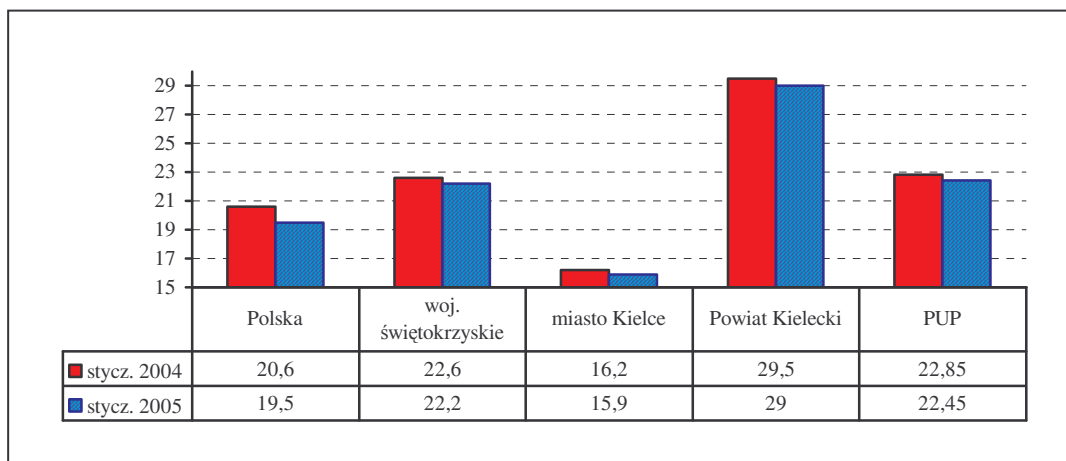


Skorygowana stopa bezrobocia opracowana została z wykorzystaniem wyników Narodowego Spisu Powszechnego Ludności i Mieszkań oraz Powszechnego Spisu Rolnego przeprowadzonych w 2002 roku.

Korekta stopy bezrobocia wynikała z ustalenia ostatecznej liczby pracujących poza rolnictwem indywidualnym na koniec 2003 roku.

Wysokość stopy bezrobocia ma wpływ na ustalenie okresu pobierania zasiłku przez osoby bezrobotne wynoszącego aktualnie 6 miesięcy zarówno przez mieszkańców Powiatu Kieleckiego jak i miasta Kielce. Spowodowane jest to tym, że wskaźnik stopy bezrobocia obliczany jest dla całego Urzędu i nie przekracza 125% średniej krajowej.

Wykres 4. Stopa bezrobocia w styczniu 2004 i 2005 roku.

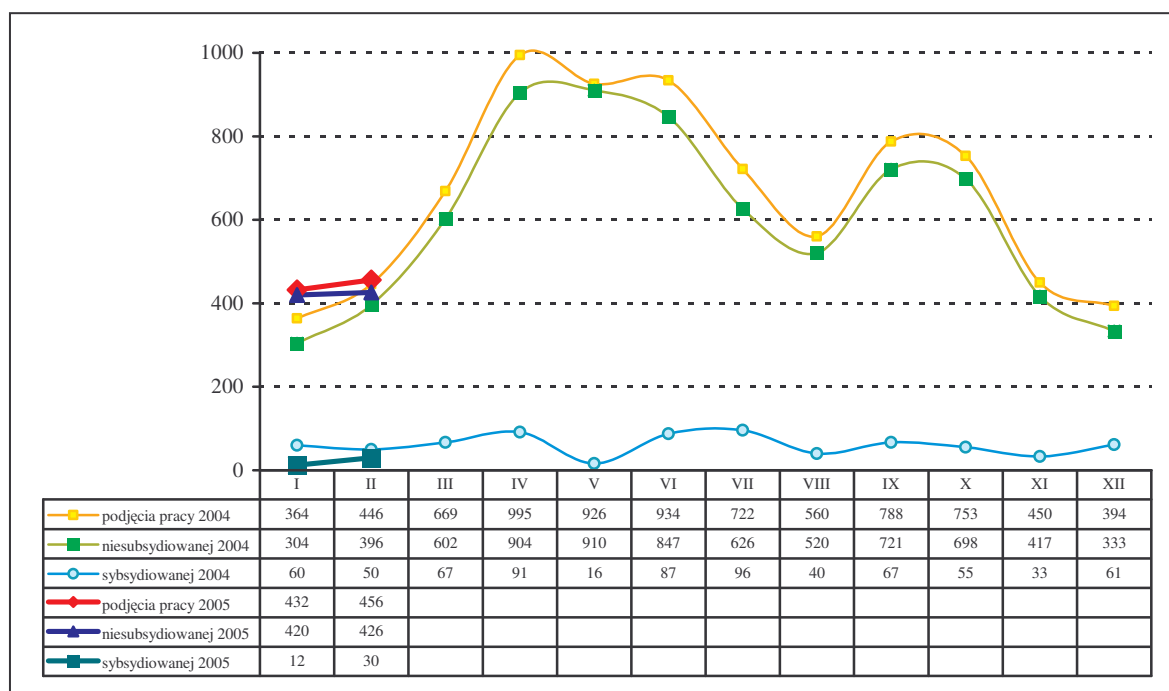


Wysokość stopy bezrobocia w styczniu 2005 roku w porównaniu do 2004 roku była niższa w Powiecie Kieleckim o 0,5% natomiast w mieście Kielce o 0,35. Średnio dla obszaru działania PUP Kielce wysokość stopy bezrobocia zmniejszyła się o 0,4%.

2. Zmiany w wysokości bezrobocia i podjęcia pracy w 2004 roku.

W 2004 roku zarejestrowano 31.405 osób bezrobotnych, z czego z terenu Powiatu Kieleckiego 15.165 osób, co stanowiło 48,28% ogółu.

Wykres 5. Podjęcia pracy osób bezrobotnych obszaru Powiatu Kieleckiego zarejestrowanych w PUP Kielce (2004 – luty 2005 roku).



W okresie 2004 roku z obszaru Powiatu Kieleckiego wyrejestrowano z ewidencji PUP 15.354 osoby z czego podjęciem pracy – 8.001 w tym:

- podjęciem pracy niesubsydiowanej – 7.278 osób,
- podjęciem pracy subsydiowanej – 723 osoby.

Różnica pomiędzy napływem (15.165) a odpływem (15.354) w 2004 roku wyniosła 189 osób.

W pierwszych dwóch miesiącach 2005 roku wyrejestrowano 1.934 osoby (o 244 osoby więcej niż w 2004), z czego podjęciem pracy 888 osób (o 88 więcej niż w analogicznym okresie roku 2004) w tym podjęciem pracy niesubsydiowanej 846 osób (2004 – 700) i pracy subsydiowanej 45 osób (2004 – 110). Różnica między odpływem (1.943) i napływem (2.512) wyniosła 578 osób.

3. Podstawowe kategorie bezrobotnych.

3.1. Bezrobocie wśród młodzieży.

Na koniec grudnia 2004 roku z obszaru Powiatu Kieleckiego zarejestrowanych było 5.611 osób bezrobotnych w wieku 18-24 lata, tj. 26,24% ogółu bezrobotnych (o 508 osób mniej niż na koniec 2003 roku).

W grupie tej przeważały kobiety – 50,57% i osoby zamieszkałe na wsi – 94,2%.

W grudniu 2004 roku wśród bezrobotnej młodzieży udział osób rejestrujących się po raz pierwszy wynosił 1,74%, a po raz drugi i kolejny stanowili 6,05%.

Z ewidencji Urzędu wyłączono 478 osób:

- 141 osób podjęło pracę (29,49% ogółu wyrejestrowanej młodzieży),
- 144 osoby rozpoczęły staż lub szkolenie,
- 104 osoby nie potwierdziły gotowości do podjęcia pracy.

Młodzi podjęli głównie prace niesubsydiowane - 131 osób (92,9% ogółu podjęć pracy). W ramach subsydiowanych miejsc pracy zatrudniono 10 osób (7,09%).

3.2. Bezrobotne kobiety i mężczyźni.

Na koniec grudnia 2004 roku z obszaru Powiatu Kieleckiego zarejestrowanych było: 10.458 kobiet i 10.920 mężczyzn, udział ich wynosił odpowiednio: 48,91% i 51,09% w stosunku do ogółu osób bezrobotnych. Liczba zarejestrowanych bezrobotnych kobiet w porównaniu do grudnia 2003 roku była wyższa o 141 (1,36%), natomiast mężczyzn niższa

o 337 osób (3,0%). Prawo do zasiłku posiadało 11,87% ogółu bezrobotnych kobiet (w 2003 roku – 13,71%) i 18,18% mężczyzn (w 2003 roku – 22,7%).

W grudniu 2004 roku zarejestrowano mniej bezrobotnych kobiet – 517, tj. 35,5% (w 2003 roku – 465 tj. 34,96%) niż mężczyzn – 939, tj. 64,5% (w 2003 roku – 865 tj. 65,04%). Wyłączono z ewidencji bezrobotnych mniej kobiet – 434, niż mężczyzn - 485 (w 2003 roku – 409 kobiet i 548 mężczyzn).

Najważniejszą przyczyną wyłączenia z ewidencji bezrobotnych w grudniu 2004 roku w stosunku do ogółu wyrejestrowanych (919) stanowiło podjęcie pracy przez 156 kobiet tj. 16,97% oraz 283 mężczyzn tj. 30,79% (w 2003 roku: kobiet – 145 tj. 15,15% i mężczyzn - 196 tj. 20,48%). Szkolenie lub staż rozpoczęło - 116 kobiet i 44 mężczyzn (w 2003 roku: kobiet – 54, mężczyzn –55).

Z powodu nie potwierdzenia gotowości do podjęcia pracy w grudniu 2004 roku wyrejestrowano 141 mężczyzn i 106 kobiet, natomiast w 2003 roku 156 mężczyzn i 102 kobiety.

3.3. Poziom bezrobocie rejestrowane w Powiecie Kieleckim i mieście Kielce.

Tabela 1 . Liczba osób bezrobotnych w gminach Powiatu Kieleckiego i mieście Kielce w okresie 31.12.2003 - 31.12.2004 roku.

wyszczególnienie	31.12.2003	31.12.2004	spadek/wzrost w osobach	spadek/wzrost w %
Bieliny	1.035	1.060	wzrost – 25 osób	wzrost - 2,41 %
Bodzentyn	1.089	1.120	wzrost - 31 osób	wzrost - 2,84 %
Chęciny	1.639	1.602	spadek - 37 osób	spadek - 2,25 %
Chmielnik	1.313	1.296	spadek - 17 osób	spadek - 1,29 %
Daleszyce	1.698	1.723	wzrost - 25 osób	wzrost - 1,47 %
Górno	1.463	1.425	spadek - 38 osób	spadek - 2,59 %
Łągow	604	653	wzrost - 49 osób	wzrost - 8,11 %
Łopuszno	1.104	1.095	spadek - 9 osób	spadek - 0,81 %
Masłów	8.71	868	spadek - 3 osoby	spadek - 0,34 %
Miedziana Góra	1.021	1.004	spadek - 17 osób	spadek - 1,66 %
Mniów	1.548	1.572	wzrost - 24 osoby	wzrost - 1,55 %
Morawica	1.151	1.119	spadek - 32 osoby	spadek - 2,78 %
Nowa Słupia	1.311	1.258	spadek - 53 osoby	spadek - 4,04 %
Piekoszów	1.637	1.575	spadek - 62 osoby	spadek - 3,78 %
Pierzchnica	448	448	-	-
Raków	6.71	646	spadek - 25 osób	spadek - 3,72 %
Sitkówka-Nowiny	6.62	629	spadek - 33 osoby	spadek - 4,98 %
Strawczyn	1.015	1.010	spadek - 5 osób	spadek - 0,49 %
Zagnańsk	1.294	1.275	spadek - 19 osób	spadek - 1,46 %
Powiat kielecki	21.574	21.378	spadek - 196 osób	spadek - 0,9 %
Miasto Kielce	16.566	16.727	wzrost -161 osób	wzrost - 0,97 %
PUP Kielce	38.140	38.105	spadek - 35 osób	spadek - 0,09 %

Jak przedstawia powyższa tabela, w Powiecie Kieleckim liczba osób bezrobotnych zmniejszyła się z 21.574 (31.12.2003) do 21.378 osób (31.12.2004) to jest o 196 osób. Największy spadek bezrobocia można zaobserwować w gminach: Sitkówka-Nowiny, Nowa Słupia, Raków, Morawica, Górno i Chęciny. Szczegółowe zestawienie różnic w liczbie osób bezrobotnych przedstawia powyższa tabela.

Tabela 2. Osoby bezrobotne długotrwale pozostające bez pracy (powyżej 12 miesięcy).

Wyszczególnienie	31.12.2003	31.12.2004	spadek w %
Powiat Kielecki	12.070	11.773	2,46%
ogółem PUP Kielce	20.392	19.670	3,50%

Wśród osób pozostających długotrwale bez pracy na przestrzeni roku 2004 również wystąpiły tendencje spadkowe. Liczba osób pozostających bez pracy powyżej 12 miesięcy, w PUP Kielce spadła o 722 osoby, a w Powiecie Kieleckim o 297 osób.

3.4. Osoby niepełnosprawne.

Na koniec grudnia 2004 roku w rejestrach PUP Kielce pozostawało 275 osób niepełnosprawnych z obszaru Powiatu Kieleckiego (o 38 osób więcej niż w 2003 roku), stanowiły one 1,28% ogółu bezrobotnych oraz 116 osób niepełnosprawnych i nie pozostających w zatrudnieniu (2003 – 116 osób).

W grudniu 2004 roku zarejestrowano 30 osób niepełnosprawnych a pracę podjęło 5 osób w tym 4 kobiety (w 2003 roku zarejestrowało się 17 osób niepełnosprawnych – pracę podjęło 9 osób, w tym 7 kobiet).

4. Bezrobotni według wieku i poziomu wykształcenia.

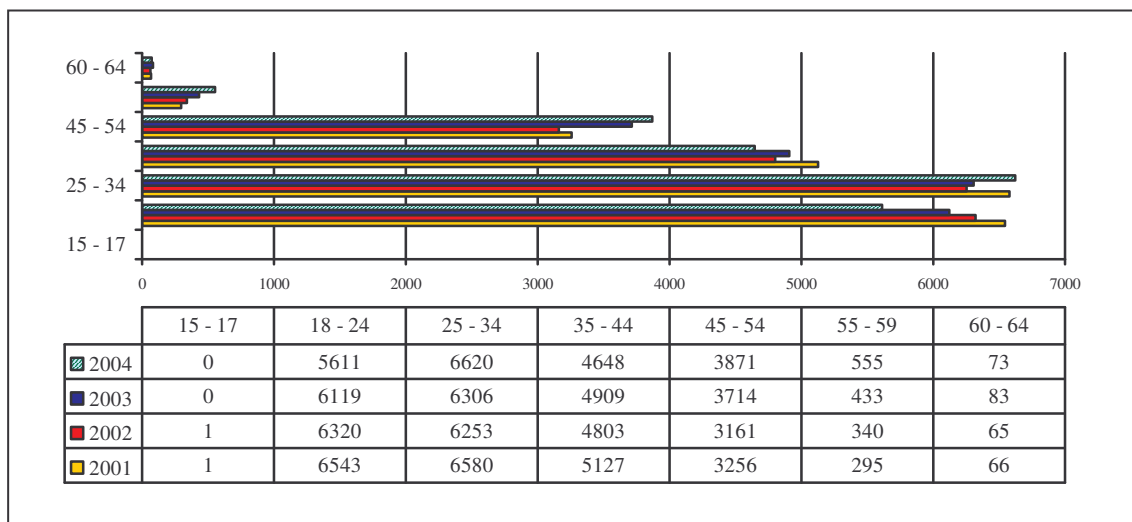
4.1. Według wieku.

W końcu grudnia 2004 roku zarejestrowanych było 5.611 osób bezrobotnych z obszaru Powiatu Kieleckiego w wieku 18 - 24 lata, tj. 26,25% ogółu.

Kolejna grupa to bezrobotni w wieku 25 - 34 lata – 6.620 osób, udział tej grupy wyniósł 30,97%.

Łącznie osoby w wieku 18 - 34 lata stanowiły 57,22% ogółu bezrobotnych.

Wykres 6. Bezrobotni według wieku z obszaru Powiatu Kieleckiego.



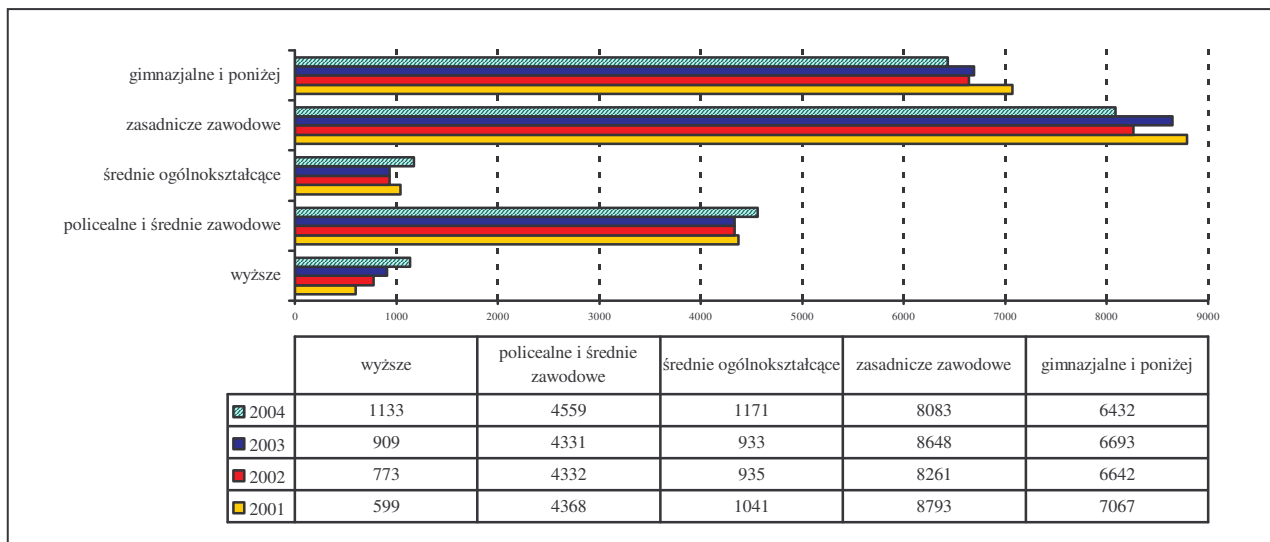
Udział osób bezrobotnych w pozostałych grupach wiekowych:

- 35-44 lata – 21,74% (4.648 osób),
- 45-54 lata – 18,11% (3.871 osób),
- 55-59 lat – 2,59% (555 osób),
- 60-64 lata – 0,34% (73 osoby).

4.2. Według poziomu wykształcenia.

Ze względu na poziom wykształcenia najwięcej osób bezrobotnych z terenu Powiatu Kieleckiego posiadało wykształcenie zasadnicze zawodowe – 8.083 osoby, tj. 37,81% ogółu oraz gimnazjalne i poniżej – 6.432 osoby, tj. 30,09%. Łącznie te dwie grupy stanowiły – 67,9% ogółu osób bezrobotnych. (stan na 31.12.2004 roku).

Wykres 7. Bezrobotni według poziomu wykształcenia z obszaru Powiatu Kieleckiego.



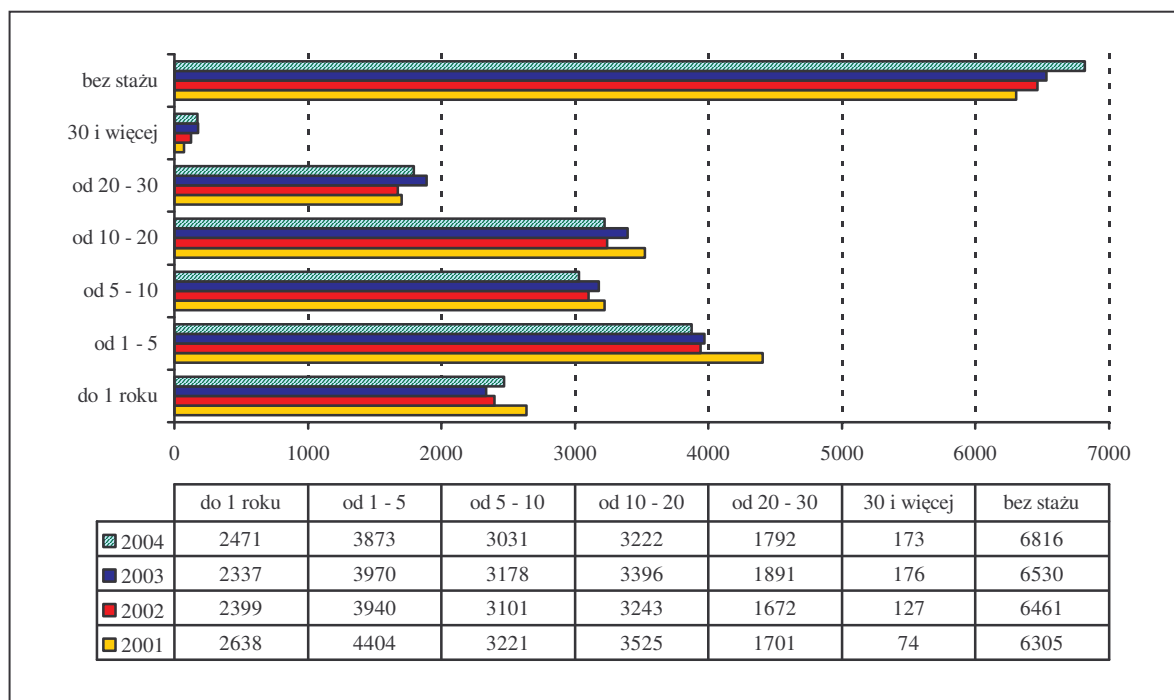
- Świadectwo ukończenia szkół policealnych i średnich zawodowych posiadało 4.559 osób tj. 21,33% ogółu zarejestrowanych,
- średnich ogólnokształcących – 1.171 osób tj. 5,47% ogółu zarejestrowanych,
- dyplomem ukończenia studiów wyższych legitymowały się 1.133 osoby bezrobotne – 5,3% ogółu zarejestrowanych z terenu Powiatu Kieleckiego.

5. Bezrobotni według stażu pracy i czasu pozostawania bez pracy.

5.1. Według stażu pracy.

Najliczniejszą grupę, spośród zarejestrowanych osób bezrobotnych z obszaru Powiatu Kieleckiego według stanu na koniec grudnia 2004 roku stanowiły osoby bez stażu pracy – 6.816 osób, tj. 31,88% w stosunku do ogółu.

Wykres 8. Osoby bezrobotne według stażu pracy z obszaru Powiatu Kieleckiego.



Wśród osób posiadających doświadczenie zawodowe najwięcej osób bezrobotnych posiadało krótki staż pracy od 1 do 5 lat – 3.873 osoby (18,12%), od 5 do 10 lat – 3.031 osób, tj. 14,18%, natomiast bardzo krótko do 1 roku pracowało 2.471 osób (11,56%).

Kolejne grupy, to bezrobotni legitymujący się długim stażem pracy:

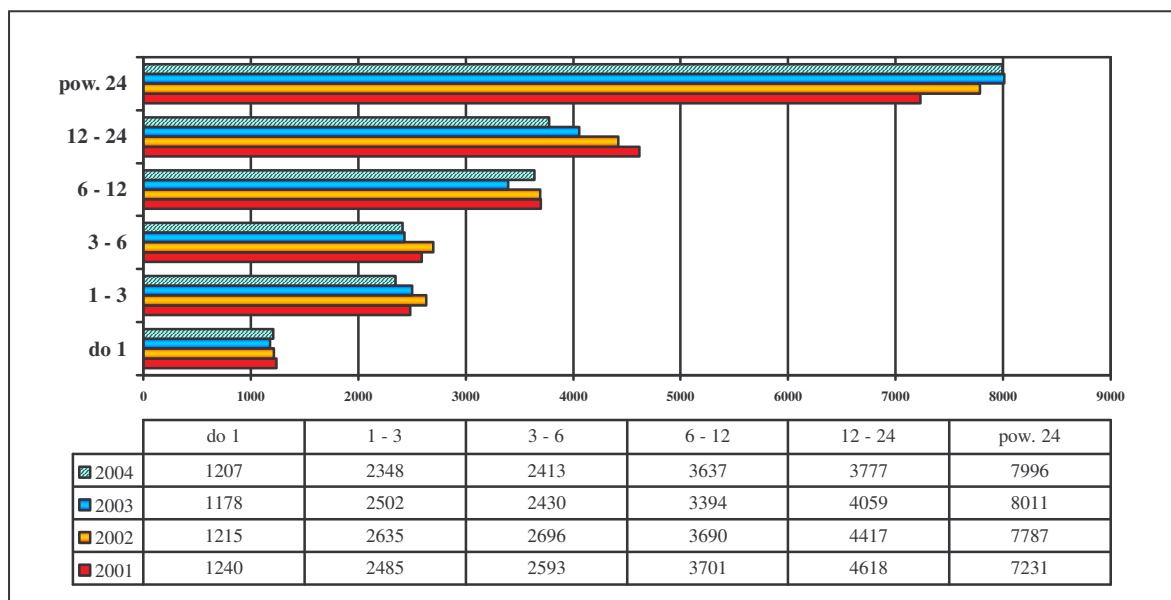
- od 10 do 20 lat – 3.222 osoby (15,07%),

- od 20 do 30 lat – 1.792 osoby (8,38%),
- 30 lat i więcej – 173 osoby (0,8%).

5.2. Według czasu pozostawania bez pracy.

Biorąc pod uwagę kryterium czasu pozostawania bez pracy najliczniejszą grupę spośród zarejestrowanych bezrobotnych z terenu Powiatu Kieleckiego stanowiły osoby długotrwale bezrobotne (tzn. powyżej 12 miesięcy) – 11.773 osoby, tj. 55,06% ogółu zarejestrowanych.

Wykres 9. Bezrobotni według czasu pozostawania bez pracy z obszaru Powiatu Kieleckiego.



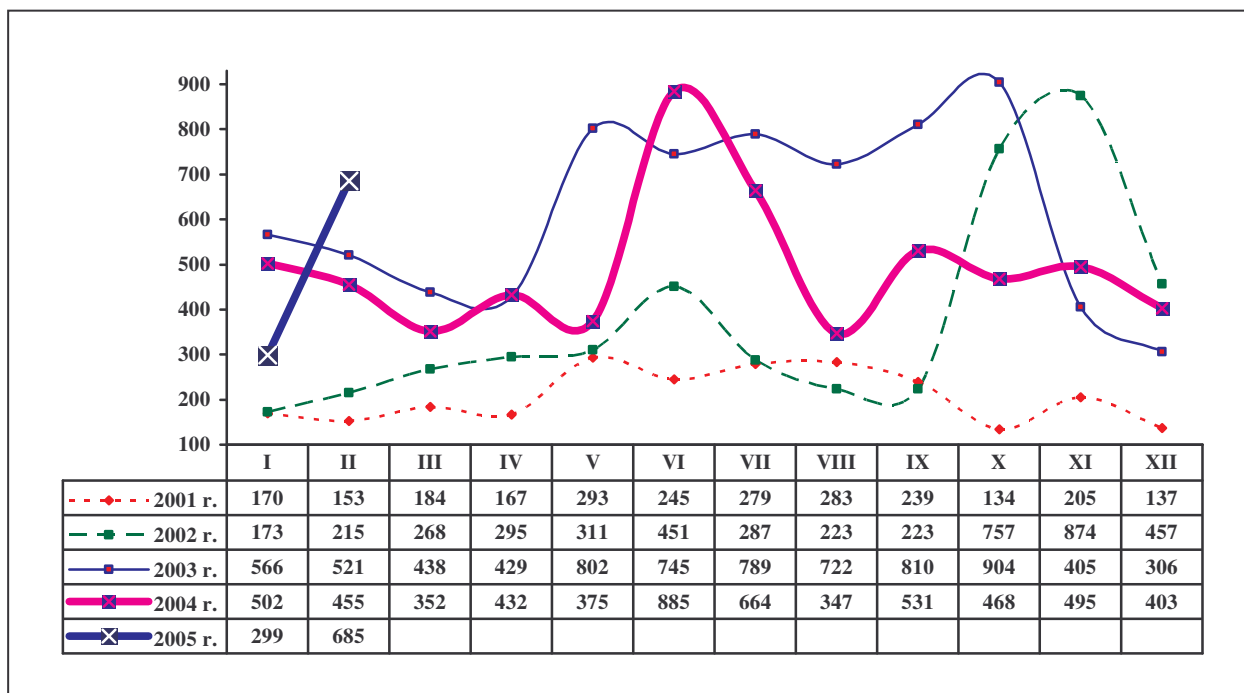
Ponadto znaczący udział stanowili bezrobotni pozostający bez pracy od 6 do 12 miesięcy – 3.637 osób tj. 17,01%. Od 1 do 3 miesięcy oczekiwało na pracę 2.348 osób, tj. 10,98%, od 3 do 6 miesięcy 2.413 osób, tj. 11,28%. Najmniej osób pozostawało bez pracy do 1 miesiąca - 1.207 osób, tj. 5,64%.

6. Przeciwdziałanie skutkom bezrobocia.

6.1. Oferty pracy.

W 2004 roku PUP w Kielcach dysponował 5.909 zgłoszonymi i pozyskanymi ofertami pracy.

Wykres 10. Oferty pracy zgłoszone i pozyskane w PUP Kielce w latach 2001- luty 2005.



Liczbę ofert pracy będących w dyspozycji Urzędu w poszczególnych miesiącach obrazuje powyższy wykres. Rok 2004 nie należał w tym względzie do rekordowych. Porównując do 2003 roku nastąpił spadek o 1.558 ofert pracy, natomiast w stosunku do 2002 roku nastąpił wzrost o 1.375 ofert, tj. 23,26% i do 2001 roku o 3.420 ofert, tj. 57,87%.

Pierwsze dwa miesiące roku 2005 przyniosły wzrost liczby ofert pracy (z wyjątkiem roku 2003 – spadek o 9,48%) i tak w stosunku do analogicznego okresu w roku 2004 o 2,82%, 2002 roku o 153,6% oraz 2001 o 204,6%.

6.2. Aktywne formy przeciwdziałania bezrobociu i podjęcia pracy w 2004 roku.

Subsydiowane programy cieszą się ogromnym zainteresowaniem zarówno wśród pracodawców jak i osób bezrobotnych, w związku z tym Urząd i tak w niewystarczającej części może te potrzeby zaspokoić.

Limit środków FP na aktywne formy przeciwdziałania bezrobociu w roku 2004 wyniósł. 14.564.600 zł., z czego jedynie 8.959.100 zł. pochodziło z algorytmu. Pozostała kwota są to środki dodatkowe, o które PUP zabiegał z rezerwy Ministra MGiP i Europejskiego Funduszu Społecznego.

W porównaniu z rokiem 2003 algorytm był niższy o 2.256.700 zł. Mimo to udało się pozyskać dodatkowe środki, dzięki czemu objęto pomocą większą liczbę osób bezrobotnych.

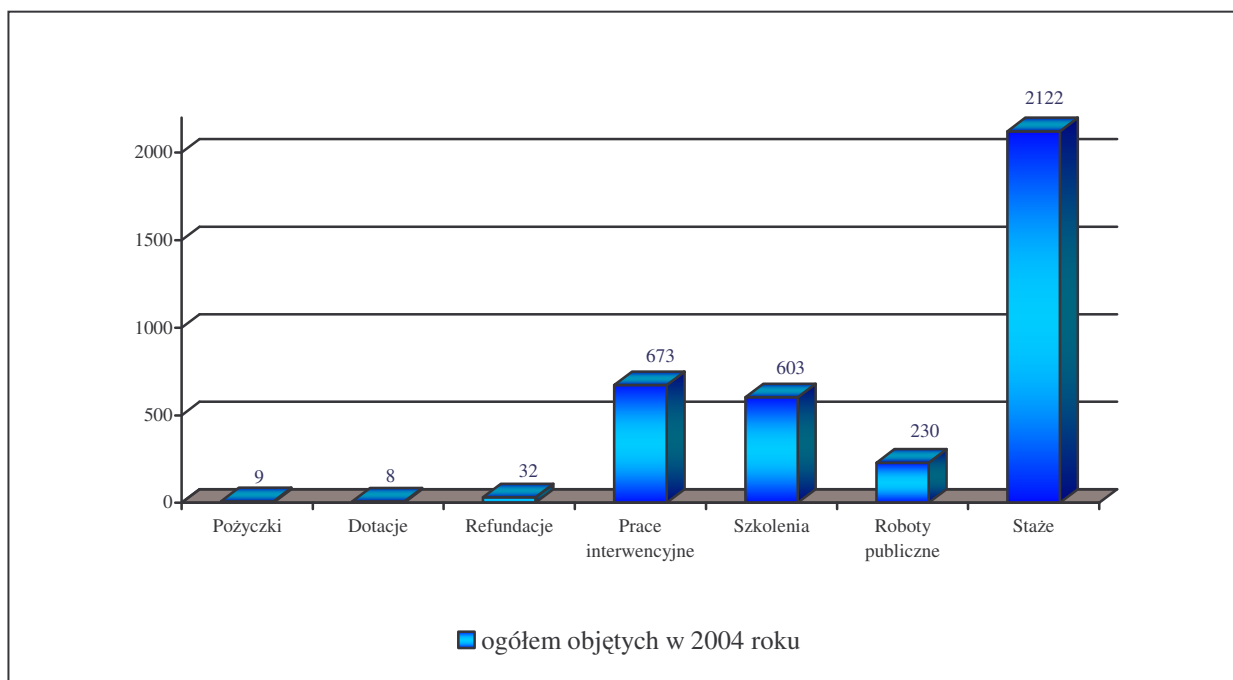
Ogółem w obszarze działania PUP Kielce w ciągu całego 2004 roku w ramach wszystkich programów zaktywizowano łącznie 7.019 osób bezrobotnych, tj. o 592 osoby więcej niż w 2003 roku (2003r. - 6.427 osób) i o 4.496 osób więcej niż w 2002 roku (2002r. - 2.523 osoby).

Podjęcia pracy stanowią podstawową przyczynę wyłączeń osób bezrobotnych z ewidencji PUP Kielce. Kategoria ta obejmuje wszystkie formy podejmowania pracy przez osoby bezrobotne, tzn. pracy subsydiowanej (prac interwencyjnych, robót publicznych, otrzymywania pożyczek lub dotacji na uruchomienie własnej działalności gospodarczej) oraz pracy niesubsydiowanej - w tym sezonowej.

Na przestrzeni 2004 roku z terenu Powiatu Kieleckiego pracę podjęło ponad 8.000 osób bezrobotnych (8.001), tj. 52,11 % ogółu wyłączonych z ewidencji, z tego:

- pracę niesubsydiowaną – 7.278 osób, tj. 90,9% ogółu podejmujących pracę,
- pracę subsydiowaną – 1.565 osób, tj. 9,1% ogółu podejmujących pracę.

Wykres 11. Aktywne formy przeciwdziałania bezrobociu w PUP Kielce z obszaru Powiatu Kieleckiego w 2004 roku.



Aktywnymi formami z terenu Powiatu Kieleckiego objęto w ramach:

- prac interwencyjnych - 673 osoby,
- robót publicznych - 230 osób, ta forma aktywizacji zgodnie z obowiązującą ustawą obowiązywać będzie tylko do końca 2005 roku,
- pożyczek - 9 osób bezrobotnych oraz 1 zakład pracy na utworzenie nowego stanowiska pracy. Należy nadmienić, iż w nowej ustawie, ta forma pomocy została zamieniona na przyznawanie osobom bezrobotnym jednorazowej dotacji na rozpoczęcie działalności gospodarczej. Natomiast dla pracodawców, na refundacje poniesionych kosztów związanych z wyposażeniem stanowiska pracy. Stąd pożyczki udzielane były do dnia wejścia w życie nowej ustawy tj. do końca maja 2004 roku.
- jednorazowych dotacji na rozpoczęcie działalności gospodarczej - 8 osób oraz 1 zakład pracy na zrefundowanie kosztów wyposażenia stanowiska pracy - ta forma obowiązuje od czerwca 2004 roku.
- umów absolwenckich - 32 osoby. Nadmienić należy, iż były one przyznawane do końca maja 2004 roku, czyli do momentu wejścia w życie nowej ustawy.
- szkoleń - 603 osoby, w tym 112 skierowano trybem indywidualnym. Zorganizowano 22 kursy grupowe.

Zainteresowanie osób bezrobotnych różnego rodzaju kursami wynikało przede wszystkim z coraz wyższych wymagań stawianych przez pracodawców. W IV kwartale 2004 roku w ramach Działania 1.3 Sektorowego Programu Operacyjnego Rozwój Zasobów Ludzkich zorganizowano 17 kursów grupowych w których udział wzięło 190 osób z terenu Powiatu Kieleckiego. Szkolenia organizowane w ramach w/w programu zakończyły się w grudniu 2004 roku. W IV kwartale 2004r. zorganizowano również 5 kursów grupowych refundowanych z Państwowego Funduszu Rehabilitacji Osób Niepełnosprawnych w których udział wzięło 18 osób niepełnosprawnych .

- programem staży objęto 2.122 osoby bezrobotne do 25 roku życia i do 27 roku w przypadku, gdy osoba ukończyła uczelnię wyższą w przeciągu ostatniego roku i nie posiada doświadczenia zawodowego.

Wszystkie, określone w ustawie instrumenty rynku pracy - jeżeli tylko jest na nie zapotrzebowanie ze strony pracodawców i osób bezrobotnych, w miarę posiadanych środków są stosowane.

Widząc ogromne zainteresowanie osób bezrobotnych jednorazowymi dotacjami na rozpoczęcie działalności gospodarczej w czwartym kwartale 2004 roku Urząd wystąpił

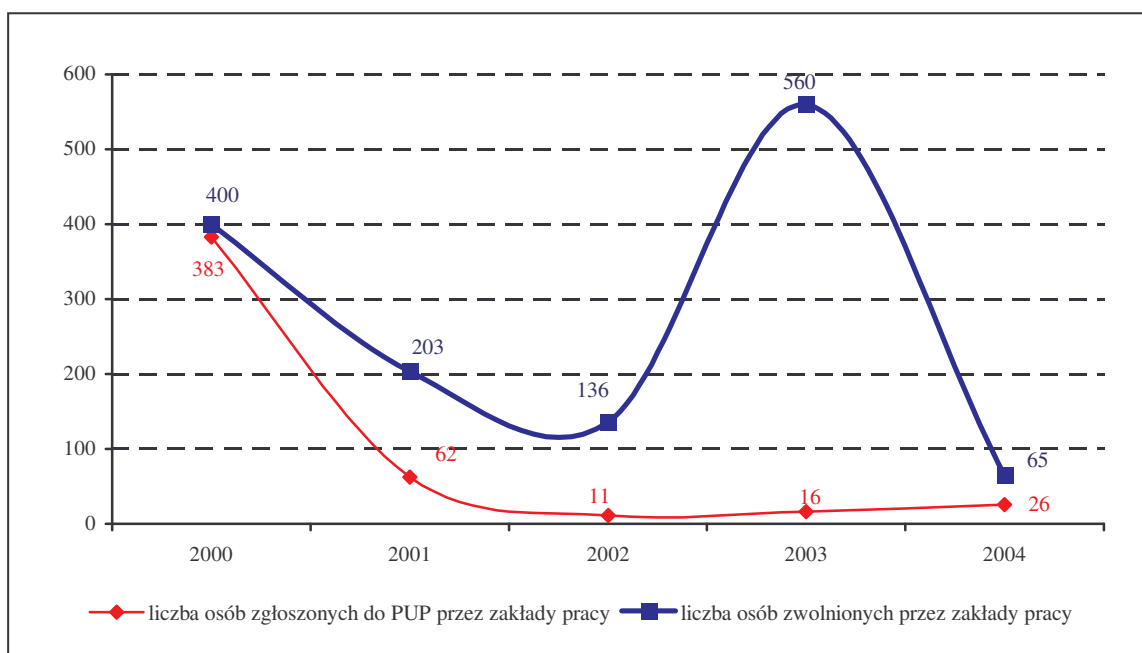
z wnioskiem o dofinansowanie z rezerwy Ministra MGiP i otrzymał na ten cel kwotę 200.000 zł..

7. Zwolnienia z przyczyn dotyczących zakładów pracy.

W celu złagodzenia skutków zwolnień grupowych, pracodawcy są na bieżąco informowani o zakresie i formach pomocy dla zwalnianych pracowników a w szczególności w zakresie pośrednictwa pracy, poradnictwa zawodowego, pomocy w aktywnym poszukiwaniu pracy, możliwościach szkoleń i przekwalifikowań, pożyczkach – dotacjach z których mogą skorzystać tak pracodawcy jak i osoby bezrobotne w celu rozpoczęcia działalności gospodarczej.

Na koniec grudnia 2004 roku z obszaru Powiatu Kieleckiego (narastająco od początku roku) w jednym zakładzie pracy z sektora prywatnego planowano zwolnienie 26 pracowników.

Wykres 12. Zwolnienia i zgłoszenia rejestrowane w obszarze Powiatu Kieleckiego w latach 2000-2004.



Na przestrzeni pierwszych dziesięciu miesięcy 2004 roku w dwóch zakładach pracy zwolniono 65 pracowników.

8. Osoby poszukujące pracy.

Klientami PUP Kielce są także osoby poszukujące pracy i niepełnosprawne nie pozostające w zatrudnieniu. Na koniec grudnia 2004 roku z obszaru Powiatu Kieleckiego zarejestrowane były 562 osoby poszukujące pracy, tj. o 31 osób więcej niż w końcu 2003 roku.

Liczba osób niepełnosprawnych i nie pozostających w zatrudnieniu zarejestrowanych w PUP wynosiła podobna jak w 2003 roku 116 osób.

9. Osoby uprawnione do świadczeń i zasiłków przedemerytalnych.

W drugiej połowie 2004 roku (tj. w związku z wejściem w życie nowej ustawy o promocji zatrudnienia i instytucjach rynku pracy) przekazano do ZUS dokumenty osób pobierających zasiłki i świadczenia przedemerytalne.

O ile dla ZUS na przyjęcie całej dokumentacji przeznaczono dodatkowe środki to PUP musiał tego dokonać pracując tygodniami, także po godzinach pracy w soboty i niedziele. Zorganizowano także pilne wypłacenie należności świadczeniobiorcom dwukrotnie w jednym miesiącu.

Według stanu na 31.07.2004 roku w rejestrach PUP z terenu Powiatu Kieleckiego były:

- 1.354 osoby uprawnione do zasiłku przedemerytalnego (koniec 2003r. – 1.438 osób),
- 1.276 osób uprawnionych do świadczeń przedemerytalnych (koniec 2003r. 916 osób).

10. Działania PUP Kielce w zakresie udziału w programach przeciwdziałania bezrobociu i promocji zatrudnienia.

Skuteczne aktywizowanie lokalnego rynku pracy, promocja zatrudnienia oraz przeciwdziałanie i łagodzenie skutków bezrobocia wymaga kompleksowej współpracy wielu partnerów. Ustawa dopuszcza możliwość świadczenia tychże usług przez firmy prywatne, natomiast to na Urzędach spoczywa obowiązek ich koordynacji. Dotyczy to zarówno pośrednictwa pracy, szeroko rozumianej działalności doradczej i szkoleniowej pobudzającej i wspomagającej indywidualną aktywność i przedsiębiorczość, jak i programów subsydiowanego zatrudnienia dających realną szansę podjęcia pracy.

Wspierając projekty lokalne, Urząd współpracował z instytucjami, które składały wnioski o dofinansowanie na konkurs w ramach Inicjatywy Wspólnotowej EQUAL.

Inicjatywa Wspólnotowa EQUAL jest częścią strategii Unii Europejskiej na rzecz stworzenia większej liczby lepszych miejsc pracy i zapewnienia szerokiego do nich dostępu. EQUAL to nowe sposoby rozwiązywania problemu dyskryminacji na rynku pracy.

Program finansowany jest przez Europejski Fundusz Społeczny.

Inicjatywa wspólnotowa EQUAL ma na celu testowanie i promowanie – w drodze współpracy ponadnarodowej – nowych sposobów zwalczania wszystkich form dyskryminacji i nierówności na rynku pracy, zarówno wobec osób zatrudnionych, jak i poszukujących pracy. EQUAL obejmuje również działania na rzecz osób ubiegających się o status uchodźcy.

Podmiotami współpracującymi z PUP w zakresie Partnerstwa na rzecz Rozwoju „Twarzą w twarz z rynkiem pracy – Model zatrudnienia Przejściowego” są:

- Towarzystwo Pomocy im. Św. Brata Alberta,
- MOPR Kielce,
- Centrum Kształcenia Ustawicznego przy Politechnice Świętokrzyskiej,
- Caritas Diecezji Kieleckiej,

Działania tych instytucji dotyczą przeciwdziałania bezrobociu osób, które osobiście doświadczają trudności związanych z kryzysami psychicznymi, nierównością i dyskryminacją w pracy i w dostępie do otwartego rynku pracy oraz problemów związanych z zatrudnieniem osób bezdomnych oraz zagrożonych bezdomnością.

W programie stale zaangażowane są osoby z placówek inicjujących Partnerstwo, a w szerszych konsultacjach – osoby z lokalnych, krajowych i międzynarodowych organizacji samopomocowych.

Powiatowy Urząd Pracy stale współpracuje ze wszystkimi gminami powiatu kieleckiego. W gminach, w których są punkty obsługi osób bezrobotnych można zasięgnąć szczegółowych informacji na temat ofert pracy, organizowanych aktualnie szkoleń oraz możliwości skorzystania z poradnictwa zawodowego. Wszystkie gminy współpracują z nami zatrudniając osoby bezrobotne – obecnie, głównie w ramach prac interwencyjnych czy przyjmując młodzież na staż.

Zaznaczyć należy również, że od IV kw. 2003 roku do października 2004 roku, w ramach programu Phare 2001 Spójność Społeczno Gospodarcza Urząd uczestniczył w programie „Pomoc dla młodzieży poszukującej pracy – @lternatywa” przeznaczonym dla młodzieży poniżej 26 roku życia.

W programie PUP Kielce uczestniczył jako jeden z 50 powiatów wybranych przez MGiP. Finansowany był w 75% ze środków Phare, pozostałe 25% stanowiło współfinansowanie Funduszu Pracy. Obejmował on takie koszty jak wydatki osobowe i rzeczowe leżące po stronie Urzędu Pracy oraz finansowane ze środków Funduszu Pracy świadczenia dla bezrobotnych.

Programem objęto 206 młodych osób do 26 roku życia z obszaru działania Urzędu.

Udział w projekcie pozwolił przygotować i wdrożyć wspólnie z doradcą zawodowym Indywidualne Plany Działania dotyczące budowania własnej ścieżki kariery zawodowej.

Monitoring sytuacji beneficjentów po zakończeniu projektu dowiódł, że program spełnił swą rolę. Ze wspomnianych wyżej szkoleń skorzystało 140 uczestników, zatrudnienie na otwartym rynku pracy znalazło 57 osób, pierwsze zawodowe doświadczenia w ramach stażu zdobywało 16 osób.

W roku 2004 PUP Kielce wygrał konkurs w ramach krajowego programu Phare 2002 SSG RZL na projekt dotyczący „Promocji wzrostu zatrudnienia wśród młodzieży” pod nazwą „Młodzi Aktywni”. Ogólna wartość projektu wynosi 345.931 euro, z tego dofinansowanie 206.931 euro. Realizacja projektu rozpoczęła się w miesiącu grudniu i potrwa do 31.07.2005 roku.

Rok 2004 obejmował również realizację projektów z EFS. W ramach programu SPO RZL zrealizowano działania 1.2 i 1.3. Zarówno projekt „Nadzieja”, jak i „Szansa” dotyczył między innymi zajęć grupowych w zakresie aktywnego poszukiwania pracy. W ramach działania 1.2 skorzystało 109 beneficjentów, natomiast 1.3 - 89 osób.

W roku 2004 PUP również zaangażowany był w realizację programu aktywizacji zawodowej absolwentów niepełnosprawnych – JUNIOR. Projekt dotyczył możliwości zdobycia doświadczeń zawodowych, umiejętności, zniwelowania barier wynikających z niepełnosprawności w trakcie odbywanych staży.

Urząd współpracuje z Centrum Integracji Społecznej przy Caritas Diecezji Kieleckiej, gdzie w zajęciach integracyjnych uczestniczą osoby bezrobotne zarejestrowane w PUP Kielce. Uczestnicy zajęć otrzymują zasiłki integracyjne. Wynoszą one: 50% zasiłku dla bezrobotnych w pierwszych miesiącach i 80% w następnych. Finansowane są przez PUP Kielce z środków Funduszu Pracy.

PUP Kielce bierze również udział w innych programach. Należą do nich:

- „Lokalny Program Rewitalizacji Obszarów Miejskich, Powojkowych i Przemysłowych w Mieście Kielce” - realizowanym we współpracy z Urzędem Miasta w Kielcach.
- „Bezpieczny Powiat” - program dotyczy między innymi działań Urzędu w zakresie uczynienia Powiatu bardziej stabilnym dla samych mieszkańców jak i inwestorów.
- „Strategia Rozwoju Powiatu Kieleckiego” – program przygotowany w celu ustalenia możliwości rozwoju społeczno-ekonomicznego Powiatu - jest on corocznie aktualizowany i wzbogacany o nowe kierunki i warianty.

Programy aktywizacji osób bezrobotnych opracowane w Urzędzie odpowiadały aktualnym potrzebom społecznym. Dotyczyły głównie największych grup ryzyka społecznego: ludzi młodych, długotrwale bezrobotnych, powyżej 50 roku życia oraz osób niepełnosprawnych.

PUP współpracował z wieloma Partnerami, w tym z instytucjami pozarządowymi w zakresie promocji zatrudnienia, aktywizacji rynku pracy, rozwoju przedsiębiorczości czy w pozyskiwaniu środków unijnych.

Urząd wspomagał w powstaniu i wspierał w działalności wiele instytucji, między innymi Gminne Centra Informacji, Centrum Integracji Europejskiej czy Centrum Integracji Społecznej.

PUP przygotowuje się również do aplikowania o kolejne środki z Europejskiego Funduszu Społecznego zgodnie z Sektorowym Programem Operacyjnym Rozwoju Zasobów Ludzkich (działania 1.2 - „Nadzieja” i 1.3 - „Szansa”).

11. Działania PUP Kielce po wstąpieniu Polski do Unii Europejskiej.

Wraz z przystąpieniem Polski do Unii Europejskiej Urząd wdrożył nowe zadania między innymi: europejski system pośrednictwa pracy EURES, który jest siecią współpracy publicznych służb zatrudnienia oraz innych organizacji regionalnych, krajowych i międzynarodowych działających w obszarze zatrudnienia. Sieć wspiera mobilność zatrudnienia pracowników na poziomie międzynarodowym i transgranicznym w krajach Europejskiego Obszaru Gospodarczego (kraje UE, Norwegia, Islandia i Szwajcaria).

W PUP Kielce poprzez powiatowego asystenta EURES realizowane są zadania wynikające z prawa swobodnego przepływu pracowników między państwami poprzez:

- udzielanie informacji o usługach EURES (od maja do końca roku zostało poinformowanych około 1.500 osób zainteresowanych podjęciem pracy w krajach Europejskiego Obszaru Gospodarczego);
- informowanie osób bezrobotnych i poszukujących pracy o warunkach życia i pracy w krajach EOG;
- współpracę z doradcą i wojewódzkim asystentem EURES w zakresie realizowania ofert pracy;
- rejestrowanie i przekazywanie kwestionariuszy EURES osób zainteresowanych podjęciem pracy za granicą (276 osób) do Wojewódzkiego Urzędu Pracy;
- informowanie o ofertach pracy za granicą zgłaszanych przez agencje pośrednictwa upoważnione do zagranicznego pośrednictwa pracy (ok. 2.260 osób).

W 2004 roku dostosowano działania Urzędu do wymogów nowych regulacji prawnych i finansowych. Urzędy pracy jako pierwsze skorzystały z możliwości jakie uzyskała Polska po

wejściu do Unii Europejskiej, z tzw. Funduszy Strukturalnych. Jest to dowodem opanowania wielu umiejętności związanych ze stosowaniem programów Unijnych i z pozyskiwaniem dodatkowych pozaalgorytmowych środków.

Opracowano w Powiatowym Urzędzie Pracy w Kielcach.

II. Informacja o realizacji Powiatowego Programu Przeciwdziałania Bezrobociu i Aktywizacji Lokalnego Rynku Pracy w 2004 roku.

Powiatowy Program Przeciwdziałania Bezrobociu i Aktywizacji Lokalnego Rynku Pracy jest rozwinięciem i uszczegółowieniem „Strategii Rozwoju Powiatu Kieleckiego”. Realizacja jego przewidziana jest na lata 2003 – 2015.

Program ten ma przyczynić się do zwiększenia aktywności gospodarczej Powiatu Kieleckiego, skonsolidowania związków społecznych i ekonomicznych w lokalnym środowisku, wzmocnienia współpracy pomiędzy organizacjami samorządowymi oraz pozarządowymi. Zakłada realizację wspólnych celów, promowanie i powstanie spójnej polityki rynku pracy w powiecie, stworzenie kompleksowego podejścia do rozwiązywania problemów społecznych oraz podniesienie poziomu wykształcenia jego mieszkańców.

Celem kluczowym programu jest ograniczenie bezrobocia na terenie Powiatu Kieleckiego i jego przyczyn, oraz zapobieganie zjawisku długotrwałego bezrobocia.

Szczegółowe cele programu skupiają się na :

- pozyskaniu inwestorów krajowych i zagranicznych,
- tworzeniu sprzyjających warunków do pobudzenia rozwoju małych i średnich firm,
- tworzeniu klimatu atrakcyjności inwestycyjnej w Powiecie Kieleckim,
- pozyskaniu środków pozabudżetowych na finansowanie przedsięwzięć gospodarczych,
- współpracy z innymi gminami i powiatami w zakresie realizacji wspólnych przedsięwzięć.

Działania te stanowią głównie szansę utrzymania dotychczasowych i zwiększenia liczby nowych miejsc pracy, a tym samym zmniejszenia poziomu bezrobocia. Przedsięwzięcia te są wspierane finansowo z różnych źródeł i funduszy.

Założenia Programu są zgodne z Narodowym Planem Rozwoju 2004-2006, Ustawą o promocji zatrudnienia i instytucjach rynku pracy, Sektorowym Programem Operacyjnym Rozwoju Zasobów Ludzkich oraz Strategią Rozwoju Powiatu Kieleckiego. Ponadto cele te są spójne w założeniu z celami Europejskiego Funduszu Społecznego.

Cele strategiczne wraz z celami operacyjnymi określone są dla czterech najbardziej zagrożonych grup bezrobotnych oraz sektora małych i średnich przedsiębiorstw. Propozycja ich realizacji zawarta jest w 14 projektach, które dotyczą w szczególności wzrostu przedsiębiorczości mieszkańców oraz rozwoju powiatu przy pomocy inwestycji i modernizacji.

Stan realizacji programów w 2004 roku:

Projekt 1. „Zatrudnianie osób niepełnosprawnych”

Założone cele projektu realizowane w 2004 roku przez Powiatowy Ośrodek Zatrudnienia i Rehabilitacji Osób Niepełnosprawnych przedstawiają się następująco:

- a) udzielono pożyczek na rozpoczęcie działalności gospodarczej lub rolniczej 8 osobom niepełnosprawnym na ogólną kwotę 295.000,00 zł. Średnia wysokość udzielonej pożyczki wynosiła 37.000,00 zł.
- b) przystosowano 11 stanowisk pracy dla osób niepełnosprawnych na ogólną kwotę 212.244,00 zł. Średnio koszt przystosowania jednego stanowiska wyniósł 19.500,00 zł. Zatrudnienie uzyskało 11 osób niepełnosprawnych,
- c) sfinansowano koszty szkolenia i przekwalifikowania dla 18 osób niepełnosprawnych na ogólną kwotę 19.465,00 zł. Szkolenie i przekwalifikowanie osób niepełnosprawnych dotyczyło obsługi komputera, palacza kotłowni ekologicznej, obsługi kas fiskalnych, księgowości komputerowej oraz masażu klasycznego,
- d) zrefundowano koszty wynagrodzeń i składek ZUS dla pracodawców zatrudniających 52 osoby niepełnosprawne na podstawie zawartych umów do 31 grudnia 2002 roku na łączną kwotę – 213.300,00 zł.

Cele i zadania wynikające z projektu Powiatowy Ośrodek Zatrudnienia i Rehabilitacji Osób Niepełnosprawnych realizował przy współpracy z niżej wymienionymi instytucjami:

- 28 podmiotami gospodarczymi w tym z 7 Zakładami Pracy Chronionej z terenu Powiatu Kieleckiego w zakresie utrzymania zatrudnienia osób niepełnosprawnych oraz pozyskiwania ofert z wolnego rynku pracy na zatrudnienie osób niepełnosprawnych. W wyniku wyżej wymienionej współpracy w 2004 roku zatrudniono 34 osoby niepełnosprawne. Stan zatrudnienia na koniec 2004 roku wyniósł 365 osób niepełnosprawnych w tym:
 - 235 mężczyzn i 130 kobiet,
 - 335 osób na stanowiskach produkcyjnych i pomocniczych,
 - 30 osób na stanowiskach biurowych,
 - 288 osób zatrudnionych w ZPCHr,
 - 14 osób w Urzędach Gmin i Powiecie,
 - 63 osoby w innych zakładach pracy,
- Urzędami Gmin, Powiatowym Urzędem Pracy, Powiatowym Centrum Pomocy Rodzinie, Oddziałem Świętokrzyskim PFRON, organizacjami pozarządowymi prowadzącymi działalność pożytku publicznego w zakresie racjonalnego i efektywnego wykorzystania

środków PFRON oraz rozpoznania potrzeb osób niepełnosprawnych dotyczących zatrudnienia lub uruchamiania własnej działalności gospodarczej,

- konsultacje z Powiatową Społeczną Radą ds. Osób Niepełnosprawnych przy Staroście Kieleckim w zakresie regulacji zadań na rzecz osób niepełnosprawnych i środków na te zadania,

Łącznie zatrudnienie w 2004 roku uzyskały 53 osoby niepełnosprawne, w tym 19 osób uzyskało stałe zatrudnienie. Cel ten osiągnięto poprzez zaktywizowanie zawodowe osób niepełnosprawnych oraz przygotowanie do uruchomienia własnej działalności gospodarczej.

Aktywizacja zawodowa osób niepełnosprawnych.

Na koniec grudnia 2004 roku w ewidencji PUP Kielce pozostawało zarejestrowanych 275 osób bezrobotnych niepełnosprawnych, co stanowiło około 1,3% ogółu osób bezrobotnych z obszaru Powiatu Kieleckiego oraz 116 osób niepełnosprawnych poszukujących pracy i nie pozostających w zatrudnieniu.

Wśród osób bezrobotnych niepełnosprawnych zarejestrowanych w PUP Kielce (stan na 31.12.2004 roku) udział kobiet stanowił 45%, tylko 21 z nich miało prawo do zasiłku, tj. 16,93%. W ogólnej liczbie osób bezrobotnych niepełnosprawnych najwięcej, bo 79% osób miało lekki stopień niepełnosprawności, umiarkowany – 18,1% oraz znaczny – 2,9% (tabela 1).

Z analizy poziomu wykształcenia zarejestrowanych osób niepełnosprawnych wynika, iż największą grupę stanowiły osoby z wykształceniem podstawowym i zasadniczym zawodowym (tabela 1).

W ramach zapewnienia osobom niepełnosprawnym kompleksowej obsługi oraz pełnej informacji o aktualnej sytuacji i trendach na rynku pracy w Powiatowym Urzędzie Pracy w Kielcach istnieje oddzielne stanowisko do spraw obsługi i informacji osób niepełnosprawnych. Osobom niepełnosprawnym udzielane są informacje o ofertach pracy, zawodach w których najczęściej pracodawcy składają zapotrzebowanie na pracowników z orzeczoną stopniem niepełnosprawności, oraz o adresach zakładów pracy chronionej i formach podnoszenia kwalifikacji (kursy, szkolenia). Osoby niepełnosprawne informowane są również o możliwości rozpoczęcia prowadzenia własnej działalności gospodarczej. Informacje o ofertach pracy znajdują się na wydzielonej tablicy ogłoszeń jak również na stronie internetowej PUP – www.pup.kielce.pl.

W ramach poradnictwa zawodowego osoby niepełnosprawne, mające trudności w uzyskaniu zatrudnienia, korzystają zarówno z porad indywidualnych, jak i grupowych. Tematyka zajęć dotyczy między innymi:

- opracowania indywidualnych planów działań,
- wytyczenia ścieżki kariery zawodowej,

- wskazania dróg możliwości rozwoju zawodowego.

Warsztaty komputerowo – internetowe umożliwiają osobom niepełnosprawnym zapoznanie się z obsługą komputera i podstawowych programów, które aktualnie na rynku pracy traktowane są jako umiejętności niezbędne. Ponadto przeszukiwanie zasobów internetowych – śledzenie internetowych ofert pracy zwiększa szanse na znalezienie zatrudnienia.

W okresie od 1 stycznia 2004 do 31 grudnia 2004 roku z obszaru Powiatu Kieleckiego z zajęć w Klubie Pracy skorzystało łącznie 16 osób z aktualnym orzeczeniem o stopniu niepełnosprawności.

Szczegółowa struktura uczestników zajęć przedstawia się następująco:

- bezrobotni z wykształceniem wyższym - 13 osób,
- z wykształceniem średnim - 1 osoba,
- osoby z wykształceniem zawodowym - 2 osoby.

Przedział wiekowy:

- młodzież do 24 roku życia - 1 osoba,
- przedział 25 – 34 lata - 12 osób,
- przedział 45 lat i więcej - 3 osoby.

Uczestnicy zajęć byli zróżnicowani biorąc pod uwagę staż pracy:

- bez stażu (12 osób),
- bezrobotnych których doświadczenie zawodowe obejmowało okres pracy:
- od 1 do 5 lat - 1 osoba,
 - od 10 do 20 lat - 2 osoby,
 - powyżej 20 lat pracy - 1 osoba.

Wśród uczestników zajęć było 7 osób niepełnosprawnych długotrwale bezrobotnych. Pozostających bez pracy w przedziale do 6 miesięcy – 8 osób oraz od 6 do 12 miesięcy – 1 osoba.

Polityka szkoleniowa prowadzona przez PUP Kielce nastawiona jest na objęcie jak najszerzej liczby osób zainteresowanych różnymi rodzajami szkoleń.

Osoby bezrobotne niepełnosprawne korzystały z grupowych kursów zawodowych w zakresie:

- pracownika działu sprzedaży z obsługą kas fiskalnych,
- obsługi komputera,
- księgowości małych i średnich firm,
- masarzu klasycznego leczniczego,
- palacza kotłowni ekologicznych.

Trybem indywidualnym skierowano 3 osoby na kursy:

- prawa jazdy kategorii „B”,

- prawa jazdy kategorii „C”,
- kurs pedagogiczny.

Powiatowy Urząd Pracy wychodząc naprzeciw oczekiwaniom osób niepełnosprawnych realizował w okresie od sierpnia 2003 do sierpnia 2004 roku Program Aktywizacji Zawodowej Osób Niepełnosprawnych „Junior”.

Celem programu było umożliwienie wejścia w życie zawodowe (odbycie stażu, zdobycie zatrudnienia) młodym osobom niepełnosprawnym, które w okresie do upływu 12 miesięcy od dnia określonego w dyplomie lub świadectwie ukończenia szkoły, zaświadczeniu o ukończeniu kursu, albo w innym dokumencie uprawniającym do wykonywania zawodu, nie podjęły dalszej nauki i nie uzyskały zatrudnienia.

Program Junior stanowił uzupełnienie działań realizowanych przez PUP Kielce w ramach kolejnych edycji Krajowego Programu Aktywizacji Zawodowej Młodzieży „Pierwsza Praca” z wykorzystaniem środków Funduszu Pracy.

Uczestnictwo w programie Junior zwiększyło możliwości zawodowe bezrobotnej młodzieży oraz stworzyło szansę zatrudnienia i zdobycia doświadczenia zawodowego w ramach odbywania stażu. Ułatwiło też jego uczestnikom skuteczne zaprezentowanie się ewentualnemu przyszłemu pracodawcy, co w konsekwencji powinno przyczynić się do stworzenia miejsc pracy dla niepełnosprawnej młodzieży.

W PUP Kielce w programie „Junior” uczestniczyli absolwenci z lekkim i umiarkowanym stopniem niepełnosprawności. Program zakończył się sukcesem – każda z osób po zakończeniu stażu uzyskała zatrudnienie w ramach stosunku pracy.

Podstawowe dane statystyczne dotyczące liczby i struktury osób bezrobotnych niepełnosprawnych z obszaru Powiatu Kieleckiego zarejestrowanych w Powiatowym Urzędzie Pracy w Kielcach.

Tabela 1. Struktura osób bezrobotnych niepełnosprawnych zarejestrowanych w PUP Kielce (rok 2003 – 2004).

Bezrobotne osoby niepełnosprawne		
wyszczególnienie	Stan na 31.12.2003	Stan na 31.12.2004
	Powiat Kielecki	Powiat Kielecki
Wyższe	5	8
Policealne i średnie zawodowe	46	55
Średnie ogólnokształcące	8	11
Zasadnicze zawodowe	84	88
Podstawowe	93	113
Według wieku		
18-24	31	38
25-34	45	50
35-44	65	66
45-54	83	97
55-59	10	20
60-64	2	4

Według stażu pracy – największe grupy		
Do 1 roku	16	13
1-5 lat	123	38
5-10 lat	24	27
10-20 lat	56	62
20-30 lat	43	46
30 lat i więcej	5	10
Bez stażu	51	79

Według stopnia niepełnosprawności		
znaczny	5	8
umiarkowany	34	50
lekki	197	217

Wzrost liczby osób bezrobotnych niepełnosprawnych w 2004 roku nie wynika wprost z pogorszenia stanu zdrowotności społeczeństwa ale ze zwiększenia dostępu do usług Urzędu i możliwości wzięcia udziału w wielu programach i usługach.

Wydanie informatora dla osób niepełnosprawnych wydatnie przybliżyło możliwość skorzystania z wszelkich usług proponowanych przez różne instytucje. Stąd na terenie Powiatu Kieleckiego wzrosło zainteresowanie rejestrowaniem się w Powiatowym Urzędzie Pracy.

Tabela 2. Liczba ofert pracy z obszaru Powiatu Kieleckiego dla osób niepełnosprawnych (styczeń – grudzień 2004 roku).

oferty pracy				
rok 2004	razem	ilość osób przypadająca na jedną ofertę pracy	subsydiowane	z sektora publicznego
styczeń	6	40,5	3	0
luty	8	30,6	7	0
marzec	1	257	1	0
kwiecień	3	84,3	2	1
maj	3	90,6	3	0
czerwiec	0	-	0	0
lipiec	2	136,5	2	2
sierpień	3	88	1	0
wrzesień	1	271	1	0
październik	1	269	0	0
listopad	3	87	3	0
grudzień	3	92	3	0
razem	31	średnio 120,54	23	3

Jak wykazano w tabeli liczba osób niepełnosprawnych przypadająca na jedną ofertę pracy pozyskaną przez PUP jest wysoka. Składają się na to między innymi trudności z pozyskiwaniem ofert dla osób niepełnosprawnych z otwartego rynku pracy oraz trudności jakie przeżywają Zakłady Pracy Chronionej, na skutek wprowadzonych zmian w ustawie z grudnia 2002 dotyczących wynagradzania zatrudnionych osób niepełnosprawnych według stopnia niepełnosprawności. Należy nadmienić,

że najniższą refundację otrzymują osoby z lekkim stopniem niepełnosprawności (50% najniższego wynagrodzenia przez okres 6 miesięcy).

Nowelizacja tej ustawy stwarza jednakowe warunki dla wszystkich zakładów pracy zatrudniających osoby niepełnosprawne a nie tylko dla Zakładów Pracy Chronionej.

Tabela 3. Liczba osób bezrobotnych niepełnosprawnych z obszaru Powiatu Kieleckiego zarejestrowanych w PUP Kielce (styczeń – grudzień 2004 roku).

rok 2004	bezrobotni zarejestrowani		podjęcia pracy		bezrobotni zarejestrowani			
					ogółem		w tym z prawem do zasiłku	
	w miesiącu sprawozdawczym				w końcu miesiąca sprawozdawczego			
	ogółem	kobiety	ogółem	kobiety	ogółem	kobiety	ogółem	kobiety
styczeń	17	5	7	3	243	114	50	24
luty	20	4	7	3	245	106	52	26
marzec	20	9	12	5	257	114	60	30
kwiecień	13	3	16	8	253	111	59	30
maj	29	16	10	6	272	125	65	37
czerwiec	18	12	12	3	280	140	65	39
lipiec	22	10	24	12	273	135	67	37
sierpień	10	3	19	10	264	131	55	28
wrzesień	18	7	7	2	271	132	54	23
październik	20	9	10	5	269	131	53	27
listopad	21	7	11	4	261	125	49	20
grudzień	30	11	5	4	275	124	56	21

Z powyższej tabeli wynika, że liczba rejestrujących się osób niepełnosprawnych rozkłada się nierównomiernie w okresie roku i szczególnie kumuluje się w okresach zimowych – odpowiada to ogólnej prawidłowości wynikającej z zatrudnienia sezonowego. Tabela ta sygnalizuje problem, iż więcej osób bezrobotnych niepełnosprawnych nie posiada prawa do zasiłku (około 20,4%). Następnym problemem jest fakt, że rośnie liczba osób bezrobotnych niepełnosprawnych kosztem niepełnosprawnych poszukujących pracy. Powodem jest utrata świadczeń rentowych.

Kierunki działania w ramach programu przeciwdziałania bezrobociu oraz aktywizacji lokalnego rynku pracy na rok 2005.

1. Wsparcie osób niepełnosprawnych podejmujących działalność gospodarczą w zakresie turystyki i agroturystyki, świadczenie wszelkiego rodzaju usług na rzecz ludności poprzez odpowiednie szkolenie, uzyskanie odpowiednich kwalifikacji a następnie udzielenie im pożyczek ze środków PFRON na ten cel.

2. Zwiększenie liczby aktywnych osób niepełnosprawnych w tym aktywnych zawodowo do podejmowania pracy z wolnego rynku pracy poprzez doradztwo zawodowe oraz szkolenia.
3. Uczestnictwo w programie PEFRON „Program wyrównywania różnic między regionami” pozwoli zwiększyć zatrudnienie osób niepełnosprawnych na utworzonych miejscach pracy przez pracodawców.

Projekt 2. „Agro i ekoturystyka jako pozarolnicze źródło dochodu”

Projekt „Agro i ekoturystyka jako pozarolnicze źródło dochodu” realizowany będzie w ramach „Strategii Rozwoju Turystyki w Powiecie Kieleckim w latach 2004-2013” pod nazwą „Agroturystyka – odkrywamy atrakcyjne gminy”. Założeniem projektu jest przygotowanie grupy rolników do prowadzenia działalności agroturystycznej z elementami ekoturystyki poprzez szkolenia oraz opracowanie materiałów informacyjnych dla osób planujących rozpocząć działalność w branży turystycznej. Projekt realizowany będzie w latach 2005-2007.

W roku 2004 powstała internetowa baza gospodarstw agroturystycznych, wraz ze szczegółowym opisem i zdjęciami, umieszczona na stronie Powiatu Kieleckiego. Baza jest stale aktualizowana i poszerzana o kolejne obiekty agroturystyczne. W Powiecie powstały nowe gospodarstwa na terenie gmin Piekoszków, Bodzentyn, Masłów i Strawczyn. Funkcjonują również nowe stowarzyszenia agroturystyczne i turystyczne, które promują wypoczynek na terenach wiejskich podczas targów i imprez branżowych. W 2004 roku, w ramach popularyzowania wypoczynku w gospodarstwach, ogłoszony został konkurs na najlepszą potrawę powiatu, serwowaną w gospodarstwach agroturystycznych. Rozstrzygnięcie nastąpiło podczas Świętokrzyskich Targów Turystyki w Kielcach. Ponadto wspierany jest również rozwój niezrzeszonych indywidualnych gospodarstw agroturystycznych. Partnerem Powiatu przy organizowaniu wyżej wymienionych targów są również indywidualne gospodarstwa agroturystyczne.

W styczniu 2005 roku odbyło się spotkanie z przedstawicielami gmin Powiatu Kieleckiego oraz prezesami stowarzyszeń agroturystycznych. Poruszono tematykę współpracy w zakresie przygotowania i realizacji cyklu szkoleń z zakresu agro i ekoturystyki, które obejmować będą następujące elementy:

- pierwsze kroki w agroturystyce - rozpoczęcie własnej działalności, wymogi prawne i formalne z zakresu małej przedsiębiorczości,
- dostępne programy pomocowe - możliwość ubiegania się o środki na rozbudowę i modernizację gospodarstw agro i ekoturystycznych,
- działania promocyjne jako skuteczna metoda pozyskiwania turystów krajowych i zagranicznych.

Gminy Powiatu Kieleckiego, które zainteresowane są propagowaniem agroturystyki jako alternatywnego źródła dochodu na obszarach wiejskich, tworzą bazy danych osób, które wyrażają chęć

rozpoczęcia działalności gospodarczej w branży turystycznej. Trwają również prace związane z przygotowaniem szkoleń w poszczególnych gminach w zakresie świadczenia usług agro i ekoturystycznych, na poziomie podstawowym i zaawansowanym.

W tym celu Powiat podjął i kontynuuje współpracę z instytucjami wspierającymi rozwój turystyki takimi jak Regionalna Organizacja Turystyczna i PTTK.

Projekt 3. „Zalesianie gruntów nieprzydatnych rolniczo”

W 2004 roku 111 osób zalesiło łącznie powierzchnię 73,67 ha prywatnych gruntów rolnych.

Zalesienia przeprowadzone były w ramach ustawy o lasach. Dotacja obejmowała jedynie zakup sadzonek (środki finansowe pochodziły z Funduszu Leśnego i budżetu wojewody).

Prace zalesieniowe prowadzone były na terenie 10 gmin Powiatu Kieleckiego (najwięcej na terenie gmin : Chęciny, Chmielnik i Pierzchnica).

Zgodnie z art. 15 ustawy o wspieraniu rozwoju obszarów wiejskich ze środków pochodzących z Sekcji Gwarancji Europejskiego Funduszu Orientacji i Gwarancji Rolnej, z dniem 15 stycznia 2004 roku. straciła moc ustawa z dnia 8 czerwca 2001 r. o przeznaczeniu gruntów rolnych do zalesienia.

Nie rozpatrzone wnioski w sprawie wyrażenia zgody na przeznaczenie gruntów rolnych do zalesienia i ich rejestr nie mogą być podstawą do korzystania z zalesień przewidzianych w ustawie o wspieraniu rozwoju obszarów wiejskich. Powodem są odmienne warunki, kompetencje instytucji i procedury dotyczące zalesień.

Płatność na zalesianie jest udzielana producentowi rolnemu będącemu osobą fizyczną albo spółdzielnią produkcji rolnej, który spełnia ustawowo określone warunki:

- 1) został wpisany do ewidencji producentów, stanowiącej część krajowego systemu ewidencji producentów, ewidencji gospodarstw rolnych oraz ewidencji wniosków o przyznanie płatności,
- 2) zobowiązał się do :
 - a) zalesienia działek rolnych, na których do dnia złożenia wniosku o przyznanie płatności była prowadzona działalność rolnicza,
 - b) pielęgnacji założonej uprawy leśnej, przez okres 5 lat od dnia wykonania zalesienia
- zgodnie z planem zalesienia, w rozumieniu ustawy o lasach.

Płatność na zalesianie dzieli się na :

- 1) wsparcie na zalesienie,
- 2) premię pielęgnacyjną,
- 3) premię zalesieniową.

Przyjmowaniem i rozpatrywaniem wniosków właścicieli gruntów rolnych zajmuje się Agencja Restrukturyzacji i Modernizacji Rolnictwa, Biuro Powiatowe w Kielcach.

Ze względu na brak aktualnych planów zagospodarowania przestrzennego, właściciele gruntów nie mogli ubiegać się o przedmiotową pomoc.

Biorąc powyższe pod uwagę Starosta Kielecki zwrócił się pisemnie do Ministra Rolnictwa i Rozwoju Wsi z prośbą o rozważenie możliwości dostosowania treści przepisów do aktualnej sytuacji.

Brak obowiązujących planów zagospodarowania przestrzennego uniemożliwia określenie powierzchni przewidzianej do zalesienia w najbliższych latach.

Wielkość zalesień w poszczególnych latach będzie uzależniona od środków przeznaczanych na ten cel.

Zarząd Powiatu w Kielcach dostrzega w zalesianiu nieprzydatnych rolniczo gruntów alternatywne źródło dochodu dla wielu gospodarstw, które dziś nie mają szansy na inną działalność.

Projekt 4, 6. „Tworzenie zorganizowanych form działania rolników”, „Produkcja zdrowej żywności”

Na terenie Powiatu Kieleckiego znajdują się 104 gospodarstwa (w tym 54 z atestem) zajmujące się produkcją rolną metodami ekologicznymi.

Liczba w/w gospodarstw uległa znacznemu zwiększeniu w związku z wprowadzeniem programu rolno-środowiskowego, który przewiduje dotacje na przestawianie gospodarstw rolnych na gospodarstwa ekologiczne.

Działania programu rolno – środowiskowego :

- rolnictwo ekologiczne,
- rolnictwo zrównoważone,
- ochrona gleb i wód,
- ochrona zasobów genetycznych,
- utrzymanie ekstensywnych pastwisk i łąk.

Najwięcej gospodarstw ekologicznych na terenie gmin Powiatu Kieleckiego znajduje się w gminach: Chmielnik – 22, Bodzentyn – 19 oraz Strawczyn – 15 gospodarstw.

Gospodarstwa zajmują się produkcją mieszaną (wielokierunkową). Niektóre z nich nastawione są głównie na produkcję owoców miękkich (truskawka, malina).

Wraz z przystąpieniem Polski do Unii Europejskiej otworzyła się możliwość wzrostu eksportu Polskiej żywności do krajów Wspólnoty. Spowoduje to że wzrośnie zainteresowanie rolników przestawienie tych gospodarstw na tą produkcję. Powiat będzie wspomagał te działania przez doszkolenia, popularyzowanie tego typu działalności, umożliwienie wystawiania produktów na Krajowych i Międzynarodowych Targach między innymi w Plauen. W tym zakresie zacieśni się współpracę z samorządami gminnymi i z WODR-em.

Projekty 7, 8, 9. „Promocja paliw odnawialnych oraz uprawy wierzby energetycznej”

Polska jest zobowiązana do realizacji europejskiej strategii mającej na celu zwiększenie udziału produkcji energii z odnawialnych źródeł. W program ten wpisują się działania Powiatu Kieleckiego w projektach 7, 8, 9 „Promocja paliw odnawialnych oraz uprawy wierzby energetycznej”.

Dotychczas realizując projekt szczególną uwagę skupiono na następujących działaniach:

- 1) założeniu oraz powiększeniu plantacji, w tym powiększenie matecznika wierzby energetycznej w Podzamczu Chęcińskim na potrzeby produkcji biopaliwa,
- 2) prowadzeniu działalności towarzyszącej, szczególnie w zakresie uprawy sadzonek krzewów (także ozdobnych), leśnych i ogrodowych,
- 3) przystosowania bazy lokalowej i materialnej do przetwórstwa tych surowców,
- 4) utworzenia ośrodka szkoleniowego dla potencjalnych producentów biopaliw,
- 5) prowadzeniu szkoleń dla rolników,
- 6) nawiązaniu i prowadzeniu współpracy ze Świętokrzyskim Centrum Innowacji i Transferu Technologii w ramach Wojewódzkiego Programu Produkcji Paliw Alternatywnych.

Pozyskano również w ramach wymiany barterowej piec do spalania paliw alternatywnych. Działania te w ramach projektu operacyjnego zaowocują powstaniem stałych miejsc pracy w samym Centrum Promocji Pali Odnawialnych oraz spowodują zwiększenie zainteresowania rolników uprawą wierzby energetycznej.

Należy zaznaczyć, że już w latach 2003-2004 realizując powyższe zadania zatrudniano 83 osoby.

Zakłada się, że w latach 2005-2006 Powiatowy Zakład Usług zwiększy w Podzamczu Chęcińskim uprawę wierzby energetycznej do powierzchni 20 ha.

Planuje się również zakup maszyn i urządzeń służących do przetwarzania wierzby energetycznej na paliwo ekologiczne.

Powiat Kielecki pojął współpracę ze SCITT-em i Świętokrzyską Izbą Rolniczą w zakresie przygotowania projektu, który przewiduje szkolenia finansowane ze środków unijnych dla około 6.200 rolników. Tematem szkoleń będzie uprawa wierzby energetycznej i jej przetwórstwo. Przeprowadzenie szkoleń teoretycznych i praktycznych dla potencjalnych plantatorów wierzby będzie możliwe na bazie hodowli i produkcji funkcjonującego Centrum Promocji Paliw Odnawialnych. Projekt zakłada również podpisanie wstępnych porozumień między producentami biomasy a Elektrociepłownią Kielce.

Projekt będzie wdrażany przez Powiatowy Zakład Usług Starostwa Powiatowego w Kielcach.

Projekt 10. „Produkcja rzepaku jako materiału wyjściowego do produkcji biopaliw”

Cele zapisane w tym projekcie dotyczą stworzenia możliwości prowadzenia opłacalnej produkcji rolniczej, dzięki czemu wzrosną dochody rolników a tym samym utworzone zostaną nowe miejsca pracy.

Zarząd Powiatu w Kielcach mimo trudności jakie powstały wokół produkcji biopaliw w Polsce jest przekonany, że zapisane cele są ważne dla rozwoju powiatu i zgodne z europejską strategią produkcji paliw ze źródeł odnawialnych.

Dlatego mimo tych trudności powiat tworzy warunki przygotowania produkcji na skalę przemysłową.

Obecnie w Powiecie Kieleckim rzepak uprawiany jest na terenie następujących gmin:

- Bodzentyn – na obszarze 21 ha,
- Nowa Słupia – na obszarze 20 ha,
- Raków – na obszarze 2 ha,
- Pierzchnica – na obszarze 1 ha.

Jednakże nie nastąpiło spodziewane zwiększenie powierzchni obsiewów rzepakiem. Rolnicy mają problem ze zbytem tego towaru (trudności ze skupem). Ponadto uprawa rzepaku wymaga dużych nakładów oraz bardzo dobrych warunków glebowych i klimatycznych.

Trzeba nadmienić, że nie został doprecyzowany proces legislacyjny w tym zakresie.

Władze Powiatu Kieleckiego będą czynić starania mające na celu doprowadzenie do zmodyfikowania spornych zapisów ustawowych.

Projekt 11. „Rozwój infrastruktury drogowej”

Rozwój sieci dróg w Powiecie Kieleckim poprawia infrastrukturę komunikacyjną i dostępność dla inwestycji, produkcji i usług. Dotyczy to szczególnie atrakcyjnych terenów na obrzeżach powiatu niedostępnych dotychczas ze względu na słabą infrastrukturę techniczną.

Zadania w tym zakresie realizowane są wspólnie z gminami powiatu dzięki czemu program budowy i modernizacji dróg jest większy.

W roku 2004 pozyskana została ze środków Funduszu SAPARD kwota w wysokości 1.323.735,73 zł na modernizację i budowę dróg powiatowych na podstawie wniosków złożonych w roku 2003.

Ponadto pozyskano dodatkowe środki w wysokości 350 tys. zł. z rezerwy drogowej.

Pozyskanie tych środków znacznie umożliwiło rozszerzenie zakresu inwestycji drogowych, co w efekcie przełożyło się na zwiększenie zatrudnienia firm drogowych działających w regionie oraz aktywizację innych podmiotów gospodarczych.

Realizowane były następujące inwestycje drogowe dofinansowane z Funduszu SAPARD:

- Przebudowa drogi powiatowej nr 15489 Wąsoczka-Belno-Łączna długości odcinka 2,407 km, dotacja 606.410,89 zł.
- Odbudowa drogi powiatowej nr 15101 Lisów - Drugnia, długości odcinka 8,700 km, dotacja 618.020,84 zł.
- Budowa drogi powiatowej nr 15471 Ciosowa-Herby-Miedziana Góra, długości odcinka 1,762 km, dotacja 434.382,49 zł - zakończenie inwestycji w roku 2005.
- Budowa chodnika przez wieś Bilcza-Kuby Młyny, długość chodnika 0,941 km, dotacja 99.304,00 zł, inwestycja dofinansowana w ramach Programu Aktywizacji Obszarów Wiejskich.

Pozyskiwanie środków pomocowych na modernizację i budowę dróg powiatowych realizowane będzie również w roku 2005. Szczegółowe zadania określone są u ustawie budżetowej na 2005 rok i będą realizowane wspólnie z gminami Powiatu Kieleckiego.

Projekt 12. „Aktywizacja przedsiębiorczości na terenach objętych inwestycją pn.: Mała Pętla Świętokrzyska”

Głównym celem programu jest udostępnienie najatrakcyjniejszego obszaru Powiatu Kieleckiego turystom oraz aktywizacja lokalnej przedsiębiorczości oraz powstawanie nowych miejsc pracy.

W roku 2005 planuje się przystąpić do realizacji inwestycji pod nazwą „Mała Pętla Świętokrzyska”. Przedsięwzięcie, które obejmuje przebudowę dróg wojewódzkich Nr 751, 752, 753 i 756 na łącznym odcinku 48 km i realizowana będzie etapami.

Ponadto z małą pętlą związane są inne inwestycje towarzyszące np.: ścieżki rowerowe, rozbudowa małej gastronomii i rozwój agroturystyki.

Inwestycja prowadzona będzie ze środków zewnętrznych.

Projekt 13. „Rozwój małej i średniej przedsiębiorczości”

Jednym z zadań Zarządu Powiatu w Kielcach jest rozwój małej i średniej przedsiębiorczości.

Starostwo Powiatowe w tym zakresie stale współpracuje z gminami Powiatu Kieleckiego oraz wieloma instytucjami i stowarzyszeniami między innymi z: Staropolską Izbą Przemysłowo-Handlową czy Specjalną Strefą Ekonomiczną w Starachowicach.

W styczniu 2005r. odbyło się spotkanie burmistrzów, wójtów oraz przewodniczących rad poświęcone współpracy samorządów powiatowego i gminnych w zakresie kompleksowej obsługi inwestorów i inwestycji na terenie Powiatu Kieleckiego. W spotkaniu uczestniczyli przedstawiciele Specjalnej Strefy

Ekonomicznej w Starachowicach oraz Staropolskiej Izby Przemysłowo - Handlowej. Omówiono funkcjonowanie Centrum Obsługi Inwestora (COI), które zajmuje się m.in.:

- gromadzeniem, promocją i bieżącą aktualizacją ofert inwestycyjnych,
- udostępnianiem ofert inwestycyjnych PAIilZ,
- organizowaniem spotkań z partnerami gospodarczymi,
- obsługą inwestorów zagranicznych,
- koordynowaniem misji handlowo-inwestycyjnych,
- udzielaniem szerokiej informacji o warunkach inwestowania, obowiązujących przepisach i procedurach oraz walorach inwestycyjnych regionu,
- profesjonalnym pośrednictwem w obrocie nieruchomościami,
- zarządzaniem nieruchomościami.

Współpraca COI z gminami i powiatem polegać będzie na:

- wyznaczeniu osoby/zespołu do kontaktu z COI odpowiedzialnej za:
 - a. dostarczanie danych o terenach inwestycyjnych,
 - b. bieżącą aktualizację ofert inwestycyjnych,
- współuczestniczenie w kompleksowej obsłudze inwestora.

Podstawowe dane niezbędne do tworzenia danych ofert inwestycyjnych regionu świętokrzyskiego to:

- położenie oferowanych nieruchomości,
- powierzchnia nieruchomości,
- stan prawny nieruchomości,
- przeznaczenie w planie zagospodarowania,
- charakterystyka działalności,
- dostęp infrastrukturalny,
- orientacyjna cena gruntu.

Współpraca z SSE spowoduje zbilansowanie terenów inwestycyjnych w Powiecie Kieleckim, co ułatwi inwestorowi zdobycie kompletnej oferty.

W roku 2005 działania zmierzają do poszerzenia Ekonomicznej Strefy Starachowickiej na obszar Powiatu Kieleckiego.

Zadania Powiatowego Urzędu Pracy w Kielcach w ramach wspierania przedsiębiorczości.

Powiatowy Urząd Pracy w Kielcach wspiera środkami z Funduszu Pracy, Europejskiego Funduszu Społecznego oraz innych funduszy i źródeł pracodawców i osoby bezrobotne w prowadzeniu oraz uruchamianiu własnej działalności gospodarczej.

Pomoc jaką oferuje Urząd dotyczy:

- udzielania jednorazowych dotacji na utworzenie własnej działalności gospodarczej w wysokości do pięciokrotnej średniej płacy oraz

- refundowania pracodawcom poniesionych kosztów związanych z wyposażeniem stanowisk pracy w wysokości trzykrotnej średniej płacy.

Rozwiązania te wprowadzone zostały nową ustawą o promocji zatrudnienia i instytucjach rynku pracy, która weszła w życie z dniem 1 czerwca 2004 roku.

Dotychczas stosowano w tym względzie udzielanie zwrotnych pożyczek. Udzielane one były tylko do końca maja 2004. W tym okresie PUP Kielce udzielił osobom bezrobotnym z obszaru Powiatu Kieleckiego 9 pożyczek na rozpoczęcie działalności gospodarczej. Utworzono również 1 dodatkowe miejsce pracy w ramach pożyczki dla zakładu pracy.

Wydano na ten cel 220 tys. zł.

Od 1 czerwca 2004 roku weszła w życie Ustawa o Promocji Zatrudnienia i Instytucjach Rynku Pracy, która zamiast dotychczasowych pożyczek na rozpoczęcie działalności gospodarczej wprowadziła nową formę, którą jest przyznanie osobom bezrobotnym z Funduszu Pracy jednorazowych środków na podjęcie działalności gospodarczej oraz refundację pracodawcom poniesionych kosztów związanych z wyposażeniem stanowisk pracy. Od września 2004 roku rozpoczęto rozpatrywanie wniosków dotyczących tych dotacji.

Do końca 2004 roku zawarto z osobami bezrobotnymi 11 umów oraz jedną z zakładem pracy dotyczącą refundacji kosztów związanych z wyposażeniem 1 stanowiska pracy.

Wydatkowano na ten cel 127 tys. zł.

Innymi formami pomocy jest dofinansowywanie zatrudnienia osób bezrobotnych w ramach tak zwanych prac interwencyjnych, staży dla młodzieży czy przygotowania zawodowego w miejscu pracy.

Ważną cechą działania Powiatowego Urzędu Pracy w Kielcach jest również szkolenie i przekwalifikowanie osób bezrobotnych pod potrzeby potencjalnych pracodawców. Istotną rolę spełnia także doradztwo zawodowe, organizowanie Ogólnopolskich Targów Pracy, Giełd Pracy oraz wyróżnianie pracodawców tytułem „Przyjazny Pracodawca”.

Projekt 14. „Utworzenie funduszu poręczeń kredytowych”

W Powiecie Kieleckim przygotowane zostały projekty „Regulaminu Działalności Poręczycielskiej” oraz „Procedury udzielania poręczeń”. Zarząd podejmował działania w kierunku pozyskania przyszłych udziałowców do Funduszu i w 2005 roku będzie je kontynuował.

Współtworzenie Funduszu Poręczeń Kredytowych sp. z o.o. podjęły gminy Powiatu Kieleckiego. Uchwały Rad Gmin o przystąpieniu podjęło 6 gmin a pozostałe zadeklarowały swój udział w przyszłym funduszu.

Przygotowana została wstępna analiza ekonomiczno - administracyjna funkcjonowania funduszu.

Bank Gospodarstwa Krajowego po przeprowadzeniu analizy funkcjonowania już istniejących funduszy poręczeniowych, którym udzielił dokapitalizowania, zmienił niektóre warunki inwestowania środków Krajowego Funduszu Poręczeń Kredytowych w lokalne fundusze poręczeniowe. W związku

z tym zachodzi konieczność włączenia do współtworzenia funduszu innych podmiotów np. fundacji czy stowarzyszeń zrzeszających przedsiębiorców. Przedłużające się w czasie powołanie Funduszu wynika z konieczności uzyskania od wszystkich podmiotów uchwał rad w tej sprawie, a jest to jak widać proces długotrwały.

PODSUMOWANIE

Przeprowadzony monitoring projektów pokazał różnorodność działań, jakie są podejmowane w celu ograniczenia bezrobocia w Powiecie Kieleckim. Charakteryzują się one kompleksowym podejściem do problemu bezrobocia, wspierane są zarówno inicjatywy na rzecz osób bezrobotnych poszukujących pracy jak i potencjalnych przedsiębiorców. Równie mocno zaakcentowane są inicjatywy propagujące samozatrudnianie, czyli pobudzanie mieszkańców do przedsiębiorczych zachowań.

Program pozostaje otwarty i w poszczególnych latach realizacji powinien podlegać uzupełnieniu i aktualizacji.

Zależne to będzie od zmieniającej się sytuacji gospodarczej i prawnej oraz od środków finansowych jakimi będzie dysponował Powiat Kielecki.

III. Perspektywy i kierunki rozwoju.

Program w swoim założeniu jest otwarty na zachodzące zmiany prawne i ekonomiczne oraz na nowe kierunki działań.

Poza zapisanymi w tym programie projektami w Powiecie Kieleckim realizowane są i będą kontynuowane zadania z zakresu uatrakcyjnienia oferty turystycznej i wypoczynkowej poprzez:

- w roku 2004 zakończono budowę zbiornika wodnego „Umer” gmina Zagnańsk o powierzchni lustra wody 11,9 ha oraz odbudowę zniszczonego podczas powodzi w roku 2001 zbiornika wodnego „Borków” gm. Daleszyce o powierzchni 35,7 ha,
- w końcowej fazie budowy znajduje się zbiornik wodny „Wilków” gmina Bodzentyn o powierzchni 10,4 ha,
- w fazie projektowania znajduje się zbiornik wodny „Morawica” o powierzchni 7,2 ha.

Zbiorniki wodne „Borków”, „Wilków” i „Umer” zostaną w roku bieżącym napełnione wodą. Równocześnie, wokół zbiorników trwają prace związane z budową obiektów towarzyszących wraz z niezbędną infrastrukturą, które oprócz wypoczynku stworzą dodatkowe, okresowe miejsca pracy. Przy zbiorniku „Borków” planowana jest m.in. budowa: budynku zaplecza obsługi zbiornika z jednoczesnym przeznaczeniem na magazyn sprzętu przeciw powodziowego i wypożyczalnię sprzętu pływającego z częścią gastronomiczną, pomieszczeniami dla ratowników i pomieszczeniem wielofunkcyjnym, dwóch pomostów spacerowych, slipu, boisk sportowych do koszykówki, siatkówki plażowej i tenisa ziemnego, placu dla sceny oraz plaży. Przy zbiorniku wodnym „Umer” projektowany jest budynek hotelowo-gastronomiczny oraz molo. Podobna sytuacja będzie miała miejsce przy zbiorniku wodnym „Wilków”, gdzie planowany parking czy promenada wokół czaszy zbiornika, stworzą dogodne warunki dla rozwoju drobnej przedsiębiorczości.

Ponadto w ramach rozwoju lokalnego rynku pracy ważną działalnością jest dostosowanie edukacji ponadgimnazjalnej w powiecie do popytu na rynku pracy.

W tym celu przy współpracy z Powiatową Radą Zatrudnienia określono sieć szkół i kierunki kształcenia. Zadanie to wymaga stałego monitorowania i dostosowywania do zachodzących zmian na rynku pracy, gdyż wiele szkół kształci absolwentów, którzy mają duże problemy ze znalezieniem pracy w wyuczonym zawodzie. Częściowo te rozbieżności są niwelowane przez system ustawicznego kształcenia oraz przekwalifikowania prowadzony przez PUP w Kielcach ze środków Funduszu Pracy, Europejskiego Funduszu Społecznego i innych. W działaniu tym potrzebne jest szerokie partnerstwo z organizacjami pozarządowymi jak na przykład: OHP, FRDL (Fundacja Rozwoju Demokracji Lokalnej) oraz uczelniami i szkołami. Ważną rolę uzupełniającą pełnią Szkolne Ośrodki Karier i Akademickie Biura Karier oraz Gminne Centra Informacji i inne.

Natomiast zadaniem pomocy społecznej na szczeblu gminnym i powiatowym na rzecz osób pozostających bez pracy i ich rodzin jest łagodzenie skutków bezrobocia poprzez:

1. Przeciwdziałanie wykluczeniu społecznemu osób bezrobotnych, niepełnosprawnych a także ich rodzin poprzez udzielanie pomocy społecznej w formie świadczeń finansowych i pracy socjalnej.
2. Pomoc specjalistyczna dla długotrwale bezrobotnych w zakresie zwalczania uzależnień i patologii przez świadczenie usług obejmujących poradnictwo psychologiczne oraz organizowanie zajęć profilaktycznych.
3. Udzielanie wszechstronnej pomocy dzieciom pochodzącym z rodzin patologicznych poprzez: dożywianie, organizowanie zajęć m.in. w świetlicach środowiskowych, wyjazdów na wakacje, zimowiska oraz wdrażanie programów profilaktycznych w szkołach podstawowych i gimnazjalnych.
Ponadto tworzenie na szczeblu powiatu różnorodnych form rodzicielstwa zastępczego odpowiadającego potrzebom dzieci z w/w grup. Podejmowanie współpracy w powyższym zakresie z gops, szkołą, kuratorem sądowym.
4. Poprawa opieki medycznej i dostępności usług rehabilitacyjnych dla osób niepełnosprawnych poprzez realizację projektu pn. Rehabilitacja szansą dla osób niepełnosprawnych zawartego w Powiatowym Programie Działań na Rzecz Osób Niepełnosprawnych.

Najważniejszym zadaniem niezbędnym dla rozwoju Powiatu Kieleckiego jest pozyskiwanie środków finansowych z różnych źródeł zewnętrznych w tym funduszy europejskich.

Należy stwierdzić, że samorząd powiatu i samorzady gminne w pełni wpięły się w skuteczną absorpcję środków z chwilą wstąpienia Polski do Unii Europejskiej.

Pozyskiwane przez gminy powiatu środki na poprawę i rozbudowę infrastruktury technicznej w tym wodociągi i kanalizację spowodowały, że powiat stał się bardziej atrakcyjny ekonomicznie dla samych mieszkańców, potencjalnych inwestorów oraz dostępności turystycznej.

W urzędach i jednostkach samorządowych konieczne było utworzenie specjalnych komórek zajmujących się tymi sprawami. Ponadto przeszkolono i przygotowano do tych zadań pracowników. W ten sposób przygotowana kadra daje gwarancję większej absorpcji środków niż dotychczas.

Reasumując stan wykonania i przyjęte nowe kierunki działań należy stwierdzić, że pomimo złożoności realizowanego programu jego wdrażanie można uznać za optymalne.

Władze samorządowe wspólnie z organizacjami samorządowymi sprzyjają przedsiębiorczości mieszkańców oraz pozyskiwaniu inwestorów.

Dlatego też Zarząd Powiatu w Kielcach przywiązuje dużą uwagę do współpracy z instytucjami około biznesowymi tj. SIPH (Staropolska Izba Przemysłowo-Handlowa), SSE w Starachowicach itp. W tym celu należy usprawnić obsługę klienta w urzędach oraz jednostkach organizacyjnych.

W związku z powyższym powiat uczestniczy w projekcie e-świętokrzyskie, którego zadaniem jest wprowadzenie elektronicznego obiegu dokumentów. Biorąc pod uwagę potencjał powiatu Zarząd dostrzega możliwość tworzenia znacznej liczby miejsc pracy w obszarach: turystyka, agroturystyka, ekorolnictwo, produkcja i przetwórstwo rolno - spożywcze oraz produkcja alternatywnych źródeł energii. Dlatego też działania te zostały w programie wyspecyfikowane i mają właściwy stan zaawansowania realizacji.

Zarząd Powiatu w Kielcach.