



POWIATOWY URZĄD PRACY W KIELCACH



**INFORMACJA  
O SYTUACJI NA RYNKU  
PRACY W POWIECIE  
KIELECKIM ORAZ  
O SYTUACJI  
FINANSOWEJ  
POWIATOWEGO  
URZĘDU PRACY  
W KIELCACH  
W PIERWSZYM  
KWARTALE  
2011 ROKU**





# **I. SYTUACJA NA LOKALNYM RYNKU PRACY**

## **I. Wstęp**

Powiatowy Urząd Pracy w Kielcach zajmuje się obsługą osób z obszaru powiatu kieleckiego. Szczegółowy zakres działań PUP określa ustawa z dnia 20 kwietnia 2004 roku o promocji zatrudnienia i instytucjach rynku pracy (t.j. Dz. U. 2008 r. Nr 69, poz. 415, z późniejszymi zmianami).

Zadania realizowane przez Powiatowy Urząd Pracy finansowane są przez Ministerstwo Pracy i Polityki Społecznej ze środków Funduszu Pracy - obliczonych algorytmem oraz pozyskiwanych z Europejskiego Funduszu Społecznego i innych Funduszy i źródeł. Można w nich wyróżnić dwie podstawowe formy:

- pasywną - zasiłki oraz inne świadczenia obligacyjne dla osób zarejestrowanych w PUP,
- aktywną - środki FP kierowane są do pracodawców i bezrobotnych w formie prac interwencyjnych, robót publicznych, jednorazowych dotacji na rozpoczęcie działalności gospodarczej oraz kosztów związanych z wyposażeniem stanowiska pracy, szkoleń, przygotowania zawodowego dorosłych, staży, stypendiów za okres nauki oraz prac społecznie użytecznych.

## **II. Analiza bezrobocia według zawodów**

### **Poziom i stopa bezrobocia**

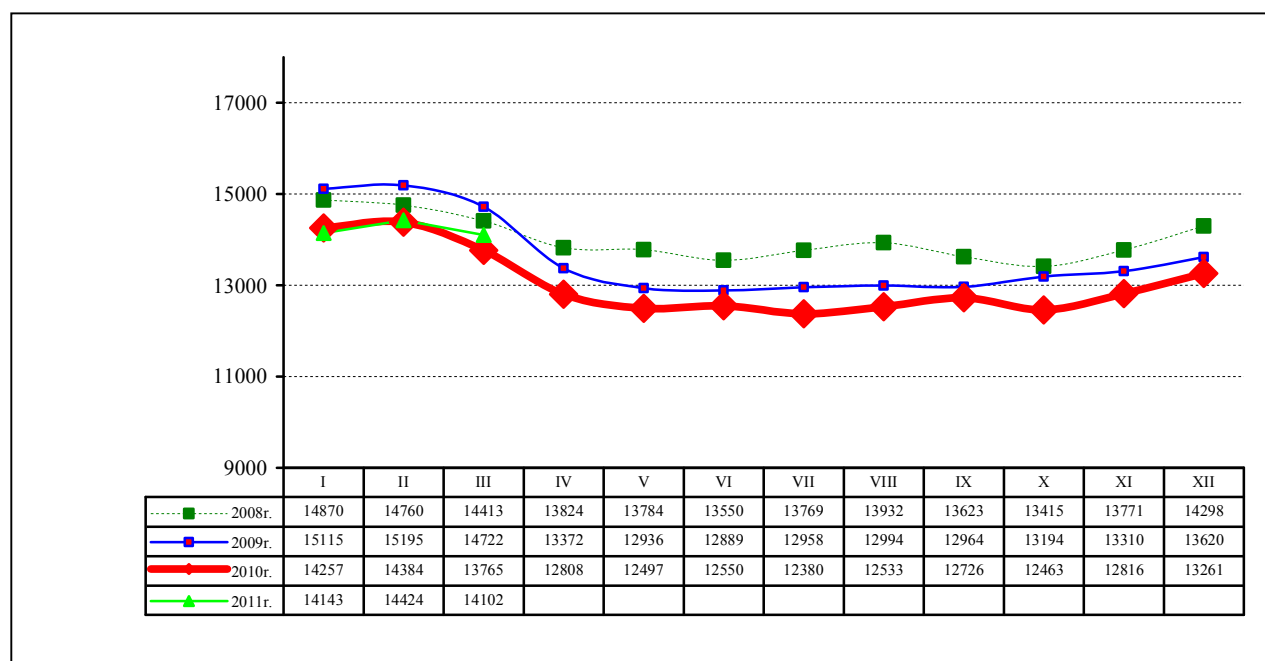
Liczba bezrobotnych zarejestrowanych w PUP Kielce na dzień 31.03.2011 roku wynosiła 14.102 osoby, w tym:

- 6.849 bezrobotnych kobiet, (48,57 % ogółu),
- 13.131 - bezrobotnych zamieszkałych na wsi, (93,11 %),
- 3.537 - bezrobotnych do 25 roku życia, (25,08%),
- 2.263 bezrobotnych powyżej 50 roku życia, (16,05%),
- 6.059 osób długotrwale bezrobotnych, (42,97 %),
- 2.939 osób bezrobotnych z prawem do zasiłku, (20,84 %),
- 548 osób bezrobotnych niepełnosprawnych, (3,89 %),
- 4.598 osób bez doświadczenia zawodowego, (32,61 %),

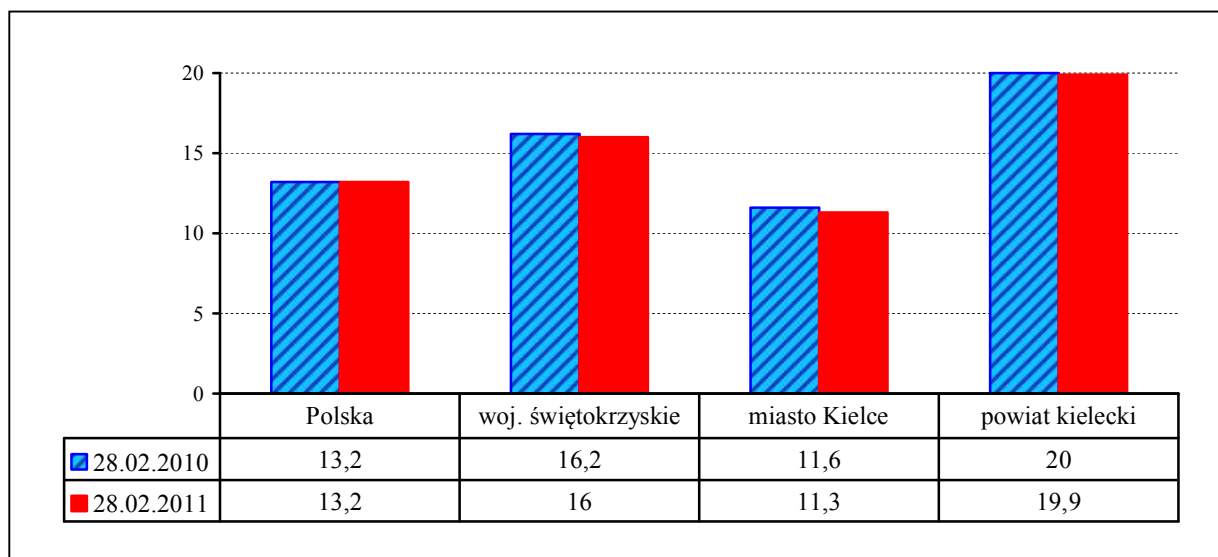
- 3.354 osoby bez kwalifikacji zawodowych, (23,78%),
- 7.317 osób bez wykształcenia średniego, (51,89%),
- 525 osób samotnie wychowujących co najmniej jedno dziecko do 18 roku życia, (3,72%),
- 272 osoby, które ukończyły szkołę wyższą do 27 roku życia, (1,93%),
- 1.439 kobiet, które nie podjęły zatrudnienia po urodzeniu dziecka, (10,20%),
- 153 osoby, które po odbyciu kary pozbawienia wolności nie podjęły zatrudnienia, (1,08%).

Porównując poziom bezrobocia z końca marca 2011 roku w stosunku do analogicznych okresów w latach ubiegłych liczba osób bezrobotnych była niższa o: 4,21% do 2009 roku, natomiast do roku 2010 wyższa o 2,49%. W porównaniu z końcem 2010 nastąpił wzrost o 841 osób.

Wykres 1. Liczba osób bezrobotnych w powiecie kieleckim.



Wykres 2. Stopa bezrobocia na koniec lutego 2010 i 2011 roku



Stopa bezrobocia na koniec lutego 2011 roku w powiecie kieleckim wynosiła 19,9% i była w stosunku do roku ubiegłego niższa o 0,1 punktu procentowego.

### **Podstawowe kategorie osób bezrobotnych (osoby w szczególnej sytuacji na Rynku Pracy)**

Ustawa o promocji zatrudnienia i instytucjach rynku pracy wyróżnia kategorię osób będących w szczególnej sytuacji na rynku pracy. Zalicza do nich bezrobotnych, którzy ze względu na określone uwarunkowania mają znaczne problemy z wydobyciem się ze stanu bezrobocia. Ustawa zezwala na stosowanie wobec tej kategorii osób dodatkowych instrumentów rynku pracy, promujących ich zatrudnienie.

Na koniec marca 2011 roku ogółem osób będących w szczególnej sytuacji na rynku pracy było 12.640 osób, co stanowiło 89,63% ogółu zarejestrowanych osób bezrobotnych.

### **Bezrobotne kobiety i mężczyźni**

Na koniec marca 2011 roku zarejestrowanych w PUP Kielce było: 6.849 kobiet i 7.253 mężczyzn. Udział ich wynosił odpowiednio: 48,57% i 51,43%. Liczba zarejestrowanych bezrobotnych kobiet w porównaniu do marca 2010 roku była wyższa o 743, natomiast mężczyzn niższa o 406.

## **Osoby niepełnosprawne**

Na koniec marca 2011 roku w rejestrach PUP Kielce pozostawało 548 osób bezrobotnych niepełnosprawnych (o 103 osoby więcej niż w marcu 2010 roku).

## **Osoby do 25 roku życia (18-25 lat)**

Według stanu na dzień 31 marca 2011 roku w PUP Kielce pozostawało zarejestrowanych 3.537 osób bezrobotnych do 25 roku życia (o 627 osób więcej niż w marcu 2010 roku).

## **Osoby do 27 roku życia, które ukończyły szkołę wyższą**

Według stanu na koniec marca 2011 roku w PUP Kielce zarejestrowane były 272 osoby bezrobotne do 27 roku życia, które ukończyły szkołę wyższą (o 70 osób więcej niż w marcu 2010 roku).

## **Osoby powyżej 50 roku życia**

Na koniec marca 2011 roku w PUP Kielce pozostawały zarejestrowane 2.263 osoby bezrobotne powyżej 50 roku życia (o 141 osób mniej niż na koniec marca 2010 roku).

## **Osoby długotrwale bezrobotne**

Według stanu na 31.03.2011 roku w ewidencji Urzędu zarejestrowanych było 6.059 osób długotrwale bezrobotnych (o 427 osób mniej niż na koniec marca 2010 roku).

## **Osoby samotnie wychowujące co najmniej jedno dziecko do 18 roku życia**

Według stanu na koniec marca 2011 roku w ewidencji PUP pozostawało zarejestrowanych 525 osób bezrobotnych samotnie wychowujących co najmniej jedno dziecko do 18 roku życia (o 5 osób mniej niż w marcu 2010 roku).

## **Osoby bez kwalifikacji zawodowych**

Na koniec marca 2011 roku w PUP Kielce zarejestrowane były 3.354 osoby bez kwalifikacji zawodowych (o 763 osoby więcej niż na koniec marca 2010 roku).

## Osoby poszukujące pracy

Klientami PUP Kielce są także osoby poszukujące pracy oraz niepełnosprawne nie pozostające w zatrudnieniu. Na koniec marca 2011 roku zarejestrowanych było 614 osób (w tym 132 zarejestrowane osoby niepełnosprawne i nie pozostające w zatrudnieniu, tj. o 12 osób więcej niż w marcu 2010 roku).

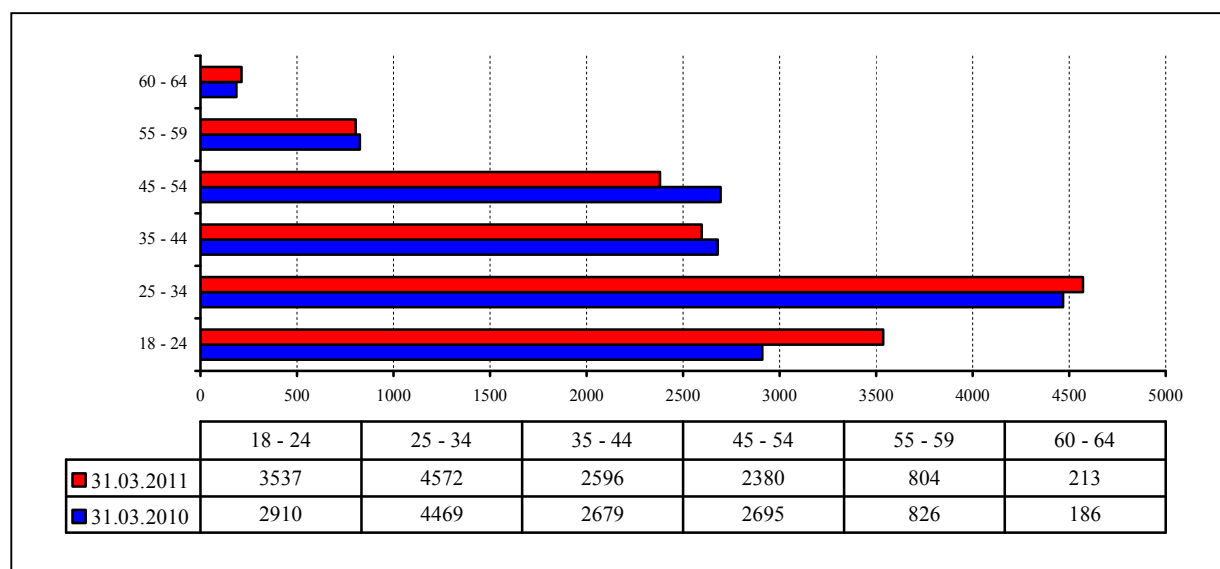
## III. Bezrobotni według wieku, poziomu wykształcenia, stażu pracy i czasu pozostawania bez pracy (dane z załącznika 1 do MPiPS-01 w końcu I kwartału 2011r.)

### Według wieku

Wśród osób zarejestrowanych w PUP Kielce bez pracy najczęściej pozostają ludzie młodzi. W końcu marca 2011 roku zarejestrowane były 4.572 osoby bezrobotne w wieku 25 - 34 lata, tj. 32,42 % ogółu.

Kolejna grupa to bezrobotni w wieku 18 - 24 lata – 3.537 osób, udział tej grupy wyniósł 25,08 %.

Wykres 3. Bezrobotni według wieku.



Udział bezrobotnych w pozostałych grupach wiekowych:

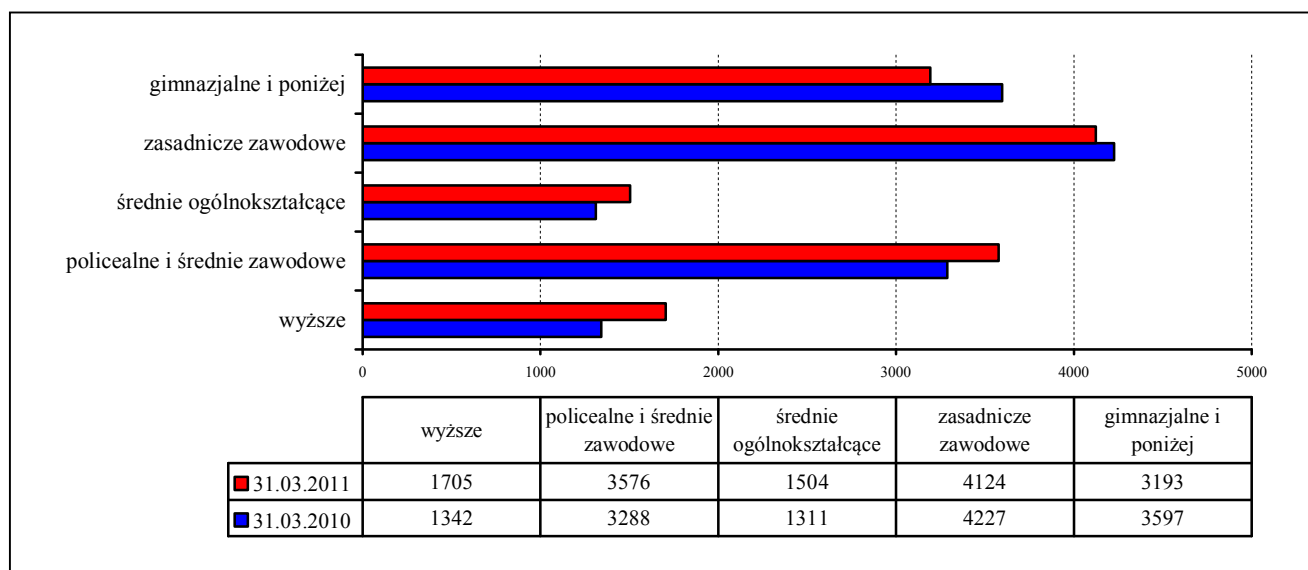
- 35- 44 lata – 2.596 osób, tj. 18,41%
- 45-54 lata – 2.380 osób, tj. 16,88%

- 55-59 lat – 804 osoby, tj. 5,70%
- 60-64 lata – 213 osób, tj. 1,51%.

### Według poziomu wykształcenia.

Przyjmując za kryterium poziom wykształcenia, najwięcej osób bezrobotnych posiadało wykształcenie: zasadnicze zawodowe – 4.124, tj. 29,24 % ogółu, oraz policealne i średnie zawodowe – 3.576 osób, tj. 25,36 %.

Wykres 4. Bezrobotni według poziomu wykształcenia.



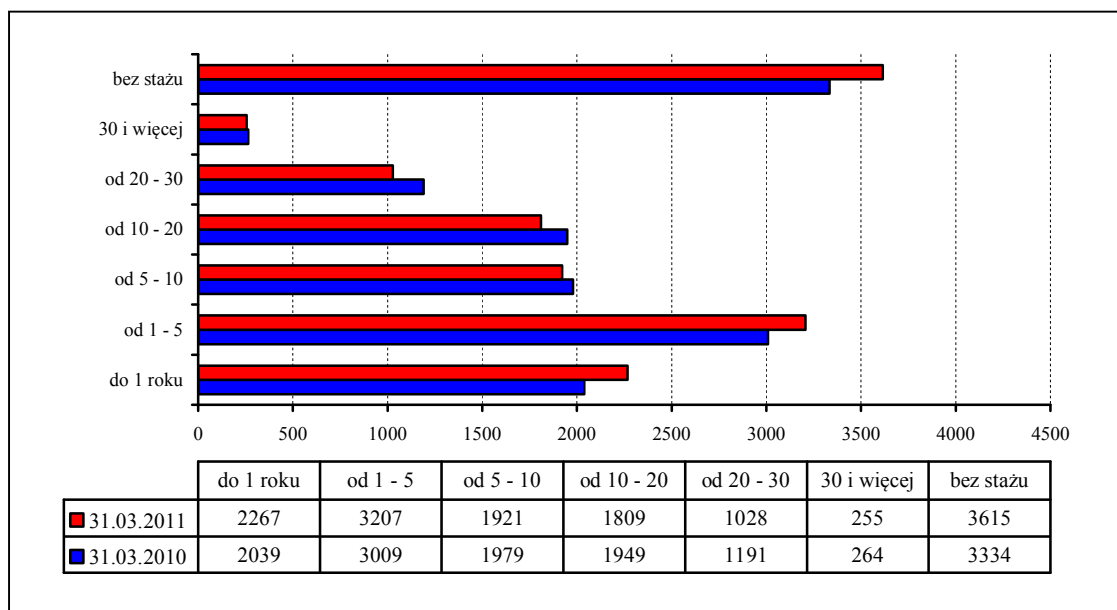
- świadectwo ukończenia szkół gimnazjalnych i poniżej posiadały 3.193 osoby, tj. 22,64% ogółu zarejestrowanych,
- dyplomem ukończenia studiów wyższych legitymowało się 1.705 osób, tj. 12,09 % ogółu zarejestrowanych,
- średnich ogólnokształcących – 1.504 osoby, tj. 10,67 % ogółu zarejestrowanych.

### Według stażu pracy

Najliczniejszą grupą spośród zarejestrowanych osób bezrobotnych były osoby bez stażu pracy – 3.615, tj. 25,63% ogółu zarejestrowanych w PUP.



Wykres 5. Bezrobotni według stażu pracy.



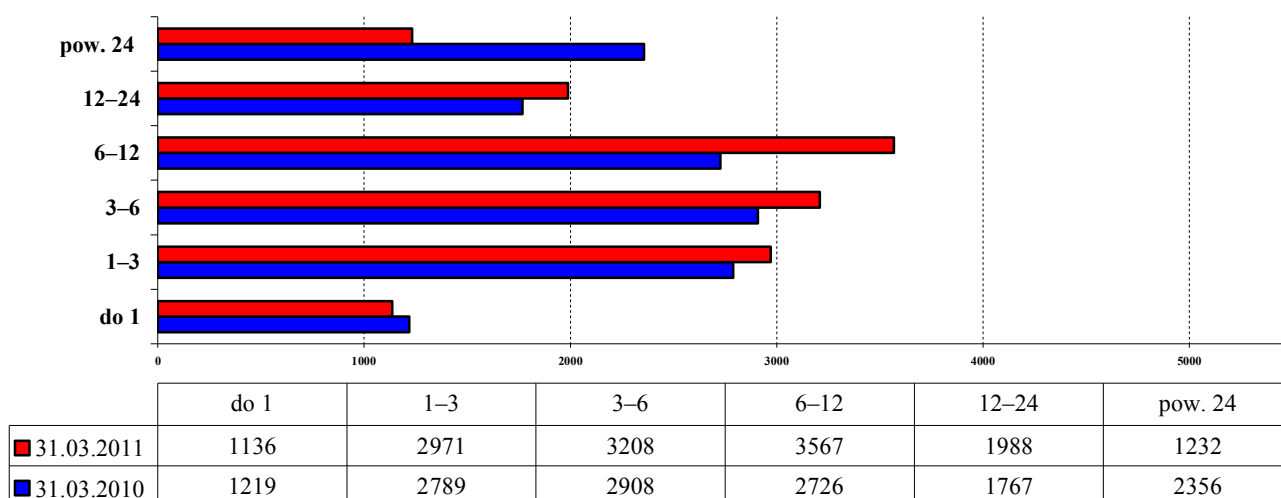
Spośród bezrobotnych, największą grupę stanowiły osoby posiadające niewielki staż pracy to znaczy: od 1 do 5 lat – 3.207 osób, co stanowiło 22,74%, bardzo krótko do 1 roku pracowało 2.267 osób, tj. 16,08 %, natomiast od 5 do 10 lat – 1.921 osób, co stanowiło 13,62 % ogółu.

Kolejne grupy, to bezrobotni legitymujący się długim stażem pracy: od 10 do 20 lat – 1.809 osób, co stanowiło 12,83 %, od 20 do 30 lat – 1.028 osób, tj. 7,29 %, oraz 30 lat i więcej – 255 osób, co stanowiło 1,81%.

### Według czasu pozostawiania bez pracy

Biorąc pod uwagę czas pozostawiania bez pracy, najliczniejszą grupę spośród zarejestrowanych bezrobotnych w PUP stanowiły osoby bezrobotne pozostające w ewidencji od 6 do 12 miesięcy – 3.567 osób, stanowiły one 25,29% ogółu zarejestrowanych.

Wykres 6. Bezrobotni według czasu pozostawiania bez pracy.



Znaczący udział stanowiły także osoby bezrobotne pozostające bez pracy od 3 do 6 miesięcy – 3.208 osób, tj. 22,75% ogółu, jak również osoby pozostające bez pracy od 1 do 3 miesięcy – 2.971 osób, tj. 21,07% ogółu.

Od 12 do 24 miesięcy – 1.988, tj. 14,10 % ogółu.

Powyżej 24 miesięcy – 1.232, tj. 8,74 % ogółu.

Najmniej osób pozostawało bez pracy do jednego miesiąca – 1.136 osób, tj. 8,05 % ogółu.

## Liczba osób bezrobotnych w gminach powiatu kieleckiego zarejestrowanych w PUP w Kielcach

Tabela 1. Liczba osób bezrobotnych zarejestrowanych w PUP w Kielcach z gmin Powiatu Kieleckiego w okresie: 31.03.2009 - 31.03.2010 roku.

wyszczególnienie	31.03.2009	31.03.2010	wzrost/spadek w osobach	wzrost/spadek liczby w %
Bieliny	689	573	spadek – 116 osób	spadek -16,84%
Bodzentyn	862	872	wzrost - 10 osób	wzrost -1,16%
Chęciny	1279	1194	spadek - 85 osób	spadek -6,65%
Chmielnik	1061	1007	spadek - 54 osoby	spadek- 5,09%
Daleszyce	1198	1071	spadek - 127 osób	spadek -10,60%
Górno	939	864	spadek – 75 osób	spadek -7,99%
Łagów	444	342	spadek - 102 osoby	spadek -22,97%
Łopuszno	682	619	spadek - 63 osoby	spadek -9,24%
Maslów	542	517	spadek - 25 osób	spadek -4,61%
Miedziana Góra	712	666	spadek - 46 osób	spadek -6,46%
Mniów	1035	934	spadek- 101 osób	spadek -9,76%
Morawica	703	656	spadek - 47 osób	spadek -6,69%
Nowa Słupia	768	687	spadek - 81 osób	spadek -10,55%
Piekoszów	1105	1079	spadek – 26 osób	spadek -2,35%
Pierzchnica	403	358	spadek - 45 osób	spadek -11,17%
Raków	486	462	spadek - 24 osoby	spadek -4,94%
Sitkówka-Nowiny	415	438	wzrost - 23 osoby	wzrost-5,54%
Strawczyn	593	633	wzrost - 40 osób	wzrost -6,75%
Zagnańsk	806	793	spadek – 13 osób	spadek -1,61%
<b>Powiat kielecki</b>	<b>14722</b>	<b>13765</b>	<b>spadek - 957 osób</b>	<b>spadek -6,50%</b>

Największy spadek w okresie od 31.03.2009 do 31.03.2010 odnotowano w gminach: Łagów (22,97%), Bieliny (16,84%), Pierzchnica (11,17%), Daleszyce (10,60%), Nowa Słupia (10,55%).

Natomiast wzrost liczby bezrobotnych odnotowano w gminach: Strawczyn (6,75%), Sitkówka – Nowiny (5,54%), Bodzentyn (1,16%).

Tabela 2. Liczba osób bezrobotnych w gminach powiatu kieleckiego w okresie 31.03.2010 - 31.03.2011 roku.

wyszczególnienie	31.03.2010	31.03.2011	wzrost/spadek w osobach	wzrost/spadek liczby w %
<b>Bieliny</b>	573	640	wzrost 67 osób	wzrost – 11,69%
<b>Bodzentyn</b>	872	921	wzrost 49 osób	wzrost - 5,62%
<b>Chęciny</b>	1194	992	spadek 202 osoby	spadek – 16,92%
<b>Chmielnik</b>	1007	1067	wzrost 60 osób	wzrost – 5,96%
<b>Daleszyce</b>	1071	1138	wzrost 67 osób	wzrost – 6,26%
<b>Górno</b>	864	907	wzrost 43 osoby	wzrost – 4,98%
<b>Łagów</b>	342	389	wzrost 47 osób	wzrost – 13,74%
<b>Łopuszno</b>	619	676	wzrost 57 osób	wzrost – 9,21%
<b>Masłów</b>	517	567	wzrost 50 osób	wzrost– 9,67%
<b>Miedziana Góra</b>	666	703	wzrost 37 osób	wzrost – 5,55%
<b>Mniów</b>	934	897	spadek 37 osób	spadek – 3,96%
<b>Morawica</b>	656	772	wzrost 116 osób	wzrost - 17,68%
<b>Nowa Słupia</b>	687	693	wzrost 6 osób	wzrost – 0,87%
<b>Piekoszów</b>	1079	1094	wzrost 15 osób	wzrost - 1,39%
<b>Pierzchnica</b>	358	386	wzrost 28 osób	wzrost– 7,82%
<b>Raków</b>	462	426	spadek 36 osób	spadek – 7,79%
<b>Sitkówka - Nowiny</b>	438	473	wzrost 35 osób	wzrost -7,99%
<b>Strawczyn</b>	633	611	spadek 22 osoby	spadek -3,48%
<b>Zagnańsk</b>	793	750	spadek 43 osoby	spadek– 5,42%
<b>Powiat kielecki</b>	<b>13765</b>	<b>14102</b>	<b>wzrost 337 osób</b>	<b>wzrost – 2,45%</b>

Jak przedstawia powyższa tabela, największy wzrost bezrobocia odnotowano w gminach: Łagów (13,74%), Bieliny (11,69%), Masłów (9,67%), Sitkówka-Nowiny (7,99%).

Natomiast największy spadek w ujęciu procentowym można zaobserwować w gminach: Morawica (17,68%), Chęciny (16,92%), Raków (7,79%), Zagnańsk (5,42%), Mniów (3,96%), Strawczyn (3,48%), Szczegółowe zestawienie różnic w liczbie osób bezrobotnych przedstawia powyższa tabela.

Tabela 3 Liczba osób bezrobotnych zarejestrowanych w PUP w Kielcach z gmin Powiatu Kieleckiego w okresie: 31.03.2009 - 31.03.2011 roku.

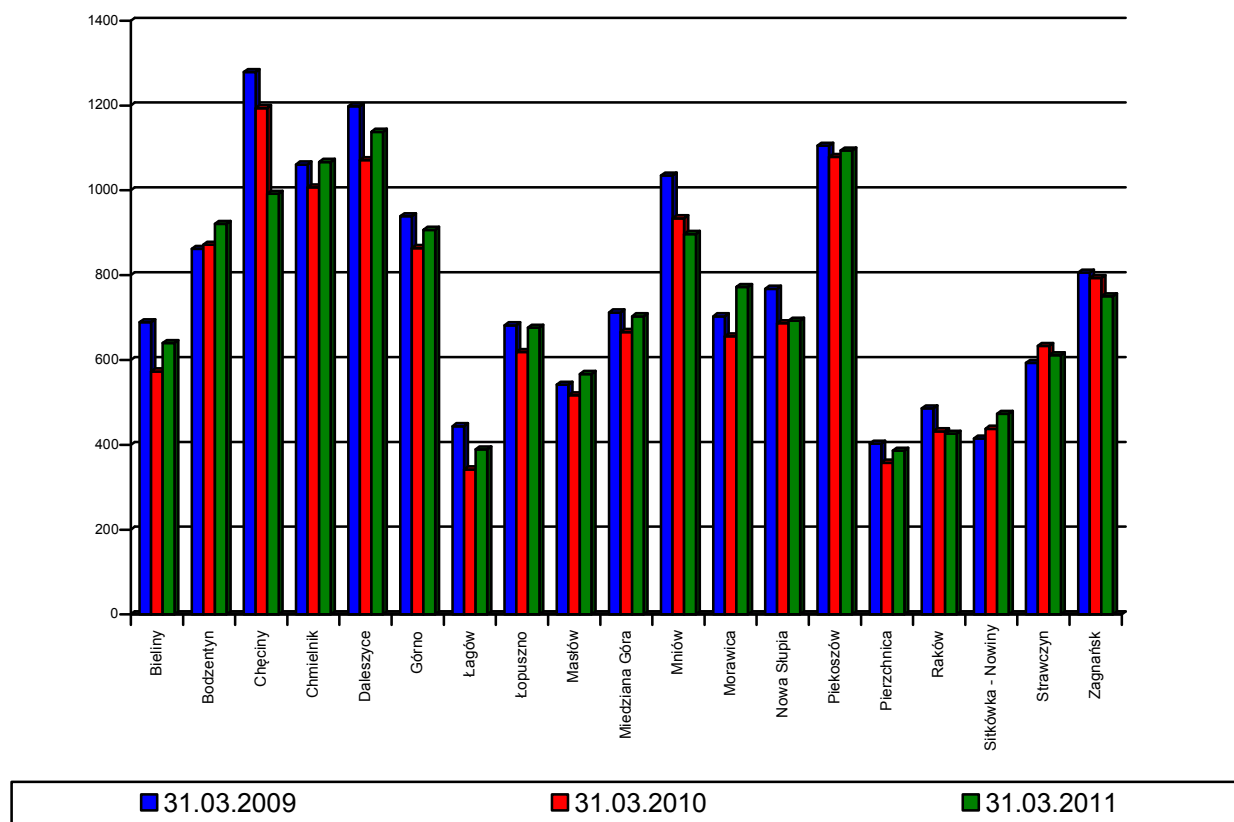
wyszczególnienie	31.03.2009	31.03.2011	wzrost/spadek w osobach	wzrost/spadek liczby w %
Bieliny	689	640	spadek -49 osób	spadek -7,11%
Bodzentyn	862	921	wzrost -59 osób	wzrost -6,84%
Chęciny	1279	992	spadek -287 osób	spadek -22,44%
Chmielnik	1061	1067	wzrost -6 osób	wzrost -0,57%
Daleszyce	1198	1138	spadek -60 osób	spadek -5,01%
Górno	939	907	spadek -32 osoby	spadek -3,41%

Łagów	444	389	spadek -55 osób	spadek -12,39%
Łopuszno	682	676	spadek -6 osób	spadek -0,88%
Maslów	542	567	wzrost -25 osób	wzrost -4,61%
Miedziana Góra	712	703	spadek -9 osób	spadek -1,26%
Mniów	1035	897	spadek -138 osób	spadek -13,33%
Morawica	703	772	wzrost -69 osób	wzrost -9,81%
Nowa Słupia	768	693	spadek -75 osób	spadek -9,77%
Piekoszów	1105	1094	spadek -11 osób	spadek -0,99%
Pierzchnica	403	386	spadek -17 osób	spadek -4,22%
Raków	486	426	spadek -60 osób	spadek -12,35%
Sitkówka-Nowiny	415	473	wzrost -58 osób	wzrost -13,98%
Strawczyn	593	611	wzrost -18 osób	wzrost-3,04%
Zagnańsk	806	750	spadek -56 osób	spadek -6,95%
Powiat kielecki	<b>14722</b>	<b>14102</b>	<b>spadek -620 osób</b>	<b>spadek -4,21%</b>

Największy spadek w okresie od 31.03.2009 do 31.03.2011 odnotowano w gminach: Chęciny (22,44%), Mniów (13,33%), Łagów (12,39%), Raków (12,35%).

Natomiast wzrost liczby bezrobotnych odnotowano w gminach: Sitkówka-Nowiny (13,98%), Morawica (9,81%), Bodzentyn (6,84%).

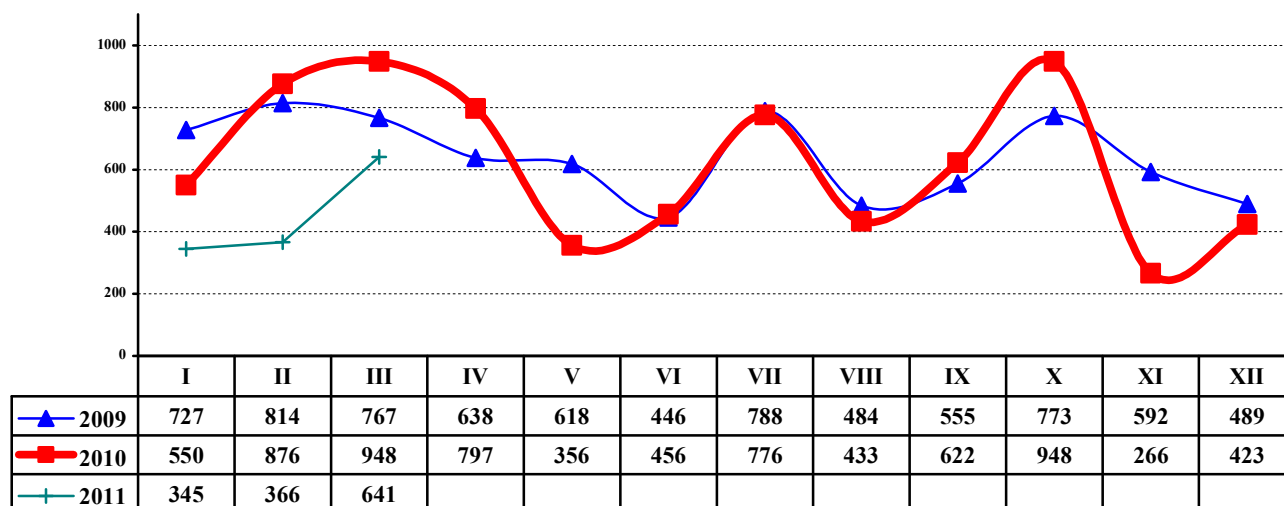
Wykres: 7 Liczba osób bezrobotnych zarejestrowanych w PUP w Kielcach z gmin Powiatu Kieleckiego w okresie: 31.03.2009 - 31.03.2011 roku.



## IV. Analiza ofert pracy według zawodów

Do końca marca 2011 roku PUP w Kielcach dysponował 1.352 ofertami pracy. W porównaniu do lat ubiegłych nastąpił spadek w stosunku do 2009r. o 41,42% i w stosunku do 2010 roku spadek o 43,05%.

Wykres 8. Oferty pracy zgłoszone i pozyskane w PUP Kielce w latach 2009 – 31.03.2011r.



Najwięcej ofert pracy w w pierwszym kwartale 2011 roku dotyczyło następujących zawodów: robotnik gospodarczy (318), pozostali pracownicy obsługi biurowej (55), sprzedawca (35), robotnik budowlany (22), kucharz (21), przedstawiciel handlowy (20), pozostali pracownicy obsługi biura gdzie indziej niesklasyfikowani (18), pracownik kancelaryjny (16), technik prac biurowych (16), magazynier (15), kierowca samochodu ciężarowego (12), zaopatrzeniowiec (11), mechanik samochodów ciężarowych (9), archiwista (8), pozostali pracownicy administracyjni i sekretarze biura zarządu (8), opiekunka dzieci w drodze do szkoły (8), sekretarka (7), fryzjer (7), monter sieci wodnych i kanalizacyjnych (7), sprzedawca w branży spożywczej (6), technolog robót wykończeniowych w budownictwie (6), malarz lakiernik wyrobów metalowych (6), ślusarz (6), operator koparki (6), pozostali pracownicy w budownictwie drogowym, wodnym i pokrewni (6).

## Zmiany w wysokości bezrobocia i podjęcia pracy w roku 2011

Zmiany w wysokości bezrobocia obrazuje między innymi rotacja związana z rejestrowaniem i wyrejestrowaniem osób z ewidencji PUP. W pierwszych trzech miesiącach 2011 roku liczba ta wyniosła 9.179 osób.

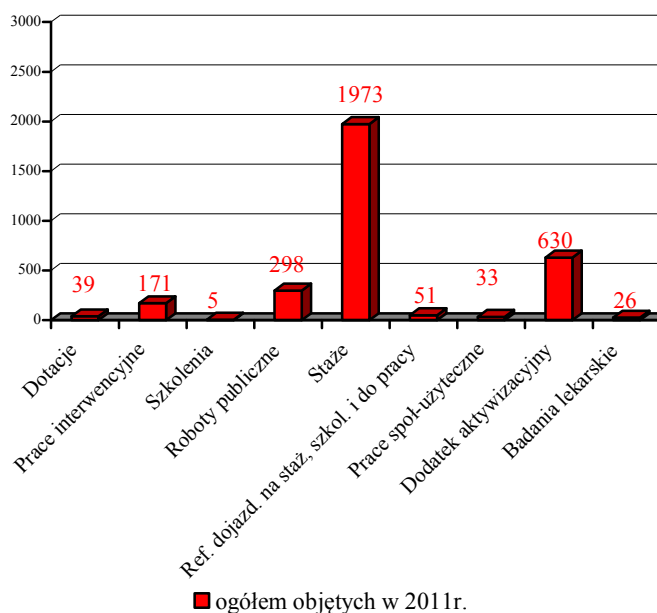
Od stycznia do końca marca 2011 roku zarejestrowano 5.010 osób, natomiast wyrejestrowano 4.169 osób.

Różnica między napływem i odpływem w PUP Kielce w analizowanym okresie 2011 roku wyniosła 841 osób.

## Aktywizacja zawodowa

Aktywizacja zawodowa realizowana w PUP Kielce finansowana jest z środków MPiPS - Funduszu Pracy oraz z środków pozyskanych z UE.

Wykres 9. Aktywizacja zawodowa w okresie 01.01.2011r. – 31.03.2011r..



Formami aktywizacji zawodowej w przeciągu trzech miesięcy 2011 roku objęto w ramach:

- prac interwencyjnych - 171 osób, środki finansowe – 174,3 tys. zł.,
- robót publicznych - 298 osób, środki finansowe – 437,4 tys. zł.,
- jednorazowych środków na rozpoczęcie działalności gospodarczej - 39 osób, środki finansowe – 702,0 tys. zł.,
- dofinansowanie kosztów wyposażenia stanowisk pracy - 23 zakłady pracy na 25 stanowisk pracy, środki finansowe – 162,0 tys. zł.,
- programu szkoleń (dodatki szkoleniowe, stypendia za okres szkoleń, koszty egzaminów na licencje, studia podyplomowe) – 5 osób, środki finansowe – 33,3 tys. zł.,
- staży – 1.973 osoby, środki finansowe – 4.751,1 tys. zł.,
  - refundacji dojazdów na szkolenia, staż i do pracy – 51 osób, środki finansowe – 6,9 tys. zł.,
  - prac społecznie użytecznych – 33 osoby, środki finansowe – 8,3 tys. zł.,
  - badania lekarskie – 26 osób, środki finansowe – 2,0 tys. zł.

Programy subsydiowanego zatrudnienia jak i aktywizacji cieszą się ogromnym

zainteresowaniem zarówno wśród pracodawców jak i bezrobotnych.

W PUP Kielce, zgodnie z art. 48 ustawy z dnia 20 kwietnia 2004 r. o promocji zatrudnienia i instytucjach rynku pracy (Dz. U. nr 99 poz. 1001 z późn. zm.) osobom bezrobotnym posiadającym prawo do zasiłku wypłacane są dodatki aktywizacyjne. W pierwszych trzech miesiącach 2011 roku 630 osobom zostały wypłacone takie dodatki, w łącznej wysokości 167,5 tys. zł.



W ramach pozyskanych środków z Unii Europejskiej Powiatowy Urząd Pracy w Kielcach realizuje niżej wymienione projekty w ramach PO KL:

Działanie 6.1, Poddziałanie 6.1.3 „Twoja przyszłość” współfinansowane z Europejskiego Funduszu Społecznego, czas realizacji od 01.01.2008 do 31.12.2013. Projekt ten zakłada poprawę dostępu do zatrudnienia oraz wspieranie aktywności zawodowej w regionie.

W złożonym na rok 2011 wniosku o dofinansowanie, wartość projektu oszacowano na 5.612.820,00 zł, zakładana liczba beneficjentów 650 osób bezrobotnych, które mogą skorzystać z następujących form wsparcia w ramach projektu: szkolenia, staże, prace interwencyjne, jednorazowe środki na podjęcie działalności gospodarczej i refundacja kosztów wyposażenia lub doposażenia stanowiska pracy.

Na dzień 31.03.2011 roku zostało wydatkowanych 1.151.985,81 zł.

Do dnia 31 marca 2010 na:

- staż zostały skierowane 273 osoby bezrobotne ( 7 osób staż przerwało i podjęło pracę)
- prace interwencyjne – 26 osób bezrobotnych,
- jednorazowe środki na podjęcie działalności gospodarczej zostały wypłacone 39 osobom bezrobotnym,
- refundacja kosztów wyposażenia lub doposażenia stanowiska pracy – w I kwartale 2011r. podpisano 30 umów o refundacje – 8 pracodawcom wypłacono środki i powstało 8 miejsc pracy.

W ramach realizowanego projektu w okresie od 01.01.2011r. do 31.03.2011r.

- 277 osób zostało objętych Indywidualnym Planem Działania,
- 123 beneficjentów skorzystało z pomocy udzielanej przez doradców zawodowych,
- 19 osób otrzymało dodatkowe wsparcie biorąc udział w zajęciach z aktywnego poszukiwania pracy, organizowanych przez Klub Pracy.

W kolejnym okresie tj. od 01.04.2011r. do 30.06.2011r. będą realizowane następujące zadania:

- Szkolenia – prowadzące do podniesienia, uzupełnienia bądź zmiany kwalifikacji zawodowych,
- Staże – umożliwiające zdobycie doświadczenia zawodowego i nowych kwalifikacji poprzez praktyczne wykonywanie ich na stanowisku pracy,
- Prace interwencyjne – umożliwiające zdobycie nowych kwalifikacji zawodowych poprzez praktyczne wykonywanie zadań w miejscu pracy,
- Jednorazowe środki na podjęcie działalności gospodarczej, których celem jest promowanie idei przedsiębiorczości w powiecie kieleckim,
- Refundacja kosztów wyposażenia lub doposażenia stanowiska pracy,
- Promocja projektu.

Działanie 6.1, Poddziałanie 6.1.2 „Rozwój kadr kluczem do sukcesu” współfinansowany z Europejskiego Funduszu Społecznego, czas realizacji od 01.01.2010r. do 31.12.2011r. Wartość projektu wynosi 1.819.475,29 zł. Celem głównym projektu jest wzmocnienie rozwoju publicznych służb zatrudnienia poprzez utrzymanie 20 stanowisk pracy (w tym 17 kobiet i 3 mężczyzn), jak również przeszkolenie 77 kluczowych pracowników. Na dzień 31.03.2011r. zostało wydatkowanych 1.070.595,38 zł.

Kluczowi pracownicy skorzystali z następujących szkoleń:

1. Przejawy dyskryminacji w tworzeniu ofert szkoleniowych.
2. Zasada równości szans kobiet i mężczyzn.
3. Kurs inspiracji – poradnictwo zawodowe.
4. Radzenie sobie w sytuacjach stresowych – praca z trudnym klientem.
5. Wypalenie zawodowe.
6. Analiza rynku pracy na potrzeby pośrednictwa pracy.
7. Kompendium wiedzy kluczowego pracownika – nowe standardy, KPA, KP i ustawa o promocji zatrudnienia i instytucjach rynku pracy.

W ramach priorytetu VII „Promocja integracji społecznej”, Działanie 7.2 „Przeciwdziałanie wykluczeniu i wzmocnienie sektora ekonomii społecznej”, Poddziałanie 7.2.1 „Aktywizacja zawodowa i społeczna osób zagrożonych wykluczeniem społecznym” Europejskiego Funduszu Społecznego, Powiatowy Urząd Pracy w Kielcach realizuje projekt pn. „Nie daj się wykluczyć”. Okres realizacji projektu od 01.01.2011r. do 30.11.2011r. Wartość projektu wynosi 853.749,00 zł.

Głównym celem projektu jest podniesienie poziomu aktywności zawodowej oraz zdolności do zatrudnienia osób zarejestrowanych w PUP, w tym osób korzystających z pomocy społecznej z tytułu bezrobocia w gminach: Chęciny, Bieliny, Sitkówka - Nowiny.



Do dnia 31.03.2011r. zostało zrealizowane zadanie streetworkingu, które polegało na świadczeniu usług doradztwa zawodowego, pośrednictwa pracy oraz rozmowy z psychologiem na terenie wybranych gmin.

Od 1 lutego br. rozpoczęto przeprowadzanie poradnictwa zawodowego przez psychologa wśród uczestników/uczestniczek projektu. Z końcem marca zakończono rekrutację beneficjentów projektu.

W ramach priorytetu VII „Promocja integracji społecznej”, Działania 7.3 „Inicjatywy lokalne na rzecz aktywnej integracji” Europejskiego Funduszu Społecznego, Powiatowy Urząd Pracy w Kielcach aplikował o dofinansowanie projektu pn. „Teraz my” do Świętokrzyskiego Biura Rozwoju Regionalnego. Umowa została podpisana w dniu 23.03.2011r. Okres realizacji projektu od 01.04.2011 do 30.06.2011r. Projekt zakłada aktywizację zawodową osób bezrobotnych z niepełnosprawnością z gminy Piekoszków poprzez organizację szkoleń zawodowych, poradnictwo zawodowe i warsztaty umiejętności społecznych, komunikacyjnych i motywacyjnych. Kwota dofinansowania projektu - 45.352,00 zł.

W ramach priorytetu VI „Rynek pracy otwarty dla wszystkich”, Działania 6.1 „Poprawa dostępu do zatrudnienia oraz wspieranie aktywności zawodowej w regionie”, Poddziałania 6.1.2 „Wsparcie powiatowych i wojewódzkich urzędów pracy w realizacji zadań na rzecz aktywizacji zawodowej osób bezrobotnych w regionie” Europejskiego Funduszu Społecznego, Powiatowy Urząd Pracy w Kielcach aplikował o dofinansowanie projektu pn. „Profesjonalne kadry na bis”. Wniosek o dofinansowanie projektu został złożony do Wojewódzkiego Urzędu Pracy w Kielcach w dniu 11.03.2011r. Dnia 21.03.2011r. wniosek został rozpatrzony pozytywnie pod względem formalnym i został przekazany do oceny merytorycznej. Zakładany okres realizacji – od 01.01.2011r. do 31.12.2012r. Wartość projektu – 1.220.324,11 zł.

Głównym celem projektu jest wzmocnienie rozwoju Publicznych Służb Zatrudnienia oraz upowszechnianie pośrednictwa pracy i poradnictwa zawodowego w naszym regionie poprzez:

- sfinansowanie zatrudnienia 5 doradcom zawodowym i 7 pośrednikom pracy zatrudnionych w ramach projektu „Profesjonalne kadry – nowe jutro”;
- podniesienie kompetencji 73 kluczowych pracowników Powiatowego Urzędu Pracy w Kielcach poprzez udział w szkoleniach.

## Programy specjalne

Od 1 marca 2011 roku Powiatowy Urząd Pracy w Kielcach realizuje program specjalny pn. „Z biznesem na Ty”, którego celem jest:

- Aktywizacja osób bezrobotnych w przedziale wiekowym 25-49, zamieszkałych na terenach wiejskich;
- Podniesienie świadomości beneficjentów z zakresu korzyści z samozatrudnienia;
- Nabycie umiejętności menedżerskich oraz praktycznego przygotowania do prowadzenia działalności gospodarczej na lokalnym rynku pracy;
- Założenie i prowadzenie działalności gospodarczej przez 42 osoby.

Uczestnikami programu są głównie osoby, zamieszkujące tereny wiejskie, często odległe od miasta, od centrum rynku pracy. Koszt dojazdu z najodleglejszych zakątków powiatu kieleckiego niejednokrotnie przewyższa możliwości finansowe naszych klientów. Nierzadko osoby bezrobotne borykają się z problemem opieki nad dzieckiem na czas udziału we wsparciu. Program specjalny ma charakter kompleksowy, gdyż proponuje uczestnikom wsparcie w postaci: nowoczesnych warsztatów menedżerskich, warsztatów z pisania wniosków, stypendium treningowe, zwrotu kosztów dojazdu do miejsca odbywania warsztatów oraz refundację opieki nad dzieckiem w czasie uczestnictwa w warsztatach.

Budżet programu specjalnego „Z biznesem na Ty” wynosi: 801.141,00 zł. Zakończenie realizacji programu zaplanowano na 31.05.2011r.

Powiatowy Urząd Pracy opracował kolejne trzy projekty programów specjalnych, pozytywnie zaopiniowane przez członków Powiatowej Rady Zatrudnienia, a następnie przekazane Staroście Kieleckiemu, który zwrócił się z wnioskiem do Ministra Pracy i Polityki Społecznej o przyznanie środków z rezerwy Funduszu Pracy na realizację tych programów:

### **1. „Od stażu do angażu”**

Głównym celem programu jest nabycie przez bezrobotnych zawodowych umiejętności praktycznych poprzez zastosowanie aktywnych form, zmierzających do wejścia na rynek pracy oraz podjęcie stażu zawodowego przez uczestników Programu.

Cele szczegółowe:

- pozyskanie wiedzy oraz nabycie umiejętności praktycznych poprzez profesjonalne szkolenia;
- nabycie przez bezrobotnych zawodowych umiejętności poprzez uczestnictwo w stażach.

Programem objęte zostanie 200 osób bezrobotnych zarejestrowanych w Powiatowym Urzędzie Pracy w Kielcach. Program specjalny ma charakter kompleksowy, gdyż proponuje uczestnikom wsparcie w postaci stażu, szkolenia zawodowego, stypendium stażowego i szkoleniowego, zwrotu

kosztów dojazdu do miejsca odbywania stażu i szkolenia oraz refundacji opieki nad dzieckiem w czasie uczestnictwa w szkoleniu i stażu. Każdy uczestnik będzie miał założony IPD.

Budżet programu specjalnego – 2.564.750,00 zł

Okres realizacji: 01.04.2011r. – 31.12.2011r.

## **2. „Zostań swoim szefem”**

Programem objętych zostanie 265 osób bezrobotnych zarejestrowanych w Powiatowym Urzędzie Pracy w Kielcach w liczbie odpowiadającej wielkości średnio do 2% bezrobocia w poszczególnych gminach powiatu kieleckiego. Będą to głównie osoby zamieszkujące tereny wiejskie, często odległe od miasta, od centrum rynku pracy.

Celem programu specjalnego jest:

- Aktywizacja osób bezrobotnych zamieszkujących gminy powiatu kieleckiego;
- Uzupełnienie deficytowych branż oraz wypełnienie luki w zakresie świadczonych usług;
- Podniesienie świadomości beneficjentów z zakresu korzyści z samozatrudnienia;
- Zwiększenie liczby mikroprzedsiębiorstw na terenie powiatu kieleckiego oraz stworzenie dodatkowych miejsc pracy.

Częsty brak kwalifikacji zawodowych, pochodzenie z odległych terenów powiatu kieleckiego jak i posiadanie statusu osoby bezrobotnej w zestawieniu z liczbą ofert pracy na lokalnym rynku, pozwala wysunąć wnioski, iż znakomitym rozwiązaniem w tej sytuacji będzie wsparcie w postaci: zajęć z zakresu przedsiębiorczości wzbogaconych o informację o deficytowych branżach, szkoleń zawodowych dostosowanych do branży, w której uczestnik planuje założyć działalność, miesięcznej praktyki pod okiem pracodawcy, warsztatów pisania wniosków o jednorazowe środki na rozpoczęcie działalności gospodarczej oraz udzielenia jednorazowych środków na rozpoczęcie działalności gospodarczej. Działaniami uzupełniającymi program będą także:

- sfinansowanie badań lekarskich niezbędnych do odbycia szkoleń i praktyki;
- stypendium szkoleniowe;
- refundacja kosztów opieki nad dziećmi do lat 10 dla uczestników programu ( bez konieczności spełniania warunków samotnego wychowywania dziecka);
- zwrot kosztów dojazdu do miejsca odbywania szkolenia, praktyki, warsztatów z pisania wniosków.

Efektem końcowym programu specjalnego będzie założenie działalności gospodarczej.

Budżet programu specjalnego: 6.455.545,75 zł.

Okres realizacji: 01.04.2011r. – 31.12.2011r.

### 3. „Dziś jest w cenie doświadczenie”

Celem głównym programu będzie aktywizacja zawodowa bezrobotnych z terenu powiatu kieleckiego, zdobycie nowych kwalifikacji oraz doświadczenia zawodowego przez osoby bezrobotne. Nabycie praktycznych umiejętności zawodowych, podpisanie umów o pracę w ramach robót publicznych, prac interwencyjnych przez uczestników programu.

Program zakłada:

- zorganizowanie miesięcznej praktyki przed podjęciem pracy w ramach prac interwencyjnych;
- sfinansowanie badań lekarskich niezbędnych do odbycia praktyki oraz podjęcia pracy w ramach robót publicznych i prac interwencyjnych (program specjalny przewiduje sfinansowanie badań lekarskich na wniosek uczestnika);
- refundację kosztów opieki nad dzieckiem do 10 roku życia, osobą starszą pow. 75 roku życia, osobą niepełnosprawną ze stopniem znacznym;
- podpisanie umów o pracę w ramach robót publicznych;
- podpisanie umów o pracę w ramach prac interwencyjnych: 50 osób w przedsiębiorstwach, 50 osób w gminnych zakładach usługowych;
- każdy uczestnik będzie miał założony IPD.

Budżet programu: 4.909.612,00 zł.

Okres realizacji: 01.04.2011r. – 31.12.2011r.

Niższy poziom środków Funduszu Pracy przeznaczonych na aktywizację zawodową w tegorocznej ustawie budżetowej spowodował, że koniecznym stało się opracowanie w Ministerstwie Pracy i Polityki Społecznej zasad ubiegania się o dodatkowe środki FP na finansowanie/dofinansowanie programów specjalnych w 2011 roku. W konsekwencji Staroście Powiatu przysługuje możliwość złożenia do Ministra Pracy za pośrednictwem Marszałka województwa tylko jednego wniosku projektu programu specjalnego, w którym wnioskowana kwota nie może przekroczyć 2,5 mln. zł. Ograniczenia, o których wyżej mowa postawiły Urząd przed koniecznością przygotowania projektów programów specjalnych zgodnych z „Zasadami...”.

Ostatecznie do oceny Marszałka został przekazany zmodyfikowany program specjalny pn. „Zostań swoim szefem”. Jego realizacja, w przypadku otrzymania środków, rozpocznie się w czerwcu bieżącego roku i potrwa do jego końca.

## **II. INFORMACJA O SYTUACJI FINANSOWEJ POWIATOWEGO URZĘDU PRACY W KIELCACH NA DZIEŃ 31 MARCA 2011 ROKU**

### **BUDŻET**

14 lutego 2011 roku, na mocy Uchwały Budżetowej Nr III/3/11 Rady Powiatu w Kielcach w sprawie uchwalenia budżetu Powiatu Kieleckiego na 2011 rok, Powiatowy Urząd Pracy w Kielcach otrzymał dotacje w wysokości:

1. W Dziale 851, Rozdziale 85156 Składki na ubezpieczenie zdrowotne oraz świadczenia dla osób nieobjętych obowiązkiem ubezpieczenia zdrowotnego – kwotę **6.350.005,- zł**
2. W Dziale 853 Pozostałe zadania w zakresie polityki społecznej, Rozdziale 85333 Powiatowe Urzędy Pracy – kwotę **8.055.073,- zł**, w tym:
  - Wynagrodzenia i składki od nich naliczane – 7.19.073,- zł
  - Wydatki związane z realizacją zadań statutowych – 834.000,- zł
  - Świadczenia na rzecz osób fizycznych – 24.000,- zł

Wykonanie planu wydatków budżetowych na dzień 31 marca 2011 roku wynosi 2.142.909,46 zł, co stanowi 26,60%.

### **FUNDUSZ PRACY**

Na podstawie art. 29 ust. 6 ustawy z dnia 27 sierpnia 2009 roku o finansach publicznych (Dz. U. Nr 157, poz. 1240) w związku z art. 109 ust. 8 ustawy z dnia 20 kwietnia 2004 roku o promocji zatrudnienia i instytucjach rynku pracy (Dz. U. z 2008 roku tekst jednolity Nr 69 poz. 415 z późn. zm.) oraz na podstawie § 7 ust. 3 Rozporządzenia Rady Ministrów z dnia 17 lipca 2009 roku w sprawie algorytmu ustalania kwot środków Funduszu Pracy na finansowanie zadań w województwie (Dz. U. Nr 123, poz. 1019), zgodnie z podziałem dokonany przez Marszałka Województwa Świętokrzyskiego, Minister Pracy i Polityki Społecznej ustalił ( decyzja znak: DF-I-4021-a-13-2-MK/11 z dnia 22 lutego 2011 roku) na 2011 rok następujące kwoty środków Funduszu Pracy na realizację zadań samorządu powiatu:

- 8.017.500,- zł – na finansowanie programów na rzecz promocji zatrudnienia, łagodzenia skutków bezrobocia i aktywizacji zawodowej,

- 1.677.300,- zł – na finansowanie innych fakultatywnych zadań.

Powyższe kwoty środków Funduszu Pracy obowiązywały do czasu ustalenia ostatecznych kwot podziału wynikających z algorytmu ustalania kwot środków Funduszu Pracy na finansowanie zadań w województwie w 2011r.

Decyzją znak: DF-I-4021-a-13-3-MK/11 z dnia 8 marca 2011 roku Minister Pracy i Polityki Społecznej ustalił na 2011 rok następujące kwoty środków Funduszu Pracy na realizację zadań samorządu powiatu:

- 10.324.100,- zł – na finansowanie programów na rzecz promocji zatrudnienia, łagodzenia skutków bezrobocia i aktywizacji zawodowej,
- 1.677.300,- zł – na finansowanie innych fakultatywnych zadań.

Jednocześnie została uchylona decyzja z dnia 22 lutego 2011 roku, znak: DF-I-4021-a-13-2-MK/11.

Wydatki poniesione na dzień 31 marca 2011 roku na poszczególne formy aktywizacji zawierają poniższe tabele:

1. Fundusz Pracy ( w zł.)

L. p.	Wyszczególnienie	Limit środków 2011	Ogółem zawarte umowy do 31.03.2011	Oplacone umowy do 31.03.2011.	Umowy nie zapłacone	Pozostało do zagospodarowania z limitów 2011
1	Szkolenia, studia podyplomowe	50.000,00	50.000,00	5.899,60	44.100,40	0,00
2	Prace interw.	375.000,00	375.000,00	170.622,07	204.377,93	0,00
3	Roboty publiczne	850.500,00	850.500,00	437.371,19	413.128,81	0,00
4	Staże	7.680.525,00	7.680.525,00	4.449.773,79	3.230.751,21	0,00
5	Programy specjalne	802.000,00	702.000,00		702.000,00	100.000,00
6	Badania lekarskie	2.200,00	2.200,00	2.044,00	156,00	0,00
7	Dotacje	100.000,00	100.000,00		100.000,00	0,00
8	Doposażenie	100.000,00	100.000,00	18.000,00	0,00	0,00
9	Przygot. zawodowe	8.275,00	8.275,00	8.824,14	-549,14	0,00
10	Opieka nad dzieckiem	3.000,00	3.000,00	884,00	2.116,00	0,00
11	Prace Społ. - Użyteczne	293.000,00	293.000,00	8.349,60	284.650,40	0,00
12	Styp. szkoleniowe	23.000,00	23.000,00	14.492,04	8.507,96	0,00
13	Styp. za okres nauki	11.600,00	11.600,00	6.354,20	5.245,80	0,00
14	Dojazd na staż, szkol., pracy	10.000,00	10.000,00	6.930,30	3.069,70	0,00
15	Styp. za studia podyp.	15.000,00	15.000,00	12.851,08	2.148,92	0,00
	<b>Ogółem algorytm</b>	<b>10.324.100,00</b>	<b>10.224.100,00</b>	<b>5.142.396,01</b>	<b>5.081.703,99</b>	<b>100.000,00</b>

## 2. PO KL – Poddziałanie 6.1.3 – Twoja przyszłość (w zł.)

L. p.	Wyszczególnienie	Limit środków 2011	Ogółem zawarte umowy do 31.03.2011	Opłacone umowy do 31.03.2011	Umowy nie zapłacone	Pozostało do zagospodarowania z limitów 2011
1	Koszty szkoleń	100.000,00	100.000,00		100.000,00	0,00
2	Wyposaż., doposaż., stanowiska	810.000,00	810.000,00	144.000,00	666.000,00	0,00
3	Styp. szkoleniowe	50.000,00	50.000,00		50.000,00	0,00
4	Styp. Stażowe	2.034.100,00	1.934.100,00	301.295,74	1.632.804,26	100.000,00
5	Przygot. zawodowe	0,00	0,00	0,00	0,00	0,00
6	Prace inter.- prac.	45.000,00	20.000,00		20.000,00	25.000,00
7	Prace inew.- JST	630.000,00	540.000,00	3.690,07	536.309,93	90.000,00
8	Dotacje	1.890.000,00	1.890.000,00	702.000,00	1.188.000,00	0,00
	<b>Ogółem PO KL 6.1.3</b>	<b>5.559.100,00</b>	<b>5.344.100,00</b>	<b>1.150.985,81</b>	<b>4.193.114,19</b>	<b>215.000,00</b>
	<b>Zbiorczo</b>	<b>15.883.200,00</b>	<b>15.568.200,00</b>	<b>6.293.381,82</b>	<b>9.274.818,18</b>	<b>315.000,00</b>

Dodatkowo, w ramach Programu Operacyjnego Kapitał Ludzki, w Urzędzie realizowane są n/w projekty:

I.

### **Priorytet VI. Rynek pracy otwarty dla wszystkich**

Działanie 6.1 Poprawa dostępu do zatrudnienia oraz wspieranie aktywności zawodowej w regionie

Poddziałanie 6.1.2 Wsparcie powiatowych i wojewódzkich urzędów pracy w realizacji zadań na rzecz aktywizacji zawodowej osób bezrobotnych w regionie

Tytuł projektu: ROZWÓJ KADR KLUCZEM DO SUKCESU

Kwota dofinansowania: 1.546.554,- zł z czego na: 2010 rok – 759.813,- zł

2011 rok – 786.741,- zł

Wkład własny: 272.921,29 zł

Ogółem wartość projektu: 1.819.475,29 zł

Wydatki na dzień 31.03.2011 r.: 1.070.595,38 zł

Pozostało do zrealizowania: 748.879,91 zł

II.

### **Priorytet VI. Promocja integracji społecznej**

Działanie 7.2 Przeciwdziałanie wykluczeniu i wzmocnienie sektora ekonomii społecznej

Poddziałanie 7.2.1 Aktywizacja zawodowa i społeczna osób zagrożonych wykluczeniem społecznym

Tytuł projektu: NIE DAJ SIĘ WYKLUCZYĆ

Wartość projektu: 853.749,00 zł

Wydatki na dzień 31.03.2011 r.: 65.817,30 zł

Pozostało do zrealizowania: 787.931,70 zł

### **Tendencje charakterystyczne dla stanu bezrobocia w pierwszym kwartale 2011 roku**

Według danych PUP Kielce dane charakteryzujące bezrobocie w pierwszym kwartale 2011 roku kształtują się następująco:

- porównując poziom bezrobocia z końca marca 2011 roku w stosunku do analogicznych okresów w latach ubiegłych liczba osób bezrobotnych była niższa o: 4,21% do 2009 roku, natomiast do roku 2010 wyższa o 2,49%. W porównaniu z końcem 2010 nastąpił wzrost o 841 osób.
- największy spadek w ujęciu procentowym można zaobserwować w gminach: Chęciny (16,92%), Raków (7,79%), Zagnańsk (5,42%), Mniów (3,96%), Strawczyn (3,48%),
- od stycznia do końca marca 2011 roku zarejestrowano 5.010 osób, natomiast wyrejestrowano 4.169 osób.
- do końca marca 2011 roku PUP w Kielcach dysponował 1.352 ofertami pracy. W porównaniu do lat ubiegłych nastąpił spadek w stosunku do 2009r. o 41,42% i w stosunku do 2010 roku spadek o 43,05%.
- na koniec marca 2011 roku największy spadek osób będących w szczególnej sytuacji na rynku pracy można odnotować wśród kategorii: osoby długotrwale bezrobotne (o 427 osób mniej niż w marcu 2010 roku), osoby powyżej 50 roku życia (o 141 osób mniej niż na koniec marca 2010 roku).
- według czasu pozostawania bez pracy największy spadek nastąpił wśród osób pozostających bez zatrudnienia powyżej 24 miesięcy (o 1.124 osoby mniej niż na koniec marca 2010 roku).

**OPRACOWANO W POWIATOWYM URZĘDZIE PRACY W KIELCACH**