

**Program działań  
na rzecz osób niepełnosprawnych  
Powiatu Kieleckiego  
na lata 2004-2008**

**Kielce 2004**

## SPIS TREŚCI

|  |           |
|--|-----------|
| <b>WPROWADZENIE .....</b>  | <b>4</b>  |
| <b>A Część diagnostyczna .....</b>   | <b>5</b>  |
| <b>1. Niepełnosprawność - charakterystyka ogólna .....</b>   | <b>5</b>  |
| <b>2. Zadania realizowane na rzecz osób niepełnosprawnych latach 1999-2003 .....</b>                   | <b>6</b>  |
| 2.1. Rehabilitacja społeczna.....  | 6         |
| 2.2. Rehabilitacja zawodowa i zatrudnianie osób niepełnosprawnych.....                                 | 8         |
| 2.3. Rehabilitacja lecznicza.....  | 13        |
| 2.4. Profilaktyka i oświata zdrowotna.....   | 13        |
| 2.5. Informowanie o prawach i uprawnieniach.....   | 15        |
| 2.6. Pomoc społeczna.....  | 16        |
| 2.7. Edukacja i Oświata .....  | 17        |
| 2.8. Sport, kultura i rekreacja.....   | 18        |
| 2.9. Szkolenia personelu .....   | 19        |
| 2.10. Współpraca z organizacjami pozarządowymi .....   | 21        |
| 2.11. Dostępność środowiska zewnętrznego i wewnętrznego .....  | <b>21</b> |
| <b>3. Instytucje działające na rzecz osób niepełnosprawnych.....</b>                                   | <b>22</b> |
| 3.1. Centralne – Państwowy Fundusz Rehabilitacji Osób Niepełnosprawnych .....                          | 22        |
| 3.2. Lokalne .....   | 22        |
| 3.2.1. Samorządowe .....   | 22        |
| 3.2.1.1. Instytucje pomocy społecznej .....  | 22        |
| 3.2.1.2. Instytucje świadczące usługi z zakresu rehabilitacji społecznej.....                          | 23        |
| 3.2.1.3. Instytucje związane z oświatą i edukacją oraz kulturą .....                                   | 23        |
| 3.2.1.4. Instytucje związane z turystyką .....   | 25        |
| 3.2.1.5. Instytucje związane z rehabilitacją zawodową i rynkiem pracy .....                            | 25        |
| 3.2.1.6. Instytucje orzekające o niepełnosprawności .....  | 28        |
| 3.2.1.7. Instytucje Opieki Zdrowotnej (ZOZ).....   | 28        |
| 3.2.2. Pozarządowe .....   | 29        |
| 3.2.2.1. Organizacje pozarządowe - charakterystyka działalności .....                                  | 29        |
| <b>4. Podsumowanie i wnioski.....</b>  | <b>32</b> |
| <b>B. Część strategiczna.....</b>  | <b>34</b> |
| <b>5. Cel strategiczny i kierunki działań powiatu kieleckiego na rzecz osób niepełnosprawnych.....</b> | <b>34</b> |
| <b>C. Część operacyjna .....</b>   | <b>37</b> |
| <b>6. Programy operacyjne.....</b>   | <b>37</b> |
| 6.1. Aktywizacja zawodowa osób bezrobotnych niepełnosprawnych.....                                     | 37        |

|  |           |
|--|-----------|
| 6.2. Aktywizacja zawodowa młodzieży niepełnosprawnej wchodzącej na rynek pracy   | 38        |
| 6.3. Olimpiada lekkoatletyczna - formą integracji niepełnosprawnych mieszkańców placówek stacjonarnych ze środowiskiem lokalnym..... | 40        |
| 6.4. Osoba niepełnosprawna w społeczności lokalnej - spotkanie integracyjne.....   | 42        |
| 6.5. Parking – oznaczone miejsca dla osób niepełnosprawnych .....  | 44        |
| 6.6. Szkolenia personelu zaangażowanego w planowanie i prowadzenie programów i usług dla osób niepełnosprawnych .....                | 46        |
| 6.7. Rehabilitacja szansą dla niepełnosprawnych.....   | 48        |
| 6.8. Praktyczne porady dla osób niepełnosprawnych – Poradnik.....  | 51        |
| 6.9. Internet – informacje nt. zadań z zakresu rehabilitacji społecznej i zawodowej...   | 53        |
| 6.10. Partnerstwo lokalne program współpracy z organizacjami pozarządowymi.....  | 54        |
| 6.11. Program poradni psychologiczno – pedagogicznych powiatu kieleckiego na rzecz dzieci i młodzieży niepełnosprawnych .....        | 55        |
| <b>7. Monitoring i zasady aktualizacji programów.....</b>  | <b>57</b> |
| 7.1. Monitoring. ....  | 57        |
| 7.2. Zasady aktualizacji.....  | 58        |

## WPROWADZENIE

Niepełnosprawność rozumiana jest przede wszystkim jako rezultat barier na jakie napotyka w społeczeństwie osoba niepełnosprawna. Wg takiego podejścia za osobę niepełnosprawną uważa się „...jednostkę w pełni swych praw, znajdującą się w sytuacji upośledzającej ją, tworzonej przez bariery środowiskowe, ekonomiczne i społeczne, których nie może, tak jak inni ludzie przewyciężyć wskutek występujących u niej uszkodzeń. Bariery te często są wzmacniane przez deprecjonujące postawy społeczne. Dlatego też do społeczeństwa należy eliminowanie, zmniejszanie lub kompensowanie tych barier, aby każdej jednostce umożliwić cieszenie się pełnią przywilejów obywatelskich respektując jej prawa i obowiązki

Niewłaściwe postawy społeczne w stosunku do osób niepełnosprawnych mogą być skutkiem różnych ich problemów jak również mogą mieć związek z rozpowszechnieniem często krzywdzących stereotypów i obiegowych określeń w sposób nieprawdziwy przypisujących niepełnosprawnym negatywne cechy osobiste.

Ludzie niepełnosprawni napotykają na wiele barier w załatwianiu różnych spraw urzędowych. Mają problemy w poruszaniu się poza domem jak również w wykonywaniu prostych spraw domowych, w uzyskaniu rehabilitacji medycznej czy też zdobyciu potrzebnych leków oraz sprzętu rehabilitacyjnego. Ważnym wyznacznikiem warunków życia osób niepełnosprawnych jest ich sytuacja mieszkaniowa ponieważ niepełnosprawni spędzają w miejscu zamieszkania większość czasu.

Głównym zadaniem polityki społecznej wobec osób niepełnosprawnych powinno być dążenie do utworzenia miejsc pracy i zawodowej integracji na rynku pracy.

Ponadto realizacja aktywnej polityki społecznej wobec osób niepełnosprawnych wymaga stałych badań informujących o liczbie tych osób i strukturze ich środowisk, funkcjonowaniu w domu rodzinnym, ocenie możliwości wykonywania pracy, integracji ze środowiskiem.

Niwelowanie w/w zjawisk należy przede wszystkim do zadań władz lokalnych.

Ustawa o rehabilitacji zawodowej i społecznej oraz zatrudnianiu osób niepełnosprawnych w art. 35 a obliuguje powiat do opracowania i realizacji zgodnych z powiatową strategią dotyczącą rozwiązywania problemów społecznych, powiatowych programów działań na rzecz osób niepełnosprawnych.

Programy te powinny obejmować: profilaktykę i oświatę zdrowotną, leczenie i pomoc terapeutyczną, oświatę, kształcenie, poradnictwo i szkolenie zawodowe, zatrudnienie, integrację społeczną i środowiskową, dostosowanie mieszkań, budynków użyteczności publicznej i infrastruktury oraz komunikacji i transportu zbiorowego.

Zaprezentowany niżej powiatowy program działań na rzecz osób niepełnosprawnych jest zgodny ze Strategią Rozwoju Powiatu Kieleckiego oraz ze Strategią Rozwoju Województwa Świętokrzyskiego.

## A Część diagnostyczna

### 1. Niepełnosprawność - charakterystyka ogólna

Za niepełnosprawną uznajemy osobę posiadającą odpowiednie orzeczenie wydane przez organ do tego uprawniony lub osobę, która takiego orzeczenia nie posiada, lecz odczuwa ograniczenie sprawności w wykonywaniu czynności podstawowych dla swojego wieku (zabawa, nauka, praca, samoobsługa).

Zbiorowość osób niepełnosprawnych dzieli się na 2 podstawowe grupy:

- osoby niepełnosprawne prawnie tj. takie, które posiadają odpowiednie, aktualne orzeczenie wydane przez organ do tego uprawniony;
- osoby niepełnosprawne tylko biologicznie tj. takie, które nie posiadają orzeczenia, ale mają (odczuwają) całkowicie lub poważnie ograniczoną zdolność do wykonywania czynności podstawowych.

Kryterium do zakwalifikowania danej osoby do zbiorowości osób niepełnosprawnych prawnie to posiadanie:

- aktualnego orzeczenia wydanego przez odpowiedni organ orzekający – dla osób w wieku 16 lat i więcej,
- uprawnienia do pobierania zasiłku pielęgnacyjnego – dla dzieci poniżej 16 roku życia – tj. urodzonych po 20 maja 1986 r.

Z danych opracowanych przez Urząd Statystyczny w Kielcach wynika, że w 2002 roku na terenie Powiatu Kieleckiego było ogółem 19.915 tys. osób.

Wg informacji uzyskanych z GUS pod koniec 2004r., będzie możliwe otrzymanie danych na temat osób niepełnosprawnych zamieszkujących Powiat Kielecki z podziałem na rodzaj niepełnosprawności.

Dla zobrazowania zjawiska niepełnosprawności zaprezentowano dane Województwa Świętokrzyskiego.

W 2002 roku liczba osób niepełnosprawnych wynosiła 187,1 tys., co stanowiło 14,4% ogółu ludności województwa. Oznacza to, że co siódmy mieszkaniec naszego województwa jest osobą niepełnosprawną. Zbiorowość osób niepełnosprawnych prawnie liczyła 144,4 tys., osób niepełnosprawnych prawnie i biologicznie 97,9 tys., zaś niepełnosprawnych tylko biologicznie 42,7 tys.

Wśród osób niepełnosprawnych najliczniejszą grupę stanowiły osoby posiadające orzeczenie o lekkim stopniu niepełnosprawności - 27,6% ogółu niepełnosprawnych oraz osoby o umiarkowanym stopniu niepełnosprawności – 23,1% zbiorowości. Orzeczenie o znacznym stopniu niepełnosprawności posiadało 18,5% tej populacji, zaś wśród dzieci do lat 15 zjawisko niepełnosprawności wystąpiło w niewielkiej skali i obejmowało 4,2 tys.

Natężenie zjawiska niepełnosprawności nasila się wraz z wiekiem.

W pełnej zbiorowości osób niepełnosprawnych przeważają kobiety, które stanowią 52,2% tej populacji, podczas gdy mężczyźni – 47,8%.

Ogółem liczba osób niepełnosprawnych na 1000 mieszkańców w województwie Świętokrzyskim wynosiła w 2002 r. 144 osoby, przy czym była ona nieco wyższa na wsi, gdzie osiągnęła 153 osoby na 1000 mieszkańców niż w miastach – 134 osoby. Na 1000 kobiet niepełnosprawność zadeklarowało 147, natomiast dla mężczyzn wskaźnik ten wyniósł 141.

Osoby w wieku poprodukcyjnym stanowią ponad 45% niepełnosprawnych, a w każdej z grup wiekowych do 65 roku życia przeważają mężczyźni. Dopiero powyżej tego wieku liczba niepełnosprawnych kobiet jest wyższa niż mężczyzn.

## 2. Zadania realizowane na rzecz osób niepełnosprawnych latach 1999-2003

### 2.1. Rehabilitacja społeczna

Rehabilitacja - szeroko pojęta - oznacza zespół działań w szczególności organizacyjnych, leczniczych, psychologicznych, technicznych, szkoleniowych, edukacyjnych i społecznych, zmierzających do osiągnięcia możliwie najwyższego poziomu ich funkcjonowania, jakości życia i integracji społecznej przy aktywnym uczestnictwie tych osób. Rehabilitacja społeczna jest jednym z jej elementów.

Celem rehabilitacji społecznej jest umożliwienie osobom niepełnosprawnym uczestnictwa w życiu społecznym.

Realizowana jest ona głównie poprzez:

- wyrabianie zaradności osobistej i pobudzanie aktywności społecznej osób niepełnosprawnych,
- wyrabianie umiejętności samodzielnego wypełniania ról społecznych,
- likwidacja barier w szczególności architektonicznych, urbanistycznych, transportowych, w komunikowaniu się i w dostępie do informacji,
- kształtowanie w społeczeństwie właściwych postaw i zachowań sprzyjających integracji z osobami niepełnosprawnymi

Niżej przedstawiona tabela prezentuje rodzaje zadań realizowanych w ramach rehabilitacji społecznej w oparciu o przyznawane środki finansowe z Zarządu PFRON w latach od 1999r. do 31.12. 2003r.

| Lp.                          | Treść zadania   | 1999       | 2000       | 2001       | 2002       | 2003       | Łącznie za w/w okres |
|------------------------------|---|------------|------------|------------|------------|------------|----------------------|
| 1.                           | <b>Turnusy rehabilitacyjne</b>  | 218.663,00 | 179.199,00 | 216.740,00 | 216.049,00 | 167.178,00 | 997.829,00           |
|                              | ilość osób niepełnosprawnych  | 297        | 287        | 306        | 330        | 256        | 1.476                |
| 2.                           | <b>Bariery architektoniczne w komunikowaniu się i techniczne ogółem</b>   | 157.634,89 | 120.209,01 | 231.178,06 | -          | 152.821,39 | 661.843,35           |
|                              | ilość osób niepełnosprawnych  | 16         | 22         | 43         | -          | 66         | 147                  |
|                              | <b>Bariery architektoniczne</b>   | 156.134,89 | 119.065,55 | 205.100,62 | -          | 58.695,32  | 538.996,38           |
|                              | ilość osób niepełnosprawnych  | 13         | 19         | 31         | -          | 12         | 75                   |
|                              | <b>Bariery w komunikowaniu się i techniczne</b>   | 1.500,00   | 1.143,46   | 26.077,44  | -          | 94.126,07  | 122.846,97           |
| ilość osób niepełnosprawnych | 3   | 3          | 12         | -          | 54         | 72         |                      |
| 3.                           | <b>Bariery funkcjonalne w budynkach użyteczności publicznej*</b>  | x          | x          | x          | -          | x          | x                    |
| 4.                           | <b>Dofinansowanie sportu, kultury i rekreacji</b>   | x          | x          | x          | 2.580,00   | 5 000,00   | 7.580,00             |
|                              | ilość podpisanych umów  | x          | x          | x          | 3          | 5          | 8                    |
| 5.                           | <b>Dofinansowanie zaopatrzenia w sprzęt rehabilitacyjny, przedmioty ortopedyczne i środki pomocnicze przyznawane osobom niepełnosprawnym na podstawie odrębnych przepisów</b> | 27.191,04  | 142.441,71 | 241.134,00 | 181.217,00 | 181.000,00 | 772.983,75           |
|                              | ilość osób niepełnosprawnych  |            | 330        | 362        | 309        | 269        | 1 270                |

|    |                                    |            |            |              |            |              |              |
|----|------------------------------------|------------|------------|--------------|------------|--------------|--------------|
| 6. | <b>Warsztat Terapii Zajęciowej</b> | 422.280,00 | 422.280,00 | 422.280,00   | 422.280,00 | 1 007.868,00 | 2.696 988,00 |
|    | ilość osób niepełnosprawnych       | 30         | 30         | 30           | 30         | 60           | 180          |
|    | <b>Razem środki finansowe</b>      | 825.768,93 | 864.129,72 | 1.111.332,06 | 821.868,00 | 1.513.867,39 | 5 137.224,10 |

\* likwidacja barier funkcjonalnych w budynkach użyteczności publicznej należała w 2002 r., do zadań przypisanych zgodnie z ustawą o rehabilitacji zawodowej społecznej i zatrudnianiu osób niepełnosprawnych Powiatowemu Centrum Pomocy Rodzinie. Jednakże z uwagi na brak środków w budżecie PFRON przyznawanych zgodnie z algorytmem powiatom, zadanie to nie było realizowane.

**Turnusy rehabilitacyjne** są zorganizowaną formą aktywnej rehabilitacji, połączoną z elementami wypoczynku, której celem jest ogólna poprawa psychofizycznej sprawności, oraz rozwijanie umiejętności społecznych uczestników, między innymi przez nawiązywanie i rozwijanie kontaktów społecznych, realizację i rozwijanie zainteresowań. Na przestrzeni lat 1999-2003 obserwuje się wzrost zainteresowania tą formą rehabilitacji wśród osób niepełnosprawnych.

**Barieri architektoniczne** to wszelkie utrudnienia występujące w budynku i jego najbliższej okolicy, które ze względu na rozwiązania techniczne, konstrukcyjne lub warunki użytkowania uniemożliwiają lub utrudniają swobodę ruchu osobom niepełnosprawnym.

Zainteresowanie tą formą rehabilitacji wśród osób niepełnosprawnych wzrasta w każdym roku realizacji zadania.

**Barieri w komunikowaniu** się są to ograniczenia uniemożliwiające lub utrudniające osobie niepełnosprawnej swobodne porozumiewanie się i/lub przekazywanie informacji. W 2002 roku do Powiatowego Centrum Pomocy Rodzinie wpłynęło 24 wnioski, natomiast w 2003r., 58 wnioskodawców było zainteresowanych tą formą rehabilitacji.

**Barieri techniczne** – są to bariery utrudniające lub uniemożliwiające niepełnosprawnym usprawnianie.

**Dofinansowanie sportu, kultury i rekreacji** – polega na dofinansowaniu działań na rzecz osób niepełnosprawnych podejmowanych przez organizacje pozarządowe np. warsztaty plenerowe, imprezy integracyjne. Przedsięwzięcia te mają na celu rehabilitację społeczną integrację oraz aktywizację osób niepełnosprawnych.

**Dofinansowanie zaopatrzenia w sprzęt rehabilitacyjny, przedmioty ortopedyczne i środki pomocnicze przyznawane osobom niepełnosprawnym na podstawie odrębnych przepisów** – zadanie polega dofinansowaniu zakupu sprzętu rehabilitacyjnego, przedmiotów ortopedycznych oraz środków pomocniczych służących rehabilitacji zdrowotnej w środowisku osoby niepełnosprawnej, aktywizacji społecznej i zawodowej umożliwiających uczestnictwo osobie niepełnosprawnej w życiu społecznym. W 2002 roku do Powiatowego Centrum Pomocy Rodzinie poddano weryfikacji 296 wniosków , natomiast w 2003r. 200 wniosków.

**Warsztat terapii zajęciowej** – jest wyodrębnioną organizacyjnie i finansowo placówką stwarzającą osobom niepełnosprawnym i niezdolnym do podjęcia pracy możliwość rehabilitacji społecznej i zawodowej w zakresie pozyskania lub przywracania umiejętności niezbędnych do podjęcia zatrudnienia.

Z w/w form pomocy mogą korzystać osoby niepełnosprawne posiadające orzeczenie o stopniu niepełnosprawności.

## 2.2. Rehabilitacja zawodowa i zatrudnianie osób niepełnosprawnych

Rehabilitacja zawodowa według zapisów ustawy ma na celu ułatwienie osobie niepełnosprawnej uzyskanie utrzymania, odpowiedniego zatrudnienia i awansu zawodowego przez umożliwienie jej korzystania z poradnictwa zawodowego, szkolenia zawodowego i pośrednictwa pracy. Rehabilitacja zawodowa stawia sobie za cel przygotowanie osoby niepełnosprawnej do podjęcia zatrudnienia oraz zapewnienie jej pracy zgodnie z psychofizycznymi możliwościami oraz kwalifikacjami zawodowymi.

W Powiecie Kieleckim, według danych Powiatowego Urzędu Pracy na 30.11.2003 r. zarejestrowanych było ogółem 338 osób niepełnosprawnych, w tym 211 osób bezrobotnych i 127 osób poszukujących pracy.

*Liczba bezrobotnych osób zarejestrowanych z terenu powiatu kieleckiego w PUP Kielce (rok 2003)*

| ROK 2003    | BEZROBOTNI ZAREJESTROWANI |         | PODJĘCIA PRACY |         | BEZROBOTNI ZAREJESTROWANI        |         |                           |         |
|-------------|---------------------------|---------|----------------|---------|----------------------------------|---------|---------------------------|---------|
|             |                           |         |                |         | OGÓŁEM                           |         | W TYM Z PRAWEM DO ZASIŁKU |         |
|             | W MIESIĄCU SPRAWOZDAWCZYM |         |                |         | W KOŃCU MIESIĄCA SPRAWOZDAWCZEGO |         |                           |         |
|             | OGÓŁEM                    | KOBIETY | OGÓŁEM         | KOBIETY | OGÓŁEM                           | KOBIETY | OGÓŁEM                    | KOBIETY |
| STYCZEŃ     | 23                        | 11      | 14             | 10      | 183                              | 85      | 42                        | 21      |
| LUTY        | 9                         | 3       | 9              | 7       | 182                              | 79      | 42                        | 19      |
| MARZEC      | 5                         | 1       | 10             | 5       | 180                              | 76      | 42                        | 21      |
| KWIECIEŃ    | 12                        | 3       | 8              | 3       | 186                              | 79      | 46                        | 22      |
| MAJ         | 7                         | 2       | 14             | 3       | 178                              | 82      | 43                        | 23      |
| CZERWIEC    | 16                        | 7       | 8              | 4       | 196                              | 90      | 47                        | 25      |
| LIPIEC      | 15                        | 5       | 9              | 3       | 203                              | 96      | 47                        | 25      |
| SIERPIEŃ    | 8                         | 1       | 12             | 5       | 203                              | 95      | 41                        | 22      |
| WRZESIEŃ    | 19                        | 9       | 9              | 3       | 219                              | 11      | 48                        | 27      |
| PAŹDZIERNIK | 22                        | 10      | 10             | 6       | 211                              | 101     | 50                        | 26      |
| LISTOPAD    | 30                        | 18      | 9              | 5       | 234                              | 118     | 57                        | 31      |

*Liczba osób niepełnosprawnych poszukujących pracy z terenu powiatu kieleckiego zarejestrowanych w PUP Kielce (rok 2003).*

| Osoby poszukujące pracy w tym niepełnosprawne i nie pozostające w zatrudnieniu |        |         |
|--|--------|---------|
|  | ogółem | kobiety |
| STYCZEŃ  | 123    | 53      |
| LUTY   | 129    | 53      |
| MARZEC   | 129    | 55      |
| KWIECIEŃ   | 128    | 57      |
| MAJ  | 124    | 50      |
| CZERWIEC   | 121    | 48      |
| LIPIEC   | 128    | 49      |
| SIERPIEŃ   | 122    | 44      |
| WRZESIEŃ   | 121    | 46      |
| PAŹDZIERNIK  | 127    | 49      |
| LISTOPAD   | 122    | 48      |

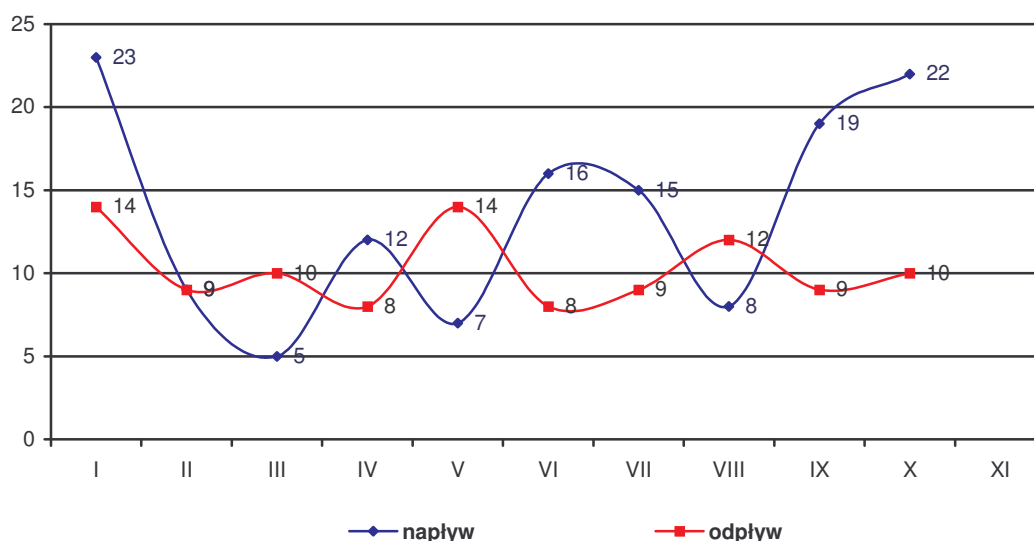
Udział kobiet stanowi blisko 50%. Wśród bezrobotnych tylko 57 osób ma prawo do zasiłku, co stanowi 24,35% ogółu bezrobotnych osób niepełnosprawnych. W liczbie bezrobotnych niepełnosprawnych 74,8% ma lekki stopień niepełnosprawności, umiarkowany – 16,1% i znaczny 9,1%.

Osoby niepełnosprawne stanowiły 0,61 % ogólnej liczby zarejestrowanych bezrobotnych. Bardzo dużą rolę w możliwościach uzyskania zatrudnienia przez osoby niepełnosprawne odgrywa poziom wykształcenia. Im wyższy poziom wykształcenia posiada osoba



niepełnosprawna, która utraciła pracę lub stała się częściowo do jej wykonywania niezdolna tym łatwiej i szybciej wraca na rynek pracy.

*Dynamika bezrobocia osób niepełnosprawnych z terenu powiatu kieleckiego w PUP Kielce .*



Z analizy poziomów wykształcenia zarejestrowanych osób niepełnosprawnych w Powiecie Kieleckim wynika, iż największą grupę stanowią osoby z wykształceniem podstawowym i zasadniczym zawodowym.

*Struktura osób bezrobotnych niepełnosprawnych zarejestrowanych w PUP Kielce*

| Bezrobotne osoby niepełnosprawne      |                  |            |                  |            |
|---------------------------------------|------------------|------------|------------------|------------|
| wyszczególnienie                      | Stan na 31.12.02 |            | Stan na 30.06.03 |            |
|                                       | Powiat kielecki  | PUP Kielce | Powiat kielecki  | PUP Kielce |
| Wyższe                                | 2                | 17         | 4                | 26         |
| Policealne i średnie zawodowe         | 33               | 142        | 37               | 164        |
| Średnie ogólnokształcące              | 5                | 35         | 7                | 39         |
| Zasadnicze zawodowe                   | 68               | 195        | 71               | 229        |
| Podstawowe                            | 58               | 193        | 77               | 212        |
| Według wieku                          |                  |            |                  |            |
| 18-24                                 | 29               | 69         | 26               | 65         |
| 25-34                                 | 44               | 117        | 45               | 131        |
| 35-44                                 | 40               | 140        | 50               | 147        |
| 45-54                                 | 44               | 217        | 63               | 270        |
| 55-59                                 | 7                | 33         | 10               | 51         |
| 60-64                                 | 2                | 6          | 2                | 6          |
| Według stażu pracy – największe grupy |                  |            |                  |            |
| Do 1 roku                             | 16               | 71         | 10               | 48         |
| 1-5 lat                               | 41               | 119        | 32               | 107        |
| 5-10 lat                              | 27               | 77         | 29               | 90         |
| 10-20 lat                             | 25               | 99         | 41               | 140        |
| 20-30 lat                             | 24               | 111        | 36               | 144        |
| 30 lat i więcej                       | 4                | 16         | 7                | 21         |
| Bez stażu                             | 29               | 89         | 41               | 120        |

| Według stopnia niepełnosprawności |     |     |     |     |
|-----------------------------------|-----|-----|-----|-----|
| znaczny                           | 3   | 6   | 4   | 9   |
| umiarkowany                       | 29  | 78  | 34  | 100 |
| lekki                             | 134 | 860 | 158 | 561 |

*Oferty pracy dla osób niepełnosprawnych (rok 2003).*

| OFERTY PRACY |           |   |              |                       |
|--------------|-----------|---|--------------|-----------------------|
| ROK 2003     | RAZEM     | Ilość osób przypadająca na jedną ofertę pracy | SUBSYDIOWANE | Z SEKTORA PUBLICZNEGO |
| STYCZEŃ      | 6         | 30,5  | 6            | 1                     |
| LUTY         | 11        | 16,5  | 11           | 1                     |
| MARZEC       | 5         | 36  | 4            | 1                     |
| KWIECIEŃ     | 5         | 37,2  | 4            | 0                     |
| MAJ          | 6         | 29,6  | 5            | 0                     |
| CZERWIEC     | 3         | 65,3  | 0            | 0                     |
| LIPIEC       | 3         | 67,6  | 2            | 0                     |
| SIERPIEŃ     | 5         | 40,6  | 4            | 1                     |
| WRZESIEŃ     | 3         | 73  | 3            | 0                     |
| PAŹDZIERNIK  | 5         | 42,2  | 5            | 0                     |
| LISTOPAD     | 5         | 46,8  | 3            | 0                     |
| <b>razem</b> | <b>57</b> | <b>średnio 44,11</b>                          | <b>47</b>    | <b>4</b>              |

Powyższe dane wskazują na potrzebę stwarzania osobom niepełnosprawnym większych możliwości edukacyjnych. W tym celu przeznaczają się z PFRON oraz z Funduszu Pracy środki na przeszkolenie i doskonalenie zawodowe. Zasadniczą rolę w tym zakresie oświadczają różne formy wspierające aktywność zawodową osób niepełnosprawnych oferowane przez Urząd Pracy, takie jak: poradnictwo zawodowe - indywidualne i grupowe, informacja zawodowa, zajęcia w klubach pracy itp.

Ukoronowaniem całego, często bardzo uciążliwego procesu rehabilitacji zawodowej powinno być zatrudnienie osoby niepełnosprawnej. Praca ma szczególne znaczenie dla osób niepełnosprawnych. Z jednej strony zapewnia im środki do życia, a z drugiej - daje poczucie materialnej niezależności i społecznej użyteczności.

Podkreślić należy, iż wielkość środków finansowych przyznawanych przez PFRON na te cele ogranicza możliwość tworzenia większej liczby nowych stanowisk pracy, jak i udzielania pożyczek osobom niepełnosprawnym.

Rehabilitacja zawodowa jest ważną częścią rehabilitacji kompleksowej. Dotyczy ona niepełnosprawnej młodzieży i osób w wieku aktywności zawodowej, a głównym jej celem jest pomoc osobie niepełnosprawnej w rozwoju zawodowym i przebiegu aktywności zawodowej, a w szczególności:

- w wyborze zawodu lub jego zmianie,
- przygotowaniu się do pracy,
- uzyskaniu odpowiedniego zatrudnienia i adaptacji zawodowej w miejscu pracy.

Pomoc ta udzielana jest w formie specjalnych usług takich jak: poradnictwo zawodowe, szkolenie zawodowe, zatrudnienie, otrzymanie pożyczek na rozpoczęcie lub kontynuowanie działalności gospodarczej albo rolniczej na własny rachunek.

Powodzenie całego procesu rehabilitacji zawodowej uzależnione jest od orientacji zawodowej, poradnictwa zawodowego opartego na ocenie zdolności do pracy osoby

niepełnosprawnej i ostatecznie umieszczenie jej w odpowiednim miejscu pracy oraz pomoc w adaptacji zawodowej.

W okresie 1999-2003 umorzono pozostałe do spłaty pożyczki pobrane na rozpoczęcie działalności gospodarczej lub rolniczej dla 27 osób niepełnosprawnych ogółem, w tym :

- przez Starostę Powiatu dla 16 osób niepełnosprawnych na kwotę 153.122 zł
- przez Marszałka województwa świętokrzyskiego z przyczyn losowych dla 11 osób na kwotę 102.211 zł

W ramach współpracy z podmiotami gospodarczymi, zakładami pracy chronionej z terenu Powiatu Kieleckiego uzyskano ponad 100 miejsc z wolnego rynku pracy dla osób niepełnosprawnych.

Zestawienie danych o zatrudnionych osobach niepełnosprawnych na terenie Powiatu na dzień 30.09.2003r. przedstawia poniższa tabela:

**Tabela 6. Dane dotyczące zatrudnienia osób niepełnosprawnych na dzień 30.09.2003r.**

|  |          |
|--|----------|
| Liczba zatrudnionych osób niepełnosprawnych ogółem,<br>w tym:          | 347 osób |
| - mężczyźni  | 221      |
| - kobiety  | 126      |
| - na stanowiskach produkcyjnych<br>i pomocniczych                      | 309      |
| - na stanowiskach biurowych  | 38       |
| - w Zakładach Pracy Chronionej   | 284      |
| - innych podmiotach gospodarczych                                      | 49       |
| - w urzędach gminy, powiecie   | 14       |
| ze względu na stopień niepełnosprawności:                              | 247      |
| - lekki stopień niepełnosprawności                                     | 95       |
| - umiarkowany stopień niepełnosprawności                               | 5        |
| - znaczny stopień niepełnosprawności                                   |          |
| Liczba zakładów pracy zatrudniających osoby niepełnosprawne<br>ogółem: | 28       |
| W tym:   | 7        |
| - zakłady pracy chronionej   | 6        |
| - urzędy gmin, powiat  | 15       |
| - inne podmioty gospodarcze  |          |

Z analizy powyższych danych wynika, że najwyższe i stabilne zatrudnienie osób niepełnosprawnych jest w Zakładach Pracy Chronionej, spełniających odpowiednie warunki do zatrudniania osób niepełnosprawnych i utrzymujące zatrudnienie na odpowiednim poziomie. W pozostałych zakładach pracy zatrudnienie osób niepełnosprawnych jest niewielkie, średnio wypadają 3 osoby na 1 zakład.

Analizując zatrudnienie w urzędach gminnych należy stwierdzić, iż na 19 gmin Powiatu Kieleckiego, tylko 5 zorganizowało stanowiska pracy dla 10 osób niepełnosprawnych, mimo prowadzonych zachęcających działań do ich tworzenia i przystosowania refundowanych miejsc pracy oraz wynagrodzenia z tytułu zatrudnienia osób niepełnosprawnych.

**Tabela 5. Zadania zakresu rehabilitacji zawodowej realizowane w oparciu o przyznawane środki finansowe z Zarządu PFRON w poszczególnych latach ( 1999 do 30.09.2003)**

| L.p. | Treść zadania   | 1999r.          | 2000r.          | 2001r.          | 2002r.          | 2003r.                    | Łącznie za w/ w okres     |
|------|---|-----------------|-----------------|-----------------|-----------------|---------------------------|---------------------------|
|      |   | środki          | środki          | środki          | środki          | Środki                    |                           |
|      |   | -wyk.-ilość     | -wyk.-ilość     | -wyk.-ilość     | -wyk.-ilość     | -wyk.-ilość               |                           |
| 1.   | Tworzenie i przystosowanie nowych miejsc pracy ( art.26)  | 1.375.206,00    | 274.859,00      | 391.448,00      | 523.159,00      | 401.806,00 (w realizacji) | 2.966.478,00              |
|      |   | 53 st. pracy    | 11 st. pracy    | 19 st. pracy    | 24 st. pracy    | ~25 st. pracy             | 132 stanowisk pracy       |
| 2.   | Realizacja zobowiązań z tytułu zawartych umów   | 375.206,00      | 566.411,76      | 594.000,00      | 459.021,30      | 386.474,00                | 2.381.113,06              |
|      |   | 299 os. niepeł. | 211 os. niepeł. | 173 os. niepeł. | 100 os. niepeł. | 63 s. niepeł.             | 846 osoby niepełnosprawne |
| 3.   | Refundacja wynagrodzeń i składek ZUS (art.27) z tytułu zatrudnienia o.n.  | -               | -               | 1.597,00        | 2.400,00        | -                         | 3.997,00                  |
|      |   | -               | -               | 1 os. niepeł.   | 1 os. niepeł.   | -                         | 2 stanowiska pracy        |
| 4.   | Finansowanie kosztów szkolenia osób niepełnosprawnych (art.38,40)   | -               | 7.256,52        | 9.878,00        | 7.244,80        | 10.000,00                 | 34.379,32                 |
|      |   | -               | 18 os. niepeł.  | 17 os. niepeł.  | 8 os. niepeł.   | ~ 20 osób niepeł.         | 63 osób niepełnosprawnych |
| 5.   | Dofinansowanie do oprocent. kredytów bankowych zaciągniętych przez osoby niepełnospr. na kontynuację dział. gospod. | 1.212,42        | -               | -               | -               | -                         | 1.212,42                  |
|      |   | 1 os. niepeł.   | -               | -               | -               | -                         | 1 osoba niepełnosprawna   |
| 6.   | Przydzielanie pożyczek na rozpoczęcie dział. gosp. dla osób niepełnosprawnych                                       | 118.500,00      | 122.067,00      | 56.000,00       | 75.000,00       | 170.000,00                | 541.567,00                |
|      |   | 5 pożyczek      | 4 pożyczki      | 2 pożyczki      | 3 pożyczki      | 4 pożyczki                | 18 pożyczek dla os. n.    |
|      | Razem środki finansowe  | 1.870.124,42    | 970.594,30      | 1.052.923,00    | 1.066.825,10    | 986.280,00                | 5.946.746,82              |

### 2.3. Rehabilitacja lecznicza

Celem rehabilitacji leczniczej jest zmniejszenie lub złagodzenie skutków chorób i urazów oraz skorygowanie wad wrodzonych przy pomocy środków leczniczych. Do najważniejszych środków (metod) stosowanych w rehabilitacji leczniczej należą: fizjoterapia oraz zaopatrzenie ortopedyczne.

Powiat Kielecki w ramach programu „Równe Szanse” realizował w 2001 r. zadania związane z rehabilitacją leczniczą osób niepełnosprawnych poprzez: Powiatowe Centrum Usług Medycznych (PCUM), Szpital Powiatowy w Chmielniku, jak również gminne zoz w: Bodzentynie, Łopusznie i Rakowie.

Ponadto placówki dla których Powiat jest organem założycielskim realizują następujące zadania:

PCUM świadczy usługi rehabilitacji stacjonarnej, w tym również dla osób niepełnosprawnych, z następującego zakresu::

- kinezyterapii w tym: ćwiczenia specjalne m.in. Vojta, McKenzie, Petro, Rood.
- fizykoterapii:
- elektrolecznictwa:
- lecznictwa prądem elektromagnetycznym:
- światłolecznictwo:
- hydroterapia
- krioterapia – zabiegi w kriokomorze.

Personel medyczny PCUM:

mgr rehabilitacji – 1 osoba

technik fizjoterapii – 2 osoby

masażysta – 1 osoba

W skład bazy lokalowej wchodzi sale do: rehabilitacji, fizjoterapii, masażu.

Budynek Centrum będzie w najbliższym czasie dostosowywany do potrzeb osób niepełnosprawnych.

Zakład Opiekuńczo – Leczniczy i Rehabilitacyjny w Chmielniku świadczy usługi dla osób przebywających jako pacjenci w ZOLiR, jak również dla wszystkich, którzy takiej opieki specjalistów potrzebują nie przebywając w Szpitalu (rehabilitacja środowiskowa).

ZOLiR świadczy usługi z zakresu:

- ❖ elektrolecznictwa
- ❖ światłolecznictwa
- ❖ kinezyterapii

Personel medyczny  
rehabilitanci – 3 osoby,  
masażysta – 1 osoba.

Baza lokalowa to gabinety: elektrolecznictwa, światłolecznictwa i masaży  
Budynek dostosowany dla potrzeb osób niepełnosprawnych.

### 2.4. Profilaktyka i oświata zdrowotna

Zadania związane z profilaktyką i oświatą zdrowotną realizowane poprzez powiatowe placówki służby zdrowia to:

Programy realizowane w Świętokrzyskim Centrum Matki i Noworodka – Szpital Specjalistyczny w Kielcach :

### 1. Program Poprawy Opieki Perinatalnej.

Głównym celem programu jest obniżenie okołoporodowej zachorowalności i umieralności matek, płodów i noworodków poprzez:

- zapobieganie występowaniu oraz skutkom wcześniactwa i małej urodzeniowej masy ciała,
- kontynuację wdrożenia trójstopniowego systemu opieki perinatalnej,
- poprawę wyposażenia oddziałów noworodkowych i położniczych poprzez zakup sprzętu medycznego umożliwiającego opiekę nad ciężarną, rodzącą i noworodkiem, zgodnie ze stopniem referencji.

2. Program Powszechnych Badań Przesiewowych Słuchu u Noworodków, dotyczy wszystkich noworodków i wcześniaków urodzonych w Centrum.

W 2001r. Szpital realizował Program Profilaktyki Chorób Układu Słuchu, a w 2002 r. uruchomiono Program Powszechnych Badań Przesiewowych u Noworodków.

3. Program zapobiegania retinopatii – cel - zapobieganie zmianom w naczyniach gałki ocznej u wcześniaków po leczeniu tlenem.

4. Program „Decydujący czas” – cel- wczesne rozpoznanie niepełnosprawności i podjęcie rehabilitacji u noworodka.

Inne formy działań profilaktycznych Centrum to:

Promocja zdrowia w oddziale noworodków i wcześniaków realizowana w zakresie:

- *zasad karmienia noworodka i niemowlęcia* (promocja karmienia piersią, higiena, dieta, stosowanie leków podczas laktacji). Porady są udzielane również telefonicznie całodobowo oraz w Poradni Neonatologicznej,
- *wiedzy o prawidłowym rozwoju dziecka w pierwszych miesiącach życia*, jego potrzebach emocjonalnych, oraz zasadach pielęgnacji - osoba wyszkolona oraz personel oddziału prowadzi ciągłą edukację matek,
- *profilaktyki schorzeń metabolicznych* – badania przesiewowe u wszystkich noworodków w kierunku niedoczynności tarczycy i fenyloketonurii,
- *szczepień w profilaktyce chorób zakaźnych* – szczepienia wszystkich noworodków przeciw gruźlicy, wirusowemu zapaleniu wątroby,
- *edukacji matki i rodziny o dostępności form opieki nad noworodkiem i niemowlęciem.*

Promocja zdrowia poza terenem Centrum:

- badania profilaktyczne kobiet połączone z prelekcją na temat świadomego planowania rodziny,
- promocja zdrowego trybu życia młodzieży szkół ponadpodstawowych jako element edukacji przedkonceptyjnej dla uczniów szkół zgłoszonych przez Kuratorium Oświaty lub na prośbę Dyrekcji Szkoły.
- Promocja Karmienia Piersią – spotkania kontrolno-szkoleniowe z lekarzami pediatrami z POZ.

**Działania podejmowane przez Szpital Powiatowy w Chmielniku** w zakresie: promocji i profilaktyki zdrowotnej to głównie przedsięwzięcia „akcyjne” i są to :

- ❖ „Biała sobota”- bezpłatne badania dla mieszkańców Miasta i Gminy Chmielnik.

W budynku Przychodni Zdrowia zgłaszający się mieszkańcy mogli skorzystać z następujących porad lekarskich: chirurgicznej, endokrynologicznej, kardiologicznej, ogólnej. Przyjmowani byli wszyscy zgłaszający się - nieodpłatnie i bez skierowania od lekarza rodzinnego.

W ramach akcji, porad udzielało 4 lekarzy specjalistów chirurgii ogólnej, kardiolog, endokrynolog, 3 lekarzy chorób wewnętrznych.

Pielęgniarki i położne zorganizowały punkty pomiaru ciśnienia tętniczego krwi, badanie poziomu cukru, badanie EKG serca.

❖ „W dniu naszego święta - pomoc dla pacjenta”- akcja organizowana z okazji Międzynarodowego Dnia Pielęgniarki i Położnej. Personel medyczny Szpitala Powiatowego w Chmielniku bezpłatnie dokonywał pomiaru poziomu cukru we krwi oraz pomiaru RR. Osoby u których stwierdzono nieprawidłowe wartości pomiarów, skierowano do lekarza rodzinnego. W 3 punktach medycznych: diabetologicznym, kontroli ciśnienia krwi i edukacji zdrowia, usługi medyczne świadczyło 9 pielęgniarek i 3 położne.

❖ „Sobą być – trzeźwo żyć”- wspólnie z Gminną Komisją Przeciwdziałania Alkoholizmowi zorganizowano festyn, którego głównym celem była kampania przeciwalkoholowa i promowanie zdrowego trybu życia w społeczeństwie. W festynie brały udział min. pielęgniarki i terapeuci Szpitala Powiatowego w Chmielniku.

W punktach medycznych można było bezpłatnie skorzystać z usług w zakresie: pomiaru RR, poziomu cukru, zawartości CO<sub>2</sub> w wydychanym powietrzu.

Festyn był również okazją do skorzystania z elektroakupunktury, rozdawano ulotki na temat zdrowego trybu życia, przyczyn, objawów i leczenia choroby alkoholowej.

Działania podejmowane przez Powiatowe Centrum Usług Medycznych w Kielcach są to również działania „akcyjne”.

W ramach akcji „Białe Niedziele” PCUM realizowało „Program profilaktyki raka piersi”. Program ten miał na celu zmniejszenie zachorowalności kobiet z powodu raka piersi i zbyt późnej wykrywalności choroby.

Realizując akcję PCUM przebadano 762 kobiety zamieszkałe w 13 gminach Powiatu Kieleckiego.

Zadaniem programu było upowszechnienie systemu wczesnego wykrywania raka piersi polegającego na:

- ❖ samokontroli piersi,
- ❖ badaniu palpacyjnym piersi przez personel fachowy,
- ❖ wykonaniu badań USG piersi w przypadkach podejrzanych,
- ❖ wykonaniu badań mammograficznych jako kolejny etap diagnostyki.

## 2.5. Informowanie o prawach i uprawnieniach

Informacje nt. praw i uprawnień osób niepełnosprawnych rozpowszechniane są poprzez :

- informacje wizualne na terenie placówek pomocy społecznej i służby zdrowia,
- informacje telefoniczne, listowne, sporadycznie e-mailowe,
- informacje i materiały corocznie przekazywane podczas spotkań z kierownikami gops dot. zadań realizowanych przez PCPR

Ponadto w okresie 1999 –2003 na terenie powiatu podejmowane były następujące działania w zakresie informacji osób niepełnosprawnych o ich prawach i uprawnieniach:

W 1999 roku Powiat Kielecki zorganizował I Forum Osób Niepełnosprawnych. Celem którego, była wstępna diagnoza środowiska osób niepełnosprawnych zamieszkujących na terenie Powiatu Kieleckiego oraz powołanie Powiatowej Rady Osób Niepełnosprawnych stanowiącej społeczny organ doradczy dla administracji powiatowej.

Opracowano szereg materiałów informacyjnych dla osób niepełnosprawnych w tym m.in. broszurę „Kto i kiedy może korzystać z pomocy społecznej”.

W 2001 roku przygotowano i przekazano nieodpłatnie 2000 egzemplarzy publikacji „Poradnik osoba niepełnosprawna w gminie powiecie i województwie” dla instytucji oraz indywidualnych osób niepełnosprawnych i ich rodzin.

Z okazji obchodów Europejskiego Roku Osób Niepełnosprawnych przypadających na 2003 rok Powiat Kielecki przy współpracy z „Caritas” Diecezji Kieleckiej zorganizował konferencję pn. „Osoba niepełnosprawna w Unii Europejskiej”. Tematyka konferencji obejmowała m.in. strukturę, warunki przystąpienia oraz działania podejmowane na rzecz osób niepełnosprawnych w Krajach Unii Europejskiej. Wzięło w niej udział ok. 120 osób. Konferencja została zorganizowana ze środków Unijnych w ramach programu „Promowanie integracji europejskiej za pośrednictwem organizacji pozarządowych -Teraz Integracja” - Małe Dotacje.

## 2. 6. Pomoc społeczna

Pomoc społeczna dla osób niepełnosprawnych realizowana jest poprzez wsparcie finansowe jak również pracę socjalną. Formy te świadczone są w głównej mierze przez gminne ośrodki pomocy społecznej z racji usytuowania najbliższej osób niepełnosprawnych.

Wg sprawozdań MPiPS -03 za okres od 2002r do I połowy 2003r. gminne ośrodki pomocy społecznej udzieliły wsparcia finansowego dla ok. 4 300 rodzin z powodu niepełnosprawności.

Poniższa tabela przedstawia dane nt. liczby rodzin objętych świadczeniami pieniężnymi oraz pracą socjalną rozumianą jak: doradztwo, informowanie o prawach i uprawnieniach, pomoc w załatwianiu spraw urzędowych.

Dane zawarte w zestawieniu dotyczące pracy socjalnej udzielanej z powodu niepełnosprawności są podane szacunkowo tj. ok. 10% z ogólnej liczby rodzin objętych pomocą, gdyż gops-y nie prowadzą statystyk z podziałem na rodzaj udzielonej pomocy.

W stosunku do ogółu korzystających z pomocy społecznej ok. 40% średnio stanowią rodziny, które otrzymały świadczenia pieniężne z powodu niepełnosprawności. Natomiast pomoc społeczną w postaci pracy socjalnej otrzymało ok. 35% rodzin.

| GMINY           | Liczba rodzin objętych pomocą - ogółem |                 | Liczba rodzin niepełnosprawnych objętych pomocą |             | Praca socjalna ogółem |             | Praca socjalna z osobami niepełnosprawnymi * |             | Usługi psychiatryczne |                  |
|-----------------|--|-----------------|---|-------------|-----------------------|-------------|--|-------------|-----------------------|------------------|
|                 | 2002**                                 | I poł. 2003 *** | 2002  | I poł. 2003 | 2002                  | I poł. 2003 | 2002   | I poł. 2003 | 2002                  | III kwartał 2003 |
| Bieliny         | 530                                    | 250             | 98  | 69          | 223                   | 248         | 108  | 76          | -                     | -                |
| Bodzentyn       | 1300                                   | 622             | 188   | 136         | 496                   | 179         | 207  | 148         | -                     | -                |
| Chęciny         | 1650                                   | 800             | 162   | 112         | 326                   | 170         | 178  | 123         | -                     | -                |
| Chmielnik       | 810                                    | 380             | 64  | 51          | 516                   | 387         | 701  | 56          | -                     | -                |
| Daleszyce       | 2300                                   | 1100            | 180   | 124         | 36                    | 23          | 198  | 136         | -                     | -                |
| Górno           | 1210                                   | 600             | 119   | 93          | 402                   | 265         | 131  | 102         | -                     | -                |
| Łągów           | 750                                    | 300             | 90  | 100         | 60                    | 30          | 99   | 110         | -                     | -                |
| Łopuszno        | 1100                                   | 500             | 120   | 89          | 249                   | 500         | 132  | 98          | -                     | -                |
| Masłów          | 980                                    | 500             | 81  | 74          | 430                   | 345         | 89   | 82          | -                     | -                |
| Miedziana Góra  | 1000                                   | 500             | 60  | 70          | 110                   | 50          | 66   | 77          | -                     | -                |
| Mniów           | 1900                                   | 921             | 119   | 131         | 941                   | 120         | 131  | 144         | -                     | -                |
| Morawica        | 1345                                   | 611             | 161   | 148         | 802                   | 365         | 177  | 163         | 8                     | 6                |
| Nowa Słupia     | 1100                                   | 453             | 168   | 183         | 990                   | 692         | 185  | 201         | -                     | -                |
| Piekoszów       | 1700                                   | 810             | 127   | 117         | 51                    | 124         | 140  | 129         | -                     | -                |
| Pierzchnica     | 315                                    | 105             | 51  | 48          | 216                   | 118         | 56   | 53          | 10                    | 10               |
| Raków           | 922                                    | 386             | 105   | 91          | 910                   | 636         | 116  | 100         | -                     | -                |
| Sitkówka Nowiny | 600                                    | 316             | 145   | 145         | 130                   | 28          | 159  | 160         | -                     | -                |
| Strawczyn       | 1300                                   | 600             | 89  | 92          | 125                   | 70          | 98   | 102         | -                     | -                |
| Zagnańsk        | 550                                    | 200             | 98  | 105         | 640                   | 479         | 108  | 116         | -                     | -                |



\*szacunkowe dane uzyskane z GOPS

\*\* dane uzyskane ze sprawozdań MPiPS –03 z WPS Świętokrzyskiego Urzędu Wojewódzkiego

\*\*\* dane uzyskane z ankiet nt. pomocy rodzinom dysfunkcyjnym przeprowadzonych przez PCPR w Gminnych Ośrodkach Pomocy Społecznej w terenie Powiatu Kieleckiego

Informacje zawarte w tabeli dotyczą tylko osób korzystających ze wsparcia GOPS.

Pomoc społeczna powinna dążyć do zapewnienia usług opiekuńczych osobie niepełnosprawnej w miejscu jej zamieszkania oraz udzielać wsparcia dla całej rodziny.

## 2.7. Edukacja i Oświata

Zainteresowanie oświaty osobami niepełnosprawnymi będzie się wiązać bezpośrednio z medycyną poprzez postawienie wszechstronnej diagnozy różnych przypadków niepełnosprawności wobec tego polityka społeczna, jest tą dyscypliną, która bada działalność różnych instytucji i organizacji pod kątem wyrównywania szans i różnic w usytuowaniu grup i kategorii ludzi najsłabszych ekonomicznie.

Zatem działania pedagogiczne odnoszą się do odczytywania, prezentowania i projektowania świadomości społecznej z pogranicza różnych nauk o człowieku i nauk o jego możliwościach edukacyjnych.

W działalności psychologicznej - pedagogiczno istotne są rozwiązania modelowe np.:

- integracja rodzinna rozumiana jako optymalny układ warunków socjalno – pedagogicznych sprzyjający integracji dziecka niepełnosprawnego,
- integracja sąsiedzka – rówieśnicza oparta na tworzeniu gotowości do działań altruistycznych,
- integracja instytucjonalno – lokalizacyjna dotyczy dzieci ze specjalnymi potrzebami w zakresie edukacji z uwzględnieniem uczestnictwa w imprezach ogólnoszkolnych;
- integracja socjalna, która dotyczy wszystkich placówek świadczących usługi dla dzieci zdrowych i niepełnosprawnych np. poradnie, przedszkola, szkoły, wycieczki, obozy, kolonie.
- integracja funkcjonalna w różnych strukturach, formach poprzez uczestnictwo w zajęciach pozalekcyjnych i pozaszkolnych,
- integracja społeczna dotyczy ochrony statusu osoby poprzez przestrzeganie praw osobistych, społecznych i politycznych oraz poprzez możliwości samorealizacji i zatrudnienia.

W oświacie działania pomocowe podejmowane są przez:

- nauczycieli i wychowawców wspierających ucznia w rozwoju oraz udzielających mu pomocy w przypadku trudności w nauce
- psychologów, pedagogów, logopedów wspierających wychowawcze działania nauczycieli i rodziców
- innych specjalistów z zakresu doradztwa zawodowego i lekarzy.

Na terenie szkół prowadzone są różne formy pomocy takie jak:

- wspomaganie wychowawczej funkcji rodzinny,
- terapia zaburzeń rozwojowych i zachowań dysfunkcyjnych,
- profilaktykę problemów dzieci i młodzieży,
- wspomaganie efektywności uczenia się,
- rozwijanie umiejętności związanych z komunikacją społeczną,
- prowadzenie edukacji prozdrowotnej,
- zajęcia dydaktyczno – wyrównawcze,
- zajęcia specjalistyczne: korekcyjno – kompensacyjno, logopedyczne, socjoterapeutyczne oraz inne zajęcia o charakterze terapeutycznym,
- zajęcia psychoedukacyjne dla ucznia i rodziców,
- porady, konsultacje dla rodziców oraz nauczycieli,

- porady dla uczniów.

Ponadto specjaliści z publicznych poradni psychologiczno – pedagogicznych udzielają specjalistycznej pomocy dzieciom, nauczycielom i rodzicom poprzez działania diagnostyczne, doradcze, terapeutyczne, profilaktyczne i edukacyjne.

Realizując powyższe działania należy stwierdzić, że ilość pracowników w poradniach nie zmienia się i istnieje duże zapotrzebowanie na zatrudnienie psychologów.

Polski model wychowania i nauczania integracyjnego został zaczerpnięty z międzynarodowych dokumentów odnoszących się do problemu kształcenia oraz osób niepełnosprawnych.

Przyjęcie dzieci niepełnosprawnych do kształcenia integracyjnego związane jest ze zmianami programowo – organizacyjnymi w szkole do której uczęszcza dziecko niepełnosprawne. Zgodnie z przepisami oświatowymi klasy integracyjne pracują na podstawie programu opracowanego przez dyrektora szkoły i nauczycieli oraz specjalistów z Poradni Psychologiczno – Pedagogicznych zatrudnianych przez samorządy gminne. Liczba uczniów w oddziale integracyjnym powinna wynosić od 15 do 18 w tym 3 do 5 uczniów niepełnosprawnych z różnymi rodzajami i stopniami niepełnosprawności.

Ogółem w szkołach ponadgimnazjalnych Powiatu Kieleckiego naukę popiera 2755 uczniów w tym 7 uczniów posiada orzeczenia o stopniu niepełnosprawności wydane przez Poradnie Psychologiczno – Pedagogiczne tj.:

- 4 osoby w Zespole Szkół Nr 2 w Chęcinach,
- 2 osoby w Zespole Szkół Ponadgimnazjalnych Nr 1 w Bodzentynie,
- 1 osoba w Zespole Szkół Nr 7 Centrum Kształcenia Ustawicznego w Podzamczu Chęcińskim.

Uczniowie Ci realizują program nauczania obowiązujący dla kształcenia tych szkół. Ponadto w szkołach ponadgimnazjalnych Powiatu 3 uczniów realizuje program nauczania systemem indywidualnego nauczania są to:

- 1 uczeń w Zespole Szkół Ponadgimnazjalnych Nr1 w Bodzentynie,
- 1 uczeń w Zespole Szkół Nr 3 w Chmielniku
- 1 uczeń w Zespole Szkół Nr 2 w Chęcinach

Nauczanie indywidualne dla tych uczniów zorganizowano na podstawie orzeczeń Poradni Psychologiczno – Pedagogicznych. Program nauczania indywidualnego obejmuje podstawy programowe dla danego typu szkoły.

Szkoły ponadgimnazjalne w powiecie kieleckim stwarzają właściwe warunki dla uczniów z orzeczeniami o stopniu niepełnosprawności. Uczniowie objęci są szczególną opieką pedagogiczną, stwarza się im pełną integrację w klasach do których uczęszczają. Na podkreślenie zasługuje fakt uzyskiwania pozytywnych wyników nauczania tych uczniów, więzi koleżeńskich oraz nabycia umiejętności i pewności funkcjonowania w szerszym otoczeniu. Jednym z zadań edukacyjnych powiatu na rzecz dzieci i młodzieży niepełnosprawnej jest kierowanie do Ośrodków Szkolno – Wychowawczych na terenie powiatów ościennych a nawet na terenie kraju.

W minionym roku szkolnym wydano ponad 50 skierowań do tych Ośrodków. Mając na uwadze rozmiar problemu i wciąż rosnące potrzeby kształcenia specjalnego, podjęte zostały działania na rzecz uruchomienia szkoły zawodowej zapewniającej kształcenie dla osób z orzeczeniami o niepełnosprawności umysłowej.

Uchwałą Nr VI/26/2003 Rady Powiatu w Kielcach z dnia 26 czerwca 2003r. założono Zasadniczą Szkołę Zawodową Specjalną w Podzamczu Chęcińskim. Szkoła kształcić miała w zawodach: mechanik samochodowy, ogrodnik. Z powodu braku chętnych szkoła nie została uruchomiona.

## 2.8. Sport, kultura i rekreacja

Powiat Kielecki nie posiada własnych ośrodków kultury, dlatego zawarto umowę z Wojewódzkim Domem Kultury w Kielcach, na podstawie której realizowane są zadania w zakresie upowszechniania kultury. WDK wspiera pomocą doradczą- metodyczną organizację kultury oraz społeczny ruch kulturalny i amatorski ruch artystyczny działający na terenie powiatu kieleckiego m.in. ośrodki kultury zlokalizowane w gminach oraz działalność Kół Gospodyń Wiejskich i Ochotniczych Straży Pożarnych.

Na terenie powiatu istnieje 12 gminnych ośrodków kultury, które realizują swoje zadania wynikające z ustawy o prowadzeniu działalności kulturalnej dla jednostek samorządowych. Informacje o planowanych imprezach są ogólnie dostępne w środkach masowego przekazu jak również na plakatach i ulotkach.

Gminne ośrodki kultury, funkcjonujące na terenie naszego powiatu realizują zadania związane z zapewnieniem rozrywki i rekreacji dla swoich mieszkańców. Na terenie powiatu istnieje 12 gminnych ośrodków kultury. Połowa z nich w ramach realizowanych zadań uwzględnia również udział osób niepełnosprawnych mimo, iż większość z nich nie ma zlikwidowanych barier architektonicznych. Szczegółowy opis działalności GOK znajduje się w rozdziale 3.2.1.3 Instytucje związane z edukacją, oświatą oraz kulturą

W Domu Pomocy Społecznej w Zgórsku organizowane są cyklicznie od 1993 roku olimpiady lekkoatletyczne dla osób niepełnosprawnych. W 2003 roku zorganizowano XI Olimpiadę Lekkoatletyczną. Uczestnikami Olimpiady byli mieszkańcy domów pomocy społecznej, warsztatów terapii zajęciowej oraz ośrodków szkolno - wychowawczych. Liczba uczestników olimpiady wyniosła ok. 150 osób.

Impreza została współfinansowana przez Państwowy Fundusz Rehabilitacji Osób Niepełnosprawnych w ramach „Programu finansowania obchodów Europejskiego Roku Osób Niepełnosprawnych”

Sport widziany jest w formie uczestnictwa w kulturze fizycznej ludzi o odpowiednich predyspozycjach i aspiracjach, którego celem jest zaspokojenie potrzeb samorealizacji na drodze współzawodnictwa w dążeniu do osiągnięcia rezultatów w zakresie sprawności fizycznej i ruchowej.

Zadania samorządu powiatowego w zakresie kultury fizycznej i sportu są realizowane w oparciu o Ustawę o kulturze fizycznej z 1996r., Prawie o Stowarzyszeniach z 7.04.1989r. i Statutu Powiatu Kieleckiego.

Zadaniem organizacji sportowych i szkół jest m.in.:

- zwiększenie aktywności sportowej wszystkich dzieci i młodzieży bez względu na ich sprawność fizyczną, uzdolnienia sportowe czy status materialny ich rodzin,
- poprawa sprawności psychofizycznej oraz emocjonalnego występowania zaburzeń psychosomatycznych oraz patologii społecznych,
- rozwój zainteresowań, nawyków i umiejętności sportowych,
- kreowanie postaw prozdrowotnych związanych ze sportowym trybem życia i przygotowaniem do uczestnictwa w sporcie w wieku dojrzałym.

Cele te są realizowane poprzez m.in.

- masowe imprezy sportowe i integracyjne promujące dyscypliny sportowe i ich „mini formy”,
- pozalekcyjne zajęcia sportowo – rekreacyjne również o charakterze sprawnościowym dla dzieci mniej sprawnych i uzdolnionych sportowo oraz o charakterze profilaktycznym – korekcyjnym dla dzieci z nadwagą, wadami postawy i wadami stóp,
- sportowe wakacje poprzez aktywny wypoczynek, rozwój umiejętności i zainteresowań sportowych,
- promocja gier rekreacyjnych i towarzyskich,
- amatorskie zawody popularyzujące tak zwane sporty całego życia,

- popularyzacja zdrowia i wychowanie zdrowotne we wszystkich typach szkół.

Starostwo Powiatowe proponuje dla młodzieży na terenie powiatu różnorodne formy upowszechniania sportu masowego współpracując z samorządami lokalnymi tj. urzędami gmin, stowarzyszeniami i lokalnymi klubami sportowymi. Starostwo współpracuje z w/w instytucjami przy organizacji imprez o charakterze powiatowym, ponadgminnym i międzygminnym.

## **2.9. Szkolenia personelu**

Podnoszenie kwalifikacji i doskonalenie umiejętności praktycznych w pracy z osobami niepełnosprawnymi jest jednym z koniecznych wymogów, które poprawiając obsługę tychże osób przyczynią się do lepszego zaspokajania ich potrzeb.

### ***Personel medyczny:***

PCUM - Personel medyczny i opiekuńczy zdobywa nowe i dodatkowe kwalifikacje uczestnicząc w różnego rodzaju kursach i szkoleniach zorganizowanych we własnym zakresie. Dodatkowe kwalifikacje dotyczą zagadnień min. z zakresu diabetologii, pielęgniarstwa chirurgicznego, audiometrii, pomocy doraźnej, pielęgniarstwa rodzinnego i środowiskowego, fizjoterapii, rehabilitacji przyłóżkowej i zapobiegania powikłaniom wynikającym z unieruchomienia.

### ***Pracownicy pomocy społecznej:***

Na 107 pracowników socjalnych zatrudnionych w 19 gminnych ośrodkach pomocy społecznej 16 pracowników z 6 GOPS, deklaruje dodatkowe przygotowanie z zakresu metod pracy z osobami niepełnosprawnymi są to : Chęciny, Chmielnik, Łopuszno, Morawica, Sitkówka – Nowiny i Miedziana – Góra.

Pracownicy Powiatowego Centrum Pomocy Rodzinie w Kielcach nie posiadają dodatkowych kwalifikacji do pracy z osobami niepełnosprawnymi. Wskazane byłoby szczególnie ze względu na specyfikę pracy zdobycie umiejętności w posługiwaniu się językiem migowym oraz z zakresu psychologii - trening interpersonalny i tworzenie grup wsparcia.

### ***Pracownicy oświaty:***

W 2001 roku w ramach programu „Równe szanse, który Powiat Kielecki realizował dla osób niepełnosprawnych przeszkolono 35 nauczycieli szkół podstawowych, gimnazjalnych i ponadgimnazjalnych w zakresie pracy dydaktycznej z młodzieżą niepełnosprawną.

## **2.10. Współpraca z organizacjami pozarządowymi**

Dotychczasowa współpraca Powiatu Kieleckiego z organizacjami pozarządowymi dotyczyła głównie:

- dotacji dla niepublicznych domów pomocy w Krajnie i Piekoszowie prowadzonych przez „Caritas”,
- akcji profilaktycznej – antynowotworowej prowadzonej wspólnie ze Świętokrzyskim Klubem „Amazonki” i Centrum Onkologii, która miała na celu promowanie samobadania piersi wśród mieszkank gmin: Łopuszno, Chmielnik, Chęciny, Bodzentyn
- konferencji zorganizowanej na terenie Domu dla Niepełnosprawnych w Piekoszowie pn. „Osoba Niepełnosprawna w Unii Europejskiej”
- dofinansowanie zadania sport kultura turystyka i rekreacja.

## **2.11. Dostępność środowiska zewnętrznego i wewnętrznego**

W 1999 roku dokonano wstępnej oceny dostępności budynków użyteczności publicznej dla osób niepełnosprawnych, z której wynikało, że tylko nieliczne obiekty są dostosowane do potrzeb osób niepełnosprawnych.

Sytuacja dostępności powiatowych ZOZ i placówek pomocy społecznej przedstawia się następująco:

Budynek PCUM, w którym świadczone są usługi rehabilitacyjne jest niedostosowany pod względem architektonicznym do potrzeb osób mających problemy w poruszaniu się. Poradnia rehabilitacyjna mieści się na I piętrze budynku, w którym nie ma zainstalowanej windy a otwory drzwiowe są również niedostosowane do swobodnego przejazdu wózków inwalidzkich.

Centrum planuje poprawę dostępności dla osób niepełnosprawnych w ramach działań remontowych i modernizacyjnych budynku.

Natomiast budynek szpitalny, w którym mieści się ZOLiR posiada podjazd dla osób niepełnosprawnych i windę wewnętrzną, co ułatwia poruszanie się po budynku osób niepełnosprawnych.

Budynek, w którym mieszczą się siedziby PCPR, POZIORN, PZdsOoN jest dostępny dla osób niepełnosprawnych

Dostępność środowiska wewnętrznego realizowana jest przez PCPR od 1999 (z przerwą w 2002) pod nazwą likwidacja barier funkcjonalnych (architektoniczne, techniczne, w komunikowaniu się) u indywidualnych osób.

Zapotrzebowanie na likwidację barier funkcjonalnych w Powiecie Kieleckim corocznie wzrasta. Obserwuje się to zjawisko na podstawie liczby wniosków składanych do PCPR –u Kielce

### **3. Instytucje działające na rzecz osób niepełnosprawnych**

#### **3.1. Centralne – Państwowy Fundusz Rehabilitacji Osób Niepełnosprawnych**

Intencją ustawodawcy powołującego PFRON było tworzenie prawno - finansowego systemu ochrony osób niepełnosprawnych, dającego im szansę wyrównywania różnic społecznych z tytułu położenia socjalnego. PFRON ma osobowość prawną i posiada charakter celowy. Środki Funduszu są przeznaczone na finansowanie rehabilitacji zawodowej, społecznej i leczniczej osób niepełnosprawnych a w szczególności na:

- tworzenie nowych i przystosowanie istniejących miejsc pracy do potrzeb niepełnosprawnych,
- szkolenie i przekwalifikowanie osób niepełnosprawnych ,
- likwidację barier funkcjonalnych,
- warsztaty terapii zajęciowej,
- turnusy rehabilitacyjne,
- programy organizacji pozarządowych zajmujących się niepełnosprawnymi

#### **3.2. Lokalne**

##### **3.2.1. Samorządowe**

###### **3.2.1.1. Instytucje pomocy społecznej**

###### **Powiatowe Centrum Pomocy Rodzinie (PCPR)**

Instytucja ta realizuje zadania powiatu wynikające z ustawy o pomocy społecznej oraz zadania z zakresu rehabilitacji społecznej zawarte w ustawie o rehabilitacji zawodowej i społecznej oraz zatrudnianiu osób niepełnosprawnych. Powyższe zadania zostały omówione w rozdziale p.n. zadania realizowane na rzecz osób niepełnosprawnych w latach 1999 – 2003. Ich realizacją w PCPR w Kielcach zajmuje się Wieloosobowe stanowisko ds. Osób Niepełnosprawnych

###### **Miejsko – Gminne/ Gminne Ośrodki Pomocy Społecznej (MG/GOPS)**

Instytucje pomocy społecznej powołane są na poziomie gmin do zaspokojenia niezbędnych potrzeb rodzin znajdujących się w trudnych sytuacjach życiowych w tym również z powodu niepełnosprawności. Na terenie powiatu kieleckiego są 3 miejsko gminne i 16 gminnych ośrodków pomocy społecznej. Zadania GOPS-ów to w obecnej chwili głównie przyznawanie świadczeń pieniężnych oraz praca socjalna realizowana m.in. poprzez: pomoc w załatwianiu spraw urzędowych, informowanie o rodzajach przysługującej pomocy jak również organizowanie usług opiekuńczych w miejscu zamieszkania osoby niepełnosprawnej - głównie psychiatrycznych.

###### **Domy Pomocy Społecznej (DPS)**

Podmioty te zgodnie z ustawą o pomocy społecznej zapewniają całodobową opiekę oraz zaspokajają niezbędne potrzeby bytowe, edukacyjne, społeczne i religijne na poziomie obowiązującego standardu. Ideą kierowania osób niepełnosprawnych do DPS jest niemożność zapewnienia przez gops opieki w miejscu zamieszkania.

Na terenie naszego powiatu funkcjonują dwa domy pomocy-publiczne oraz dwa niepubliczne dla których organem prowadzącym jest „Caritas” Diecezji Kieleckiej, a Powiat dofinansowuje je tylko w części zadań.

| <b>Publiczne</b>             |  |
|------------------------------|--|
| <b>Dom Pomocy Społecznej</b> | <b>Przeznaczenie /ilość miejsc</b>           |
| w Łagiewnikach               | osoby niepełnosprawnych intelektualnie / 185 |
| w Zgórsku                    | osoby niepełnosprawnych intelektualnie / 130 |
| <b>Niepubliczne</b>          |  |
| <b>Dom Pomocy Społecznej</b> | <b>Przeznaczenie /ilość miejsc</b>           |
| W Piekoszowie                | osoby przewlekle somatycznie chorych / 26    |
| w Krajinie                   | osoby przewlekle somatycznie chorych / 12    |

Poza w/w placówkami osoby niepełnosprawne z terenu naszego powiatu mogą być kierowane do innych domów na terenie Województwa Świętokrzyskiego. W związku z powyższym przedstawiony wykaz nie zamyka listy, domów w których mogą przebywać osoby niepełnosprawne z naszego powiatu.

### **3.2.1.2. Instytucje świadczące usługi z zakresu rehabilitacji społecznej**

#### **Warsztaty terapii zajęciowej (WTZ)**

Warsztat terapii zajęciowej zaliczany jest do podstawowych form aktywności wspomagającej proces rehabilitacji zawodowej i społecznej. Działalność warsztatu jest niezarobkowa, a ewentualny dochód ze sprzedaży produktów i usług w ramach realizowanego programu terapii, przeznaczają się w porozumieniu z uczestnikami warsztatu na pokrycie wydatków związanych z integracją społeczną uczestników.

Na terenie powiatu kieleckiego funkcjonują dwa warsztaty tj.:

- 1) WTZ Zgórsko przy DPS- sie gm. Sitkówka-Nowiny
- 2) WTZ Osiny przy Stowarzyszeniu „Pomoc Niepełnosprawnym” gm. Pierzchnica

Rehabilitacją społeczną objęto w nich 60 osób w tym: 30 w Pierzchnicy oraz 30 w Zgórsku. Od 2004 roku Warsztat Terapii w Osinach zamierza poszerzyć działalność o 5 –ciu uczestników i utworzyć dla ich potrzeb pracownię krawiecką.

W oparciu o zebrane z Powiatowego Zespołu ds. Orzekania o Niepełnosprawności dane wynika, że tą formą rehabilitacji zainteresowanych jest około 119 osób. W okresie od stycznia 2002 do października 2003 ze wskazaniem do uczestnictwa w zajęciach WTZ wydano 119 orzeczeń w tym najwięcej m.in. w gminach: Sitkówka – Nowiny 19, Chmielnik – 14, Chęciny, Raków, Morawica – po 10 osób .

#### **Środowiskowe Domy Samopomocy (ŚDS)**

Wśród osób niepełnosprawnych grupą szczególnie narażoną na zjawisko marginalizacji są osoby z zaburzeniami psychicznymi. Tym cenniejsze są inicjatywy społeczności lokalnych zapewniających w środowisku zamieszkania dzienną opiekę i pomoc cierpiącym na depresję, nerwice lub choroby psychiczne.

Obecnie funkcjonują dwa ŚDS. Natomiast w gminie Morawica podjęto inicjatywę utworzenia kolejnej w Powiecie Kieleckim tego typu placówki.

| <b>Środowiskowy Dom Samopomocy</b> | <b>Zadania/ Ilość osób</b>   |
|------------------------------------|--|
| w Piekoszowie                      | Opieka nad osobami dorosłymi z zaburzeniami psychicznymi i osobami niepełnosprawnymi intelektualnie / 21os. (20-47 lat)                                  |
| w Mniowie                          | Opieka wyłącznie nad osobami dorosłymi z zaburzeniami psychicznymi, psychotycznymi a także osobami niepełnosprawnymi intelektualnie / 18 os. (19-55 lat) |

### **3.2.1.3. Instytucje związane z oświatą i edukacją oraz kulturą**

#### **Poradnie Psychologiczne Pedagogiczne**

Na terenie powiatu działają trzy poradnie psychologiczne pedagogiczno w: Bodzentynie, Piekoszowie, Chmielniku.

W ramach zajęć statutowych sprawują między innymi opiekę nad uczniami niepełnosprawnymi.

Niepełnosprawność dzieci jest rozumiana w szerokim tego słowa znaczeniu, gdyż obejmuje między innymi : dzieci niepełnosprawne ruchowo, z uszkodzonym słuchem, wzrokiem, upośledzeniami umysłowymi odpowiedniego stopnia, autyzmem, niedostosowaniem społecznym, zaburzeniami zachowania, niepełnosprawnościami sprzężonymi, zaburzeniami mowy, dysleksją rozwojową.

W wyniku przeprowadzonego stosownego postępowania w latach 2000 – 2003

Poradnie wydały odpowiednio :

| <b>ORZECZENIA</b>  | <b>Rok szkolny 00/01</b> | <b>Rok szkolny 01/02</b> | <b>Rok szkolny 02/03</b> |
|--|--------------------------|--------------------------|--------------------------|
| 1. O potrzebie kształcenia specjalnego uczniów z uszkodzonym słuchem PP-P Chmielnik  | 2                        | 5                        | 3                        |
| 2. O potrzebie kształcenia specjalnego uczniów z uszkodzonym wzrokiem PP-P Bodzentyn | 0                        | 4                        | 1                        |
| 3. O potrzebie kształcenia specjalnego uczniów z autyzmem PP-P Piekoszów             | 0                        | 7                        | 1                        |
| 4. Z upośledzeniem umysłowym w stopniu lekkim  | 54                       | 56                       | 60                       |
| 5. Z upośledzeniem umysłowym w stopniu umiarkowanym i znacznym                       | 41                       | 23                       | 24                       |
| 6. Z upośledzeniem umysłowym w stopniu głębokim                                      | 4                        | 9                        | 6                        |
| 7. Z niepełnosprawnościami sprzężonymi   | 6                        | 4                        | 7                        |
| 8. O potrzebie indywidualnego nauczania  | 157                      | 210                      | 207                      |
| <b>OPINIE W SPRAWIE</b>  | <b>Rok szkolny 00/01</b> | <b>Rok szkolny 01/02</b> | <b>Rok szkolny 02/03</b> |
| 1. Odroczenia obowiązku szkolnego  | 61                       | 70                       | 60                       |
| O potrzebie wczesnego wspomaganie rozwoju dziecka                                    | 0                        | 1                        | 1                        |
| 3. Dysfunkcji , w tym dysleksja  | 0                        | 219                      | 179                      |
| 4. Przyjęcia ucznia gimnazjum do oddziału przysposabiającego do zawodu               | 17                       | 23                       | 9                        |
| 5. Ograniczonych możliwości wyboru kierunku kształcenia                              | 0                        | 13                       | 15                       |
| <b>Formy pomocy terapeutycznej</b>   | <b>Rok szkolny 00/01</b> | <b>Rok szkolny 01/02</b> | <b>Rok szkolny 02/03</b> |
| 1. Terapia logopedyczna  | 434                      | 1140                     | 780                      |
| 2. Zajęcia korekcyjno-kompensacyjne  | 19                       | 27                       | 30                       |
| 3. Inne formy pomocy indywidualnej   | 126                      | 148                      | 648                      |



Powyższe formy pracy nie wyczerpują całego spektrum działań Poradni, którymi objęte są dzieci i młodzież niepełnosprawna.

W grupie korzystających z usług Poradni znajdują się również dzieci, młodzież a także ich rodzice, opiekunowie oraz nauczyciele, którzy uzyskują naszą pomoc w rozwiązywaniu różnych problemów.

#### **Gminne Ośrodki Kultury (GOK)**

Na terenie powiatu kieleckiego w gminach: Strawczyn, Nowa Słupia, Chmielnik, Chęciny, Daleszyce, Łopuszno, Masłów, Miedziana - Góra, Piekoszów, Sitkówka – Nowiny, Morawica, Raków funkcjonują Gminne Ośrodki Kultury. Instytucje te skupiają życie kulturalne i rozrywkowe mieszkańców gmin.

Ośrodki te zajmują się przede wszystkim organizacją: imprez okolicznościowych, koncertów, wigilii, akcji zdrowotnych, zajęć plastycznych, komputerowych etc.

GOK w 6 gminach tj. Strawczyn, Chmielnik, Daleszyce, Masłów, Sitkówka – Nowiny, Morawica deklarują uczestnictwo osób niepełnosprawnych w podejmowanych przez nich przedsięwzięciach mimo, iż większość budynków nie jest dostosowana do potrzeb osób niepełnosprawnych. Ponadto GOK-i zainteresowane są współpracą z innymi instytucjami oraz organizacjami pozarządowymi.

#### **3.2.1.4. Instytucje związane z turystyką**

##### **Szkolne Schroniska Młodzieżowe (SSM)**

Powiat Kielecki dysponuje miejscami w następujących schroniskach:

1. SSM Chęciny –schronisko całoroczne, budynek starostwa. Wydzielone trzy kondygnacje na 120 miejsc noclegowych – schronisko przyjmuje różne grupy młodzieży ze szkół: podstawowych, gimnazjalnych, ponadgimnazjalnych, studentów. Budynek schroniska posiada trzy kondygnacje nie jest dostosowany do potrzeb osób niepełnosprawnych ruchowo. Brak windy. Sanitariaty nie dostosowane do potrzeb osób niepełnosprawnych ruchowo.
2. SSM Łągów – całoroczne, 45 miejsc noclegowych, budynek wydzielony z kompleksu szkoły, stanowi własność samorządu Gminy Łągów. Budynek jednopiętrowy, brak windy.
3. SSM Mąchocice Scholasteria – stałe, o 47 miejscach noclegowych wydzielonych z części szkoły podstawowej, będącej własnością Gminy Masłów.
4. SSM w Nowej Słupi – stałe, 53 miejsca noclegowe, budynek wolnostojący, jednopiętrowy, drewniany, brak windy.
5. SSM Św. Katarzyna – całoroczne, 27 miejsc noclegowych. Pomieszczenia wydzielone na I piętrze budynku szkoły podstawowej stanowiącej własność Miasta i Gminy Bodzentyn. Ze względu na specyfikę budynku (bardzo wąskie schody, wspólne użytkowanie powierzchni przez szkołę i schronisko) nie widzimy **możliwości** żadnej adaptacji budynku dla potrzeb osób niepełnosprawnych ruchowo.

W SSM w Chęcinach, Nowej Słupi, Mąchocicach, Łagowie istnieje możliwość adaptacji budynków i pomieszczeń dla osób niepełnosprawnych ruchowo.

Mimo istniejących warunków lokalowych przedstawionych wyżej w schroniskach przyjmuje się młodzież i osoby niepełnosprawne z wyjątkiem niepełnosprawnych ruchowo.

#### **3.2.1.5. Instytucje związane z rehabilitacją zawodową i rynkiem pracy**

##### **Powiatowy Urząd Pracy (PUP)**

Do zadań powiatowego urzędu pracy w zakresie świadczenia pomocy osobom niepełnosprawnym w ich aktywizacji zawodowej należy w szczególności:

- opracowywanie powiatowych programów pomocy w realizacji zadań na rzecz zatrudniania osób niepełnosprawnych;
- prowadzenie pośrednictwa pracy i poradnictwa zawodowego dla osób niepełnosprawnych, a także przeprowadzanie szkoleń i przekwalifikowań osób niepełnosprawnych;
- kierowanie osobami niepełnosprawnymi, które wymagają specjalistycznego programu szkolenia oraz rehabilitacji leczniczej i społecznej, do specjalistycznych ośrodków szkoleniowo - rehabilitacyjnych lub innych placówek szkoleniowych;
- współpraca z organami rentowymi w zakresie wynikającym z odrębnych przepisów (w szczególności w zakresie ustalania prawa świadczeń rentowych);
- prowadzenie doradztwa organizacyjno – prawnego oraz ekonomicznego w zakresie działalności gospodarczej lub rolniczej działalności produkcyjnej, która podejmowana jest przez osoby niepełnosprawne;
- współpraca z organami administracji rządowej i organami jednostek samorządu terytorialnego, a także z organizacjami pozarządowymi i organizacjami rehabilitacji zawodowej osób niepełnosprawnych;
- współpraca z właściwym terenowo oddziałem inspekcji pracy w zakresie oceny oraz kontroli miejsc pracy dla osób niepełnosprawnych.

#### Szkolenie osób niepełnosprawnych

Zasady kierowania, doboru uczestników oraz finansowania szkoleń dla osób niepełnosprawnych określa ustawa z dnia 27 sierpnia 1997 roku o rehabilitacji zawodowej i społecznej oraz zatrudnianiu osób niepełnosprawnych. Koszty szkolenia osób niepełnosprawnych są finansowane ze środków Państwowego Funduszu Rehabilitacji Osób Niepełnosprawnych.

Szkolenie osób niepełnosprawnych odbywa się w formach pozaszkolnych, a jego zasadniczym celem jest:

- nauka zawodu,
- przekwalifikowanie,
- podwyższenie kwalifikacji zawodowych.

O skierowanie na szkolenie mogą ubiegać się osoby niepełnosprawne:

1. bezrobotne, albo
2. poszukujące pracy, albo
3. zarejestrowane w powiatowym urzędzie pracy i nie pozostające w zatrudnieniu.

Szkoleniem mogą być objęte również osoby niepełnosprawne znajdujące się w okresie wypowiedzenia umowy o pracę z przyczyn dotyczących pracodawcy.

Szkolenie dla osób niepełnosprawnych może zostać zorganizowane:

- z inicjatywy Powiatowego Urzędu Pracy,
- na podstawie orzeczenia właściwego organu,
- na wniosek osoby niepełnosprawnej, jeżeli zostanie uprawdopodobnione, że szkolenie zapewni jej uzyskanie pracy.

Głównym celem organizowanych szkoleń jest zwiększenie szans osób niepełnosprawnych na uzyskanie zatrudnienia, umożliwienie osobom niepełnosprawnym podwyższenia dotychczasowych kwalifikacji zawodowych oraz zwiększenie aktywności zawodowej. Szkolenia przeprowadzane są w szczególności w razie:

1. braku kwalifikacji zawodowych,

2. konieczności zmiany kwalifikacji w związku z brakiem propozycji odpowiedniego zatrudnienia,

3. utraty zdolności do świadczenia pracy w dotychczasowym zawodzie.

Osoba niepełnosprawna, która z własnej winy nie ukończyła szkolenia jest obowiązana do zwrotu jego kosztów. Obowiązek ten nie dotyczy sytuacji, gdy powodem nieukończenia szkolenia było podjęcie zatrudnienia.

### **Powiatowy Ośrodek Rehabilitacji i Zatrudnienia Osób Niepełnosprawnych**

Powiatowy Ośrodek Zatrudniania realizuje zadania ustawowe w zakresie:

- udziela pożyczki osobie niepełnosprawnej na rozpoczęcie działalności gospodarczej lub rolniczej do wysokości trzydziestokrotnego przeciętnego wynagrodzenia.
- na wniosek pożyczkobiorcy umarza pożyczkę do wysokości 50 proc. pod warunkiem prowadzenia działalności gospodarczej lub rolniczej przez okres co najmniej 24 miesięcy oraz po spełnieniu pozostałych warunków umowy.
- w przypadku uzasadnionym trudną sytuacją materialną lub losową dłużnika może odroczyć termin spłaty pożyczki, rozłożyć ją na raty lub umorzyć spłatę w części lub całości, jeśli pożyczka stała się wymagalna.
- dofinansowuje do wysokości 50 proc. oprocentowania kredytu bankowego zaciągniętego na kontynuację działalności gospodarczej albo rolniczej zaciągniętej przez niepełnosprawnego.
- zwraca pracodawcom koszty poniesione na dostosowanie tworzonych lub istniejących stanowisk pracy niepełnosprawnych, bezrobotnych lub poszukujących pracy i nie pozostających w zatrudnieniu skierowanych przez Powiatowy Urząd Pracy.

### **Zakłady Pracy Chronionej (ZPCh)**

Status zakładu pracy chronionej może uzyskać pracodawca, który

- posiada wskaźnik zatrudnienia osób niepełnosprawnych, który wynosi 40% do ogółu zatrudnionych, w tym 10 % ze znacznym lub umiarkowanym stopniem niepełnosprawności przez okres 6 – ciu miesięcy.
- zatrudnia powyżej 25 pracowników.
- ma zlikwidowane wszystkie bariery architektoniczne

Status ZPCh nadaje Wojewoda.

Na terenie powiatu kieleckiego status zakładu pracy chronionej posiada 7 zakładów:

- 1) Zakład Przetwórstwa Mięsnego  
R. Hochel  
ul. Częstochowska 6 26-065 Micigózd
- 2) PTUH „DASPOL”  
ul. Partyzantów 17 26-060 Chęciny
- 3) Zakład Przetwórstwa Mięsnego  
J. Bartos  
ul. Czarnowska 6 26-065 Piekoszów
- 4) Przedsiębiorstwo Innowacyjne „Lambda- Pi”  
ul. Przemysłowa 6 26-026 Morawica
- 5) Z.U.M „Metal -Chem”  
Rudki k/ Kielc  
27-200 Starachowice
- 6) PH „Kareta”  
Raków tel. 35-35-187
- 7) Zakład P-od art. spożywczych „Mister”  
Jeziorko 99C  
26-006 Nowa Słupia

Łącznie w/w Zakładach pracuje 284 osoby niepełnosprawne. Zatrudniają one osoby z każdym stopniem niepełnosprawności, ponieważ taki jest obowiązek wynikający z posiadanego statusu ZPCh.

### 3.2.1.6. Instytucje orzekające o niepełnosprawności

#### **Powiatowy Zespół do Spraw Orzekania o Niepełnosprawności.**

Zespół zajmuje się wydawaniem orzeczeń o niepełnosprawności dla

- osób, które nie ukończyły 16 rok życia,
  - stopniu niepełnosprawności osób, które ukończyły 16 roku życia,
- oraz wskazaniem do ulg i uprawnień osób posiadających orzeczenia o inwalidztwie lub niezdolności do pracy.

Zespół orzeka do celów poza rentowych.

Poniższa tabela przedstawia ilość złożonych wniosków, ilość wydanych orzeczeń oraz legitymacji przez Powiatowy Zespół ds. Orzekania o Niepełnosprawności w latach 2000 – 2003.

| <b>Rok</b>                      | <b>2000</b> | <b>2001</b>  | <b>2002</b>  | <b>2003</b>  |
|---------------------------------|-------------|--------------|--------------|--------------|
| <b>Ilość złożonych wniosków</b> | <b>822</b>  | <b>1.053</b> | <b>4.136</b> | <b>3.068</b> |
| Ilość wydanych orzeczeń         | <b>696</b>  | <b>995</b>   | <b>3.400</b> | <b>5.514</b> |
| Ilość wydanych legitymacji      | <b>363</b>  | <b>348</b>   | <b>546</b>   | <b>522</b>   |

#### **Wojewódzki Zespół do Spraw Orzekania o Niepełnosprawności**

Jako druga instancja rozpatruje odwołania od orzeczeń Powiatowych Zespołów.

Ilość odwołań od orzeczeń wydanych przez powiatowy zespół przedstawia się następująco:

2001- 80 odwołań / 1000 orzeczeń

2002-199 odwołań/ 3400 orzeczeń

2003 – 392 odwołań/5514 orzeczeń

#### **Zakład Ubezpieczeń Społecznych**

orzeka do celów rentowych o:

- całkowitej niezdolności do pracy i niezdolności do samodzielnej egzystencji,
  - całkowitej niezdolności do pracy,
  - częściowej niezdolności do pracy
- Kasa Rolniczego Ubezpieczenia Społecznego

Wydaje orzeczenia o:

- stałej lub długotrwałej niezdolności do pracy w gospodarstwie rolnym

### 3.2.1.7. Instytucje Opieki Zdrowotnej (ZOZ)

Spośród 21 gminnych zakładów opieki zdrowotnej, które świadczą usługi medyczne głównie z zakresu podstawowej opieki zdrowotnej- 10 wykonuje usługi rehabilitacyjne stacjonarnie tj. Wolica, Bodzentyn, Chęciny, Łopuszno, Masłów, Mniów, Piekoszów, Pierzchnica, Sitkówka – Nowiny, Chmielnik, a tylko 2 z ogólnej liczby zoz świadczą rehabilitację leczniczą w domu pacjenta tj. Raków i Chmielnik.

Ponadto w gminie Piekoszów usługi rehabilitacyjne świadczone są dla okolicznej ludności również przez Dom dla Niepełnosprawnych.

Natomiast powiatowe placówki służby zdrowia tj. PCUM, Szpital Powiatowy w Chmielniku świadczą usługi rehabilitacyjne stacjonarnie.

## 3.2.2. Pozarządowe

### 3.2.2.1. Organizacje pozarządowe - charakterystyka działalności

Do pozapaństwowych podmiotów polityki społecznej zalicza się organizacje, które wspierają lub uzupełniają działalność państwa w wyrównywaniu różnic społecznych i szans życiowych jednostek i grup obywateli. Do podmiotów tych zalicza się : stowarzyszenia, zrzeszenia związku i fundacje, grupujące ludzi o podobnych zainteresowaniach czy problemach.

Wszystkie organizacje społeczne mają swoje programy i zasady działania, a ich członkowie korzystają z określonych praw i obowiązków. Przynależność do organizacji społecznych jest dobrowolna.

Na terenie Powiatu Kieleckiego funkcjonują dwie organizacje pozarządowe tj.:

- a. Stowarzyszenie Pomocy Niepełnosprawnym w Pierzchnicy
- b. Katolickie Stowarzyszenie Osób Niepełnosprawnych Ich Rodzin i Przyjaciół w Piekoszowie

Pozostałe organizacje, które realizują zdania na rzecz niepełnosprawnych mieszkańców naszego powiatu mają swoje siedziby w mieście Kielce.

Usytuowanie instytucji samorządowych i pozarządowych wspierających osoby niepełnosprawne obrazuje mapa umieszczona na stronie 31.

Do potrzeb niniejszego opracowania przygotowano i rozesłano ankietę do 8 organizacji pozarządowych, z którymi współpracuje PCPR.

Zawarte w ankiecie pytania przygotowano wg następującej tematyki: rodzaj świadczonej pomocy i stopień zaspokojenia potrzeb osób niepełnosprawnych oraz zakres współpracy z samorządem i oczekiwania ze strony organizacji pozarządowych.

Odpowiedzi na pytania udzieliło 7 z 8 organizacji pozarządowych tj.:

1. Świętokrzyski Klub Amazonki
2. Polskie Stowarzyszenie Diabetyków
3. Kieleckie Stowarzyszenie Chorych na Stwardnienie Rozsiane
4. Stowarzyszenie Pomoc Niepełnosprawnym w Pierzchnicy
5. Polski Związek Niewidomych
6. Świętokrzyskie Stowarzyszenie na Rzecz Osób Niepełnosprawnych
7. Polski Związek Głuchych

W/w organizacje adresują swoją pomoc głównie do członków stowarzyszenia. Rodzaje oferowanego wsparcia pomocy to m.in.: wycieczki, spotkania integracyjne, ogniska, obchody świąt i rocznic, pogadanki edukacyjne z udziałem lekarza, pomoc psychologiczna, warsztaty psychoterapeutyczne, informacje, doradztwo, pomoc socjalno – bytowa w stopniu marginalnym.

Organizacje propagują swoją działalność głównie poprzez radio, prasę, informację na terenie urzędów, szkół.

Warunki lokalowe oraz dostępność dla beneficjentów do siedzib powyższych organizacji jest przez nie oceniana, jako ogólnie dobra.

Większość personelu pracującego w organizacjach to wolontariusze.

Stopień zaspokojenia potrzeb zgłaszających się do nich klientów realizowany jest „w miarę możliwości” i organizacje wskazują na „szczupłe fundusze” , które uniemożliwiają zaspokojenie potrzeb wszystkich zgłaszających się po pomoc.

Wg większości ankietowanych organizacji aby zapewnić pomoc większej grupie beneficjentów należy pozyskać dodatkowe środki finansowe.

Większość organizacji oceniła współpracę z samorządem powiatowym pozytywnie oraz zaproponowała poszerzenie jej zakresu o:

1. profilaktykę- zapobieganie wadom słuchu, edukację antyrakową,

2. współpracę przy opracowaniu powiatowego programu na rzecz osób niepełnosprawnych,
3. zalecanie przez samorząd zadań organizacjom pozarządowym.

Oczekiwania organizacji pozarządowych dotyczące wsparcia ich działalności przez władze lokalne dotyczą przede wszystkim dotacji oraz dofinansowania zadania sport kultura turystyka i rekreacja

Mapa instytucji działających na rzecz osób niepełnosprawnych

#### 4. Podsumowanie i wnioski

Wnioski z przedstawionej wyżej inwentaryzacji działań powiatu na rzecz osób niepełnosprawnych :

1. Powiat Kielecki dokonał prób diagnozy niepełnosprawności w środowisku lokalnym.
2. Większość organizacji pozarządowych działających na rzecz niepełnosprawnych mieszkańców powiatu kieleckiego ma swoją siedzibę w mieście Kielce.
3. Brak informacji na temat grup samopomocowych organizowanych w miejscu zamieszkania osoby niepełnosprawnej.
4. Wydano informator o prawach i uprawnieniach mający na celu aktywizację środowiska osób niepełnosprawnych.
5. Niewystarczająca informacja o działaniach profilaktyczno zdrowotnych realizowanych przez instytucje na terenie powiatu.
6. Mała dostępność budynków użyteczności publicznej do potrzeb osób niepełnosprawnych.
7. Nieznaczna ilość zoz, które realizują środowiskowe usługi rehabilitacyjne.
8. Niski stopień doskonalenia kadr pomocy społecznej w zakresie pracy z osobami niepełnosprawnymi.
9. Wdrażanie przez Powiat Kielecki w 2001r., Powiatowego Programu na rzecz osób niepełnosprawnych „Równe Szanse” tj. w szczególności:
  - a) organizacja szkoleń dla wolontariuszy oraz opiekunów wolontariuszy,
  - b) prowadzenie zajęć pozalekcyjnych dla dzieci i młodzieży niepełnosprawnej intelektualnie,
  - c) organizacja pięciu grup wolontarystycznych,
  - d) zapewnienie rehabilitacji leczniczej dla niepełnosprawnych mieszkańców Powiatu Kieleckiego.
10. Realizacja programów wspierających aktywizację zawodową osób niepełnosprawnych tj. „Trener” oraz „Junior”.

Dotychczasowe działania na rzecz osób niepełnosprawnych należy uzupełnić o nowe formy, które zagwarantują pełną integrację ze środowiskiem, lepsze usamodzielnienie, jednocześnie przeciwdziałając izolacji i marginalizacji tej grupy osób. Muszą one być skoordynowane i prowadzone nie tylko przez pomoc społeczną ale także służbę zdrowia , oświatę, czy organizacje pozarządowe.

Kierunki koniecznych zmian dotyczą przede wszystkim:

- dostępności i zakresu świadczeń rehabilitacyjnych i leczniczych,
- tworzenia profesjonalnych służb realizujących zadania na rzecz osób niepełnosprawnych,
- kształtowania przyjaznego środowiska,
- zagwarantowania niepełnosprawnym dzieciom, młodzieży edukacji integracyjnej natomiast osobom dorosłym sprzyjających warunków do społecznej integracji.
- zapewnienia odpowiedniej koordynacji działań na rzecz tego środowiska

Priorytety:

1. Podjęcie działań aktywizujących osoby niepełnosprawne do uczestnictwa we wszelkiego rodzaju szkoleniach mających na celu uzyskanie odpowiednich kwalifikacji, dostosowanych do obecnego rynku pracy oraz uruchomienia własnej działalności gospodarczej.
2. Usprawnienie systemu doradztwa i poradnictwa zawodowego, objęcie nim jak najszerzej rzeszy niepełnosprawnych.
3. Aktywizacja osób niepełnosprawnych do poszukiwania i podejmowania



pracy na lokalnym rynku pracy.

4. Działania na rzecz zatrudnienia osób niepełnosprawnych poprzez promocję elastycznych form zatrudnienia tj. na umowę zlecenie, na czas określony, w sezonie urlopowym lub chałupnictwo.

5. Zintensyfikowanie działań w zakresie współpracy z instytucjami samorządowymi i urzędami pracy oraz podmiotami gospodarczymi.

6. Tworzenie organizacji i funduszy w gminach oraz powiecie wspomagających rozwój działań na rzecz aktywizacji zawodowej osób niepełnosprawnych w ramach współpracy z organami pozarządowymi.

7. Podejmowanie wszelkich działań we współpracy z gminami lub organizacjami pozarządowymi w celu tworzenia Zakładów Aktywizacji Zawodowej na terenie powiatu.

8. Współpraca z Powiatową Społeczną Radą do spraw Osób Niepełnosprawnych w zakresie integracji zawodowej i społecznej osób niepełnosprawnych

## **DZIAŁANIA**

1. Prowadzenie dokładnej analizy potrzeb osób niepełnosprawnych z podziałem na bezrobotnych i poszukujących pracy, w zakresie szkolenia, podejmowania pracy lub uruchomienia własnej działalności gospodarczej, doradztwa i poradnictwa zawodowego oraz pozyskiwania ofert pracy na wolnym rynku pracy wspólnie z PUP.

2. Zacieśnienie współpracy z organizacjami pozarządowymi na rzecz aktywizacji zawodowej i pozyskiwania dodatkowych środków na ten cel oraz realizacja programów wspierających aktywizację zawodową refundowanych przez PFRON.

3. Współpraca z Ośrodkami masowego przekazu w zakresie propagowania podejmowanych zadań na rzecz osób niepełnosprawnych.

Ponadto w ramach działań podejmowanych na rzecz osób niepełnosprawnych realizowany będzie ujęty w Powiatowym programie przeciwdziałania bezrobociu oraz aktywizacji lokalnego rynku pracy ***Projekt I Zatrudnianie osób niepełnosprawnych.***

## **B. Część strategiczna**

### **5. Cel strategiczny i kierunki działań powiatu kieleckiego na rzecz osób niepełnosprawnych.**

Poprawa i zapewnienie osobom niepełnosprawnym warunków do samodzielnego, pełnego i czynnego uczestnictwa w życiu zawodowym i społecznym oraz kształtowanie pozytywnych postaw społecznych..

#### **KIERUNEK I**

Ustalenie potrzeb w zakresie poprawy warunków życia społecznego i zawodowego osób niepełnosprawnych.

#### **ZADANIA**

1. Określenie ilościowe populacji osób niepełnosprawnych zamieszkałych na terenie powiatu kieleckiego.
2. Określenie kategorii grup dysfunkcyjnych występujących wśród osób niepełnosprawnych na terenie powiatu m.in.:
  - osoby z uszkodzeniem narządu wzroku,
  - osoby z uszkodzeniem narządu słuchu,
  - osoby z uszkodzeniem narządu ruchu,
  - osoby z uszkodzeniem narządów wewnętrznych,
  - osoby z zaburzeniami psychicznymi.

#### **OCZEKIWANE EFEKTY**

1. Ustalenie liczby osób niepełnosprawnych w powiecie z podziałem na rodzaj niepełnosprawności.
2. Rozpoznanie potrzeb oraz stopnia ich realizacji w środowisku lokalnym.
3. Indywidualizacja pracy socjalnej w poszczególnych kategoriach niepełnosprawności.

#### **KIERUNEK II**

Zwiększenie dostępu do usług medycznych, rehabilitacyjnych poprzez wspieranie i rozwój placówek rehabilitacyjnych, jak również usług rehabilitacyjnych dla mieszkańców powiatu.

#### **ZADANIA**

1. Rozwój infrastruktury medyczno - rehabilitacyjnej na bazie Gminnych Ośrodków Zdrowia.
2. Tworzenie wypożyczalni sprzętu rehabilitacyjnego.
3. Rozwój systemu wsparcia środowiskowego poprzez zapewnienie usług rehabilitacyjnych w miejscu zamieszkania osoby niepełnosprawnej.

#### **PRZEWIJDYWANE EFEKTY**

1. Zwiększenie dostępności do usług rehabilitacyjnych i pomocowych osób niepełnosprawnych zamieszkałych na terenach wiejskich.
2. Poprawa sprawności psychofizycznej, usprawnienie i zwiększenie aktywności osób niepełnosprawnych.
3. Zmniejszenie liczby osób oczekujących na usługi medyczne i rehabilitacyjne.

#### **KIERUNEK III**

Przystosowanie środowiska zewnętrznego i wewnętrznego do potrzeb osób niepełnosprawnych.

#### **ZADANIA**

1. Likwidacja barier architektonicznych i urbanistycznych w miejscu zamieszkania osoby niepełnosprawnej.
2. Likwidacja barier funkcjonalnych u indywidualnych wnioskodawców.
3. Poprawa dostępu do informacji osoby niepełnosprawnej oraz warunków do pełnego udziału w życiu społecznym poprzez:
  - przygotowywanie bieżących informacji i analiz o warunkach życia osób

niepełnosprawnych, w szczególności gospodarstw domowych z osobą niepełnosprawną na podstawie pozyskiwanych danych z ośrodków pomocy społecznej, danych statystycznych, itp.,

- upowszechnianie informacji z zakresu sytuacji osób niepełnosprawnych zamieszkałych na terenie Powiatu Kieleckiego

- opracowywanie i wydawanie w formie informatorów publikacji przeznaczonych dla osób niepełnosprawnych, które będą zawierać treści ułatwiające osobom niepełnosprawnym funkcjonowanie w społeczności lokalnej.

#### **OCZEKIWANE EFEKTY**

1. Poprawa dostępności do budynków użyteczności publicznej.
2. Poprawa warunków mieszkaniowych związana z likwidacją barier u indywidualnych wnioskodawców.
3. Zwiększenie ilości osób niepełnosprawnych korzystających z różnych form wsparcia.
4. Poszerzenie wiedzy na temat praw i uprawnień wśród osób niepełnosprawnych.

#### **KIERUNEK IV**

Rozwój środowiskowego systemu wsparcia – pomoc dla rodzin osób niepełnosprawnych

#### **ZADANIA**

1. Szkolenia dla pracowników socjalnych w zakresie organizacji usług opiekuńczych oraz form wsparcia – grupy samopomocowe.
2. Praca socjalna, w tym: informowanie osób niepełnosprawnych o możliwościach uzyskania pomocy finansowej, prawnej, pedagogiczno - psychologicznej. Kierowanie tych osób do kompetentnych organizacji i instytucji.
3. Zintegrowanie działań i możliwości opiekuńczych rodziny ze zwróceniem uwagi na zwiększenie opieki zdrowotnej głównie w miejscu zamieszkania osoby niepełnosprawnej przez współdziałanie pracownika socjalnego oraz zespołu środowiskowego.

#### **OCZEKIWANE EFEKTY**

1. Zapewnienie pełnej opieki osobom niepełnosprawnym z możliwością pozostania w środowisku rodzinnym.
2. Podniesienie wiedzy na temat problemów i zmian wynikających z niepełnej sprawności członków rodziny.
3. Rozwój doradztwa i poradnictwa na rzecz rodzin z osobą niepełnosprawną oraz doskonalenie pracy socjalnej w tym zakresie.
4. Zwiększenie dostępu do informacji o różnych formach wsparcia świadczonych przez instytucje i organizacje pozarządowe dla osób niepełnosprawnych.

#### **KIERUNEK V**

Działania na rzecz aktywizacji zawodowej i ekonomicznego usamodzielnienia się osób niepełnosprawnych.

#### **ZADANIA**

1. Tworzenie pracodawcom i osobom niepełnosprawnym sprzyjających warunków do powstania nowych stanowisk pracy poprzez udzielanie dofinansowania.
2. Zwiększenie dostępności usług poradnictwa zawodowego i informacji zawodowej wśród osób niepełnosprawnych poprzez rozszerzenie współpracy między Powiatowym Urzędem Pracy, Centrum Informacji i Planowania Kariery Zawodowej oraz Zespołem Orzekania o Niepełnosprawności.
3. Utworzenie na terenie powiatu Zakładu Aktywności Zawodowej dla osób niepełnosprawnych jako wyodrębnionej organizacyjnie i finansowo jednostki. Przygotowanie pełnej dokumentacji ZAZ, w tym także dokumentacji architektoniczno - kosztorysowej
4. Zapewnianie niepełnosprawnym pełnej informacji o zawodach oraz o aktualnej sytuacji i trendach na rynku pracy.

5. Objęcie większej grupy osób niepełnosprawnych zajęciami w Kieleckim Klubie Pracy i Warsztatach komputerowych przy PUP Kielce.
6. Przygotowanie i realizacja programów szkolenia i doskonalenia osób niepełnosprawnych.
7. Udział powiatu w programach specjalnych dla osób niepełnosprawnych jak np. : „Junior”, „Domino”, „Senior” itp.

#### **OCZEKIWANE EFEKTY**

1. Wzrost szans na zatrudnienie i ekonomiczne usamodzielnienie się osób niepełnosprawnych.
2. Wyposażenie niepełnosprawnych w wiedzę na temat metod i technik poszukiwania pracy, autoprezentacji oraz podniesienie wiary we własne możliwości.

#### **KIERUNEK VI**

Tworzenie dzieciom i młodzieży warunków sprzyjających społecznej integracji i edukacji.

#### **ZADANIA**

1. Pedagogizacja rodziców, nauczycieli i wychowanków w zakresie różnych możliwości pomocy dzieciom niepełnosprawnym w szkole i instytucjach poza oświatowych.
2. Systematyczne, prowadzenie diagnozy dzieci niepełnosprawnych w Poradni Psychologiczno – Pedagogicznej oraz udzielanie wsparcia rodzicom tych dzieci.
3. Doskonalenie w zakresie tworzenia wykwalifikowanej, specjalistycznej kadry pedagogicznej do pracy z dziećmi niepełnosprawnymi na terenie szkół ogólnodostępnych.
4. Tworzenie klas integracyjnych w szkołach gminnych i powiatowych.

#### **PRZEWIDYWANE EFEKTY**

1. Zwiększenie liczby oferowanych usług edukacyjnych.
2. Rozszerzenie możliwości nauczania dzieci niepełnosprawnych wspólnie z rówieśnikami sprawnymi w szkołach ogólnodostępnych.
3. Podniesienie wiedzy i świadomości na temat problematyki osób niepełnosprawnych oraz kształtowanie pozytywnych postaw wobec tych osób.

## C. Część operacyjna

### 6. Programy operacyjne

#### 6.1. Aktywizacja zawodowa osób bezrobotnych niepełnosprawnych.

##### Cel bezpośredni

-zatrudnienie bezrobotnych niepełnosprawnych w ciągu roku w ramach prac interwencyjnych.

##### Cele pośrednie

- przygotowanie osób bezrobotnych do poruszania się na rynku pracy,
- zachęcanie bezrobotnych do korzystania z usług i pomocy oferowanych przez urząd pracy,
- promowanie i zachęcanie pracodawców do zatrudniania osób niepełnosprawnych
- zmiana negatywnego nastawienia pracodawców w stosunku do zatrudniania osób niepełnosprawnych,
- mobilizowanie osób niepełnosprawnych do podnoszenia i zmiany kwalifikacji zawodowej.

##### Miejsce realizacji

Gminy Powiatu Kieleckiego, PUP

##### Termin realizacji

2004 – 2008 – praca ciągła

##### Adresaci

Osoby niepełnosprawne bezrobotne z gmin powiatu kieleckiego ze szczególnym uwzględnieniem długotrwale bezrobotnych oraz osób bez kwalifikacji.

##### Działania

Promocja projektu wśród podmiotów gospodarczych funkcjonujących na terenie Urzędu.

Zakwalifikowanie przedsiębiorstw do udziału w projekcie

Promocja projektu wśród bezrobotnych niepełnosprawnych i dokonanie naboru uczestników.

Przeszkolenie osób zakwalifikowanych do programu w celu dostosowania ich kwalifikacji do potrzeb pracodawców.

Refundowanie pracodawcy przez okres 6-ciu miesięcy części wynagrodzenia i środków przekazywanych do ZUS.

Przyznanie pracodawcy jednorazowej tzw. nagrody, po okresie zatrudnienia skierowanych osób trwającym co najmniej 12 miesięcy.

##### Finansowanie

| Lp. | przedsięwzięte zadania | termin realizacji | koszty realizacji |                       |              |                   |
|-----|------------------------|-------------------|-------------------|-----------------------|--------------|-------------------|
|     |                        |                   | ogółem            | środki Funduszu Pracy | środki PFRON | środki pracodawcy |
| 1   | szkolenia              | 2004 - 2008       | 300.000 zł.       | -                     | 300.000 zł   | -                 |
| 2   | prace interwencyjne    | 2004 - 2008       | 1.350.000 zł      | 750.000 zł            | -            | 600.000 zł        |

##### Oczekiwane rezultaty

- zatrudnienie 50 osób niepełnosprawnych w skali roku,
- wzrost aktywności osób niepełnosprawnych w poszukiwaniu pracy.

##### Efekt społeczny

Aktywizacja zawodowa osób niepełnosprawnych bezrobotnych oraz częściowe zredukowanie bezrobocia w tej grupie bezrobotnych.

##### Monitoring

Bieżącą kontrolę sprawować będzie Powiatowy Urząd Pracy w Kielcach.

## **6.2. Aktywizacja zawodowa młodzieży niepełnosprawnej wchodzącej na rynek pracy**

### **Cel strategiczny**

Zwiększenie szans niepełnosprawnych absolwentów na uzyskanie pierwszego doświadczenia zawodowego oraz objęcie usługami aktywizującymi w ciągu 6-ciu miesięcy od dnia rejestracji wszystkich absolwentów.

### **Cele operacyjne**

1. Zwiększenie własnej aktywności zawodowej bezrobotnych niepełnosprawnych absolwentów poprzez zajęcia w Klubie Pracy.
2. Organizacja spotkań informacyjnych dotyczących form pomocy dla absolwentów oferowanych przez Urząd.
3. Wyłonienie osób chętnych do uczestnictwa w poszczególnych formach aktywizacji zawodowej.
4. Umożliwienie zatrudnienia dla 10 osób rocznie, w ramach refundacji części wynagrodzenia, z czego zatrudnienie na czas nieokreślony znajdzie 60 % z pośród nich.
5. Umożliwienie odbycia stażu dla 10 absolwentów rocznie, w następstwie czego stałą pracę podejmie 40 % z nich.

### **Miejsce realizacji**

Gminy powiatu kieleckiego.

### **Termin realizacji**

2004 – 2008 – praca ciągła

### **Adresaci**

1. Grupa ryzyka zawodowego proponowana do aktywizacji.  
Absolwenci zarejestrowani w PUP Kielce reprezentujący wszystkie sektory wykształcenia a posiadający orzeczenie o niepełnosprawności.
2. Absolwenci uczestniczący w programie zamieszkujący następujące gminy: 19 gmin Powiatu Kieleckiego
3. Pracodawcy z obszaru działania PUP w Kielcach, którzy wywiązali się z poprzednich umów zawartych z Urzędem, oferujący najkorzystniejsze warunki pracy a przede wszystkim stałe zatrudnienie.

### **Wskaźniki**

1. Liczba osób objętych programem – wszyscy absolwenci niepełnosprawni zarejestrowani w PUP Kielce.
2. Planowana efektywność zatrudnieniowa
  - refundacja wynagrodzeń 60 %,
  - zatrudnienie na czas nieokreślony 40 %.

### **Zarządzanie programem**

Bieżący i stały zarząd sprawować będzie PUP Kielce, odpowiedzialny za podpisywanie umów, dobór kandydatów pod kątem potrzeb, stały monitoring i rozliczenie refundacji kosztów z środków Funduszu Pracy, ocenę przebiegu i egzekwowanie przestrzegania zawartych umów. Za utworzenie refundowanych stanowisk i ich odpowiednią organizację odpowiedzialni będą pracodawcy, którzy zatrudnią absolwentów w programie. Stroną zobowiązaną do opracowania programu stażu i jego realizacji będą również pracodawcy.

### Harmonogram realizacji i finansowania programu.

| Lp. | Przedsięwzięte zadania                    | termin realizacji | koszty realizacji |                       |                   |      |
|-----|---|-------------------|-------------------|-----------------------|-------------------|------|
|     |   |                   | ogółem            | środki Funduszu Pracy | środki pracodawcy | inne |
| 1   | Refundacja części wynagrodzeń absolwentów | 2004 - 2008       | 450.000 zł.       | 250.000 zł            | 200.000 zł        | -    |
| 2   | Stáže                                     | 2004 - 2008       | 400.000 zł        | 400.000 zł            | -                 | -    |

#### Oczekiwane efekty

##### Efekt osobowy

Ogółem dzięki programowi zatrudnienie czasowe znajdzie 20 osób.

##### Efekt rzeczowy

Powstanie 10 nowych miejsc pracy.

##### Efekt społeczny

Aktywizacja zawodowa niepełnosprawnej młodzieży oraz częściowe zredukowanie bezrobocia

### **6.3. Olimpiada lekkoatletyczna - formą integracji niepełnosprawnych mieszkańców placówek stacjonarnych ze środowiskiem lokalnym**

#### **Cel**

Integracja społeczna mieszkańców placówek stacjonarnych ze społeczności lokalną

#### **Opis przedsięwzięcia**

Kontynuacja organizacji Olimpiady Lekkoatletycznej na terenie Domu Pomocy Społecznej w Zgórsku. Olimpiada organizowana jest dla mieszkańców DPS, WTZ oraz ośrodków szkolno-wychowawczych z terenu województwa świętokrzyskiego. Impreza o charakterze plenerowym będzie się składać z dwóch części: sportowej, artystycznej. Podczas pierwszej części odbędą się zawody sportowe (bieg na czas, skok w dal, rzut piłką lekarską itp.). W drugiej części zorganizowane zostaną występy muzyczne oraz ognisko.

#### **Działania**

1. Przygotowanie planu imprezy.
2. Wytypowanie uczestników zawodów sportowych oraz ich opiekunów.
3. Przeprowadzenie zawodów sportowych.
4. Zorganizowanie wieczoru integracyjnego (występy muzyczno - wokalne, ognisko)

#### **Adresaci**

Niepełnosprawni mieszkańcy domów pomocy społecznej, warsztatów terapii zajęciowej, specjalnych ośrodków szkolno wychowawczych z terenu województwa świętokrzyskiego, niepełnosprawne osoby ze środowiska lokalnego. Łącznie przewidywana liczba osób ok. 200.

**Termin realizacji** – Olimpiada będzie realizowana cyklicznie w m-cu wrześniu od 2004- do 2008r.

#### **Miejsce realizacji:**

Dom Pomocy Społecznej w Zgórsku

#### **Sposób realizacji:**

##### **I etap**

1. Wyłonienie uczestników olimpiady spośród mieszkańców domów pomocy społecznej, warsztatów terapii zajęciowej oraz ośrodków szkolno-wychowawczych z terenu województwa świętokrzyskiego.
2. Zabezpieczenie kadrowe imprezy ok. 50 osób (dodatkowo planowany jest udział wolontariuszy)
3. Przygotowanie planu szczegółowego organizacji imprezy (m.in. wykaz dyscyplin sportowych i uczestników biorących w nich udział, wykaz uczestników koncertu muzycznego, ognisko).
4. Zakup niezbędnego wyposażenia (piłki, szarfy, stoły, krzesła itp.) oraz art. żywnościowych i spożywczych.
5. Zakup nagród rzeczowych (np. słodycze, czapeczki, koszulki itp.), dyplomów i pucharów.
6. Zabezpieczenie mediów- prasa, radio, telewizja.

##### **II etap**

1. Przygotowanie i zabezpieczenie obiektu (boisko, bieżnia, podium, scena i nagłośnienie itp.) na którym odbędą się zawody i część artystyczna.
2. Przygotowanie posiłków i napojów.
3. Przeprowadzenie olimpiady.
4. Po zakończeniu olimpiady rozpocznie się część artystyczna – występy wokalne – muzyczne i ognisko integracyjne.
5. Zakończenie imprezy.

##### **III Etap**

1. Rozliczenie olimpiady.

**Realizatorzy** - Dom Pomocy Społecznej w Zgórsku



**Współrealizatorzy – PCPR**

**Wskaźniki weryfikacji celu**

1. Ilość uczestników olimpiady z placówek stacjonarnych
2. Ilość uczestników olimpiady ze środowiska

**Oczekiwane rezultaty**

1. Przełamywanie barier społecznych w podejściu do osób niepełnosprawnych
2. Kształtowanie pozytywnego wizerunku osoby niepełnosprawnej
3. Integracja osób niepełnosprawnych oraz nawiązywanie kontaktów koleżeńskich pomiędzy uczestnikami.

**Wysokość i źródła finansowania**

**Szacunkowy koszty całkowity – 12.000 zł w tym:**

Państwowy Fundusz Rehabilitacji Osób Niepełnosprawnych –7000,00

**Środki własne – 5000,00**

## **6.4. Osoba niepełnosprawna w społeczności lokalnej - spotkanie integracyjne**

### **Cel**

Podniesienie świadomości społecznej i przełamywanie stereotypów dotyczących niepełnosprawności

### **Opis przedsięwzięcia**

Projekt jest kolejnym przedsięwzięciem informacyjnym, zwiększającym świadomość niepełnosprawnych mieszkańców Powiatu Kieleckiego. Podjęte w jego ramach działania przyczynią się do zaznajomienia uczestników z prawami i uprawnieniami. Głównym działaniem podjętym w ramach projektu będzie organizacja konferencji. Planuje się rozpropagowanie materiałów informacyjnych w postaci ulotek, informatorów dla niepełnosprawnych mieszkańców powiatu. Kolejnym działaniem podjętym w ramach zorganizowania imprezy będzie część artystyczna m.in. pokaz sprawnościowy osób poruszających się na wózkach inwalidzkich oraz występy zespołów muzycznych.

### **Działania**

1. Organizacja kadry wykładowców.
2. Przygotowanie szczegółowego programu imprezy.
3. Zaproszenie przedstawicieli środowiska osób niepełnosprawnych, ośrodków pomocy społecznej.
4. Przygotowanie kampanii informacyjnej (plakaty, informacja w masmediach).
5. Organizacja konferencji.
6. Przygotowanie części artystycznej
7. Rozliczenie

### **Adresaci**

Adresaci programu - ok. 150 osób niepełnosprawnych oraz 200 przedstawicieli społeczności lokalnej w tym: młodzież szkolna, administracja samorządowa.

### **Termin realizacji**

Rok 2005

### **Miejsce realizacji**

Gimnazjum w Sitkówce – Nowiny –budynek szkoły wolny od barier architektonicznych

### **Sposób realizacji**

1. Przygotowanie szczegółowego programu imprezy (wykładu, pokazu sprawnościowego, koncertu zespołu muzycznego ).
2. Zaproszenie przedstawicieli stowarzyszeń, organizacji skupiających i działających na rzecz osób niepełnosprawnych mieszkających na terenie powiatu, przedstawicieli ośrodków pomocy społecznej oraz władz lokalnych.
3. Zabezpieczenie transportu dla osób niepełnosprawnych na trasie Kielce–Nowiny-Kielce. Przewidziany jest udział Miejskiego Zakładu Komunikacji jako przewoźnika. Istnieje możliwość wynajęcia autokaru niskopodłogowego (ok. 29 miejsc siedzących ok. 60 miejsc stojących) dostosowanego do potrzeb osób niepełnosprawnych.
4. Zabezpieczenie kadry wykładowców
5. Pozyskanie/przygotowanie materiałów informacyjnych.
6. Poczynienie starań w celu zorganizowania wolontariatu ze szkoły znajdującej się w Nowinach.
7. Przekazanie informacji o organizowanej imprezie do mediów. Informacja o konferencji zostanie również umieszczona na stronie internetowej Starostwa Powiatowego.

**Realizatorzy i współrealizatorzy**

Powiatowe Centrum Pomocy Rodzinie

Gimnazjum w Sitkówce - Nowiny

Organizacje pozarządowe

**Oczekiwane rezultaty**

1. Zwiększenie świadomości społeczności lokalnej nt. niepełnosprawności
2. Zmniejszenie funkcjonowania w społeczności stereotypów nt. niepełnosprawności

**Wskaźniki osiągnięcia celu**

1. Ilość osób niepełnosprawnych biorących udział w spotkaniu
2. Ilość wolontariuszy pozyskanych do współpracy,
3. Ilość przedstawicieli organizacji pozarządowych
4. Ilość przedstawicieli administracji samorządowej

**Wysokość i źródła finansowania**

Szacunkowy koszt całkowity 25.000 zł w tym

Udział własny – 4000,00 zł

Środki PFRON – 11.000,00 zł

## 6.5. Parking – oznaczone miejsca dla osób niepełnosprawnych

### Cel programu

Ułatwienie osobom niepełnosprawnym dostępu do miejsc użyteczności publicznej poprzez wyznaczenie odpowiednich miejsc parkingowych

### Opis przedsięwzięcia

Wyznaczenie dodatkowych oznakowanych miejsc parkingowych dla pojazdów, którymi poruszają się osoby niepełnosprawne.

Program zakłada, że na terenie każdej z gmin Powiatu Kieleckiego wyznaczonych zostanie po 3 oznakowane miejsca parkingowe dla pojazdów osób niepełnosprawnych.

Łącznie w ten sposób wyznaczonych zostanie 57 miejsc oznakowanych znakami drogowymi :

D - 18 - „parking” – *miejsce zastrzeżone,*

T - 29 - *miejsce przeznaczone dla pojazdów przewożących osoby niepełnosprawne, mające trudności w poruszaniu się,*

P - 24 - *miejsce dla pojazdu osoby niepełnosprawnej.*

- a) przed ośrodkami pomocy społecznej,
- b) przed urzędami gmin / miast,
- c) przed zakładami opieki zdrowotnej.

### Sposób realizacji

Program ma na celu zwiększenie dostępności do miejsc użyteczności publicznej osobom niepełnosprawnym

W celu zrealizowania programu podjęte zostaną następujące działania:

#### I. Wyznaczenie miejsc znajdujących się w pobliżu:

- a) ośrodków pomocy społecznej,
- b) urzędów gmin / miast,
- c) zakładów opieki zdrowotnej,

z przeznaczeniem na miejsca parkingowe - przygotowanie odpowiedniej dokumentacji

#### II. Przygotowanie zapytania o cenę znaków drogowych – wybór dostawcy, montażysty

#### III. Ustalenie harmonogramu kolejności wykonywanych prac w gminach,

Po wskazaniu przez gminy odpowiednich miejsc (najczęściej na istniejących już parkingach ogólnodostępnych) zostanie wyłoniony realizator zadania, czyli firma / przedsiębiorstwo, które wykona wszystkie prace związane z odpowiednim pionowym i poziomym oznakowaniem miejsc parkingowych

### Oczekiwane rezultaty

- zwiększenie dostępności do budynków użyteczności publicznej,
- uruchomienie 57 nowych miejsc parkingowych

### Wskaźniki osiągnięcia celu

- liczby wydawanych kart parkingowych dla osób niepełnosprawnych z poszczególnych gmin i miast powiatu kieleckiego,
- ilości składanych wniosków o wydanie orzeczenia o stopniu niepełnosprawności.
- ilość miejsc parkingowych uruchomionych podczas realizacji projektu.

### Adresaci

Gminy powiatu kieleckiego

### Miejsce realizacji

Programem objęte zostanie 19 gmin powiatu kieleckiego.

### Termin realizacji

Rok 2006

### **Odpowiedzialny za realizację**

Wydział Zdrowia i Polityki Społecznej

### **Współrealizatorzy**

Wymienione działania będą realizowane odpowiednio przez:

Ad. I - urzędy gmin i miast,

Ad. II i III - Powiatowy Zarząd Dróg,

### **Szacunkowy koszt programu oraz źródła finansowania**

Wstępna kalkulacja kosztów obejmuje koszty zlecenia firmie / przedsiębiorstwu zainstalowania znaków informacyjnych pionowych oraz namalowaniu znaków poziomych.

Przy założeniu, że:

- o usługa zainstalowania znaku pionowego kosztuje 100 zł,
- o namalowania znaku poziomego – 90 zł
- o łącznie koszt 190 zł

Rozliczenie kosztów przedstawia się następująco:

190 zł / 1 znak × 3 znaki w gm. × 19 gmin = 10.830 zł – łącznie koszt programu

Powiatowy Zarząd Dróg refunduje 50% kosztów ⇒ 5.415 zł

PFRON Oddział w Kielcach refunduje 30% kosztów ⇒ 3.249 zł

Starostwo Powiatowe w Kielcach refunduje 20% kosztów ⇒ 2.166 zł

} 10.830 zł

## **6.6. Szkolenia personelu zaangażowanego w planowanie i prowadzenie programów i usług dla osób niepełnosprawnych**

### **Cel**

Podnoszenie poziomu wiedzy i umiejętności praktycznych – na temat wykluczenia społecznego, niepełnosprawności oraz sposobów minimalizacji jej skutków oraz budzenie świadomości przez zwiększenie dostępności usług dla osób niepełnosprawnych..

### **Opis przedsięwzięcia**

Zrealizowany zostanie cykl szkoleń dla pracowników pomocy społecznej w trzech grupach ćwiczeniowych. Tematyką szkolenia będzie praca z osobą niepełnosprawną metodą środowiskową przeznaczona dla pracowników GOPS. Przewidziana jest nauka porozumiewania się z osobami głuchoniemymi przeznaczona dla pracowników PCPR-u oraz trening interpersonalny, który będzie adresowany do obu tych grup. Ponadto przewidziany jest udział przedstawicieli organizacji pozarządowych w zależności od zgłoszonych przez nich potrzeb.

Wiedza zdobyta podczas szkoleń pozwoli uczestnikom na podejmowanie działań zmierzających do minimalizacji skutków niepełnosprawności oraz wykluczenia społecznego.

### **Działania**

1. Zorganizowanie trzech grup odbiorców.
2. Zabezpieczenie lokalu do przeprowadzenia szkolenia.
3. Zapewnienie kadry wykładowczej oraz materiałów informacyjnych.
4. Przeprowadzenie szkolenia

### **Tematyka szkolenia**

1. Metoda środowiskowa pracy z osobą niepełnosprawną.
2. Nauka porozumiewania się z osobami głuchoniemymi – wykłady (150 godz.) oraz ćwiczenia (40 godz.)
3. Trening interpersonalny

### **Adresaci**

Pracownicy PCPR, ośrodków pomocy społecznej, przedstawiciele organizacji i stowarzyszeń działających na rzecz osób niepełnosprawnych, pracownicy domów pomocy społecznej i warsztatów terapii zajęciowej. Przewidywana liczba osób objętych szkoleniem ok. 90.

### **Termin realizacji**

2005 –2006 rok

### **Miejsce realizacji**

Powiat Kielecki

### **Sposób realizacji**

#### **Etap I**

1. Ustalenie szczegółowego harmonogramu zajęć
3. Wytypowanie przedstawicieli PCPR, GOPS, DPS, WTZ, organizacji pozarządowych biorących udział w szkoleniach.  
- podział uczestników na grupy szkoleniowe,
3. Zapewnienie odpowiedniego lokalu (ośrodka) dysponującego m.in. salą konferencyjną pokojami noclegowymi, itp.)
3. Zorganizowanie kadry wykładowczej oraz zapewnienie materiałów informacyjnych.  
-w zależności od potrzeb istnieje możliwość zapewnienia dwóch wykładowców (trenerów).  
-zapewnienie wykładowców nauki języka migowego – współpraca w tym zakresie ze Stowarzyszeniem Osób Głuchych i Niesłyszących w Kielcach

## **Etap II**

1. Przeprowadzenie szkoleń.

## **Etap III**

1. Podsumowanie
2. Przeprowadzenie ankiety ewaluacyjnej
3. Wydanie zaświadczeń o ukończeniu szkolenia.

## **Realizatorzy**

PCPR

## **Oczekiwane rezultaty**

- podniesienie jakości obsługi osób niepełnosprawnych
- poszerzenie zakresu usług w środowisku lokalnym
- rozszerzenie zakresu pracy socjalnej w środowisku
- wsparcie dla rodzin osób niepełnosprawnych

## **Wskaźniki osiągnięcia celu**

- ilość przeszkolonych pracowników
- ilość podopiecznych usatysfakcjonowanych z obsługi
- ilość grup samopomocowych powstałych na terenie powiatu

## **Wysokość i źródła finansowania**

Szacunkowy koszt całkowity 87.736 zł w tym:

Wkład własny gmin i pcpr tj. koszty delegacji

1. Wynagrodzenie kadry prowadzącej warsztaty 80 zł/godzina - 7.200 zł (2 trenerów)
2. Wynagrodzenie wykładowców języka migowego- 190godz. x 80 zł = 15.200 zł (1 wykładowca)
2. Delegacja kadry - 1000 zł
3. Wynajęcie ośrodka (sala, noclegi wyżywienie) – 80zł osoba/doba - 63.336 zł
4. Koszty materiałów informacyjnych 1.000 zł.

Środki na realizację tego przedsięwzięcia będą pozyskiwane z Europejskiego Funduszu Społecznego (EFS).

## **6.7. Rehabilitacja szansą dla niepełnosprawnych**

### **Cel programu**

Poprawa stanu zdrowia osób niepełnosprawnych

### **Opis przedsięwzięcia**

Zapewnienie fachowej opieki rehabilitacyjnej osobom niepełnosprawnym – mieszkańcom czterech gmin Powiatu Kieleckiego przez okres 6 miesięcy. Świadczeniami rehabilitacyjnymi objęte zostanie około 60 osób z każdej z gmin, których stan zdrowia nie pozwala na podjęcie rehabilitacji poza domem ( np. osoby leżące) oraz około 15 osób, które będą uczestniczyły raz w tygodniu w ćwiczeniach rehabilitacyjnych w zoz ( dojazd osób chętnych do wzięcia udziału w ćwiczeniach rehabilitacyjnych we własnym zakresie ).

### **Sposób realizacji**

Realizacja Programu polegać będzie na :

- 1) Udzielaniu świadczeń rehabilitacyjnych przez:
  - a) Zakład Opiekuńczo – Leczniczy i Rehabilitacyjny w Chmielniku  
⇒ dla około 15 osób niepełnosprawnych z Gminy Daleszyce,
  - b) Powiatowego Centrum Usług Medycznych w Kielcach  
⇒ dla około 15 osób niepełnosprawnych z Gminy Miedziana Góra,
  - c) Gminny Ośrodek Zdrowia w Rakowie,  
⇒ dla około 15 osób niepełnosprawnych z Gminy Łagów,
  - d) Samorządowy Zakład Podstawowej Opieki Zdrowotnej w Bodzentynie  
⇒ dla około 15 osób niepełnosprawnych z Gminy Nowa Słupia.
- 2) Rehabilitacji w miejscu zamieszkania poprzez wizytę domową 2 rehabilitantów , raz w tygodniu, u osób niepełnosprawnych, które ze względu na zły stan zdrowia nie mogą uczestniczyć w rehabilitacji w zoz.

### **Oczekiwane rezultaty**

- ❖ 300 osób niepełnosprawnych zostanie poddanych rehabilitacji,
- ❖ zatrudnienie 4 rehabilitantów – stażystów w powiatowych zoz,
- ❖ 5.760 świadczeń – „wizyt rehabilitacyjnych ” w domach osób niepełnosprawnych, (24 świadczenia /os w ciągu 6 m-cy),
- ❖ 24 wizyty osób niepełnosprawnych w gabinetach rehabilitacyjnych,
- ❖ dodatkowe punkty rehabilitacyjne dla gminnych i powiatowych zoz

### **Wskaźniki osiągnięcia celu**

- ilość osób niepełnosprawnych objętych rehabilitacją stacjonarną,
- ilość osób niepełnosprawnych objęta rehabilitacją środowiskową,
- ilość rehabilitantów zatrudniona w gminnych zoz
- rozwój usług rehabilitacyjnych na terenie gmin

### **Adresaci**

Osoby niepełnosprawne wskazane przez gminne ośrodki pomocy społecznej – łącznie około 300 osób.

### **Miejsce realizacji**

Działania Programu skoncentrowane będą na terenie czterech gmin Powiatu Kieleckiego tj :

- gminy Łagów,
- gminy Nowa Słupia,
- gminy Miedziana - Góra,
- gminy Daleszyce.

### **Termin realizacji**

Marzec 2005 r. - wrzesień 2005 r.

### **Odpowiedzialny za realizację**

Wydział Zdrowia i Polityki Społecznej



## Współrealizatorzy

W trakcie realizacji Programu Wydział Zdrowia i Polityki Społecznej będzie współpracował z:

### I. Gminnymi Ośrodkami Pomocy Społecznej w zakresie:

- ustalenia ilości i potrzeb rehabilitacyjnych osób niepełnosprawnych zamieszkujących gminy powiatu,
- ustalenia grupy osób niepełnosprawnych chętnych do udziału w Programie ( 15 os. + 60 os. ),
- ustalenia opiekunów ( pracownicy socjalni ).

### II. Kierownikami zoz w zakresie:

- określenia rodzaju świadczeń rehabilitacyjnych,
- opracowania harmonogramu wykonywanych świadczeń,

### III. Powiatowym Urzędem Pracy w Kielcach w zakresie:

- zatrudnienia 8 osób bezrobotnych posiadających wykształcenie kierunkowe – rehabilitant –w charakterze stażystów rehabilitacji, posiadających samochód, którym będą się poruszać na terenie wybranej gminy.
- refundacji kosztów zatrudnienia stażystów,

### IV. Świętokrzyskim Oddziałem Wojewódzkim NFZ w Kielcach w zakresie:

- zakontraktowania dodatkowych świadczeń rehabilitacyjnych dla
- zoz uczestniczących w Programie.

## Szacunkowy koszt Programu oraz źródła finansowania

| <u>Rehabilitacja w miejscu zamieszkania</u><br>*****   | <u>Rehabilitacja w gabinetach zoz</u><br>*****  |
|--|---|
| 1). Refundacja kosztów wynagrodzenia zatrudnienia stażystów :<br><b>8 osób × 455,54 zł/m-c × 6 m-cy = 21.865,92 zł</b>   | 1). Koszty zakontraktowania dodatkowych świadczeń medycznych:<br><u>założenia</u> : 1 pkt.- ok. 1 zł, 10 pkt/ os – 10 zł/os<br>15 osób × 4 gminy × 10 zł/os × 1/ tyg. × 4 tyg. × 6 m-cy<br>= <u>14.400 zł</u> |
| 2). Zwrot kosztów związanych z dojazdem rehabilitantów do miejsc zamieszkania osób niepełnosprawnych:<br>ryczałt dzienny - 40 zł/os<br><b>40 zł × 8 osób × 5 dni × 4 tyg. × 6 m-cy = 38.400 zł</b> | 2). Koszty poniesione przez gminne i powiatowe zoz uczestniczące w Programie:<br>ok. <u>12.000 zł</u>   |
| Ad.1) 21.865,92 zł ⇒ refunduje PUP 100% ,  | Ad.1) 14.400 zł = 14.400 pkt. ⇒ Świętokrzyski Oddział Wojewódzki NFZ  |
| Ad.2) 38.400 zł ⇒ refunduje PFRON 50% - 19.200 zł  | Ad.2) <b>12.000 zł</b> ⇒ po 25% refundują samorządy gminne  |
| Ad.2) 38.400 zł ⇒ refunduje Powiat 50% - 19.200 zł   | ▪ Gm. Łagów <b>3.000 zł</b>   |
|  | ▪ Gm. Nowa Słupia <b>3.000 zł</b>   |
|  | ▪ Gm. Miedziana Góra <b>3.000 zł</b>  |
|  | ▪ Gm. Daleszyce <b>3.000 zł</b>   |
| <b>Razem: 60.265,92 zł</b>   | <b>Razem: 26.400 zł</b>   |
| <b>Łączny koszt realizacji programu: 86.665,92 zł</b>  |   |

Wstępna kalkulacja kosztów wykazuje, że koszt Programu wyniesie ok. 86.665,92 zł.

Gminy – 12.000 zł  
ŚOWNFZ – 14.400 zł  
PUP – 21.865,92 zł

PFRON – 19.200 zł  
Powiat – 19.200 zł  
**RAZEM 86.665,92 zł**

**Źródła finansowania**

- Powiatowy Urząd Pracy w Kielcach,
- Świętokrzyski Oddział Wojewódzki NFZ w Kielcach,
- Starostwo Powiatowe w Kielcach,
- Samorzady Gmin: Raków i Bodzentyn.

## **6.8. Praktyczne porady dla osób niepełnosprawnych – Poradnik**

### **Cel programu**

Przekazanie kompleksowych informacji z zakresu pomocy społecznej oraz świadczeń i uprawnień przysługujących osobom niepełnosprawnym.

### **Opis przedsięwzięcia**

Poradnik będzie nieodpłatnym informatorem dla osób niepełnosprawnych z terenu Powiatu Kieleckiego. Będzie on zawierał informacje dotyczące różnych form pomocy, jakie osoba niepełnosprawna może otrzymać w powiecie, jak również określa „krok po kroku” sposoby załatwiania konkretnych spraw w jednostkach organizacyjnych oraz Starostwie Powiatowym w Kielcach .

Poradnik – informator będą otrzymywać nieodpłatnie osoby niepełnosprawne z terenu Powiatu Kieleckiego załatwiające swoje sprawy m.in. w:

- 1). Powiatowym Zespole do Spraw Orzekania o Niepełnosprawności,
- 2). Powiatowym Centrum Pomocy Rodzinie,
- 3). Powiatowym Ośrodku Zatrudnienia i Rehabilitacji Osób Niepełnosprawnych,
- 4). Wydziale Zdrowia i Polityki Społecznej.

### **Sposób realizacji**

Przygotowane i opracowane przez komórki organizacyjne Starostwa Powiatowego oraz jednostki organizacyjne materiały, łącznie z wzorami wszystkich wniosków i druków oraz wyszczególnieniem załączników do załatwienia określonych spraw zostaną przekazane do Wydziału Zdrowia i Polityki Społecznej, który przygotowuje projekt Poradnika.

W celu zrealizowania Programu Wydział Zdrowia i Polityki Społecznej podejmie następujące działania :

- zbierze i opracuje informacje oraz materiały, które zostaną umieszczone w Poradniku ,
- przedstawi projekt Poradnika do akceptacji Zarządowi Powiatu,
- zleci druk ok. 2500 szt. Poradnika,
- będzie przekazywał Poradnik osobom niepełnosprawnym i jednostkom organizacyjnym działającym na rzecz osób niepełnosprawnych

### **Oczekiwane rezultaty**

- wzrost poziomu świadomości osób niepełnosprawnych w zakresie pomocy świadczonej przez samorząd powiatowy i powiatowe jednostki organizacyjne,
- zwiększenie efektywności załatwiania spraw dotyczących osób niepełnosprawnych,

### **Wskaźniki osiągnięcia celu**

- ilość egzemplarzy wydanych Poradnika
- ilość osób niepełnosprawnych, która skorzystała z Poradnika
- ilość osób niepełnosprawnych, która otrzymała Poradnik
- ilość instytucji oraz ilość organizacji pozarządowych, które otrzymały Poradnik

### **Adresaci**

Osoby niepełnosprawne, instytucje oraz organizacje pozarządowe

### **Miejsce realizacji**

Starostwo Powiatowe w Kielcach

### **Termin realizacji**

Zebranie materiałów pomocniczych i opracowanie Poradnika - II kwartał 2004 r.

Przekazywanie zainteresowanym wydrukowanego Poradnika - III kwartał 2004 r.

### **Odpowiedzialny za realizację**

Wydział Zdrowia i Polityki Społecznej

**Współrealizatorzy**

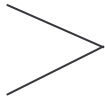
Jednostki organizacyjne Starostwa Powiatowego w Kielcach.  
Szacunkowy koszt Programu oraz źródła finansowania

**Wstępna kalkulacja kosztów obejmuje jedynie koszty druku, które przedstawiają się następująco:**

$$2500 \text{ egz.} \times 8,50 \text{ zł / egz.} = \underline{21.250 \text{ zł}}$$

Świętokrzyski Oddział Państwowego Funduszu Osób Niepełnosprawnych  
w Kielcach  $\Rightarrow$  refunduje 50% czyli kwotę 10.625 zł.

Powiat Kielecki  $\Rightarrow$  refunduje 50% czyli kwotę 10.625 zł.

 21.250 zł

## **6.9. Internet – informacje nt. zadań z zakresu rehabilitacji społecznej i zawodowej.**

### **Cel**

Umożliwienie poprzez Internet dostępu do informacji z zakresu rehabilitacji społecznej i zawodowej.

### **Opis programu**

Utworzenie serwisu internetowego zawierającego informacje o realizowanych przez PCPR zadaniach z zakresu rehabilitacji społecznej. Umieszczenie wzorów wniosków umożliwi osobom niepełnosprawnym ich pobranie bez konieczności opuszczania swojego domu. W przyszłości planuje się rozszerzyć usługę o możliwość składania wniosków oraz uzyskiwania informacji o sposobie rozpatrzenia wniosku drogą elektroniczną.

Ponadto aktualna baza adresowa instytucji pomocy społecznej zwiększy dostęp do ogólnych informacji nt. możliwości ubiegania się o pomoc.

Witryna będzie umiejscowiona na serwerze Starostwa Powiatowego.

Powiat Kielecki jest jednym z największych powiatów w kraju dlatego też odległości, jakie niepełnosprawni muszą pokonać w celu uzyskania informacji niejednokrotnie stanowią poważną barierę.

### **Działania**

1. Pozyskanie odpowiedniego pod względem wielkości miejsca na serwerze.
2. Zgromadzenie i usystematyzowanie informacji o zadaniach z zakresu pomocy społecznej realizowanych przez Powiatowe Centrum Pomocy Rodzinie (druki wniosków, zasady udzielania świadczeń, wykaz instytucji pomocy społecznej itp.)
3. Utworzenie serwisu internetowego.
4. Umieszczenie informacji na serwerze.
5. Informacja o utworzeniu witryny internetowej w lokalnych mediach (radio, praca)
6. Aktualizacja umieszczonych informacji.

### **Adresaci**

Osoby niepełnosprawne zamieszkujące Powiat kielecki oraz instytucje samorządowe i pozarządowe.

### **Termin realizacji**

Rozpoczęcie projektu w 2005 roku – praca ciągła .

### **Miejsce realizacji**

Strona internetowa: <http://www.powiat.kielce.pl>

### **Realizatorzy**

Powiatowe Centrum Pomocy Rodzinie, POZiRON

### **Oczekiwane rezultaty**

- zwiększenie dostępności do informacji z zakresu rehabilitacji społecznej dla niepełnosprawnych mieszkańców Powiatu Kieleckiego i instytucji samorządowych i pozarządowych na rzecz osób niepełnosprawnych
- umożliwienie osobom niepełnosprawnym oraz organizacjom pozarządowym uzyskiwania informacji przez łącza internetowe
- aktywizacja osób, które ze względów zdrowotnych nie mogą opuszczać domu do samodzielnego załatwiania swoich spraw.

### **Wskaźniki weryfikacji**

- ilość osób niepełnosprawnych korzystających z internetowej bazy danych,
- ilość instytucji oraz organizacji pozarządowych „odwiedzająca” stronę internetową
- ilość osób niepełnosprawnych,

### **Wysokość i źródła finansowania**

Szacunkowy koszt całkowity 7.200,00

Wstępna kalkulacja kosztów dla 10MB przestrzeni dyskowej.

Ok. 120 zł/miesięcznie x 12 miesięcy = 1.440zł x 5 lat = **7.200,00 zł**

## **6.10. Partnerstwo lokalne program współpracy z organizacjami pozarządowymi.**

### **Cel**

Integracja działań samorządów lokalnych i organizacji pozarządowych na rzecz osób niepełnosprawnych

### **ZADANIA**

1. Opracowanie rocznego planu współpracy PCPR z organizacjami pozarządowymi działającymi w obszarze pomocy społecznej,
2. Inicjowanie i organizowanie spotkań z przedstawicielami instytucji samorządowych działających na terenie gmin powiatu kieleckiego z przedstawicielami organizacji pozarządowych,
3. Przygotowanie, prowadzenie i aktualizacja banku danych na temat organizacji i instytucji służących osobom niepełnosprawnym.
4. Dofinansowanie zadań sport, kultura, rekreacja i turystyka
5. Podejmowanie przedsięwzięć z zakresu profilaktyki i oświaty zdrowotnej
6. Wsparcie stowarzyszeń w zakresie rehabilitacji medycznej – zakup sprzętu rehabilitacyjnego.

### **Adresaci**

Przedstawiciele organizacji pozarządowych i samorządowych z terenu powiatu kieleckiego

### **Termin realizacji**

Rozpoczęcie projektu w 2004 roku – 2008 praca ciągła .

### **Miejsce realizacji**

Starostwo Powiatowe w Kielcach

### **Realizatorzy**

Powiatowe Centrum Pomocy Rodzinie, organizacje pozarządowe

### **Oczekiwane rezultaty**

- poprawa warunków życia osób niepełnosprawnych
- aktywizacja środowiska osób niepełnosprawnych
- powstawanie grup samopomocowych i organizacji bliżej miejsca zamieszkania osób niepełnosprawnych
- integracja ze społecznością lokalną
- podejmowanie wspólnych inicjatyw przez organizacje i instytucje
- przełamywanie barier społecznych i stereotypów dotyczących postrzegania osób niepełnosprawnych w środowisku
- Zwiększenie ilości organizacji pozarządowych współpracujących z administracją samorządową

### **WZKAŹNIKI:**

1. Ilość organizacji pozarządowych pozyskanych do współpracy
2. Ilość osób korzystających z pomocy i wsparcia organizacji pozarządowych.
3. Ilość wspólnie zorganizowanych imprez kulturalnych, sportowych, profilaktyczno – edukacyjnych.
4. Integracja osób niepełnosprawnych ze środowiskiem

### **Wysokość i źródła finansowania**

Szacunkowy koszt całkowity rocznie 14 000 w tym:

Koszty własne rzeczowe: papier, telefon, wynajęcie sali do potrzeb spotkań –ok. 3 000 zł

Środki PFRON –zadanie sport kultura turystyka i rekreacja - ok. 8000

Środki NFZ- profilaktyka ok.3000

## **6.11 PROGRAM PORADNI PSYCHOLOGICZNO – PEDAGOGICZNYCH POWIATU KIELECKIEGO NA RZECZ DZIECI I MŁODZIEŻY NIEPEŁNOSPRAWNYCH**

### **Cel**

Wyrównywanie szans edukacyjnych dzieci i młodzieży niepełnosprawnych

### **Zadania**

1. Wspomaganie wszechstronnego rozwoju dzieci i młodzieży.
2. Terapia zaburzeń rozwojowych i zachowań dysfunkcyjnych dzieci i młodzieży.
3. Pomoc uczniom niepełnosprawnym w dokonywaniu wyboru kierunku kształcenia i zawodu, planowaniu kariery zawodowej
4. Pomoc rodzicom i nauczycielom w diagnozowaniu i rozwijaniu potencjalnych możliwości oraz mocnych stron uczniów.
5. Wspomaganie wychowawczej i edukacyjnej funkcji rodziny i szkoły.

### **Adresaci**

Dzieci i młodzież niepełnosprawna w Powiecie Kieleckim .  
Działania prowadzone w formach :

1. Diagnoza psychologiczna, pedagogiczna, logopedyczna dzieci i młodzieży niepełnosprawnych.
2. Opiniowanie o formach pomocy w tym o potrzebie wczesnego wspomaganie rozwoju.
3. Orzekanie o potrzebie kształcenia specjalnego, indywidualnego nauczania oraz potrzebie zajęć rewalidacyjnych dla dzieci i młodzieży niepełnosprawnych.
4. Terapia logopedyczna, pedagogiczna i psychologiczna obejmująca dzieci ze stwierdzonymi zaburzeniami i dysfunkcjami.
5. Doradztwo i konsultacje psychologiczno – pedagogiczne dla rodzin wychowujących dzieci niepełnosprawne.
6. Działalność informacyjna w zakresie możliwości dostępności form pomocy osobom niepełnosprawnym.
7. Współdziałanie z instytucjami wspomagającymi rodzinę.

### **Termin realizacji**

Rozpoczęcie projektu w 2004 roku – 2008 praca ciągła

### **Miejsce realizacji**

Rejony działania poradni Psychologiczno – Pedagogicznych Powiatu Kieleckiego

### **Realizatorzy**

Poradnie Psychologiczno – Pedagogiczne Powiatu Kieleckiego

### Oczekiwane rezultaty:

1. Wczesne zdiagnozowanie i określenie form pomocy daje dzieciom niepełnosprawnym możliwość wyrównania szans edukacyjnych.
2. Szerszy dostęp do aktualnych informacji nt. możliwości uzyskania pomocy dziecku i rodzinie.
3. Możliwość uzyskania adekwatnej pomocy dla dziecka niepełnosprawnego.
4. Rozszerzenie możliwości zintegrowanego nauczania dzieci niepełnosprawnych w szkołach ogólnodostępnych.
5. Instytucje zaangażowane w udzielanie pomocy dzieciom niepełnosprawnym i ich rodzinom działają w sposób spójny i skoordynowany.
6. Współpraca z pedagogami i psychologami zatrudnionymi przez samorządy w szkołach.

### Wskaźniki :

1. Na terenie Powiatu Kieleckiego funkcjonują poradnie dysponujące odpowiednią kadrą i wyposażeniem do realizacji zadań określonych w rozporządzeniach i ustawie o systemie oświaty.
2. Dokonywanie okresowej diagnozy podjętych zadań.
3. Podjęcie działań w celu zdobycia dodatkowych kwalifikacji przez psychologów, pedagogów i logopedów poradni.

### Wysokość i źródła finansowania:

Koszty własne oparte o budżety Poradni Psychologiczno – Pedagogicznych Powiatu Kieleckiego.

### Harmonogram realizacji projektów operacyjnych

| Numer projektu | Realizator              | Rok 2004 | Rok 2005 | Rok 2006 | Rok 2007 | Rok 2008 |
|----------------|-------------------------|----------|----------|----------|----------|----------|
| 6.1.           | PUP                     |          |          |          |          |          |
| 6.2.           | PUP                     |          |          |          |          |          |
| 6.3.           | PCPR i DPS Zgórsko      |          |          |          |          |          |
| 6.4.           | PCPR                    |          |          |          |          |          |
| 6.5.           | WZ i PS                 |          |          |          |          |          |
| 6.6.           | PCPR                    |          |          |          |          |          |
| 6.7.           | WZ i PS                 |          |          |          |          |          |
| 6.8.           | WZ i PS                 |          |          |          |          |          |
| 6.9.           | PCPR                    |          |          |          |          |          |
| 6.10.          | PCPR                    |          |          |          |          |          |
| 6.11.          | PPP Powiatu Kieleckiego |          |          |          |          |          |



## 7. Monitoring i zasady aktualizacji programów.

Powiatowy program działań na rzecz osób niepełnosprawnych Powiatu Kieleckiego na lata 2004-2008 jest narzędziem wspomagającym planowanie i zarządzanie problematyką niepełnosprawności. Powstał w wyniku konsultacji przeprowadzonych z jednostkami powiatu, ale przede wszystkim z organizacjami pozarządowymi (NGOs), które zajmują się problemami osób niepełnosprawnych. Ich głos jest niezwykle cenny przy konstruowaniu takich programów gdyż, brane są pod uwagę prawdziwe przeszkody i bariery, a nie wyobrażenia czy domysły urzędników.

Mając powyższe na względzie zasadne jest prowadzenie monitoringu programów. Po pierwsze trzeba obserwować dokument jako plan działań wspomagających rozwiązywanie problemów osób niepełnosprawnych, po drugie należy prowadzić ocenę stopnia wdrażania projektów operacyjnych. W związku z prowadzonym monitoringiem dokument programu wymaga zastosowania sprawnego systemu aktualizacji, reagującego na zmiany w uwarunkowaniach zewnętrznych i wewnętrznych np. legislacyjnych czy organizacyjnych.

### 7.1. Monitoring.

Monitoring projektów operacyjnych składa się z dwóch etapów: wstępnego i głównego. Pierwszy odbywa się na szczeblu opracowywania i tworzenia projektów oraz rejestracji rozpoczęcia i zakończenia realizacji projektu.

Monitoring wstępny dokonywany będzie, co pół roku. W tym czasie sprawdzane będzie:

- dostosowanie projektu do wymogów formalnych i prawnych,
- termin rozpoczęcia realizacji,
- zabezpieczenie środków na realizację projektu.

Będzie to wstęp do głównej części monitoringu, gdzie dokonane zostaną analizy porównawcze i tematyczne. Ponadto badany będzie stopień rozbieżności między zakładanymi zadaniami a realnie realizowanymi. W tym celu zostanie opracowana karta monitoringowa jako instrument kontroli. Po analizie kart sporządzone zostanie zestawienie zbiorcze wraz z komentarzem. Na tym etapie monitoring będzie dokonywany corocznie, po zakończeniu roku kalendarzowego pokrywającego się z rokiem budżetowym.

Kolejnym krokiem będzie badanie poziomu wdrożenia projektów, i będą go dokonywały organy powiatu oraz komisja Rady Powiatu odpowiedzialne za działania na rzecz osób niepełnosprawnych.

Praca nad programem powinna mieć charakter ciągły. Ciągłość ta wynika z potrzeby dostosowywania dokumentu do zmieniających się uwarunkowań obiektywnych sytuacji osób niepełnosprawnych oraz ze zmian w procesie doskonalenia warsztatu planowania i zarządzania tą problematyką w powiecie.

Ustalając zasady monitoringu zapewniona zostanie bieżąca kontrola realizacji projektów operacyjnych.

Monitoring będzie się składał z kolejnych etapów:

- ❖ Zbieranie informacji na temat stopnia zaawansowania realizacji poszczególnych projektów.
- ❖ Wykonanie analiz.
- ❖ Synteza danych.
- ❖ Ocena rezultatów.
- ❖ Porównanie celów i działań z osiągniętymi rezultatami.
- ❖ Analiza przyczyn rozbieżności między zakładanymi a osiągniętymi efektami.

- ❖ Planowanie zmian i poprawek w projektach operacyjnych.
- ❖ Ustalenie zasad wprowadzania nowych projektów.

Efekty monitoringu powinny być odnotowane na liście projektów poprzez usunięcie zrealizowanych projektów i jednocześnie wprowadzone ich jako rezultatów wdrożenia programu. Dadzą one obraz w postępie realizacji poszczególnych przedsięwzięć a długofalowo będzie można zaobserwować dynamikę realizacji założonych celów.

Kolejnym etapem wdrażania programu będzie jego aktualizacja.

## **7.2. Zasady aktualizacji.**

Podobnie jak monitoring aktualizacja będzie dokonywana corocznie. Korekty dokumentu powinny być dokonywane kompleksowo, a nie jednostkowo gdyż pojedyncza zmiana może być nieuzasadniona w korelacji z innymi.

Pierwsza aktualizacja dotyczyć będzie projektów operacyjnych, natomiast druga poziom aktualizacji celów. Aktualizację na poziomie operacyjnym będzie prowadził PCPR, natomiast priorytety i cele zmieniać może organ stanowiący, którym jest Rada Powiatu.

Aktualizacja na poziomie projektów odbywać się będzie po zakończeniu roku kalendarzowego, ze względu na obowiązek corocznego, finansowego rozliczenia poszczególnych etapów realizacji projektów.

Równolegle odbywać się będzie aktualizacja priorytetów i celów, która uzależniona jest od poziomu wykonania programów operacyjnych oraz od zmieniającej się sytuacji zewnętrznej.

Aktualizacja jest niezbędnym elementem kontroli nad programem. Cyklicznie dokonywana pozwoli w porę zareagować na zachodzące zmiany i pojawiające się nowe potrzeby społeczności osób niepełnosprawnych.