



POWIATOWY URZĄD PRACY W KIELCACH



**INFORMACJA
O SYTUACJI NA RYNKU
PRACY W POWIECIE
KIELECKIM ORAZ
SYTUACJI
FINANSOWEJ
POWIATOWEGO
URZĘDU PRACY
W KIELCACH
ZA CZTERY
MIESIĄCE 2010 ROKU**



Kielce 2010 rok

I. SYTUACJA NA LOKALNYM RYNKU PRACY

I. Wstęp

Od 1 stycznia 2009 roku PUP w Kielcach zajmuje się obsługą osób z obszaru powiatu kieleckiego. Szczegółowy zakres działań PUP określa ustawa z dnia 20 kwietnia 2004 roku o promocji zatrudnienia i instytucjach rynku pracy (t.j. Dz. U. 2008 r. Nr 69, poz. 415, z późniejszymi zmianami).

Zadania realizowane przez Powiatowy Urząd Pracy finansowane są przez Ministerstwo Pracy i Polityki Społecznej ze środków Funduszu Pracy - obliczonych algorytmem oraz pozyskiwanych z Europejskiego Funduszu Społecznego i innych Funduszy i źródeł. Można w nich wyróżnić dwie podstawowe formy:

- pasywną - zasiłki oraz inne świadczenia obligacyjne dla osób zarejestrowanych w PUP,
- aktywną - środki FP kierowane są do pracodawców i bezrobotnych w formie prac interwencyjnych, robót publicznych, jednorazowych dotacji na rozpoczęcie działalności gospodarczej oraz kosztów związanych z wyposażeniem stanowiska pracy, szkoleń, przygotowania zawodowego dorosłych, staży, stypendiów za okres nauki oraz prac społecznie użytecznych.

II. Analiza bezrobocia według zawodów

Poziom i stopa bezrobocia

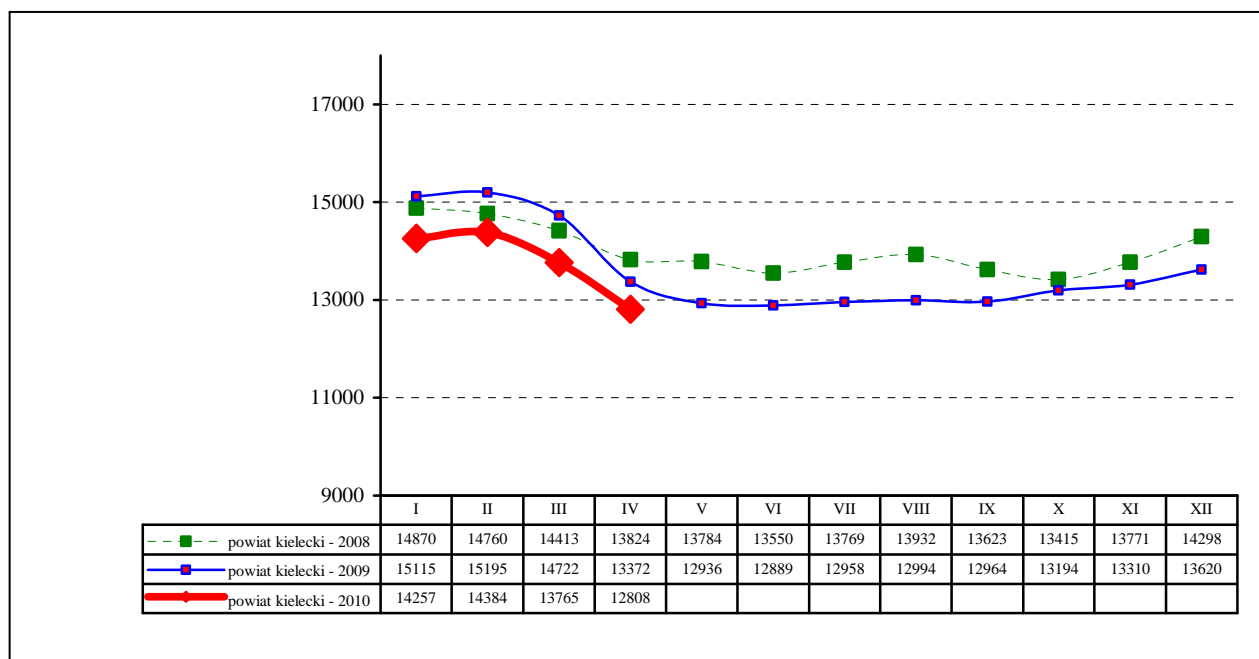
Liczba bezrobotnych zarejestrowanych w PUP Kielce na dzień 30.04.2010 roku wynosiła 12.808 osób, w tym:

- 5.772 bezrobotnych kobiet, (45,07 % ogółu),
- 11.796 - bezrobotnych zamieszkałych na wsi, (92,1%),
- 2.569 - bezrobotnych do 25 roku życia, (20,06 %),
- 2.289 bezrobotnych powyżej 50 roku życia, (17,87 %),
- 6.044 osób długotrwale bezrobotnych, (47,19 %),
- 3.088 osób bezrobotnych z prawem do zasiłku, (24,11 %),
- 444 bezrobotnych niepełnosprawnych, (3,47 %),
- 3.805 osób bez doświadczenia zawodowego, (29,71 %),

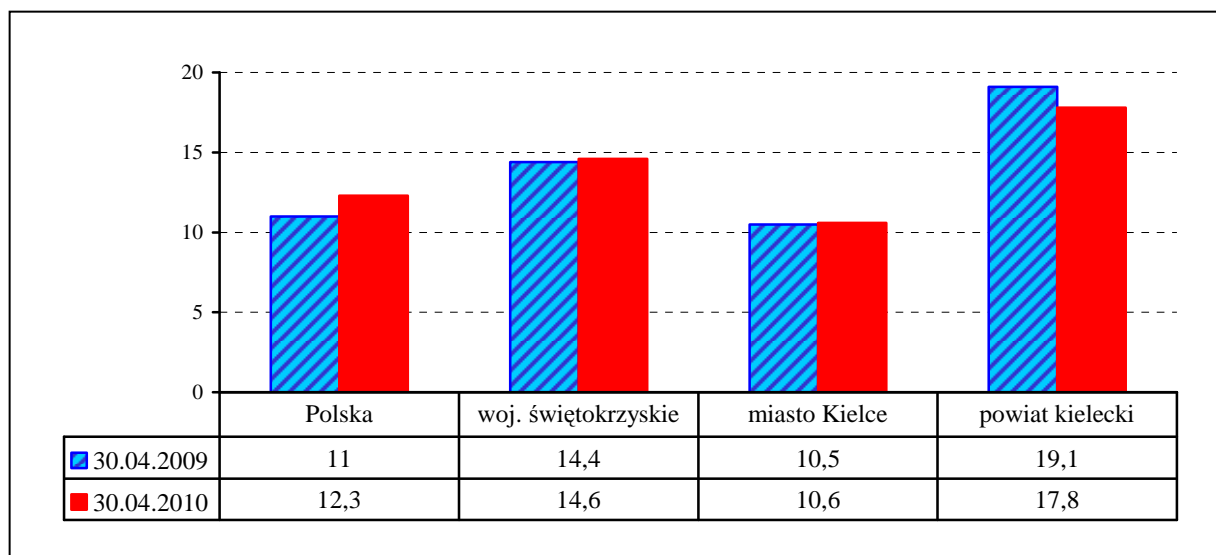
- 2.371 osób bez kwalifikacji zawodowych, (18,51 %),
- 7.231 osób bez wykształcenia średniego, (56,46 %),
- 485 osób samotnie wychowujących co najmniej jedno dziecko do 18 roku życia, (3,79 %),
- 187 osób, które ukończyły szkołę wyższą do 27 roku życia, (1,46 %),
- 1.309 kobiet, które nie podjęły zatrudnienia po urodzeniu dziecka, (10,22 %),
- 135 osób, które po odbyciu kary pozbawienia wolności nie podjęły zatrudnienia, (1,05%).

Porównując poziom bezrobocia z końca kwietnia 2010 w stosunku do analogicznych okresów w latach ubiegłych liczba osób bezrobotnych była niższa o: 4,21% do 2009 roku, natomiast do roku 2008 o 7,35%. W porównaniu z końcem 2009 nastąpił spadek o 812 osób, tj. 5,96%.

Wykres 1. Liczba osób bezrobotnych w powiecie kieleckim.



Wykres 2. Stopa bezrobocia na koniec kwietnia 2009 i 2010 roku



Stopa bezrobocia na koniec kwietnia 2010 roku w powiecie kieleckim wynosiła 17,8% i była w stosunku do roku ubiegłego niższa o 1,3 punktu procentowego.

Podstawowe kategorie osób bezrobotnych (osoby w szczególnej sytuacji na Rynku Pracy)

Bezrobotne kobiety i mężczyźni

Na koniec kwietnia 2010 roku zarejestrowanych w PUP Kielce było: 5.772 kobiety i 7.036 mężczyzn. Udział ich wynosił odpowiednio: 45,07% i 54,93%. Liczba zarejestrowanych bezrobotnych kobiet w porównaniu do kwietnia 2009 roku jest niższa o 835, natomiast mężczyzn wyższa o 271.

Osoby niepełnosprawne

Na koniec kwietnia 2010 roku w ewidencji PUP Kielce pozostawały 444 osoby bezrobotne niepełnosprawne (o 116 osób więcej niż w kwietniu 2009 roku).

Osoby do 25 roku życia (18 - 25 lat)

Według stanu na dzień 30 kwietnia 2010 roku w PUP Kielce pozostawało zarejestrowanych 2.569 osób bezrobotnych do 25 roku życia (o 78 osób mniej niż w kwietniu 2009 roku).

Osoby do 27 roku życia, które ukończyły szkołę wyższą (25 - 27 lat)

Według stanu na koniec kwietnia 2010 roku w PUP Kielce zarejestrowanych było 187 osób bezrobotnych do 27 roku życia, które ukończyły szkołę wyższą (o 69 osób więcej niż w kwietniu 2009 roku).

Osoby powyżej 50 roku życia

Na koniec kwietnia 2010 roku w PUP Kielce pozostawało zarejestrowanych 2.289 osób bezrobotnych powyżej 50 roku życia (o 174 osoby mniej niż na koniec kwietnia 2009 roku).

Osoby długotrwale bezrobotne

Według stanu na 30.04.2010 roku w ewidencji Urzędu zarejestrowanych było 6.044 osoby długotrwale bezrobotne (o 1.666 osób mniej niż na koniec kwietnia 2009 roku).

Osoby samotnie wychowujące co najmniej jedno dziecko do 18 roku życia

Według stanu na koniec kwietnia 2010 roku w ewidencji PUP pozostawało zarejestrowanych 485 osób bezrobotnych samotnie wychowujących co najmniej jedno dziecko do 18 roku życia (o 17 osób więcej niż w kwietniu 2009 roku).

Osoby bez kwalifikacji zawodowych

Na koniec kwietnia 2010 roku w PUP Kielce zarejestrowanych było 2.371 osób bez kwalifikacji zawodowych (o 774 osoby mniej niż na koniec kwietnia 2009 roku).

Osoby poszukujące pracy

Klientami PUP Kielce są także osoby poszukujące pracy oraz niepełnosprawne nie pozostające w zatrudnieniu. Na koniec kwietnia 2010 roku zarejestrowanych było 550 osób w tym:

- 114 zarejestrowanych osób niepełnosprawnych i nie pozostających w zatrudnieniu, tj. o 19 mniej niż w kwietniu 2009 roku.

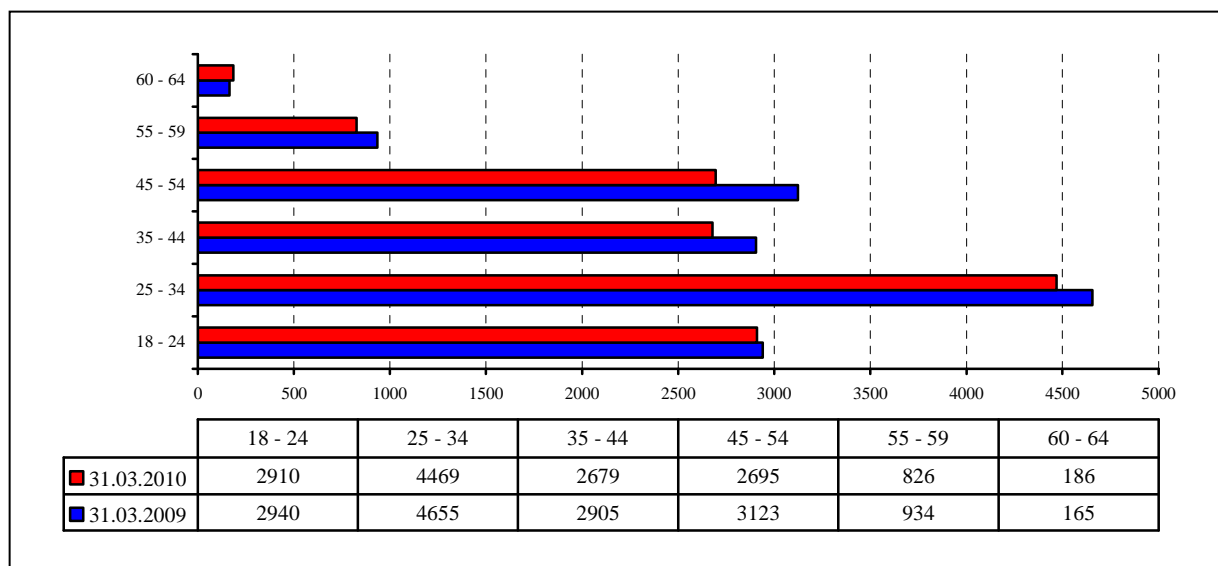
III. Bezrobotni według wieku, poziomu wykształcenia, stażu pracy i czasu pozostawania bez pracy (dane z załącznika 1 do MPiPS-01 w końcu I kwartału 2010r.)

Według wieku

Wśród osób zarejestrowanych w PUP Kielce bez pracy najczęściej pozostają ludzie młodzi. W końcu marca 2010 roku zarejestrowanych było 4.469 osób bezrobotnych w wieku 25 - 34 lata, tj. 32,47% ogółu.

Kolejna grupa to bezrobotni w wieku 18 - 24 lata – 2.910 osób, udział tej grupy wyniósł 21,14%.

Wykres 3. Bezrobotni według wieku.



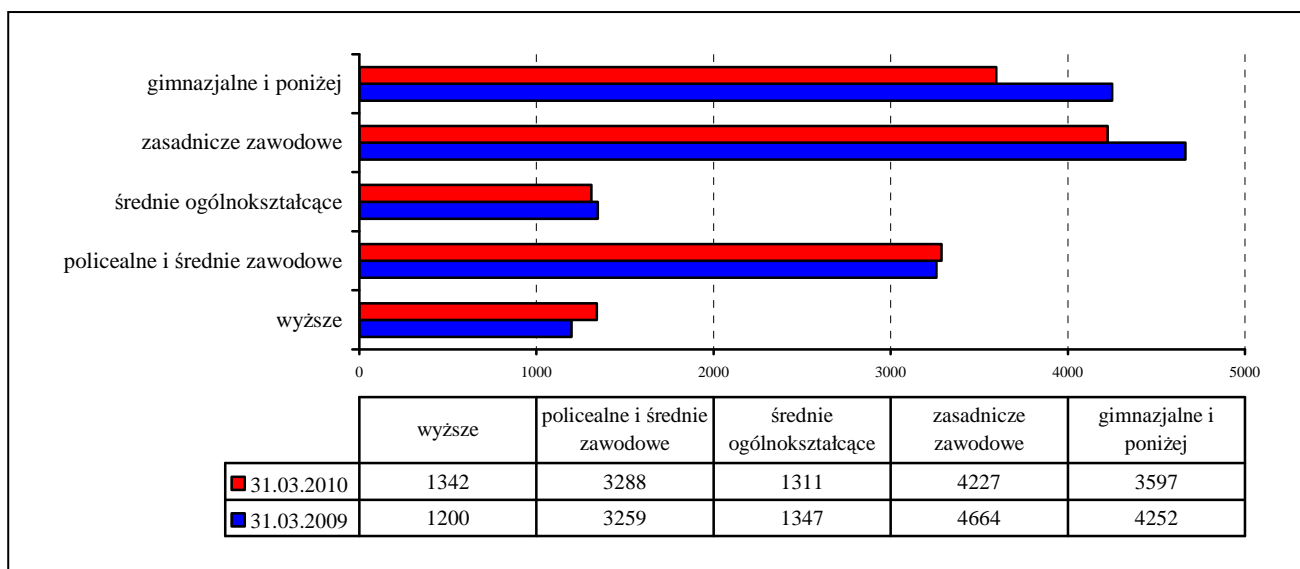
Udział bezrobotnych w pozostałych grupach wiekowych:

- 35- 44 lata – 2.679 osób, tj. 19,46%
- 45-54 lata – 2.695 osób, tj. 19,58%.
- 55-59 lat – 826 osób, tj. 6,0%.
- 60-64 lata – 186 osób, tj. 1,35%.

Według poziomu wykształcenia.

Przyjmując za kryterium poziom wykształcenia, najwięcej osób bezrobotnych posiadało wykształcenie: zasadnicze zawodowe – 4.227, tj. 30,71% ogółu, oraz gimnazjalne i poniżej – 3.597 osób, tj. 26,13%.

Wykres 4. Bezrobotni według poziomu wykształcenia.

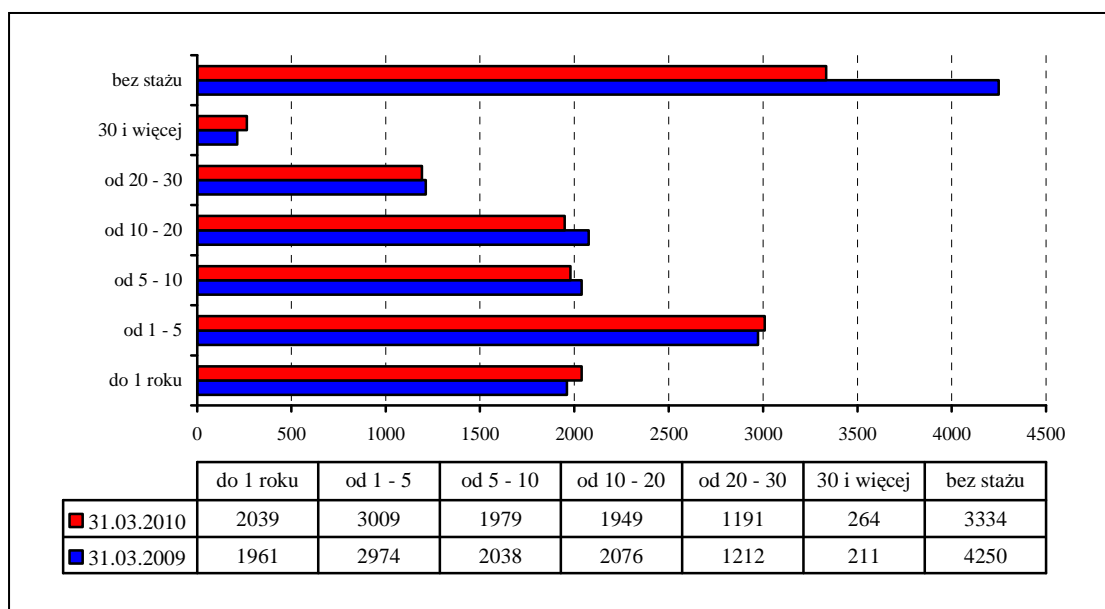


- świadectwo ukończenia szkół policealnych i średnich zawodowych posiadało 3.288 osób, tj. 23,89% ogółu zarejestrowanych,
- średnich ogólnokształcących – 1.311 osób, tj. 9,52% ogółu zarejestrowanych,
- dyplomem ukończenia studiów wyższych legitymowało się 1.342 osoby, tj. 9,75% ogółu zarejestrowanych.

Według stażu pracy

Najliczniejszą grupą spośród zarejestrowanych osób bezrobotnych były osoby bez stażu pracy – 3.334, tj. 24,22% ogółu zarejestrowanych w PUP.

Wykres 5. Bezrobotni według stażu pracy.



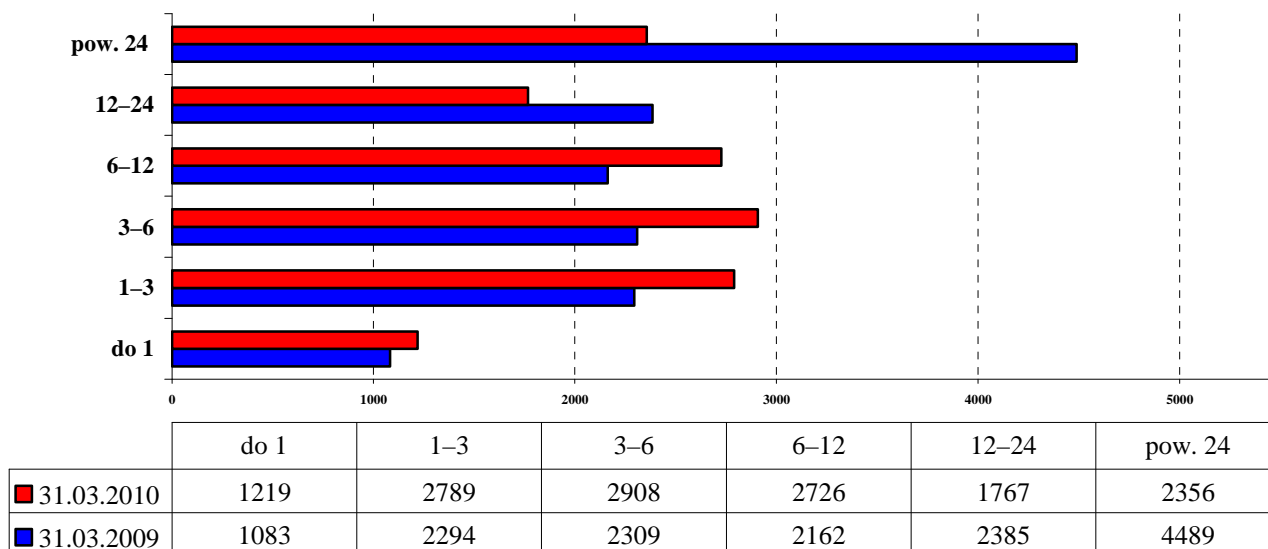
Spośród bezrobotnych, największą grupę stanowiły osoby posiadające niewielki staż pracy to znaczy: od 1 do 5 lat – 3.009 osób, co stanowiło 21,86%, bardzo krótko do 1 roku pracowało 2.039 osób, tj. 14,81%, natomiast od 5 do 10 lat – 1.979 osób, co stanowiło 14,38% ogółu.

Kolejne grupy, to bezrobotni legitymujący się długim stażem pracy: od 10 do 20 lat – 1.949 osób, co stanowiło 14,16%, od 20 do 30 lat – 1.191 osób, tj. 8,65%, oraz 30 lat i więcej – 264 osoby, co stanowiło 1,92%.

Według czasu pozostawania bez pracy

Biorąc pod uwagę czas pozostawania bez pracy, najliczniejszą grupę spośród zarejestrowanych bezrobotnych w PUP stanowiły osoby bezrobotne pozostające w ewidencji Urzędu od 3 do 6 miesięcy – 2.908 osób, stanowiły one 21,13% ogółu zarejestrowanych.

Wykres 6. Bezrobotni według czasu pozostawania bez pracy.



Znaczący udział stanowiły także osoby bezrobotne pozostające bez pracy od 1 do 3 miesięcy - 2.789 osób, tj. 20,26% ogółu.

Od 6 do 12 miesięcy - 2.726 osób, co stanowiło 19,80% ogółu

Powyżej 24 miesięcy pozostawania bez pracy – 2.356 osób, co stanowiło 17,11% ogółu.

Od 12 do 24 miesięcy – 1.767 osób, tj. 12,84% ogółu.

Najmniej osób pozostawało bez pracy do 1 miesiąca – 1.219 osób, tj. 8,86% ogółu.

Liczba osób bezrobotnych w gminach powiatu kieleckiego zarejestrowanych w PUP w Kielcach

Tabela 1. Liczba osób bezrobotnych zarejestrowanych w PUP w Kielcach z gmin Powiatu Kieleckiego w okresie: 30.04.2008 - 30.04.2009 roku.

wyszczególnienie	30.04.2008	30.04.2009	wzrost/spadek w osobach	wzrost/spadek w %
Bieliny	649	588	spadek – 61 osób	spadek -9,39%
Bodzentyn	721	826	wzrost -105 osób	wzrost -14,56%
Chęciny	1065	1223	wzrost -158 osób	wzrost -14,83%
Chmielnik	940	1007	wzrost -67 osób	wzrost -7,12%
Daleszyce	1150	1089	spadek -61 osób	spadek -5,30%
Górno	926	822	spadek -104 osoby	spadek -11,23%
Łągów	455	352	spadek -103 osoby	spadek -22,63%
Łopuszno	661	624	spadek -37 osób	spadek -5,59%
Maslów	517	484	spadek -33 osoby	spadek -6,38%
Miedziana Góra	642	633	spadek -9 osób	spadek -1,40%
Mniów	969	1019	wzrost -50 osób	wzrost -5,15%
Morawica	646	638	spadek -8 osób	spadek -1,23%
Nowa Słupia	802	660	spadek -142 osoby	spadek -17,70%

Piekoszów	1081	986	spadek -95 osób	spadek -8,78%
Pierzchnica	314	366	wzrost -52 osoby	wzrost -16,56%
Raków	474	448	spadek -26 osób	spadek -5,48%
Sitkówka-Nowiny	400	362	spadek -38 osób	wzrost --9,5%
Strawczyn	610	526	spadek -84 osoby	spadek -13,77%
Zagnańsk	802	719	spadek -83 osoby	spadek -10,34%
Powiat kielecki	13824	13372	spadek -452 osoby	spadek -3,26%

Największy spadek w ujęciu procentowym (30.04.2008 – 30.04.2009) odnotowano w gminach: Łągów(22,63%), Nowa Słupia (17,70%), Strawczyn (13,77%), Górno (11,23%), Zagnańsk (10,34%), Sitkówka-Nowiny (9,5%), Bieliny (9,39%), Piekoszów (8,78%), Masłów (6,38%).

Natomiast wzrost liczby bezrobotnych odnotowano w gminach: Pierzchnica (16,56%), Chęciny (14,83%), Bodzentyn (14,56%), Chmielnik (7,12%), Mniów (5,15%).

Tabela 2. Liczba osób bezrobotnych w gminach powiatu kieleckiego w okresie 30.04.2009 - 30.04.2010 roku.

wyszczególnienie	30.04.2009	30.04.2010	wzrost/spadek w osobach	wzrost/spadek w %
Bieliny	588	521	spadek 67 osób	spadek – 6,63%
Bodzentyn	826	815	spadek 11 osób	spadek - 1,33%
Chęciny	1223	1060	spadek 163 osoby	spadek – 13,33%
Chmielnik	1007	936	spadek 71 osób	spadek – 7,05%
Daleszyce	1089	1006	spadek 83 osób	spadek – 7,62%
Górno	822	795	spadek 27 osób	spadek – 3,28%
Łągów	352	286	spadek 66 osób	spadek – 18,75%
Łopuszno	624	602	spadek 22 osoby	spadek - 3,53%
Masłów	484	499	wzrost 15 osób	wzrost – 3,1%
Miedziana Góra	633	638	wzrost 5 osób	wzrost – 0,79%
Mniów	1019	867	spadek 152 osoby	spadek – 14,92%
Morawica	638	594	spadek 44 osoby	spadek - 6,90%
Nowa Słupia	660	609	spadek 51 osób	spadek – 7,72%
Piekoszów	986	1019	wzrost 33 osoby	wzrost - 3,35%
Pierzchnica	366	352	spadek 14 osób	spadek– 3,83%
Raków	448	420	spadek 28 osób	spadek - 6,25%
Sitkówka - Nowiny	362	448	wzrost 86 osób	wzrost -23,76%
Strawczyn	526	595	wzrost 69 osób	wzrost -13,12%
Zagnańsk	719	746	wzrost 27 osób	wzrost – 3,76%
Powiat kielecki	13 372	12.808	spadek 564 osoby	spadek – 4,22%

Jak przedstawia powyższa tabela, wzrost bezrobocia odnotowano w gminach: Sitkówka – Nowiny (23,76%), Strawczyn (13,12%), Zagnańsk (3,75%), Piekoszów (3,35%), Masłów (3,1%), Miedziana Góra (0,79%)

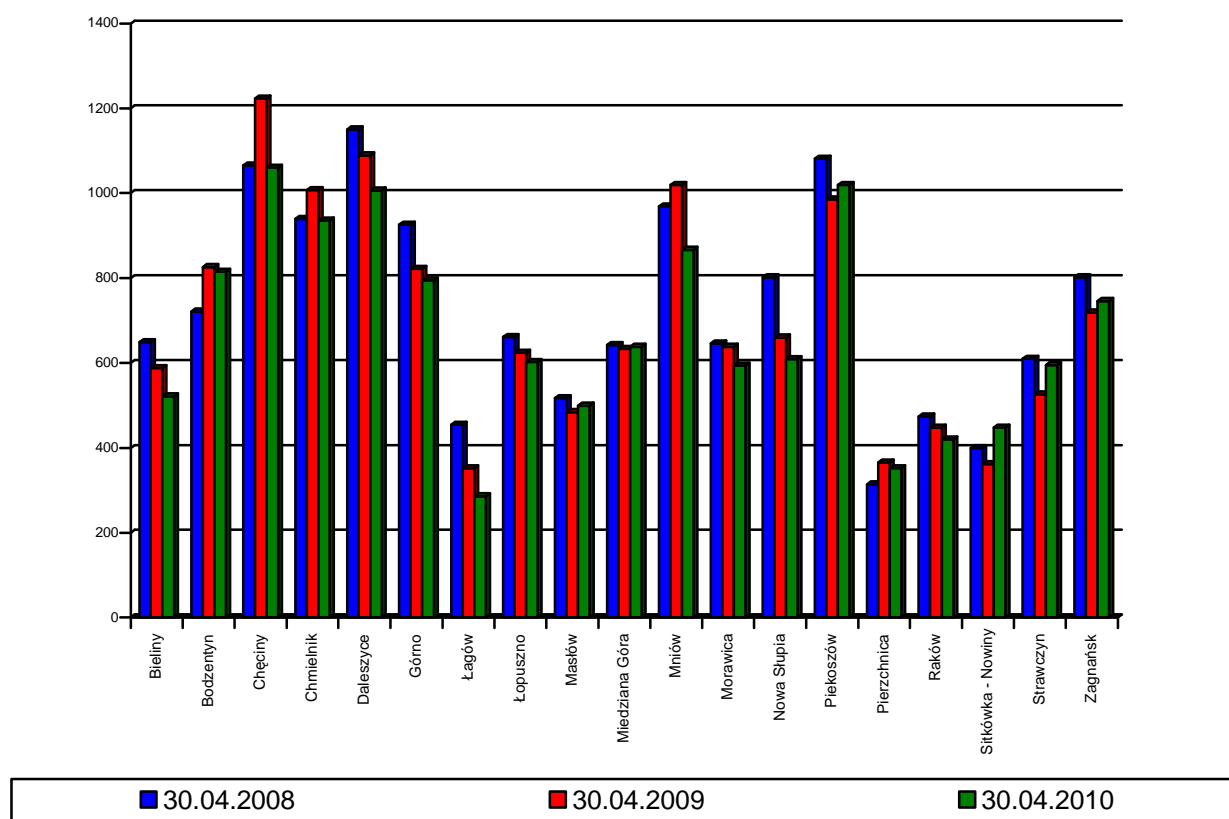
W pozostałych gminach widoczna jest tendencja spadkowa. Największy spadek w ujęciu procentowym można zaobserwować w gminach: Łągów (18,75%), Mniów (14,92%), Chęciny (13,33%), Nowa Słupia (7,72%), Daleszyce (7,62%). Szczegółowe zestawienie różnic w liczbie osób bezrobotnych przedstawia powyższa tabela.

Tabela 3 Liczba osób bezrobotnych zarejestrowanych w PUP w Kielcach z gmin Powiatu Kieleckiego w okresie: 30.04.2008 - 30.04.2010 roku.

wyszczególnienie	30.04.2008	30.04.2010	wzrost/spadek w osobach	wzrost/spadek w %
Bieliny	649	521	spadek -128 osób	spadek -19,72%
Bodzentyn	721	815	wzrost -94 osoby	wzrost -13,03%
Chęciny	1065	1060	spadek -5 osób	spadek -0,46%
Chmielnik	940	936	spadek -4 osoby	spadek -0,42%
Daleszyce	1150	1006	spadek -144 osoby	spadek -12,52%
Górno	926	795	spadek -131 osób	spadek -14,14%
Łągów	455	286	spadek -169 osób	spadek -37,14%
Łopuszno	661	602	spadek -59 osób	spadek -8,92%
Mastów	517	499	spadek -18 osób	spadek -3,48%
Miedziana Góra	642	638	spadek -4 osoby	spadek -0,62%
Mniów	969	867	spadek -102 osoby	spadek -10,52%
Morawica	646	594	spadek -52 osoby	spadek -8,04%
Nowa Słupia	802	609	spadek -193 osoby	spadek -24,06%
Piekoszów	1081	1019	spadek -62 osoby	spadek -5,73%
Pierzchnica	314	352	wzrost -38 osób	wzrost -12,10%
Raków	474	420	spadek -54 osoby	spadek -11,39%
Sitkówka-Nowiny	400	448	wzrost -48 osób	wzrost -12,00%
Strawczyn	610	595	spadek -15 osób	spadek -2,45%
Zagnańsk	802	746	spadek -56 osób	spadek -6,98%
Powiat kielecki	13824	12808	spadek -1016 osób	spadek -7,34%

Największy spadek w ujęciu procentowym (30.04.2008 – 30.04.2010) odnotowano w gminach: Łągów (37,14%), Nowa Słupia (24,06%), Bieliny (19,72%), Górno (14,14%), Daleszyce (12,52%), Raków (11,39%), Mniów (10,52%), Łopuszno (8,92%), Morawica (8,04%), Zagnańsk (6,98%), Natomiast wzrost liczby bezrobotnych odnotowano w gminach: Bodzentyn (13,03%), Pierzchnica (12,10%), Sitkówka-Nowiny (12,00%).

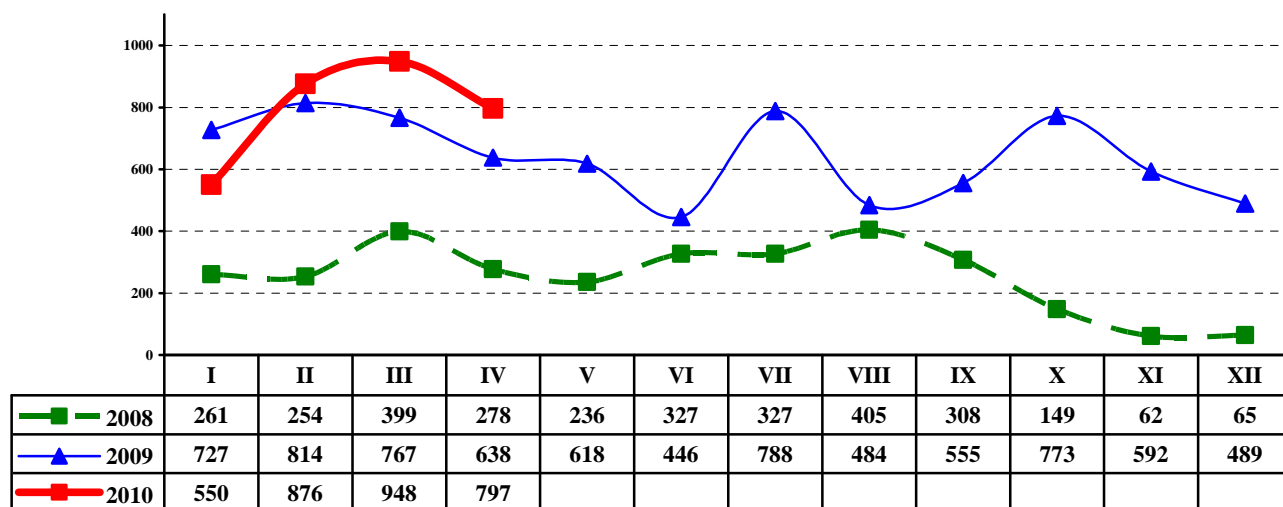
Wykres 7. Liczba osób bezrobotnych zarejestrowanych w PUP w Kielcach z gmin Powiatu Kieleckiego w okresie: 30.04.2008 - 30.04.2010 roku.



IV. Analiza ofert pracy według zawodów

Do końca kwietnia 2010 roku PUP w Kielcach dysponował 3.171 ofertami pracy. W porównaniu do lat ubiegłych nastąpił wzrost, tj. do 2009 roku o 7,63% i 2008 roku o 166,02%.

Wykres 8. Oferty pracy zgłoszone i pozyskane w PUP Kielce w latach 2008 – 30.04.2010r.



Najwięcej ofert pracy w pierwszych czterech miesiącach 2010 roku dotyczyło następujących zawodów: robotnik gospodarczy (433 osoby), sprzedawca (272 osoby), pracownik biurowy (185 osób), kucharz (68 osób), kierowca samochodu ciężarowego (43 osoby), pracownik administracyjny (41 osób), magazynier (39 osób), robotnik drogowy (36 osób), zaopatrzeniowiec (33 osoby), robotnik budowlany (29 osób), mechanik pojazdów samochodowych (24 osoby), przedstawiciel handlowy (22 osoby), fryzjer (19 osób), murarz (18 osób), sekretarka (18 osób), tynkarz (14 osób), piekarz (14 osób), dekarz (13 osób), fizjoterapeuta (12 osób), intendent (12 osób), ogrodnik terenów zieleni (12 osób).

Zmiany w wysokości bezrobocia i podjęcia pracy w czterech miesiącach 2010 roku

Strukturę bezrobocia oraz obciążenie zadaniami Urzędu obrazuje między innymi rotacja związana z rejestrowaniem i wyrejestrowaniem osób z ewidencji PUP. W ciągu pierwszych czterech miesięcy 2010 roku liczba ta wyniosła 18.382 osoby.

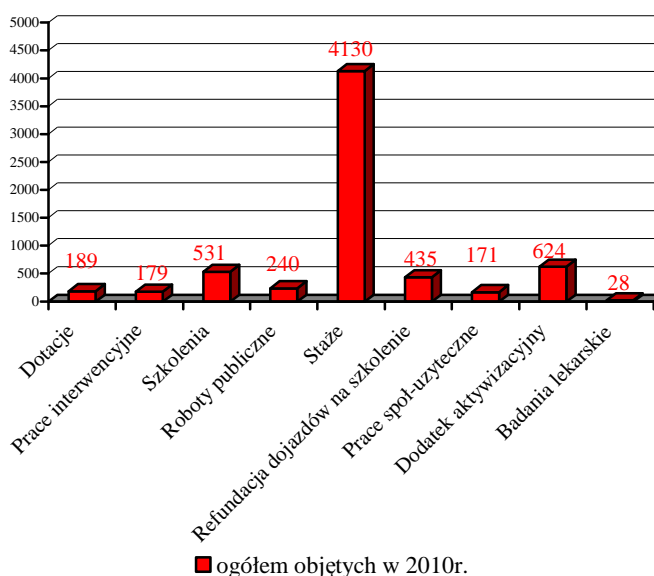
Od stycznia do końca kwietnia 2010 roku zarejestrowano 8.789 osób, czyli o 3.179 osób więcej niż w analogicznym okresie roku 2009. Natomiast wyrejestrowano 9.593 osoby, tj. o 3.057 osób więcej.

Różnica między napływem i odpływem w PUP Kielce w analizowanym okresie 2010 roku wyniosła 804 osoby.

Aktywizacja zawodowa

Aktywizacja zawodowa realizowana w PUP Kielce finansowana jest z środków MPiPS - Funduszu Pracy oraz z środków pozyskanych z UE.

Wykres 9. Aktywizacja zawodowa w pierwszych czterech miesiącach 2010 roku.



Formami aktywizacji zawodowej w pierwszych czterech miesiącach 2010 roku objęto w ramach:

- prac interwencyjnych - 179 osób, środki finansowe – 202,4 tys. zł.,
- robót publicznych - 240 osób, środki finansowe – 336,6 tys. zł.,
- jednorazowych środków na rozpoczęcie działalności gospodarczej - 189 osób, środki finansowe – 3.390,0 tys. zł.,
- dofinansowanie kosztów wyposażenia stanowisk pracy - 71 zakładów pracy na 115 stanowisk pracy, środki finansowe – 1.818,0 tys. zł.,
- programu szkoleń (dodatki szkoleniowe, stypendia za okres szkoleń, koszty egzaminów na licencje, studia podyplomowe) – 531 osób, środki finansowe – 547,3 tys. zł.,
- staży – 4.130 osób, środki finansowe – 10.184,3 tys. zł.,
- przygotowania zawodowego dla dorosłych – objęto 1 osobę, środki finansowe – 4,1 tys. zł.,

ponadto:

- refundacji dojazdów na szkolenia – 435 osób, środki finansowe – 57,5 tys. zł.,
- prac społecznie użytecznych – 171 osób, środki finansowe – 21,7 tys. zł.,
- badania lekarskie – 28 osób, środki finansowe – 2,1 tys. zł.

Programy subsydiowanego zatrudnienia jak i aktywizacji cieszą się ogromnym zainteresowaniem zarówno wśród pracodawców jak i bezrobotnych.

W PUP Kielce, zgodnie z art. 48 ustawy z dnia 20 kwietnia 2004r. o promocji zatrudnienia i instytucjach rynku pracy (Dz. U. nr 99 poz. 1001 z późn. zm.) osobom bezrobotnym posiadającym prawo do zasiłku wypłacane są dodatki aktywizacyjne. W pierwszych czterech miesiącach 2010 roku 624 osobom zostały wypłacone takie dodatki, w łącznej wysokości 180,5 tys. zł.



W ramach pozyskanych środków z Unii Europejskiej Powiatowy Urząd Pracy w Kielcach realizuje niżej wymienione projekty w ramach PO KL:

Działanie 6.1, Poddziałanie 6.1.3 „Twoja przyszłość” współfinansowane z Europejskiego Funduszu Społecznego, czas realizacji od 01.01.2008 do 31.12.2013. Projekt ten zakłada poprawę dostępu do zatrudnienia oraz wspieranie aktywności zawodowej w regionie.

W złożonym na rok 2010 wniosku o dofinansowanie, wartość projektu oszacowano na 16.438.786,00 zł, zakładana liczba beneficjentów 2.333 osoby bezrobotne, które mogą skorzystać z następujących form wsparcia w ramach projektu: szkolenia, staże, prace interwencyjne i jednorazowe środki na podjęcie działalności gospodarczej.

Na dzień 30.04.2010 roku zostało wydatkowanych 3.104.770,54 zł.

Do dnia 30 kwietnia 2010 na:

- staż zostało skierowanych 863 osoby bezrobotne,
- prace interwencyjne – 56 osób,
- jednorazowe środki na podjęcie działalności gospodarczej zostały przyznane 140 osobom bezrobotnym

W I półroczu 2010 w ramach realizowanego projektu zostały zorganizowane następujące szkolenia dla osób bezrobotnych:

1. Nowoczesny sprzedawca – fakturzysta
2. Kurs księgowo-kadrowy
3. Pracownik biurowy – archiwista
4. Obsługa nowoczesnego sekretariatu
5. Kurs kosmetyczny z elementami wizażu
6. Kurs bukietarstwa i florystyki z elementami technik decoupage
7. Kurs kucharski z obsługą przyjęć okolicznościowych
8. Spawanie blach i rur spoinami pachwinowymi metodą TIG (141) + cięcie termiczne i plazmowe
9. Kurs kwalifikacji wstępnej do prawa jazdy kat. D
10. Kurs kwalifikacji wstępnej do prawa jazdy kat. C
11. Pomocnik mechanika pojazdów samochodowych
12. Agroturystyka – przedsiębiorczość na wsi

Z powyższych szkoleń skorzystało 245 osób bezrobotnych.

W ramach realizowanego projektu w okresie od 01.01.2010r. do 30.04.2010r. 180 osób skorzystało z pomocy udzielanej przez doradców zawodowych.

280 osób otrzymało dodatkowe wsparcie biorąc udział w zajęciach z aktywnego poszukiwania pracy, organizowanych przez Klub Pracy.

Działanie 6.1, Poddziałanie 6.1.2 „Profesjonalne kadry – nowe jutro” współfinansowany z Europejskiego Funduszu Społecznego, czas realizacji od 01.01.2009r. do 30.11.2010r. Projekt ten zakłada poprawę dostępu do zatrudnienia oraz wspieranie aktywności zawodowej w regionie. Wartość projektu oszacowano na 974.990,05 zł. W ramach projektu w ubiegłym roku zostało zatrudnionych 7 pośredników pracy – stażystów i 5 doradców zawodowych – stażystów. Na dzień 30.04.2010r. zostało wydatkowanych 583.199,44 zł.

Pośrednicy pracy i doradcy zawodowi skorzystali z dwóch szkoleń przewidzianych dla nich w ramach realizowanego projektu:

1. Kodeks Postępowania Administracyjnego.

2. Ustawa o promocji zatrudnienia i instytucjach rynku pracy.

W ramach priorytetu VI „Rynek pracy otwarty dla wszystkich”, działania 6.1 „Poprawa dostępu do zatrudnienia oraz wspieranie aktywności zawodowej w regionie”, poddziałania 6.1.2 „Wsparcie powiatowych i wojewódzkich urzędów pracy w realizacji zadań na rzecz aktywizacji zawodowej osób bezrobotnych w regionie” Europejskiego Funduszu Społecznego, Powiatowy Urząd Pracy w Kielcach aplikował o dofinansowanie projektu pt. „Rozwój kadr kluczem do sukcesu” do Wojewódzkiego Urzędu Pracy w Kielcach. Projekt złożono 19.02.2010 roku.

Dnia 22.02.2010 roku wniosek został rozpatrzony pozytywnie pod względem formalnym i został przekazany do oceny merytorycznej, która w dniu 14.04.2010 roku oceniła projekt na 83 punkty.

Powiatowy Urząd Pracy w Kielcach wnioskował o dofinansowanie z Europejskiego Funduszu Społecznego w kwocie 1 546 554,00 PLN, a wymagany wkład własny wyniósł 272 9211,29 PLN. Umowa o dofinansowanie projektu została podpisana 14 maja 2010 roku pomiędzy Powiatowym Urzędem Pracy w Kielcach a Wojewódzkim Urzędem Pracy.

Celem głównym projektu jest wzmocnienie rozwoju publicznych służb zatrudnienia poprzez utrzymanie 20 stanowisk dla pracowników i pracownic (w tym 17 kobiet i 3 mężczyzn) od 01.01.2010 do końca 2011 roku.

W ramach projektu pt. „Rozwój kadr kluczem do sukcesu”, Powiatowy Urząd Pracy w Kielcach zaplanował realizację następujących działań:

- utrzymanie powołanych stanowisk w ramach projektu „Drogowskaz Kariery” (9 pośredników pracy i 11 doradców zawodowych);
- szkolenia dla 77 kluczowych pracowników i pracownic publicznych służb zatrudnienia, stanowiące wkład własny projektu;

Projekt „Rozwój kadr kluczem do sukcesu” realizowany będzie od 01.01.2010 roku do 31.12.2011 roku.

Programy finansowane ze środków z rezerwy Funduszu Pracy, pozostałej do dyspozycji Ministra Pracy i Polityki Społecznej

W ramach pozyskanych środków Funduszu Pracy z rezerwy ministra Powiatowy Urząd Pracy od 01.05.2010 r. przystąpi do realizacji dwóch programów:

1. Program „Doświadczenie ma znaczenie – pracownicy 45+ w twojej firmie” jest skierowany do osób w wieku 45/50 +. Program ten jest szansą na aktywizację zawodową grupy osób bezrobotnych powyżej 45 roku życia. Projekt jest ukierunkowany na zdobywanie doświadczenia

zawodowego, co ma sprzyjać wyrównywaniu szans na zatrudnienie osób zagrożonych wykluczeniem społecznym.

Oferowane formy pomocy w ramach programu to:

- zorganizowanie staży dla 30 osób;
- udzielenie jednorazowych środków na podjęcie działalności gospodarczej dla 50 osób;
- refundacja części kosztów wyposażenia i doposażenia 50 stanowisk pracy.

Okres realizacji programu od 01.05.2010r. do 31.12.2010r. Wnioskowana kwota na realizację projektu wyniosła 1.963.080,00 zł.

Obecnie przyznano samorządowi powiatowemu w Kielcach kwotę w wysokości 431,9 tys. zł.

2. Program aktywizacji zawodowej osób do 30 roku życia

Celem głównym projektu jest nabycie przez bezrobotnych zawodowych umiejętności praktycznych poprzez zastosowanie aktywnych form, zmierzających do wejścia na rynek pracy oraz podjęcia pracy przez uczestników Programu. Cel ten będzie zrealizowany poprzez cele szczegółowe:

- pozyskanie wiedzy oraz nabycie umiejętności praktycznych poprzez profesjonalne szkolenia;
- nabycie przez bezrobotnych zawodowych umiejętności poprzez uczestnictwo w stażach.

Programem zostanie objętych 130 osób, które nie ukończyły 30 roku życia.

Okres realizacji programu od 01.05.2010r. do 31.12.2010r. Wnioskowana kwota ze środków Funduszu Pracy w z rezerwy ministra - 1.344.880,00 zł.

Programy specjalne

W bieżącym roku Starosta Kielecki podjął decyzję o uruchomieniu w Powiatowym Urzędzie Pracy programu specjalnego.

Uchwałą Nr I/8/2010 z dnia 25 marca 2010 roku Powiatowa Rada Zatrudnienia w Kielcach pozytywnie zaopiniowała wniosek Dyrektora PUP w Kielcach dotyczący programu specjalnego pn. „Agroturystyka – sposób na sukces na wsi”.

Celami programu realizowanego przez Powiatowy Urząd Pracy w Kielcach są:

- aktywizacja osób długotrwale bezrobotnych zamieszkałych na terenach wiejskich;
- podniesienie świadomości beneficjentów z zakresu korzyści z samozatrudnienia w agroturystyce;
- podniesienie kwalifikacji osób w zakresie obsługi ruchu turystycznego;
- nabycie umiejętności praktycznych w zakresie prowadzenia gospodarstw agroturystycznych i ich obsługi.

Uczestnikami programu specjalnego mają być osoby bezrobotne, zamieszkałe na terenach wiejskich powiatu kieleckiego, posiadające zasoby w postaci domu jako właściciele lub współwłaściciele czy domownicy, wykazujące wolę podjęcia działalności agroturystycznej.

W ramach programu ma być podjętych szereg działań:

1. Konkurs dla funkcjonujących gospodarstw agroturystycznych w celu wyłonienia pięciu wzorcowych gospodarstw do przeprowadzenia w nich szkoleń warsztatowych.
2. Wyłonienie 20 osób, które wezmą docelowo udział w programie.
3. Przeprowadzenie badań lekarskich w celu uzyskania książeczki sanitarno-epidemiologicznej.
4. Udział uczestników w zajęciach aktywizacyjnych w Klubie Pracy.
5. Refundacja kosztów opieki nad dziećmi do lat 10 dla kobiet uczestniczących w programie.
6. Szkolenia zawodowe uczestników programu w zakresie prowadzenia gospodarstw agroturystycznych z dwutygodniową praktyką w gospodarstwach agroturystycznych.
7. Specjalistyczne badania lekarskie.
8. Szkolenia indywidualne uczestników w zakresie wybranych umiejętności zawodowych: gastronomia, mała księgowość, prawo jazdy, decoupage itp.
9. Warsztaty grupowe pisania wniosku o przyznanie jednorazowych środków na podjęcie działalności gospodarczej.
10. Szkolenie zawodowe w zakresie BHP dla pracodawców – kandydatów na właścicieli gospodarstw agroturystycznych.
11. Udzielenie dotacji dla osób deklarujących chęć rozpoczęcia działalności gospodarczej w zakresie agroturystyki.
12. Przyznanie jednorazowych środków w wysokości 3.500,00 zł na promocję gospodarstwa agroturystycznego założonego w wyniku otrzymanych dotacji.

Okres realizacji programu - od 01.05.2010r. do 31.12.2010r.

Budżet programu specjalnego „Agroturystyka – sposób na sukces na wsi” wynosi 614.340,00 zł.

Tendencje charakterystyczne dla stanu bezrobocia w pierwszym kwartale 2010 roku

Według danych PUP Kielce dane charakteryzujące bezrobocie w pierwszych czterech miesiącach 2010 roku kształtują się następująco:

- Porównując poziom bezrobocia z końca kwietnia 2010r. w stosunku do analogicznych okresów w latach ubiegłych liczba osób bezrobotnych była niższa o: 4,21% do 2009 roku, natomiast do roku 2008 o 7,35%. W porównaniu z końcem 2009 nastąpił spadek o 812 osób, tj. 5,96%.

- Największy spadek w ujęciu procentowym można zaobserwować w gminach: Łagów (18,75%), Mniów (14,92%), Chęciny (13,33%), Nowa Słupia (7,72%), Daleszyce (7,62%).
- Od stycznia do końca kwietnia 2010 roku zarejestrowano 8.789 osób, czyli o 3.179 osób więcej niż w analogicznym okresie roku 2009. Natomiast wyrejestrowano 9.593 osoby, tj. o 3.057 osób więcej.
- Do końca kwietnia 2010 roku PUP w Kielcach dysponował 3.171 ofertami pracy. W porównaniu do lat ubiegłych nastąpił wzrost, tj. do 2009 roku o 7,63% i 2008 roku o 166,02%.

II. INFORMACJA O SYTUACJI FINANSOWEJ POWIATOWEGO URZĘDU PRACY W KIELCACH NA DZIEŃ 30 KWIETNIA 2010 ROKU

BUDŻET

W 2010 roku, na mocy Uchwały Nr XXV/1/10 Rady Powiatu w Kielcach z dnia 21 stycznia 2010 roku w sprawie uchwalenia budżetu Powiatu Kieleckiego na 2010 rok, Powiatowy Urząd Pracy w Kielcach otrzymał dotacje w wysokości:

1. W Dziale 851, Rozdziale 85156 Składki na ubezpieczenie zdrowotne oraz świadczenia dla osób nieobjętych obowiązkiem ubezpieczenia zdrowotnego – kwotę **7.535.513 zł**
2. W Dziale 853 Pozostałe zadania w zakresie polityki społecznej, Rozdziale 85333 Powiatowe Urzędy Pracy – kwotę **6.638.000,- zł**, w tym:
 - Wynagrodzenia i składki od nich naliczane – 5.979.200,- zł
 - Wydatki związane z realizacją statutowych zadań – 642.800,- zł
 - Świadczenia na rzecz osób fizycznych – 16.000,- zł

Wykonanie planu finansowego za 4 miesiące wynosi 2.872.998,61,- zł, w tym:

- Wynagrodzenia i składki od nich naliczane – 2.525.527,68 zł
- Wydatki związane z realizacją statutowych zadań – 344.576,99- zł
- Świadczenia na rzecz osób fizycznych – 2.893,94 zł

co stanowi odpowiednio 42,24%; 53,61% i 18,09%.

FUNDUSZ PRACY

Minister Pracy i Polityki Społecznej Decyzją Nr DF.I.-4021/13a/PM/10 ustalił dla Powiatowego Urzędu Pracy w Kielcach następujące kwoty środków Funduszu Pracy na 2010 rok:

- 30.287.900,- zł – na finansowanie aktywnych form w ramach programów na rzecz promocji zatrudnienia, łagodzenia skutków bezrobocia i aktywizacji zawodowej
- 2.235.000,- zł – na finansowanie innych zadań fakultatywnych

oraz Decyzją Nr DF.I.-4021/pokl/13/3MK/10 zwiększył o kwotę 16.308.900,- zł wysokość środków, z przeznaczeniem na realizację projektu PO KL – Poddziałanie 6.1.3 współfinansowane z Europejskiego Funduszu Społecznego.

Łączna kwota środków Funduszu Pracy na realizację w 2010 roku zadań na rzecz promocji zatrudnienia, łagodzenia skutków bezrobocia i aktywizacji zawodowej wynosi 46.596.800,- zł oraz na finansowanie innych zadań fakultatywnych – 2.235.000,- zł.

Wydatki poniesione na dzień 30 kwietnia 2010 roku na poszczególne formy aktywizacji zawierają poniższe tabele:

1. Fundusz Pracy (w zł.)

L. p.	Wyszczególnienie	Limit środków	Ogółem zawarte umowy do 30.04.2010	Opłacone umowy do 30.04.2010.	Umowy nie zapłacone	Pozostało do zagospodarowania z limitów 2010
1	Szkolenia	1.320.000,00	560.000,00	414.197,00	145.803,00	760.000,00
2	Prace interw.	500.000,00	360.000,00	189.198,84	170.801,16	140.000,00
3	Roboty publiczne	1.500.000,00	1.200.000,00	336.619,23	853.380,77	300.000,00
4	Staż	18.192.900,00	18.060.000,00	9.597.165,53	8.462.834,47	132.900,00
5	Przygot. zawod.	40.000,00	8.696,00	4.055,24	4.640,76	31.304,00
6	Badania lekarskie	10.000,00	3.000,00	2.069,00	931,00	7.000,00
7	Doposażenie	4.000.000,00	3.438.000,00	1.818.000,00	1.620.000,00	562.000,00
8	Dotacje	3.000.000,00	2.562.000,00	888.000,00	1.674.000,00	438.000,00
9	Opieka nad dzieckiem	5.000,00	1.500,00	1.018,00	482,00	3.500,00
10	Prace społ.-użytk.	200.000,00	160.000,00	21.595,44	138.404,56	40.000,00
11	Styp. Szkol.	570.000,00	550.000,00	133.041,16	416.958,84	20.000,00
12	Stypendium za okres nauki	100.000,00	6.000,00	3.855,20	2.144,80	94.000,00
13	Dojazd na staż, szkol., pracy	800.000,00	364.000,00	57.456,35	306.543,65	436.000,00
14	Styp. za studia podyplomowe	50.000,00	50.000,00	24.597,68	25.402,32	-
	Ogółem algorytm	30.287.900,00	27.323.196,00	13.490.868,67	13.832.327,33	2.964.704,00

2. PO KL – Poddziałanie 6.1.3 – Twoja przyszłość (w zł.)

L. p.	Wyszczególnienie	Limit środków	Ogółem zawarte umowy do 30.04.2010	Opłacone umowy do 30.04.2010.	Umowy nie zapłacone	Pozostało do zagospodarowania z limitów 2010
1	Koszty szkoleń	500.000,00	376.345,00		376.345,00	123.655,00
2	Dodatki szkol.	-	-			
3	Styp. szkoleniowe	475.000,00	465.000,00		465.000,00	10.000,00
4	Styp. Stażowe	11.149.260,00	2.671.844,00	587.109,41	2.084.734,59	8.477.416,00
5	Przygot. zawodowe	-	-			
6	Prace inter.- prac.	97.440,00	9.000,00		9.000,00	88.440,00
7	Prace inerw.- JST	487.200,00	166.500,00	13.115,49	153.384,51	320.700,00
8	Dotacje	3.600.000,00	3.600.000,00	2.502.000,00	1.098.000,00	-
	Ogółem PO KL 6.1.3	16.308.900,00	7.288.689,00	3.102.224,90	4.186.464,10	9.020.211,00
	Zbiorczo	46.596.800,00	34.611.885,00	16.593.093,57	18.018.791,43	11.984.915,00

Dodatkowo, w ramach Programu Operacyjnego Kapitał Ludzki, w Urzędzie realizowane są n/w projekty:

I.

Priorytet VI. Rynek pracy otwarty dla wszystkich

Działanie 6.1 Poprawa dostępu do zatrudnienia oraz wspieranie aktywności zawodowej w regionie

Poddziałanie 6.1.2 Wsparcie powiatowych i wojewódzkich urzędów pracy w realizacji zadań na rzecz aktywizacji zawodowej osób bezrobotnych w regionie

Tytuł projektu: PROFESJONALNE KADRY – NOWE JUTRO

Kwota dofinansowania: 828 741,54 zł z czego: 2009 rok 403 945,50 zł

2010 rok 424 796,04 zł

Wkład własny: 146 248,51 zł

Ogółem wartość projektu: 974 990,05 zł

Wydatki na dzień 30.04.2010r.: 583.199,44 zł

Pozostało do zrealizowania: 391.790,61 zł

II.

Priorytet VI. Rynek pracy otwarty dla wszystkich

Działanie 6.1 Poprawa dostępu do zatrudnienia oraz wspieranie aktywności zawodowej w regionie

Poddziałanie 6.1.2 Wsparcie powiatowych i wojewódzkich urzędów pracy w realizacji zadań na rzecz aktywizacji zawodowej osób bezrobotnych w regionie

Tytuł projektu: ROZWÓJ KADR KLUCZEM DO SUKCESU

Kwota dofinansowania: 1.546.554,- zł z czego na: 2010 rok – 759.813,- zł

2011 rok – 786.741,- zł

Wkład własny: 272.921,29 zł

Ogółem wartość projektu: 1.819.475,29 zł

Wydatki na dzień 30.04.2010r.: 0,00 zł

Pozostało do zrealizowania: 1.819.475,29 zł

Wnioski

Bieżący spadek liczby osób bezrobotnych nie jest zaskoczeniem (w porównaniu do końca 2009 o 812 osób, tj. 5,96%). Co roku w tym okresie coraz więcej osób bezrobotnych, znajduje zatrudnienie przy pracach sezonowych, głównie w budownictwie i rolnictwie. Tendencja spadkowa trwa do września, października.

Stan gospodarek państw unijnych powoli poprawia się. Dlatego zatrudniać będą polskie firmy eksportujące swoje towary i usługi do tych państw, szczególnie do Niemiec. Zatrudnienie będzie rosło także w budownictwie, szczególnie infrastrukturalnym, w które mocno inwestuje rząd przed Euro 2012. Wraz z ożywieniem akcji kredytowej przez banki deweloperzy uruchomią również budownictwo mieszkaniowe, co będzie sprzyjało zatrudnianiu nowych pracowników. Dobre perspektywy mają przed sobą również takie branże, jak handel detaliczny, hotele i gastronomia, informatyka i telekomunikacja, obsługa rynku nieruchomości czy pośrednictwo finansowe.

Niektóre branże będą jednak redukowały zatrudnienie. Zwolnienia będą najprawdopodobniej w branży AGD i firm produkujących artykuły długotrwałego użytku (m.in. samochody) oraz w firmach wytwarzających odzież. W warunkach dużej niepewności co do zachowania miejsca pracy i dochodów zapotrzebowanie na ich wyroby może być bowiem odłożone w czasie. Stan zatrudnienia będą zmniejszały także szkoły, ponieważ w najbliższych latach mniej dzieci pochodzących z niżu demograficznego będzie się tam uczyło.

Obserwując obecny stan lokalnego rynku pracy, nadal nie widać rażącego wpływu kryzysu finansowego. Są niepokojące wskaźniki i tendencje, tj. zwiększenie liczby osób rejestrujących się oraz zmniejszenie wyrejestrowanych. Odnotowano jednak zmniejszenie liczby osób rejestrujących się po okresie zatrudnienia poza granicami kraju (około 16 osób miesięcznie – w ubiegłym roku około 25).

Analizując tendencje krajowe i wojewódzkie w pierwszym kwartale bieżącego roku, według danych GUS w okresie I kwartału 2010 r. przeciętne zatrudnienie w sektorze przedsiębiorstw osiągnęło poziom 112.165 osób i było o 2,4% niższe niż przed rokiem (*w kraju – spadek o 1,3%*). Zmniejszenie liczby pracowników nastąpiło w obydwu sektorach własności – w sektorze publicznym - o 7,5% (do 15.250 osób), natomiast w prywatnym - o 1,6% (do 96.915 osób). Na przestrzeni trzech miesięcy br. zatrudnienie ograniczono głównie w przetwórstwie przemysłowym (o 6,9%) oraz w górnictwie i wydobywaniu (również o 6,9%). Z kolei w największym stopniu zwiększono je w działalności profesjonalnej, naukowej i technicznej (o 17,7%), w administrowaniu i działalności wspierającej (o 15,4%) oraz w informacji i komunikacji (o 13,5%). W działach przetwórstwa przemysłowego o znaczącym udziale w zatrudnieniu liczba miejsc pracy zwiększyła się w produkcji artykułów spożywczych (o 3,4%) oraz nieznacznie w produkcji wyrobów z metali (o 0,6%). W pozostałych działach wystąpiło ograniczenie liczby pracowników, przy czym w produkcji wyrobów z pozostałych mineralnych surowców niemetalicznych (o 12,6%) oraz w produkcji maszyn i urządzeń (o 12,3%).

Przeciętne miesięczne wynagrodzenie brutto w sektorze przedsiębiorstw w marcu 2010 r. ukształtowało się na poziomie 2.886,34 zł, co stanowiło 82,6% średniej płacy krajowej. Przeciętna pensja przekroczyła zarówno poziom ubiegłoroczny, jak i ubiegłomiesięczny kolejno o: 2,2% i 6,0%.

W kraju przeciętne wynagrodzenie osiągnęło poziom 3.493,42 zł i tym samym wzrosło w skali roku o 4,8%, natomiast w relacji do poprzedniego miesiąca wzrost wyniósł 6,2%. W sektorze publicznym średnia płaca wyniosła 3.193,14 zł i była o 6,9% wyższa niż przed rokiem oraz o 1,6% niższa niż przed miesiącem. W sektorze prywatnym wypłacono 2.837,97 zł, tj. więcej: o 1,5% niż przed rokiem i o 7,4% niż przed miesiącem.

Na koniec I kwartału 2010 r. w krajowym rejestrze urzędowym podmiotów gospodarki narodowej REGON województwa świętokrzyskiego zarejestrowanych było 105.595 podmiotów (bez rolników indywidualnych), tj. o 1,2% mniej niż w analogicznym okresie ubiegłego roku.

Sektor prywatny skupiał 96,9% wszystkich podmiotów w rejestrze, przy czym udział osób fizycznych prowadzących działalność gospodarczą w tym sektorze wyniósł 82,2%.

W sektorze publicznym dominowały podmioty należące do sekcji edukacja 49,5%, w dalszej kolejności administracja publiczna i obrona narodowa; obowiązkowe zabezpieczenia społeczne 12,5%, obsługa rynku nieruchomości 11,9% oraz ochrona zdrowia i pomoc społeczna 10,0%.

Jako podstawowy rodzaj prowadzonej działalności 34,8% ogółu podmiotów zadeklarowało działalność z sekcji handel; naprawa pojazdów samochodowych, 12,9% - budownictwo, 9,0% - przetwórstwo przemysłowe, a 7,3% - transport i gospodarka magazynowa.

W omawianym okresie na terenie województwa świętokrzyskiego zarejestrowanych było 4.589 spółek handlowych, w tym 550 z udziałem kapitału zagranicznego, 7.035 spółek cywilnych, 492 spółdzielnie, 6 przedsiębiorstw państwowych, 181 fundacji, 2.936 stowarzyszeń i organizacji społecznych oraz 84.083 osoby fizyczne prowadzące działalność gospodarczą.

Najwięcej podmiotów prowadzi działalność na terenie Kielc (26,6%) oraz odpowiednio w powiatach: kieleckim (12,5%), ostrowieckim (10,0%), skarżyskim (7,2%), starachowickim (6,7%), sandomierskim (5,9%), koneckim (5,8%), jędrzejowskim (5,5%), buskim (5,2%) i staszowskim (4,8%), a najmniej w powiatach: opatowskim (3,0%), włoszczowskim (2,9%), pińczowskim (2,3%) i kazimierskim (1,5%).

W porównaniu z I kwartałem ubiegłego roku o 113 zwiększyła się liczba spółek handlowych, w tym o 8 z udziałem kapitału zagranicznego, przybyło 67 spółek cywilnych, 20 fundacji oraz 137 stowarzyszeń i organizacji społecznych. Spadła liczba zarejestrowanych spółdzielni o 12, jak również osób fizycznych prowadzących działalność gospodarczą o 1593. Nie uległa natomiast zmianie liczba zarejestrowanych w rejestrze przedsiębiorstw państwowych.

Wśród spółek handlowych przeważały spółki z ograniczoną odpowiedzialnością 75,4%, jawne 17,6% oraz akcyjne 4,9%. Najczęściej podejmowały one działalność z sekcji handel; naprawa pojazdów samochodowych 34,3%, działalność przemysłowa 22,6% oraz budownictwo 15,6%.

W przeciągu I kwartału 2010r. po wpis do rejestru zgłosiło się 2.236 podmiotów, a 2.315 zostało z niego wyrejestrowanych.

Znaczny wzrost produkcji sprzedanej w marcu spowodował, że w I kwartale sprzedaż była wyższa niż przed rokiem – o 1,0% (w kraju wzrost o 9,4%). Wysoką dynamiką w kolejnych miesiącach br. charakteryzowało się górnictwo i wydobywanie oraz dostawa wody; gospodarowanie ściekami i odpadami; rekultywacja. Dobre wyniki w marcu spowodowały, że wzrost odnotowano także w przetwórstwie przemysłowym. Niewielki spadek sprzedaży wystąpił jedynie w wytwarzaniu i zaopatrywaniu w energię elektryczną, gaz, parę wodną i gorącą wodę.

Wśród działów o znaczącym udziale w sprzedaży produkcja sprzedana najmocniej zwiększyła się w pozostałym górnictwie i wydobywaniu – o 82,8% oraz w produkcji maszyn i urządzeń – o 61,0%, a więc tych działach, w których w ubiegłym roku znacznie się ona obniżyła. Wysoki wzrost w skali roku odnotowano także w produkcji artykułów spożywczych – o 21,7% i gospodarce odpadami; odzysku surowców – o 13,3%. Pomimo dobrych wyników w marcu, ubiegłorocznego poziomu nie osiągnęły natomiast przedsiębiorstwa zajmujące się produkcją wyrobów z pozostałych mineralnych surowców niemetalicznych – spadek o 7,3%. Gorsze wyniki niż w 2009 r. odnotowano także w produkcji wyrobów z drewna, korka, słomy i wikliny – o 3,6%.

Rynek pracy reaguje na sygnały napływające z gospodarki z dużym opóźnieniem. Wynika to z racjonalnych działań pracodawców. Według prognoz wskaźnik bezrobocia na koniec 2010 roku wyniesie ok. 12,5 proc. Będzie więc nieco wyższy niż w grudniu 2009 roku, kiedy wyniósł 11,9 proc. Na odczuwalny spadek bezrobocia można natomiast liczyć w 2011 roku – może się wtedy zmniejszyć do 11 proc. Polska gospodarka ma szansę pozostać stosunkowo odporna na globalny kryzys gospodarczy. Na jej stan będzie miała wpływ głębokość i czas trwania recesji w strefie euro.

Eksperti są zgodni, że wzrost stopy bezrobocia, który jest skutkiem globalnej recesji, może wyhamować, gdy gospodarka zacznie wychodzić z dołka. Wtedy liczba bezrobotnych, choć z niewielkim opóźnieniem, będzie maleć. – Wynika to z tego, że zmiany na rynku pracy zachodzą powoli i ze znacznym opóźnieniem w stosunku do zmian aktywności całej gospodarki.

Ekonomiści rozbiegają się w ocenach. Pesymistycznie na sytuację patrzy Lars Christensen ekonomista Danske Banku, który uważa, że Polski rząd zbyt wierzy we własne możliwości, a do tego nie sprzyjają mu warunki makroekonomiczne.

OPRACOWANO W POWIATOWYM URZĘDZIE PRACY W KIELCACH


DYREKTOR
Powiatowego Urzędu Pracy
w Kielcach
mgr Małgorzata Stanioch