

ZARZĄD POWIATU W KIELCACH

**INFORMACJA O STANIE BEZROBOCIA
W POWIECIE KIELECKIM
I SYTUACJI FINANSOWEJ
POWIATOWEGO URZĘDU PRACY W KIELCACH.**

Kielce, grudzień 2004 roku

I. Informacja o stanie bezrobocia w Powiecie Kieleckim.

Powiatowy Urząd Pracy w Kielcach realizuje zadania własne powiatu kieleckiego oraz zadania miasta Kielc przyjęte uchwałą Rady Powiatu w Kielcach z dnia 31 marca 2004 roku. Szczegółowy zakres działań określa Ustawa z dnia 20 kwietnia 2004 roku o promocji zatrudnienia i instytucjach rynku pracy (Dz. U. 2004 r. Nr. 99 poz. 1001).

Środki na utrzymanie Urzędu pochodzą z budżetów obydwu powiatów na podstawie porozumienia zawartego między Starostą Kieleckim a Prezydentem Kielc.

Natomiast środki na aktywizację osób bezrobotnych są przekazywane przez Ministerstwo Gospodarki i Pracy z Funduszu Pracy obliczone algorytmem oraz pozyskiwane z Europejskiego Funduszu Społecznego i innych Funduszy i źródeł.

Powiatowy Urząd Pracy w Kielcach obsługuje 19 gmin powiatu kieleckiego oraz miasto Kielce i jest jednym z największych Urzędów Pracy w Polsce. W ośmiu gminach powiatu: Chmielnik, Łopuszno, Nowa Słupia, Łagów, Raków, Mniów, Chęciny i Bodzentyn działają filie i punkty obsługi klienta. PUP Kielce współdziała z powołanymi w siedmiu gminach powiatu Gminnymi Centrami Informacji.

1. Poziom i stopa bezrobocia.

Analiza liczby bezrobotnych w obszarze działania PUP Kielce w roku 2004 wskazuje, iż niekorzystne tendencje wzrostu bezrobocia zostały zahamowane.

Liczba bezrobotnych zarejestrowanych w PUP Kielce na dzień 31.10.2004 roku wynosiła 37.346 osób, w tym:

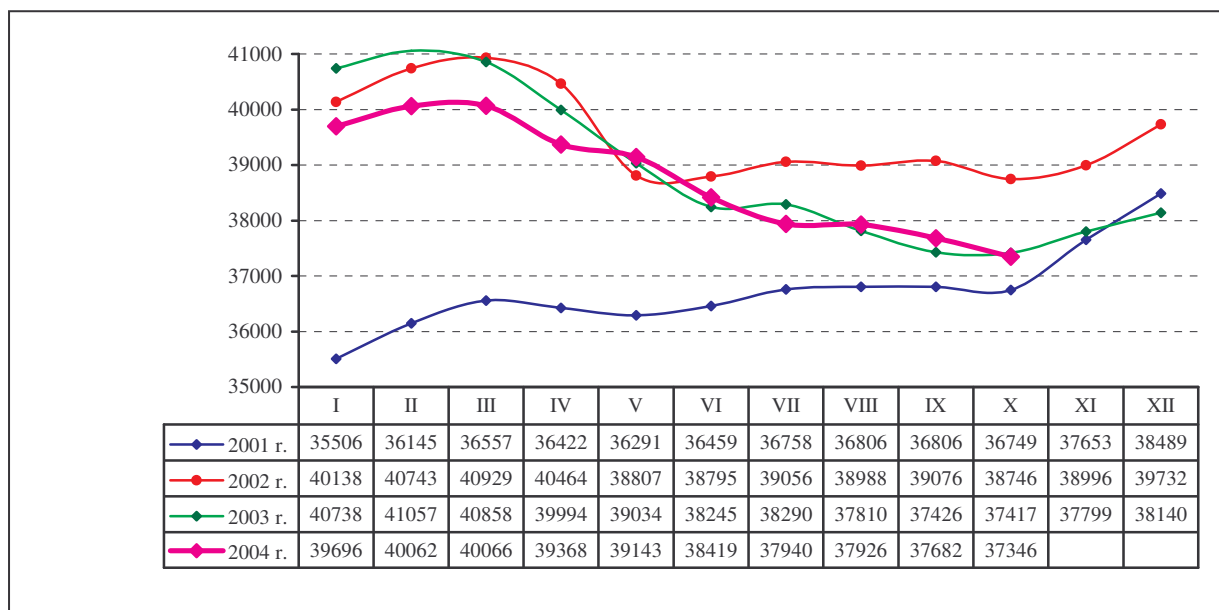
- w powiecie kieleckim - 20.791 osób, (55,67 % ogółu PUP),
- w mieście Kielce -16.555 osób, (44,32% ogółu PUP),
- 19.011 bezrobotnych kobiet, (50,90 % ogółu PUP),
 - w powiecie kieleckim - 10.470 kobiet, (50,35 % w stosunku do liczby osób bezrobotnych z obszaru powiatu kieleckiego),

- w mieście Kielce - 8.541 kobiet, (51,59 % w stosunku do liczby osób bezrobotnych z obszaru Kielc),
- 19.425 - bezrobotnych zamieszkałych na wsi, (52,01 % ogółu PUP),
- 9.923 - bezrobotnych w wieku 18 – 24 lata, (26,57 % ogółu PUP),
 - w powiecie kieleckim – 5.909 osób, (28,42 % w stosunku do liczby osób bezrobotnych z obszaru powiatu kieleckiego),
 - w mieście Kielce - 4.014 osób, (24,24 % w stosunku do liczby osób bezrobotnych z obszaru Kielc),
- 6.083 osoby bezrobotne z prawem do zasiłku, (16,28 % ogółu PUP),
 - w powiecie kieleckim - 3.133 osoby, (15,06 % w stosunku do liczby osób bezrobotnych z obszaru powiatu kieleckiego),
 - w mieście Kielce – 2.950 osób, (17,81 % w stosunku do liczby osób bezrobotnych z obszaru Kielc),
- 890 bezrobotnych niepełnosprawnych, (2,38 % ogółu PUP),
 - w powiecie kieleckim - 269 osób, (1,29 % w stosunku do liczby osób bezrobotnych z obszaru powiatu kieleckiego),
 - w mieście Kielce - 621 osób. (3,75 % w stosunku do liczby osób bezrobotnych z obszaru Kielc).

W porównaniu do stanu na koniec grudnia 2003 roku poziom bezrobocia był niższy o 794 osoby, tj. o 2,08 %, natomiast w porównaniu do października 2003 roku - niższy o 71 osób tj. 0,19%.

W 2004 roku w miesiącach styczniu, lutym i marcu wystąpił wzrost liczby osób bezrobotnych, natomiast od kwietnia obserwujemy systematyczny jej spadek.

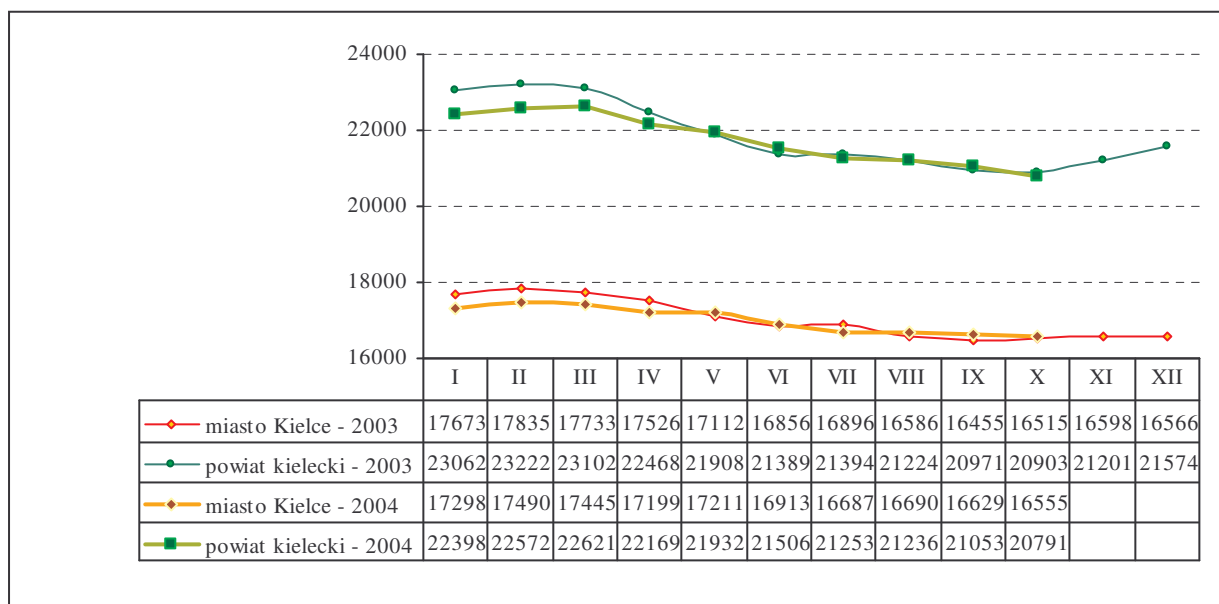
Wykres 1. Liczba osób bezrobotnych zarejestrowanych w PUP Kielce w okresie od stycznia 2001 do października 2004 roku.



W poszczególnych miesiącach 2004 roku, z wyjątkiem maja, czerwca, sierpnia i września bezrobocie było niższe niż w analogicznych miesiącach 2003 roku.

Klientami Urzędu są również osoby poszukujące pracy. Na koniec października były zarejestrowane 1.172 osoby poszukujące pracy, w tym z obszaru Powiatu Kieleckiego 542 osoby (spadek w porównaniu do roku ubiegłego o 26 osób).

Wykres 2. Liczba osób bezrobotnych zarejestrowanych w PUP Kielce w podziale na miasto Kielce i powiat kielecki w okresie od stycznia 2003 do października 2004 roku.



W obszarze Powiatu Kieleckiego od marca obserwujemy systematyczny spadek liczby osób bezrobotnych. Poziom bezrobocia z wyjątkiem maja, czerwca, sierpnia oraz września był niższy w porównaniu do analogicznych okresów roku 2003. W porównaniu do końca roku ubiegłego, liczba zarejestrowanych osób bezrobotnych była niższa o 783 osoby tj. 3,62%, natomiast w porównaniu do października 2003 roku o 112 osób tj. 0,53%.

Stopa bezrobocia w powiecie kieleckim na koniec października 2004 roku wyniosła 27,9 %, natomiast w mieście Kielce – 15,5 % co średnio dla Urzędu wyniosło 21,7%. Wahania wysokości stopy bezrobocia w roku 2004 obrazuje poniższy wykres.

Wykres 3. Stopa bezrobocia w 2004 roku.



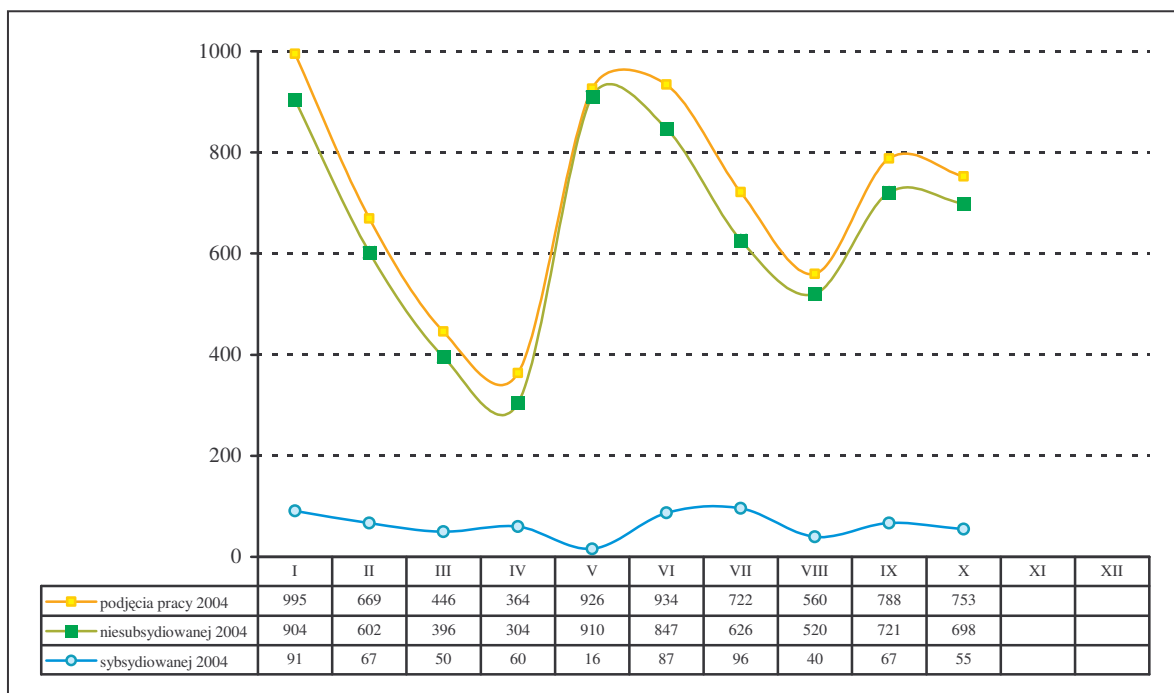
Skorygowana stopa bezrobocia opracowana została z wykorzystaniem wyników Narodowego Spisu Powszechnego Ludności i Mieszkań oraz Powszechnego Spisu Rolnego przeprowadzonych w 2002 roku.

Korekta stopy bezrobocia wynikała z ustalenia ostatecznej liczby pracujących poza rolnictwem indywidualnym na koniec 2003 roku.

2. Zmiany w wysokości bezrobocia i podjęcia pracy w 2004 roku.

W pierwszych dziesięciu miesiącach roku 2004 zarejestrowano 25.802 osoby bezrobotne, z czego z terenu Powiatu Kieleckiego 12.453 osoby.

Wykres 4. Podjęcia pracy osób bezrobotnych z obszaru powiatu kieleckiego zarejestrowanych w PUP Kielce (rok 2004).



W okresie od stycznia do października 2004 roku z rejestru bezrobotnych Powiatu Kieleckiego wyrejestrowano z ewidencji PUP 13.236 osób z czego na skutek podjęcia pracy – 7.157.

W ramach prac niesubsydiowanych zatrudnionych zostało 6.528 osób, natomiast pozostałe 629 przy pomocy środków z Funduszu Pracy głównie w formie prac interwencyjnych.

Różnica pomiędzy napływem i odpływem wyniosła 6,28%, czyli wyrejestrowano z ewidencji PUP o 783 osoby więcej niż zarejestrowano.

3. Podstawowe kategorie bezrobotnych.

3.1. Bezrobocie wśród młodzieży.

Na koniec października 2004 roku z obszaru Powiatu Kieleckiego zarejestrowanych było 5.909 osób bezrobotnych w wieku 18-24 lata, tj. 28,42% ogółu bezrobotnych (o 142 osoby mniej niż na koniec października 2003 roku).

W grupie tej przeważały kobiety – 52,36%.

W październiku 2004 roku wśród bezrobotnej młodzieży udział osób rejestrujących się po raz pierwszy wynosił 2,99%, a po raz drugi i kolejny stanowili 4,92%.

Z ewidencji wyłączono 630 osób z tego:

- 197 osób podjęło pracę (31,26% ogółu wyrejestrowanej młodzieży),
- 142 osoby rozpoczęły staż lub szkolenie,
- 122 osoby nie potwierdziły gotowości do podjęcia pracy.

Z liczby osób zatrudnionych 188 podjęło pracę niesubsydiowaną. Fundusz Pracy partycypował pomagając młodzieży przede wszystkim w organizacji staży, szkoleń i przygotowania do zawodu.

3.2. Bezrobotne kobiety i mężczyźni.

Na koniec października 2004 roku z obszaru Powiatu Kieleckiego zarejestrowanych było: 10.470 kobiet i 10.321 mężczyzn, udział ich wynosił odpowiednio: 50,35% i 49,65% w stosunku do ogółu osób bezrobotnych. Liczba zarejestrowanych bezrobotnych kobiet w porównaniu do października 2003 roku była wyższa o 272 (2,59%), natomiast mężczyzn niższa o 383 osoby (1,03%). Prawo do zasiłku posiadało 12,33% ogółu bezrobotnych kobiet (w 2003 roku – 12,9%) i 17,84% mężczyzn (w 2003 roku – 21,23%).

W październiku 2004 roku zarejestrowano mniej bezrobotnych kobiet – 545, tj. 45,3% (w październiku 2003 roku – 582 tj. 41,99%) niż mężczyzn – 658, tj. 54,7% (w 2003 roku – 804 tj. 58,01%). Wyłączono z ewidencji bezrobotnych mniej kobiet – 569, niż mężczyzn - 896 (w 2003 roku – 570 kobiet i 885 mężczyzn).

Najważniejszą przyczyną wyłączenia z ewidencji bezrobotnych w październiku 2004 roku w stosunku do ogółu wyrejestrowanych (1.465 osób) stanowiło podjęcie pracy przez 230 kobiet tj. 15,69% oraz 500 mężczyzn tj. 34,12% (w październiku 2003 roku: kobiet – 243 tj. 16,7%i mężczyzn - 513 tj. 35,25%). Szkolenie lub staż rozpoczęły - 124 kobiety i 61 mężczyzn (w 2003 roku: kobiet – 132, mężczyzn – 81).

Z powodu nie potwierdzenia gotowości do podjęcia pracy w październiku 2004 roku wyrejestrowano 201 mężczyzn i 100 kobiet, natomiast w 2003 roku 203 mężczyzn i 87 kobiet.

3.3. Poziom bezrobocie rejestrowane w powiecie kieleckim i mieście Kielce.

Tabela 1 . Liczba bezrobotnych w powiecie kieleckim w okresie 31.10.2003 - 31.10.2004 roku

wyszczególnienie	31.10.2003	31.10.2004	spadek / wzrost	
			w osobach	w %
Bieliny	980	1007	wzrost - 27	wzrost - 2,75%
Bodzentyn	1038	1066	wzrost - 28	wzrost - 2,69%
Chęciny	1634	1557	spadek - 77	spadek - 4,71%
Chmielnik	1238	1223	spadek - 15	spadek - 1,21%
Daleszyce	1651	1696	wzrost - 45	wzrost - 2,72%
Górno	1402	1356	spadek - 46	spadek - 3,28%
Łągów	580	625	wzrost - 45	wzrost - 7,75%
Łopuszno	1081	1087	wzrost - 6	wzrost - 0,55%
Masłów	858	863	wzrost - 5	wzrost - 0,58%
Miedziana Góra	963	951	spadek - 12	spadek - 1,24%
Mniów	1491	1528	wzrost - 37	wzrost - 2,48%
Morawica	1108	1090	spadek - 18	spadek - 1,62%
Nowa Słupia	1273	1251	spadek - 22	spadek - 1,72%
Piekoszów	1611	1578	spadek - 33	spadek - 2,04%
Pierzchnica	441	444	wzrost - 3	wzrost - 0,68%
Raków	663	631	spadek - 32	spadek - 4,82%
Sitkówka-Nowiny	674	620	spadek - 54	spadek - 8,01%
Strawczyn	962	972	wzrost - 10	wzrost - 1,03%
Zagnańsk	1254	1246	spadek - 8	spadek - 0,63%
Powiat kielecki	20 902	20 791	spadek - 111	spadek - 0,53%
Miasto Kielce	16 515	16 555	wzrost - 40	wzrost - 0,24%
PUP Kielce	37 417	37 346	spadek - 71	spadek - 0,18%

Jak przedstawia powyższa tabela, w powiecie kieleckim liczba osób bezrobotnych zmniejszyła się z 20.902 (31.10.2003 roku) do 20.791 osób (31.10.2004 roku) to jest o 111 osób. Podczas, gdy w Kielcach wzrosła z 16.515 (31.10.2003 roku) do 16.555 (31.10.2004 roku) – o 40 osób. Spadki liczby osób bezrobotnych odnotowaliśmy w gminach: Sitkówka-Nowiny (8,01%), Raków (4,82%), Chęciny (4,71%), Górno (3,28%), Piekoszów (2,04%), Nowa Słupia (1,72%), Morawica (1,62%), Chmielnik (1,21%), Miedziana Góra (1,24%) oraz Zagnańsk (0,63%).

Wzrost liczby osób bezrobotnych w pozostałych gminach spowodowany jest głównie zakończeniem prac sezonowych.

3.4. Osoby niepełnosprawne.

Na koniec października 2004 roku w rejestrach PUP Kielce pozostawało 269 osób niepełnosprawnych z obszaru Powiatu Kieleckiego (o 58 osób więcej niż w październiku 2003 roku), stanowiły one 1,29% ogółu bezrobotnych oraz 113 osób niepełnosprawnych i nie pozostających w zatrudnieniu (październik 2003 – 127 osób).

W październiku 2004 roku zarejestrowano 20 osób niepełnosprawnych a pracę podjęło 10 osób w tym 5 kobiet (w 2003 roku zarejestrowały się 22 osoby niepełnosprawne – pracę podjęło 10 osób, w tym 6 kobiet).

W ramach zapewnienia niepełnosprawnym kompleksowej obsługi oraz pełnej informacji o zawodach oraz o aktualnej sytuacji i trendach na rynku pracy istnieje oddzielne stanowisko do spraw obsługi i informacji osób niepełnosprawnych. Pośrednik pracy udziela informacji o bieżących ofertach pracy, o zawodach w których najczęściej pracodawcy składają zapotrzebowanie na pracowników z orzeczoną stopniem niepełnosprawności, oraz podaje informację o adresach zakładów pracy chronionej. Udziela informacji o aktywnych formach podnoszenia kwalifikacji (kursy, szkolenia), osoby niepełnosprawne informowane są również o możliwości rozpoczęcia prowadzenia własnej działalności gospodarczej. Informacja o ofertach pracy znajdują się na wydzielonej tablicy ogłoszeń jak również na stronie internetowej PUP.

Kielecki Klub Pracy realizuje zadania dotyczące rehabilitacji zawodowej osób niepełnosprawnych. Rehabilitacja zawodowa ma na celu ułatwienie osobom posiadającym orzeczenie o stopniu niepełnosprawności uzyskanie i utrzymanie odpowiedniego zatrudnienia i awansu zawodowego .

Warsztaty komputerowo – internetowe umożliwiają osobom niepełnosprawnym zapoznanie się z obsługą komputera i podstawowych programów, które aktualnie na rynku pracy traktowane są jako umiejętności niezbędne. Ponadto przeszukiwanie zasobów internetowych – śledzenie internetowych ofert pracy zwiększa szanse na znalezienie zatrudnienia wśród osób posiadających orzeczenie o stopniu niepełnosprawności.

4. Bezrobotni według wieku i poziomu wykształcenia.

4.1. Według wieku.

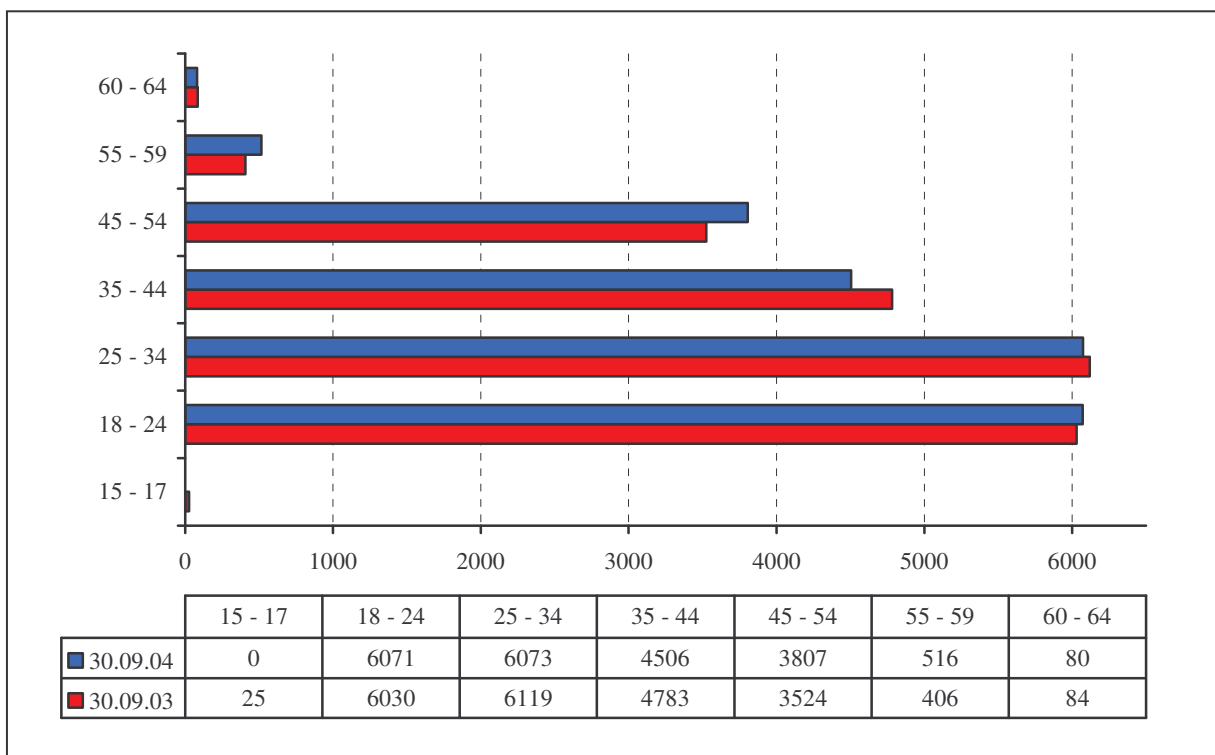
Sprawozdania dotyczące struktury osób bezrobotnych według wieku, wykształcenia, stażu pracy i czasu pozostawania bez pracy sporządzane są kwartalnie. Poniższe dane pochodzą z Załącznika Nr 1 do MPiPS – 01 z końca III kwartału tj. 30.09.2004 roku.

W końcu września 2004 roku zarejestrowanych było 6.071 osób bezrobotnych z obszaru Powiatu Kieleckiego w wieku 18 - 24 lata, tj. 28,83% ogółu.

Kolejna grupa to bezrobotni w wieku 25 - 34 lata – 6.073 osoby, udział tej grupy wyniósł 28,84%.

Łącznie osoby w wieku 18 - 34 lata stanowiły 57,67% ogółu bezrobotnych.

Wykres 5. Bezrobotni według wieku z obszaru Powiatu Kieleckiego.



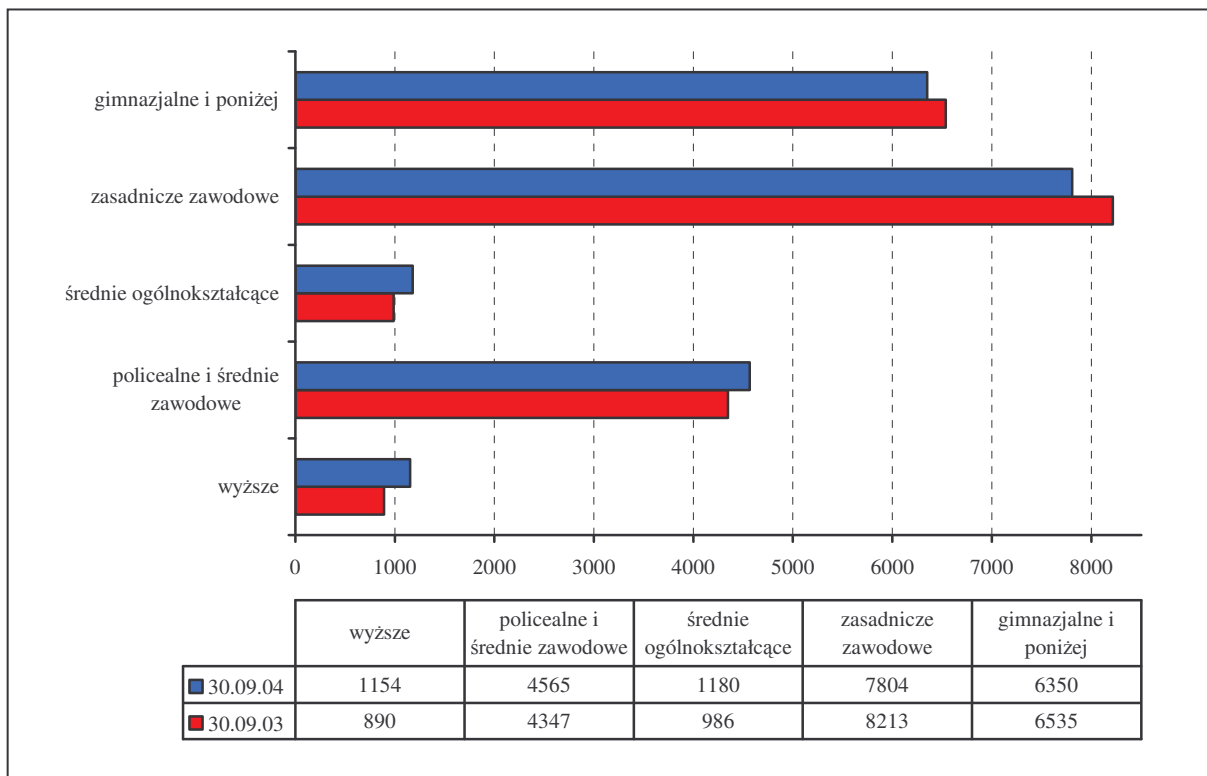
Udział bezrobotnych w pozostałych grupach wiekowych:

- 35-44 lata – 21,4% (4.506 osób),
- 45-54 lata – 18,08% (3.807 osób),
- 55-59 lat – 2,45% (516 osób),
- 60-64 lata – 0,37% (80 osób).

4.2. Według poziomu wykształcenia.

Ze względu na poziom wykształcenia najwięcej osób bezrobotnych z terenu Powiatu Kieleckiego posiadało wykształcenie zasadnicze zawodowe – 7.804 osoby tj. 37,06% ogółu oraz gimnazjalne i poniżej – 6.350 osób tj. 30,16%. Łącznie te dwie grupy stanowiły – 67,22% ogółu bezrobotnych (stan na 30.09.2004 roku).

Wykres 6. Bezrobotni według poziomu wykształcenia z obszaru Powiatu Kieleckiego.



- Świadectwo ukończenia szkół policealnych i średnich zawodowych posiadało 4.565 osób tj. 21,68% ogółu zarejestrowanych,
- średnich ogólnokształcących – 1.180 osób tj. 5,6% ogółu zarejestrowanych,
- dyplomem ukończenia studiów wyższych legitymowały się 1.154 osoby bezrobotne – 5,48% ogółu zarejestrowanych.

5. Bezrobotni według stażu pracy i czasu pozostawania bez pracy.

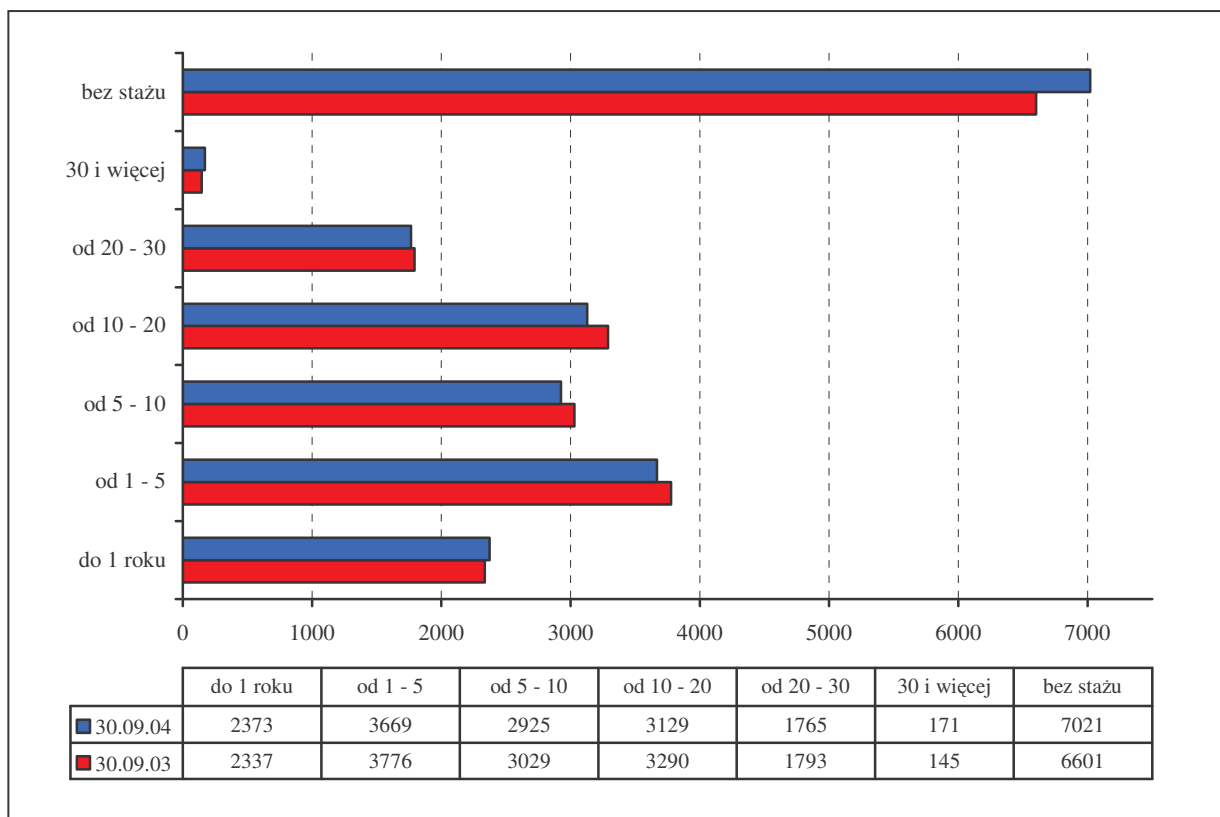
5.1. Według stażu pracy.

Najliczniejszą grupę, spośród zarejestrowanych bezrobotnych z obszaru Powiatu Kieleckiego według stanu na koniec września 2004 roku stanowiły osoby bez stażu pracy – 7.021 osób tj. 33,34% w stosunku do ogółu.

Grupa ta ma największe problemy ze znalezieniem pracy. Biorąc za kryterium czas oczekiwania na pracę najwięcej osób tj. 34,39% oczekiwało powyżej 24 miesięcy, kolejne grupy to:

- oczekujący powyżej 10 miesięcy (17,88%),
- od 6 do 12 miesięcy – 1,055 tj. 15,02%,
- od 3 do 6 miesięcy – 904 tj. 12,87%,
- od 1 do 3 miesięcy 924 tj. 13,16%
- do 1 miesiąca oczekiwało – 467 tj. 6,65%.

Wykres 7. Bezrobotni według stażu pracy z obszaru Powiatu Kieleckiego.



Wśród osób posiadających doświadczenie zawodowe najwięcej osób bezrobotnych posiadało krótki staż pracy od 1 do 5 lat – 3.669 osób (17,42%), od 5 do 10 lat – 2.925 osób, tj. 13,89%, natomiast bardzo krótko do 1 roku pracowały 2.373 osoby (11,27%).

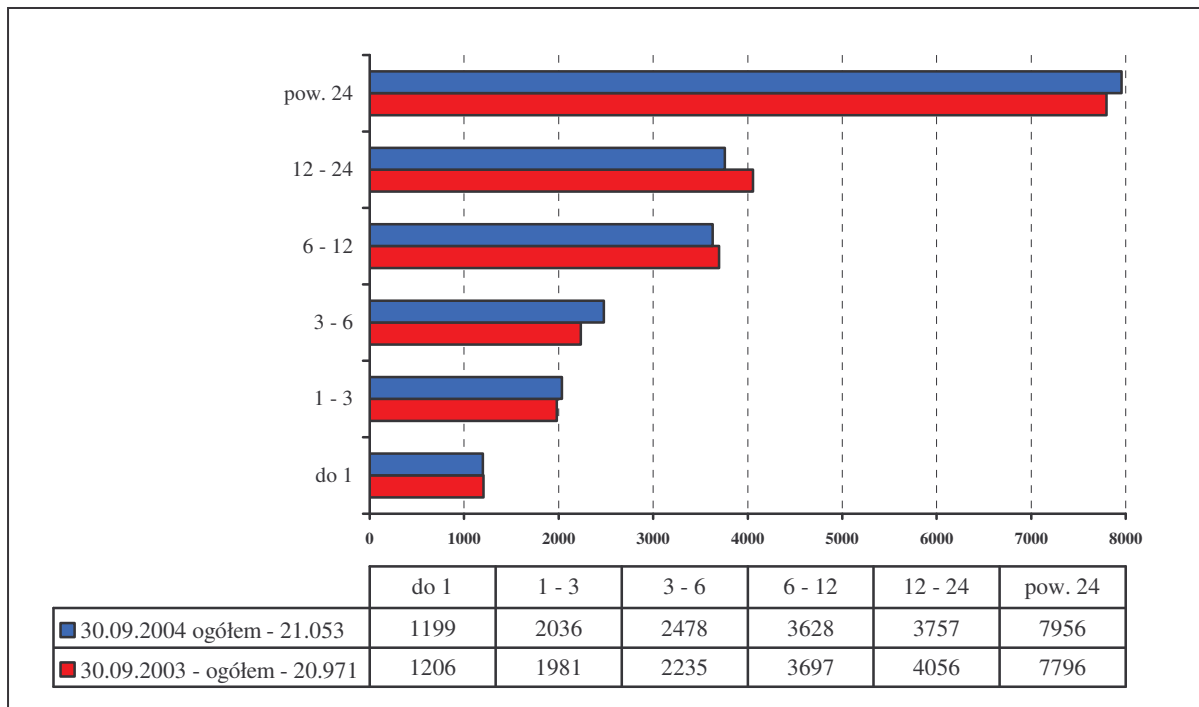
Kolejne grupy, to bezrobotni legitymujący się długim stażem pracy:

- od 10 do 20 lat – 3.129 osób (14,86%),
- od 20 do 30 lat – 1.765 osób (8,38%),
- 30 lat i więcej – 171 osób (0,81%).

5.2. Według czasu pozostawania bez pracy.

Biorąc pod uwagę kryterium czasu pozostawania bez pracy najliczniejszą grupę spośród zarejestrowanych bezrobotnych z terenu Powiatu Kieleckiego stanowiły osoby długotrwale bezrobotne (tzn. powyżej 12 miesięcy) – 11.713 osób, tj. 55,63% ogółu zarejestrowanych.

Wykres 8. Bezrobotni według czasu pozostawania bez pracy z obszaru Powiatu Kieleckiego.



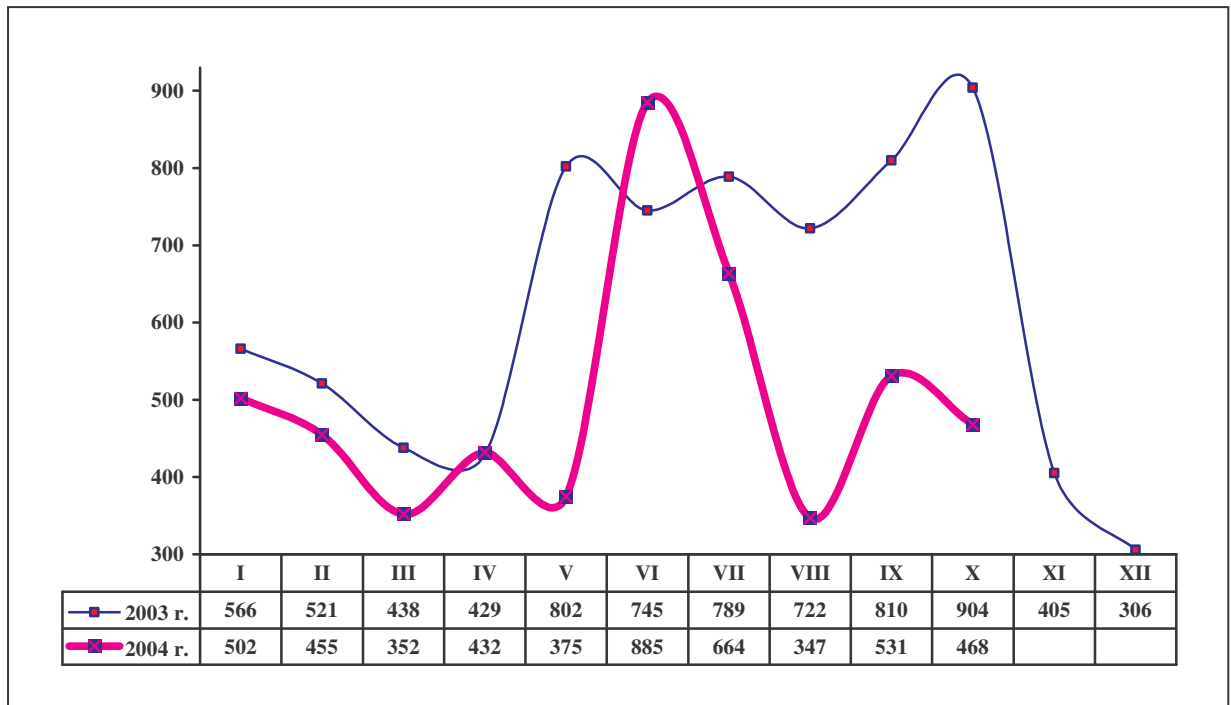
Ponadto znaczący udział stanowili bezrobotni pozostający bez pracy od 6 do 12 miesięcy – 3.628 osób tj. 17,23%. Od 1 do 3 miesięcy oczekiwało na pracę 2.036 osób, tj. 9,67%, od 3 do 6 miesięcy 2.478 osób, tj. 11,77%. Najmniej osób pozostawało bez pracy do 1 miesiąca - 1.199 osób, tj. 5,69%.

6. Przeciwdziałanie skutkom bezrobocia.

6.1. Oferty pracy.

W pierwszych dziesięciu miesiącach 2004 roku PUP w Kielcach dysponował 5.011 zgłoszonymi i pozyskanymi ofertami pracy (analogiczny okres roku 2003 – 6.726 ofert) z tego z obszaru Powiatu Kieleckiego 1.882 ofertami.

Wykres 9. Oferty pracy zgłoszone i pozyskane w PUP Kielce w latach 2003- 2004.



Z obszaru Powiatu Kieleckiego w 2004 roku Urząd dysponował:

- 1.248 subsydiowanymi ofertami pracy tj. 66,31% ogółu pozyskanych ofert,
- 832 ofert pochodziło z sektora publicznego co stanowiło 44,2% z liczby 1.882.

W liczbie ofert pracy, w stosunku do roku ubiegłego (pierwsze 10 miesięcy 2003r. – 6.726 ofert pracy) wystąpił spadek o 1.715 tj. o 24,49%.

Najwięcej ofert pracy z obszaru Powiatu Kieleckiego zgłosiły:

- Vive Sp. z o.o. - 28 miejsc pracy,
- ZPU Delbar - 23 miejsca pracy,
- TES Sp.z o.o. - 14 miejsc pracy,
- Zakład Usług Komunalnych z Piekoszowa – 10 miejsc pracy,
- ZPM HOCHEL - 8 miejsc pracy,
- SOLO Sp. z o.o. - 6 miejsc pracy.

6.2. Aktywne formy przeciwdziałania bezrobociu i podjęcia pracy w pierwszych dziesięciu miesiącach 2004 roku.

Kolejnym z zadań realizowanych przez Urząd jest pozyskiwanie i gospodarowanie środkami na realizację zadań z zakresu przeciwdziałania bezrobociu oraz aktywizacji lokalnego rynku pracy. Wśród podejmowanych działań wymienić należy inicjowanie i finansowanie w ramach tzw. aktywnych form przeciwdziałania bezrobociu: prac interwencyjnych, robót publicznych i staży dla młodzieży, szkoleń, oraz programów specjalnych. Z organizacją szkoleń i staży związane jest przyznawanie i wypłata dodatków i stypendiów szkoleniowych.

Podjęcia pracy stanowią podstawową przyczynę wyłączeń bezrobotnych z ewidencji PUP Kielce. Kategoria ta obejmuje wszystkie formy podejmowania pracy przez osoby bezrobotne, tzn. pracy subsydiowanej (prac interwencyjnych, robót publicznych, otrzymywania pożyczek na uruchomienie własnej działalności gospodarczej) oraz pracy niesubsydiowanej - w tym sezonowej.

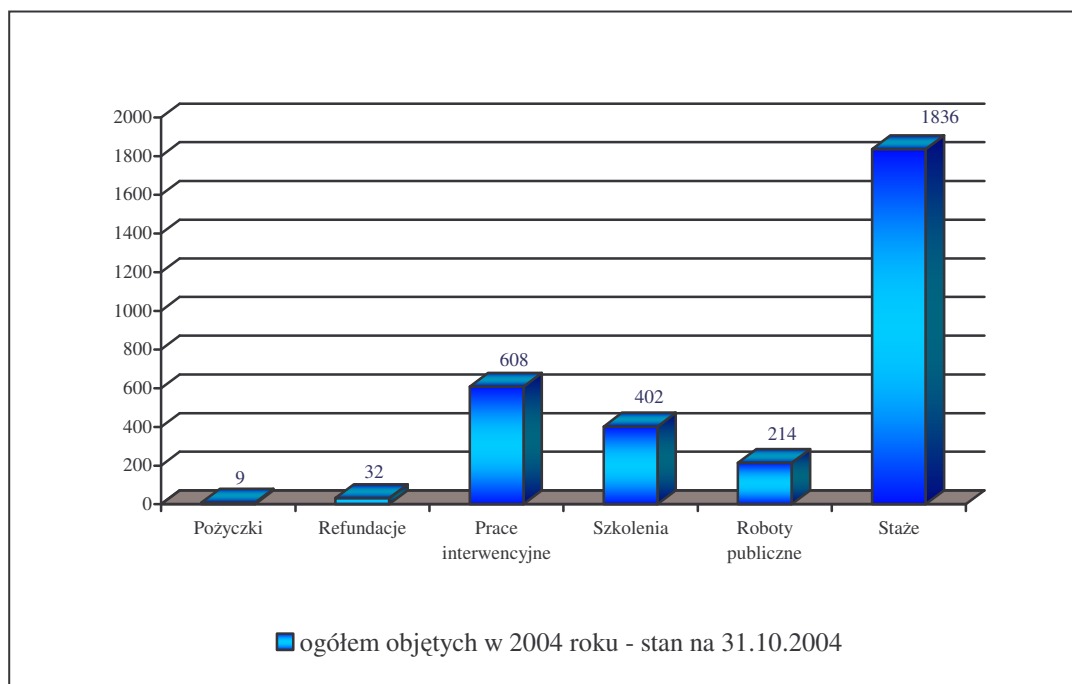
Na przestrzeni pierwszych dziesięciu miesięcy 2004 roku z terenu Powiatu Kieleckiego pracę podjęło 7.157 osób bezrobotnych, tj. 53,96 % ogółu wyłączonych z ewidencji, z tego:

- pracę niesubsydiowaną – 6.528 osób, tj. 91,21% ogółu podejmujących pracę,
- pracę subsydiowaną – 629 osób, tj. 8,79% ogółu podejmujących pracę.

W bieżącym roku aktywnymi formami przeciwdziałania bezrobociu objęto:

- pracami interwencyjnymi - 608 osób,
- robotami publicznymi - 214 osób,
- refundacją zatrudnienia młodzieży - 32 osoby,
- udzielono pożyczki 9 osobom oraz 1 zakładowi pracy na utworzenie nowego stanowiska pracy. Należy nadmienić, iż w nowej ustawie ta forma pomocy została zamieniona na udzielanie pomocy dla osób bezrobotnych w formie jednorazowej pożyczki na rozpoczęcie działalności gospodarczej. Natomiast dla pracodawców na refundacje poniesionych kosztów związanych z wyposażeniem stanowiska pracy. Stąd pożyczki udzielane były do dnia wejścia w życie nowej ustawy tj. do końca maja bieżącego roku.

Wykres 10. Aktywne formy przeciwdziałania bezrobociu w PUP Kielce z obszaru Powiatu Kieleckiego w 2004 roku.



Do 31.10.2004 roku programem staży objęto 1.836 osób bezrobotnych do 25 roku życia i do 27 roku w przypadku, gdy osoba ukończyła uczelnię wyższą w przeciągu ostatniego roku i nie posiada doświadczenia zawodowego.

W bieżącym roku objęto programem szkoleń 402 osoby. Zainteresowanie osób bezrobotnych różnego rodzaju kursami było bardzo duże. Wynikało ono przede wszystkim z coraz wyższych wymagań stawianych przez pracodawców. Szczególnie osoby długotrwale bezrobotne, które nie podnoszą (aktualizują) swoich kwalifikacji mają mniejsze szanse na uzyskanie zatrudnienia. W związku z tym polityka szkoleniowa prowadzona przez PUP Kielce nastawiona jest na objęcie jak największej liczby osób zainteresowanych różnymi rodzajami szkoleń.

Największym zainteresowaniem osób bezrobotnych cieszyły się kursy zawodowe:

- spawalnicze (uprawnienia wg. euronormy),
- prawa jazdy kategorii C,D,E,
- operatorów maszyn budowlanych i drogowych,
- ochroniarskie,
- obsługi wózków jezdniowych.

Bezrobocie pociąga za sobą wiele negatywnych zmian w świetle życia społecznego i indywidualnego, powoduje degradację ekonomiczną, a także psychiczną jednostki i rodziny. Bezrobotni czują się zagubieni i nie potrafią poradzić sobie w nowej dla nich roli, dlatego też nie można ich zostawić samych, należy im pomóc, zintegrować wysiłki różnych instytucji mających wpływ na lokalny rynek pracy. Konsolidacją tych wysiłków jest między innymi funkcjonowanie klubów pracy, które przede wszystkim mają pomóc bezrobotnym odbudować wiarę w siebie, uwierzyć że aktywne, samodzielne poszukiwanie pracy może zostać uwieńczone sukcesem.

Forma i czas trwania zajęć korespondują z dynamiką i potrzebami każdej z grup, oscylują w granicach od 8 do 25 godzin.

W okresie od stycznia 2004 do 31 października 2004r. z oferty warsztatowej klubu pracy skorzystały łącznie 1.702 osoby. Realizowano następujące cykle tematyczne:

- Obszary zainteresowań zawodowych.
- Bilans kompetencji.
- Rynek pracy w mikro i makroskali.
- Autoprezentacja.
- Aplikacje.
- Warsztaty komputerowo – internetowe.

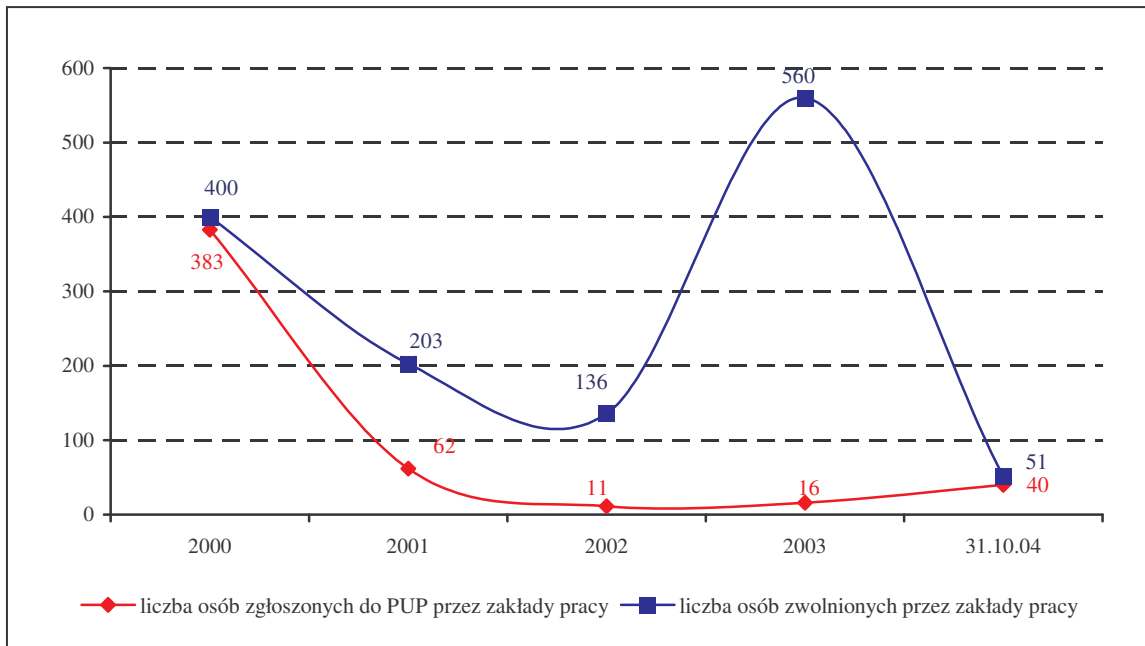
Powiatowy Urząd Pracy systematycznie realizuje zajęcia w zakresie nauki obsługi komputera i programów niezbędnych aktualnie na rynku pracy. Dodatkowo wszystkie osoby zainteresowane mogą korzystać z zasobów internetowych celem gromadzenia informacji o rynku pracy i metodach aktywnego poszukiwania zatrudnienia.

Własnymi siłami Urząd prowadzi kurs języka niemieckiego dla osób bezrobotnych oraz zamierza podjąć naukę języka angielskiego.

7. Zwolnienia z przyczyn dotyczących zakładów pracy.

Na koniec października 2004 roku z obszaru Powiatu Kieleckiego (narastająco od początku roku) w jednym zakładzie pracy z sektora prywatnego planowano zwolnienie 40 pracowników.

Wykres 11. Zwolnienia i zgłoszenia rejestrowane w obszarze Powiatu Kieleckiego w latach 2000-2004.



Na przestrzeni pierwszych dziesięciu miesięcy 2004 roku w jednym zakładzie pracy zwolniono 51 pracowników.

Mimo iż bezrobocie w Powiecie Kieleckim jest nadal wysokie to daje się zauważyć poprawę głównie w obszarze spadku zwolnień grupowych pracowników. Jest to wyraźny sygnał mówiący iż przemiany związane z restrukturyzacją gospodarki dobiegają końca.

II. Informacja o sytuacji finansowej Powiatowego Urzędu Pracy w Kielcach.

1. Budżet.

Z zapisów w budżecie powiatu kieleckiego na rok 2004 wynika, że na działalność Urzędu oba samorzady przeznaczają kwotę w wysokości **3.919.049,- zł.**

w tym:

- wydatki osobowo-materialne 3.582.049,-
- wydatki inwestycyjno-modernizacyjne 337.000,-

W bieżącym roku dokonano niżej wymienionych zakupów i modernizacji:

- montaż regałów w archiwum,
- montaż monitoringu,
- montaż centrali telefonicznej,
- zorganizowano przetarg na montaż numeratora kolejkowego,
- montaż UPS-a.

Urząd swoją działalność wspomaga pracą osób bezrobotnych zatrudnionych w ramach robót publicznych, gdyż środki budżetowe przeznaczone na wynagrodzenia pracowników etatowych były zawsze bardzo ograniczone.

Nowa Ustawa z dnia 20 kwietnia 2004 roku „O promocji zatrudnienia i instytucjach rynku pracy” w art. 140 zezwala na organizowanie przez powiat robót publicznych tylko do 31.12.2005 roku, co wiąże się z koniecznością zatrudnienia i opłacenia wspomnianej grupy osób ze środków budżetowych.

W miesiącu listopadzie br zmieniono zasady finansowania i przeniesiono na etat 20 osób zatrudnionych dotychczas w ramach robót publicznych.

Obecnie stan zatrudnienia wynosi ogółem 158 osób, w tym:

- 126 osób zatrudnionych na etatach,
- 32 osoby zatrudnione w ramach robót publicznych.

2. Fundusz Pracy.

W roku 2004 PUP otrzymał od dysponenta głównego – Ministerstwa Gospodarki i Pracy limit na realizację aktywnych form przeciwdziałania bezrobociu w ogólnej kwocie **14.564.590,- zł.**

w tym:

- Algorytm **10.825.300,- zł**
- Środki Funduszy Strukturalnych (EFS):
 - działanie 1.2 „Perspektywy dla młodzieży” **2.451.500,- zł,**
 - działanie 1.3 „Przeciwdziałanie i zwalczanie długotrwałego bezrobocia” **1.287.800,- zł.**

Według stanu na dzień 30.11.2004r. Urząd wydatkował na aktywne formy przeciwdziałania bezrobociu kwotę 12.072.700 zł.

w tym:

- Algorytm **9.951.000 zł**
- Środki Funduszy Strukturalnych (EFS):
 - działanie 1.2 „Perspektywy dla młodzieży” **1.889.800 zł,**
 - działanie 1.3 „Przeciwdziałanie i zwalczanie długotrwałego bezrobocia” **231.900 zł.**

PUP wygrał konkurs w ramach „PHARE 2002” na program Promocja Wzrostu Zatrudnienia Wśród Młodzieży pt. „Młodzi Aktywni”. Wartość projektu 345.931 euro. Koszt dofinansowania 206.931 euro.

Głównym celem projektu jest promocja wzrostu zatrudnienia wśród młodzieży z terenu Powiatu Kieleckiego. Grupę docelową stanowi młodzież do 26 roku życia. Najważniejszymi komponentami, z których będzie składał się projekt to kampania informacyjno-promocyjna, nabór uczestników oraz analiza ich oczekiwań i potrzeb w stosunku do wymagań rynku pracy. Dla każdego uczestnika opracowany będzie Indywidualny Plan Działania oraz cykl szkoleń i staży zawodowych. Programem objętych zostanie 300 osób.

Realizacja programu przewidziana jest do 31.05.2005 roku.

W październiku bieżącego roku PUP Kielce złożył wniosek o dofinansowanie z rezerwy Ministerstwa Gospodarki i Pracy projektu związanego z przyznaniem bezrobotnemu jednorazowo środków na rozpoczęcie działalności gospodarczej na kwotę 250 tys. zł.

W chwili obecnej środki te są w 2/3 zaangażowane.

Opracowano w Powiatowym Urzędzie Pracy w Kielcach