

## Spis treści:

I	ROZDZIAŁ - OGÓLNA CHARAKTERYSTYKA PROJEKTU .....	2
1.1	Diagnoza i cel projektu .....	2
1.2	Adresaci – beneficjenci .....	3
II	ROZDZIAŁ - REALIZACJA POSZCZEGÓLNYCH ZADAŃ PROJEKTU .....	4
2.1	Promocja.....	4
2.2	Rekrutacja uczestników.....	4
2.3	Warsztaty w zakresie podniesienia kompetencji i umiejętności zawodowych .....	5
2.4	Doradztwo zawodowe .....	7
2.5	Poradnictwo psychologiczne.....	9
2.6	Staże i przygotowanie zawodowe .....	10
2.7	Kursy .....	11
2.8	Finansowanie zajęć szkolnych, pomocy dydaktycznych i naukowych, opłata za akademik, bursę i internat. ....	13
2.9	Pomoc rzeczowa na poprawę warunków mieszkaniowych i życiowych. ....	14
III	ROZDZIAŁ – FINANSOWANIE PROJEKTU .....	14
IV	PODSUMOWANIE .....	15
4.1.	Słabe i mocne strony projektu .....	15
4.2.	Ocena ogólna projektu przez osoby usamodzielniane .....	16
V	ZDJĘCIA (WYBRANE).....	17

# I ROZDZIAŁ - OGÓLNA CHARAKTERYSTYKA PROJEKTU

## 1.1 Diagnoza i cel projektu

Problemy osób usamodzielnianych zostały zdiagnozowane na podstawie wywiadów środowiskowych i innej dokumentacji będącej w posiadaniu PCPR. Z analizy indywidualnych programów usamodzielnienia oraz wywiadów środowiskowych, przeprowadzonych przez PCPR w roku 2007 wynika, że ok. 70% pełnoletnich wychowanków miało problem z wyborem zawodu, około 60% co najmniej jeden raz zmieniało kierunki kształcenia, 80% miało trudności w sprecyzowaniu swoich planów życiowych, a 16% wyjechało poza granice kraju. Z dotychczasowych danych wynika, że osoby te deklarują czasowy wyjazd, głównie w celach zarobkowych, aby pozyskać środki finansowe na zakup własnego mieszkania, ponieważ wielu z nich nie ma możliwości uzyskania odpowiednich warunków lokalowych w kraju. Ponadto wychowankowie rezygnują z dalszej nauki lub przerywają szkołę i wyjeżdżają za granicę z zamiarem stałego pobytu.

W wielu przypadkach wychowankom brakuje motywacji, wytrwałości, a także środków finansowych do inwestowania w swoją przyszłość. Ponadto większość wychowanków zamieszkuje tereny wiejskie, z dala od ośrodków oferujących dodatkowe kursy lub oferty pracy.

Dla wielu wychowanków dużym problemem nadal jest podjęcie zatrudnienia po ukończeniu nauki. Spośród osób, które ukończyły szkołę najmniej problemów ze znalezieniem zatrudnienia mają osoby, które ukończyły zasadnicze szkoły zawodowe, natomiast najwięcej osób poszukujących pracy znajduje się w grupie posiadającej dyplom ukończenia studiów wyższych lub szkół policealnych. Ponadto obserwowanym przez nas problemem jest zmiana kierunków kształcenia.

**Tabela 1. Struktura wiekowa osób usamodzielnianych z rodzin zastępczych deklarujących udział w projekcie**

Wiek	18 lat	19 lat	20 lat	21 lat	22 lat	23 lat	24 lat	25 lat
<b>Płeć</b>								
<b>Kobieta</b>	3	5	4	6	4	4	10	2
<b>Mężczyzna</b>	3	5	6	7	6	2	2	3
<b>Razem</b>	<b>6</b>	<b>10</b>	<b>10</b>	<b>13</b>	<b>10</b>	<b>6</b>	<b>12</b>	<b>5</b>

**Tabela 2. Rodzaje szkół, w których kontynuują naukę osoby usamodzielniane deklarujące udział w projekcie.**

Płeć	Kobieta	Mężczyzna	Razem
<b>Typ szkoły</b>			
Zasadnicza szkoła zawodowa	5	2	<b>7</b>
Liceum profilowane	7	4	<b>11</b>
Technikum	4	12	<b>16</b>
Szkoła policealna	4	6	<b>10</b>
Liceum ogólnokształcące	0	1	<b>1</b>
Studia wyższe	20	7	<b>27</b>
<b>Razem</b>	<b>40</b>	<b>32</b>	<b>72</b>

**Tabela 3. Wykształcenie osób usamodzielnianych z rodzin zastępczych**

Lp.	Wykształcenie	Kobiety	Mężczyźni	Ogółem
1.	podstawowe, gimnazjalne i niższe	8	7	15
2.	ponadgimnazjalne	19	19	38
3.	pomaturalne	12	6	18
4.	wyższe	1	-	1
Razem		40	32	72

Największa liczba osób otrzymujących pomoc pieniężną na kontynuowanie nauki to osoby w wieku 21 i 24 lata, a także 19-, 20-, 22-latkowie. Są to osoby, które rozpoczęły studia wyższe - magisterskie lub licencjackie, a także osoby kontynuujące naukę w technikach i liceach zawodowych uzupełniających na podbudowie zasadniczej szkoły zawodowej. W grupie wiekowej 24 lat mieszczą się osoby, które kontynuowały naukę na studiach wyższych magisterskich, natomiast 25-latkowie to osoby, które podejmują naukę na studiach podyplomowych lub też kończące naukę na studiach wyższych. Wychowankowie do 20 roku życia to osoby, które po uzyskaniu średniego wykształcenia (ukończeniu liceum, technikum lub szkoły policealnej) rezygnują z dalszej nauki podejmując zatrudnienie w kraju lub też wyjeżdżają za granicę z zamiarem czasowego pobytu i poszukiwania zatrudnienia. Duża grupa osób kontynuuje naukę w zasadniczych szkołach zawodowych, jednak po ich ukończeniu, zgodnie z deklaracjami złożonymi w programach usamodzielnienia, zamierzają w większości kontynuować naukę w technikach uzupełniających w systemie zaocznym, jednocześnie podejmując zatrudnienie.

**Głównym celem projektu** było przywrócenie osób zagrożonych wykluczeniem społecznym na rynek pracy oraz ich integracja ze środowiskiem poprzez poprawę zdolności i możliwości zatrudnienia, uzyskanie wsparcia dochodowego oraz wyeliminowanie przeszkód napotykanym przez osoby i rodziny w procesie dostępu do praw i usług społecznych, a przez to wspierający ich powrót do zatrudnienia lub innej pracy zarobkowej.

Celami szczegółowymi projektu były:

- ✚ Pomoc w życiowym usamodzielnieniu i integracji ze środowiskiem pełnoletnich osób opuszczających całodobowe placówki opiekuńczo-wychowawcze i rodziny zastępcze;
- ✚ Podejmowanie działań integracyjnych o charakterze zawodowym, społecznym, edukacyjnym i zdrowotnym w oparciu indywidualne programy usamodzielnienia;
- ✚ Wzmocnienie kadrowe służb działających na rzecz aktywnej integracji osób usamodzielnianych.

## **1.2 Adresaci – beneficjenci**

Beneficjenci projektu zostali wybrani w związku z występującymi wśród osób usamodzielnianych problemami związanymi z wyborem zawodu, sprecyzowaniem planów życiowych. Adresatami projektu były osoby usamodzielniane w wieku 18-25 lat opuszczające placówki opiekuńczo-wychowawcze i inne instytucje oraz rodziny zastępcze, zamieszkujące obecnie oraz przed umieszczeniem w rodzinie zastępczej lub placówce opiekuńczo-wychowawczej na terenie Powiatu Kieleckiego. W miarę zgłaszanych potrzeb wsparciem zostały objęte również osoby z otoczenia osób usamodzielnianych, w formie poradnictwa psychologicznego i prawnego oraz pracy socjalnej, polegającej na wsparciu

w rozwiązywaniu problemów życiowych związanych z funkcjonowaniem rodziny lub problemów opiekuńczo-wychowawczych.

W roku 2008r procesem usamodzielnienia objętych było 90 wychowanków, z których 72 osoby zadeklarowały udział w projekcie poprzez skorzystanie z różnych form pomocy. Ponadto wychowankowie, którzy opuścili placówki opiekuńczo-wychowawcze oraz rodziny zastępcze korzystają z comiesięcznej pomocy finansowej na kontynuowanie nauki oferowanej przez powiat. Osoby te pod kierunkiem pracowników socjalnych, przy wsparciu doradcy zawodowego i psychologa sporządziły weryfikację indywidualnych programów usamodzielnienia, zawierających zobowiązanie do realizacji działań integracyjnych o charakterze zawodowym, społecznym, edukacyjnym oraz zdrowotnym.

## **II ROZDZIAŁ - REALIZACJA POSZCZEGÓLNYCH ZADAŃ PROJEKTU**

W ramach projektu zaplanowano następujące zadania:

### ***2.1 Promocja***

Promocja projektu odbywała się poprzez środki masowego przekazu: prasę, radio, telewizję oraz informowanie uczestników projektu o jego współfinansowaniu ze środków Unii Europejskiej przez pracowników PCPR.

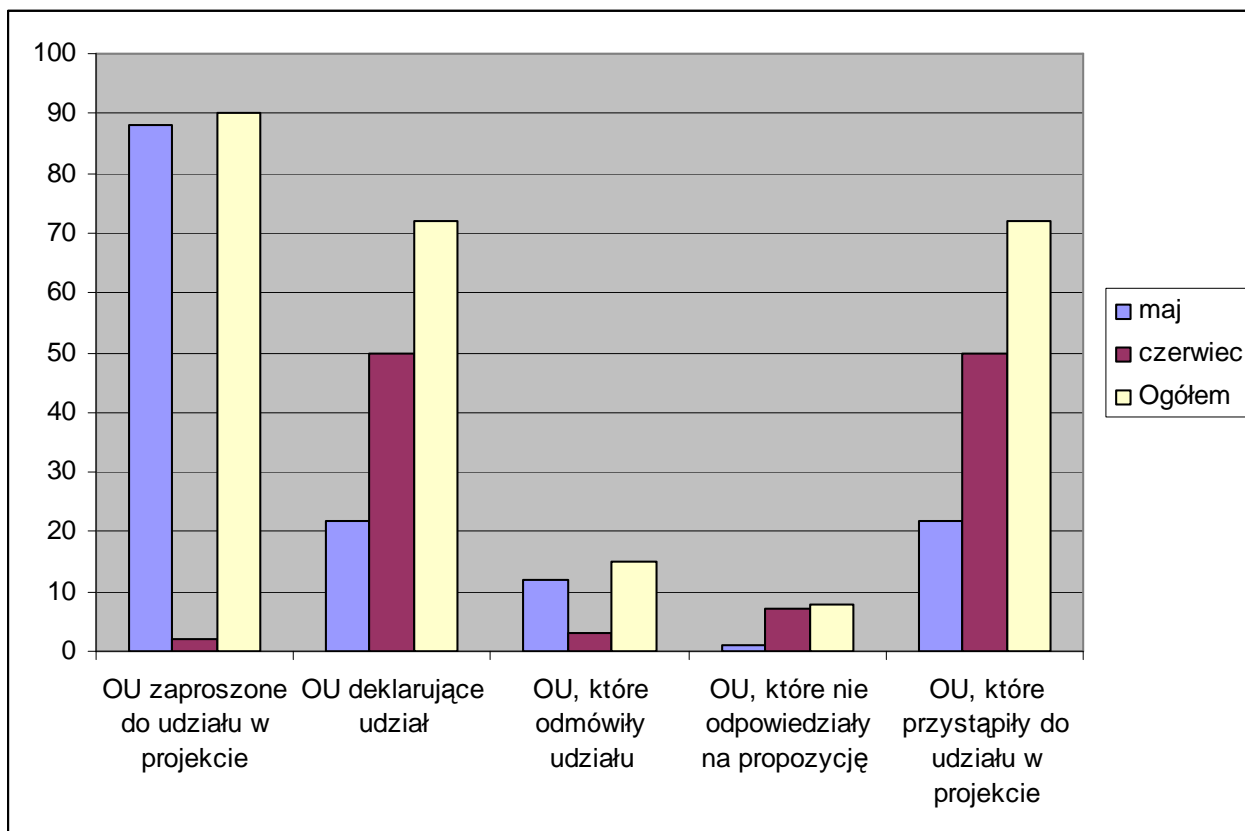
Wszystkie materiały i dokumentacja, która powstała w czasie projektu zawiera odpowiednie oznaczenia i informacje o współfinansowaniu ze środków Unii Europejskiej. Ponadto do celów promocyjnych opracowano i wydrukowano plakaty i ulotki informacyjne, teczki, długopisy i notatniki, które były rozpowszechniane wśród uczestników projektu oraz wśród innych PCPR i instytucji zewnętrznych (placówki opiekuńczo-wychowawcze, urzędy gmin, ośrodki pomocy społecznej). Informacje o poszczególnych etapach realizacji projektu były również umieszczone na stronie Starostwa Powiatowego w Kielcach oraz w prasie lokalnej, gdzie ukazywały się artykuły i wywiady z uczestnikami. Prowadzona była dokumentacja fotograficzna z realizacji poszczególnych zadań projektu.

Podczas spotkania informacyjnego wychowankowie zostali zapoznani z zadaniami projektu, zadeklarowali wstępnie udział w projekcie poprzez podpisanie oświadczenia oraz sporządzanie weryfikacji indywidualnych programów usamodzielnienia zawierających zobowiązanie do realizacji działań integracyjnych o charakterze zawodowym, społecznym, edukacyjnym oraz zdrowotnym.

### ***2.2 Rekrutacja uczestników***

Informacje pisemne o zamiarze realizacji projektu przez PCPR w Kielcach wysłano do 90 wychowanków.

Udział w projekcie potwierdziło 81,11% zaproszonych wychowanków. Zdecydowana większość osób, która zadeklarowała udział w projekcie pochodziła lub zamieszkiwała na obszarach wiejskich (83,56%). Większość osób stanowiły kobiety (56,16%), natomiast mężczyźni (43,84%).



Rys. 1. Rekrutacja osób usamodzielnianych

### 2.3 Warsztaty w zakresie podniesienia kompetencji i umiejętności zawodowych

W ramach projektu zaplanowane zostały 3 warsztaty szkoleniowe pt. „*Program wspierania samodzielnego kształtowania kariery zawodowej wśród osób usamodzielnianych objętych pomocą Powiatowego Centrum Pomocy Rodzinie w Kielcach*”.

We wniosku zakładano, że 70 osób usamodzielnianych otrzyma zaświadczenia o ukończeniu warsztatów.

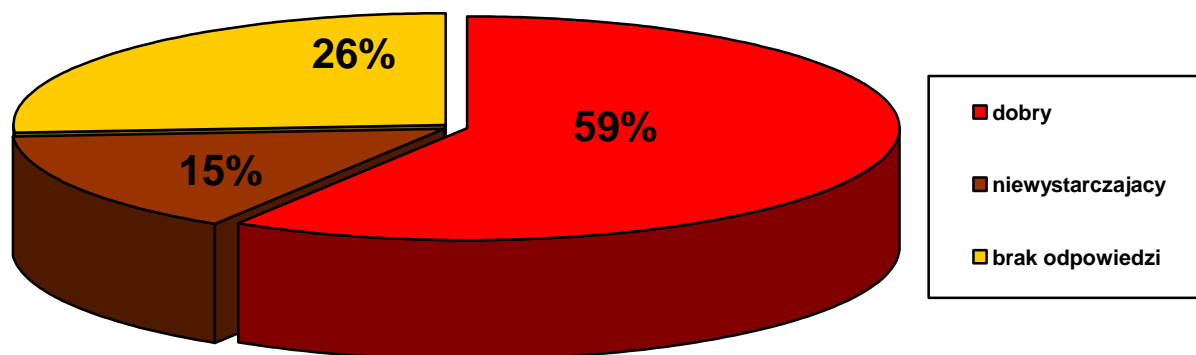
Warsztaty odbyły się w Kielcach w dniach 17 i 19 lipca 2008r (I grupa); II grupa w dniach 1 i 3 lipca 2008r; III grupa – 2 i 4 lipca 2008r. W zajęciach wzięło udział ogółem 65 osób. Prowadzone były każdorazowo przez dwóch trenerów: psychologa oraz doradcę zawodowego. Decyzja o poprowadzeniu szkolenia przez dwie osoby związana była z liczebnością grup – każda z nich liczyła 22 i 23 osoby. Czas trwania warsztatów wynosił dwa dni, tj. 16 godzin seminaryjnych.

Warsztaty składały się z 3 modułów głównych: zajęć integracyjnych dla grupy – „Poznajmy się” zajęć poświęconych diagnozie osobowości uczestników, określaniu mocnych i słabych stron oraz umiejętności i kwalifikacji – „Kim jestem i dokąd dążyć?” oraz części poświęconej poznaniu rynku pracy i pozyskiwaniu niezbędnej wiedzy i umiejętności do swobodnego poruszania się po nim – „Jak i gdzie szukać pracy”.

W celu pozyskania wskaźników odnośnie potrzeby oraz efektywności zajęć uczestnicy warsztatów na początku oraz na końcu zajęć wypełniali ankiety ewaluacyjne. Ponadto poproszeni zostali także o wypełnienie ankiety badającej ich wiedzę odnośnie rynku pracy

oraz metod poszukiwania pracy, a także świadomości własnych możliwości na tym rynku oraz posiadanych kwalifikacji i predyspozycji zawodowych.

W wyniku przeprowadzonej ankiety stwierdzono, że 39 osób (59%) określiło swoją wiedzę z zakresu budowania kariery i poszukiwania pracy jako dobrą, 10 osób (15%) - jako niewystarczającą, pozostałe 16 osób (26%) nie zaznaczyło żadnej odpowiedzi.



*Rys.2. Deklarowany przez uczestników warsztatów poziom wiedzy z zakresu poszukiwania pracy.*

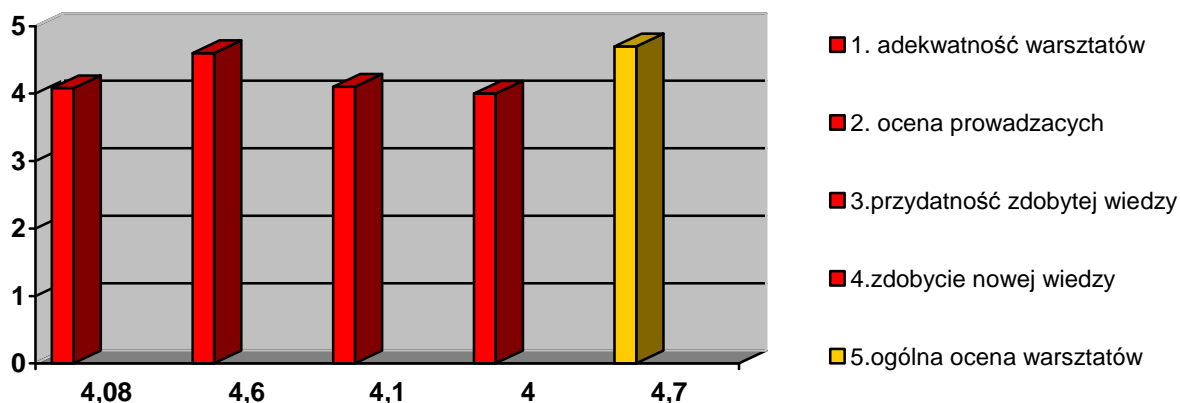
Przed rozpoczęciem zajęć najczęściej osoby usamodzielniane wskazywały wiarę we własne możliwości – (33 osoby), wykształcenie (32 osoby) oraz umiejętności zawodowe odpowiadające oczekiwaniom pracodawcy (27 osób), najrzadziej umiejętność przygotowywania dokumentów aplikacyjnych (12 osób).

Po zajęciach najczęściej wskazywano na wykształcenie (38 osób) oraz umiejętności zawodowe odpowiadające oczekiwaniom pracodawcy (31 osób), najrzadziej umiejętność przygotowywania dokumentów aplikacyjnych (23 osoby).

Wśród osób usamodzielnianych biorących udział w warsztatach 39 zadeklarowało, iż ma określone oczekiwania wobec projektu, natomiast tylko 9 osób stwierdziło, że nie ma żadnych oczekiwań. Najczęściej zwracano uwagę na:

1. zdobycie wiedzy odnośnie poruszania się po rynku pracy,
2. zdobycie umiejętności niezbędnych przy poszukiwaniu pracy (rozmowa kwalifikacyjna, negocjowanie, komunikacja, przygotowywanie dokumentów),
3. wyznaczanie sobie celów zawodowych na najbliższe lata,
4. poznanie skutecznych sposobów na poszukiwanie pracy,
5. podniesienie wiary w swoje możliwości,
6. poprawę relacji z innymi.

Warsztaty spotkały się z pozytywną oceną osób usamodzielnianych wyrażoną w ankiecie przez prawie 80% uczestników warsztatów.



Rys.3. Ewaluacja szkolenia.

## 2.4 Doradztwo zawodowe

Zadanie doradcy zawodowego w projekcie polegało na udzielaniu bezrobotnym i poszukującym pracy pomocy w wyborze odpowiedniego zawodu i miejsca zatrudnienia, w szczególności na:

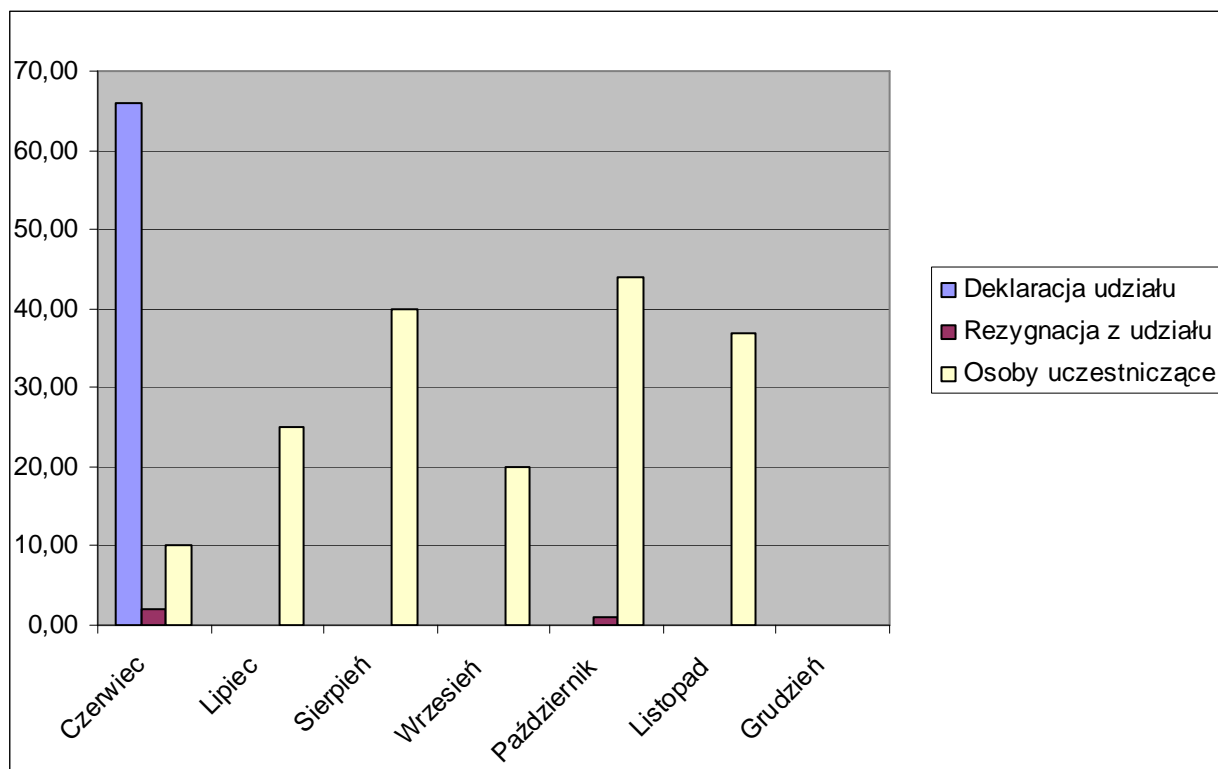
- 1) udzielaniu osobom usamodzielnianym informacji o zawodach, rynku pracy oraz możliwościach szkolenia i kształcenia;
- 2) udzielaniu porad z wykorzystaniem standaryzowanych metod ułatwiających wybór zawodu, zmianę kwalifikacji, podjęcie lub zmianę zatrudnienia, w tym badaniu zainteresowań i uzdolnień zawodowych;
- 3) proponowanie ofert pracy będących w posiadaniu PUP, zgodnie z kwalifikacjami i możliwościami uczestników projektu;
- 4) kierowaniu na specjalistyczne badania psychologiczne i lekarskie umożliwiające wydawanie opinii o przydatności zawodowej do pracy i zawodu albo kierunku szkolenia;
- 5) organizowaniu i prowadzeniu grupowych porad zawodowych dla bezrobotnych i poszukujących pracy.

W poradnictwie zawodowym, prowadzonym przez doradcę zawodowego w PUP Kielce, wzięło udział 35 osób. W trakcie realizacji projektu 2 osoby zrezygnowały z udziału oraz z pomocy doradcy zawodowego.

Poradnictwo i informacja zawodowa			
	Ogółem	Kobiety	Mężczyźni
Udzielone porady indywidualne	131	85	46
Udzielone indywidualne informacje zawodowe	8	4	4
Udzielone grupowe informacje zawodowe	1	1	0
Udzielenie informacji o ofertach pracy	13	4	9

Osoby usamodzielniane otrzymywały informację o aktualnych ofertach pracy, jednak nie były nimi zainteresowane. Żadna z 11 osób, którym przedstawiono ofertę pracy nie wyrażała chęci podjęcia zatrudnienia uzasadniając, że chcą tylko skorzystać z kursów ewentualnie ze staży.

Niżej przedstawiony rysunek pokazuje ilość osób usamodzielnianych, która skorzystała z poradnictwa zawodowego z podziałem na miesiące:



Rys. 4. Uczestnictwo osób usamodzielnianych w poradnictwie zawodowym.

Z poradnictwa zawodowego realizowanego w PCPR skorzystało 30 osób usamodzielnianych, w tym 14 mężczyzn i 16 kobiet. W okresie od czerwca do grudnia 2008 zrealizowano 293 godziny poświęcone na spotkania indywidualne. Obejmowały one pracę z beneficjentem ukierunkowaną na analizę stanu obecnego (kwalifikacje, kompetencje i preferencje zawodowe) oraz określenie celu zawodowego i kolejnych posunięć służących zrealizowaniu założonych celów. Diagnoza beneficjentów obejmowała badania z zastosowaniem różnorodnych testów („Wstępna Orientacja Zawodowa” (WOZ), „Inwentarz Osobowości NEO-FFI”, „Test Zainteresowań Zawodowych”, „Miasteczko Zainteresowań”, „Skala Motywacji Osiągnięć”), w zależności od potrzeb beneficjenta. Testem pn. „Wstępna Orientacja Zawodowa” przebadano 27 osób, kwestionariusz do diagnozy cech osobowości NEO-FFI wypełniło 29 osób usamodzielnianych, „Miasteczko Zainteresowań Zawodowych” – 23 osoby, „Test Zainteresowań Zawodowych” - 15 osób, „Skalę Motywacji Osiągnięć” przebadano 11 osób usamodzielnianych. PORTFOLIO zawodowe zawierające obszary: „Autoportret”, „Plan życiowy”, „Doświadczenia”, „Wiedza o zawodach” oraz „Indywidualny plan działania” wypełniła każda osoba korzystająca z doradztwa zawodowego.

W trakcie prowadzonego wywiadu dokonywano także diagnozy wartości istotnych dla beneficjenta oraz oceny predyspozycji i zainteresowań. Kolejnym krokiem było poszerzenie wiedzy beneficjentów z zakresu możliwości rozwoju zawodowego (poznanie oferty lokalnych



szkół) oraz przewidywanych potrzeb rynku pracy zarówno lokalnego jak i zmian zachodzących globalnie.

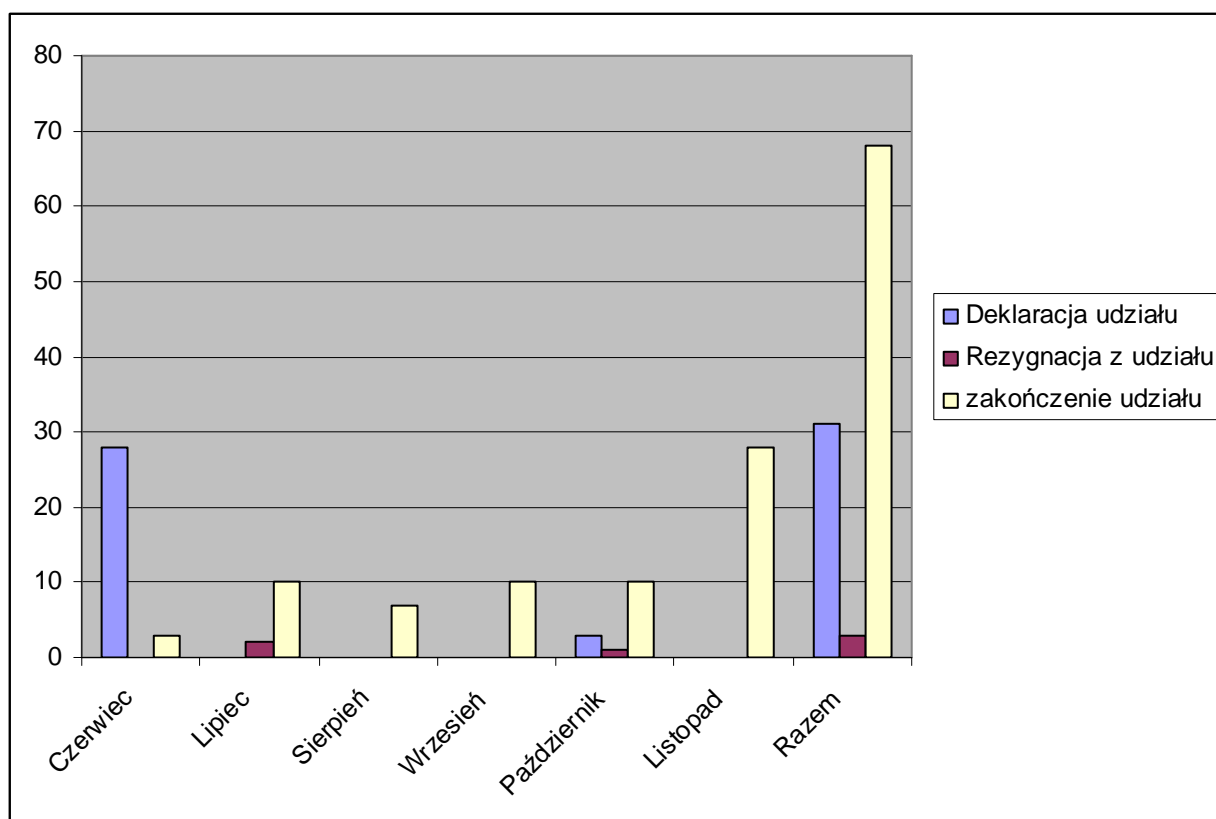
Dzięki udziałowi w projekcie uczestnicy zdobyli wiedzę dotyczącą roli pracy w realizowaniu potrzeb życiowych człowieka, określili swoje najważniejsze wartości osobiste związane z planowaniem drogi edukacyjnej. Ponadto zdobyli wiedzę na temat wymagań współczesnego rynku pracy, planowania celów zawodowych oraz efektywnego poszukiwania pracy.

## **2.5 Poradnictwo psychologiczne**

Poradnictwo psychologiczne udzielane dla osób usamodzielnianych realizowane było jako diagnoza, poradnictwo, w tym rozmowy wspierające. Udzielano porad psychologicznych dla 31 pełnoletnich wychowanków biorących udział w projekcie. Z porad psychologa skorzystało łącznie 13 mężczyzn i 18 kobiet, w tym 14 osób uczestniczyło w poradnictwie 1 raz, 5 osób uzyskało 2-krotnie porady, 10 osób 3-krotnie oraz 1 osoba 4-krotnie. Szczegóły podano w tabeli poniżej.

<b>Rodzaj udzielonego wsparcia</b>	<b>Liczba udzielonych porad</b>		<b>Razem</b>
<b>Poradnictwo rodzinne (wychowawcze)</b>	<b>K</b>	9	<b>12</b>
	<b>M</b>	3	
<b>Indywidualne konsultacje</b>	<b>K</b>	8	<b>10</b>
	<b>M</b>	2	
<b>Wsparcie psychologiczne</b>	<b>K</b>	3	<b>3</b>
	<b>M</b>	-	
<b>Rozmowy wspierające</b>	<b>K</b>	14	<b>25</b>
	<b>M</b>	11	

Osoby usamodzielniane korzystające z poradnictwa psychologicznego zgłaszały najczęściej: obawę o przyszłość związaną z zatrudnieniem, uzyskaniem własnego mieszkania, trudności w różnych sytuacjach życiowych. Większość z osób, które ujawniały powyższe obawy jednocześnie wykazywały niskie poczucie własnej wartości, a także wyrażały żal do rodziców lub członków najbliższej rodziny związany z umieszczeniem ich poza własną rodziną biologiczną.



Rys. 5. Uczestnictwo osób usamodzielnianych w poradnictwie psychologicznym.

## 2.6 Staże i przygotowanie zawodowe

Staże i przygotowanie zawodowe były planowane jako forma aktywizacji zawodowej we współpracy z PUP w Kielcach. Doradca zawodowy wykonujący obowiązki związane z realizacją projektu w PUP kierował osoby usamodzielniane do odpowiednich wydziałów zajmujących się stażami, przygotowaniem zawodowym oraz kontaktami z pracodawcami. Środki finansowe na realizację zadania pochodziły z Funduszu Pracy.

Udział w stażach wstępnie zadeklarowało 17 osób usamodzielnianych, ostatecznie zadanie zrealizowało 8 osób usamodzielnianych, czyli 47,06% osób, które zadeklarowały chęć odbycia stażu zrealizowały w całości zadanie i odbyły staże zawodowe, a tym samym 61,54% wychowanków (czyli ponad połowa z 13 osób usamodzielnianych zakładanych we wniosku), osiągnęła założony w projekcie cel. W przygotowaniu zawodowym chęć wzięcia udziału wyraziły 4 osoby, jednak żadna z osób nie rozpoczęła przygotowania zawodowego.

Pozostałe osoby, które deklarowały początkowo chęć uczestnictwa w stażach nie spełniały wymogów niezbędnych do zarejestrowania się w PUP i nie kwalifikowały się do uznania za osobę bezrobotną; 2 osoby, pomimo, iż spełniały kryteria do odbycia stażu nie zrealizowały zadania ze względu na brak wniosków od pracodawców oferujących staż w zawodach, w których osoby usamodzielniane posiadały kwalifikacje i byłyby one zgodne z ich potrzebami zawodowymi.

Pomimo przedkładanych ofert pracy przez doradcę zawodowego, osoby usamodzielniane nie wyrażały zainteresowania ofertami pracy; 11 osób, którym zaproponowano oferty pracy nie było zainteresowanych ich przyjęciem. Beneficjenci projektu skorzystali z atrakcyjnych kursów nie angażując się w poszukiwanie pracy, bądź poszukiwali

zatrudnienia we własnym zakresie. Poniższa tabela przedstawia rodzaje ofert pracy, które zaproponowano osobom usamodzielnianym w PUP w Kielcach.

Liczba osób, które otrzymały oferty pracy		Liczba osób, które odmówiły przyjęcia oferty pracy		Rodzaj proponowanej oferty
K	M	K	M	
-	2	-	2	Mechanik samochodowy
-	2	-	2	Pracownik budowlany
-	2	-	2	Pomocnik budowlany
-	1	-	1	Pracownik biurowy
1	-	1	-	Krawcowa
2	-	2	-	Kucharka
2	-	2	-	Pomoc kucharki
-	1	-	1	Magazynier
-	1	-	1	Kierowca
1	-	1	-	Przedstawiciel handlowy
1	-	1	-	Sprzedawca

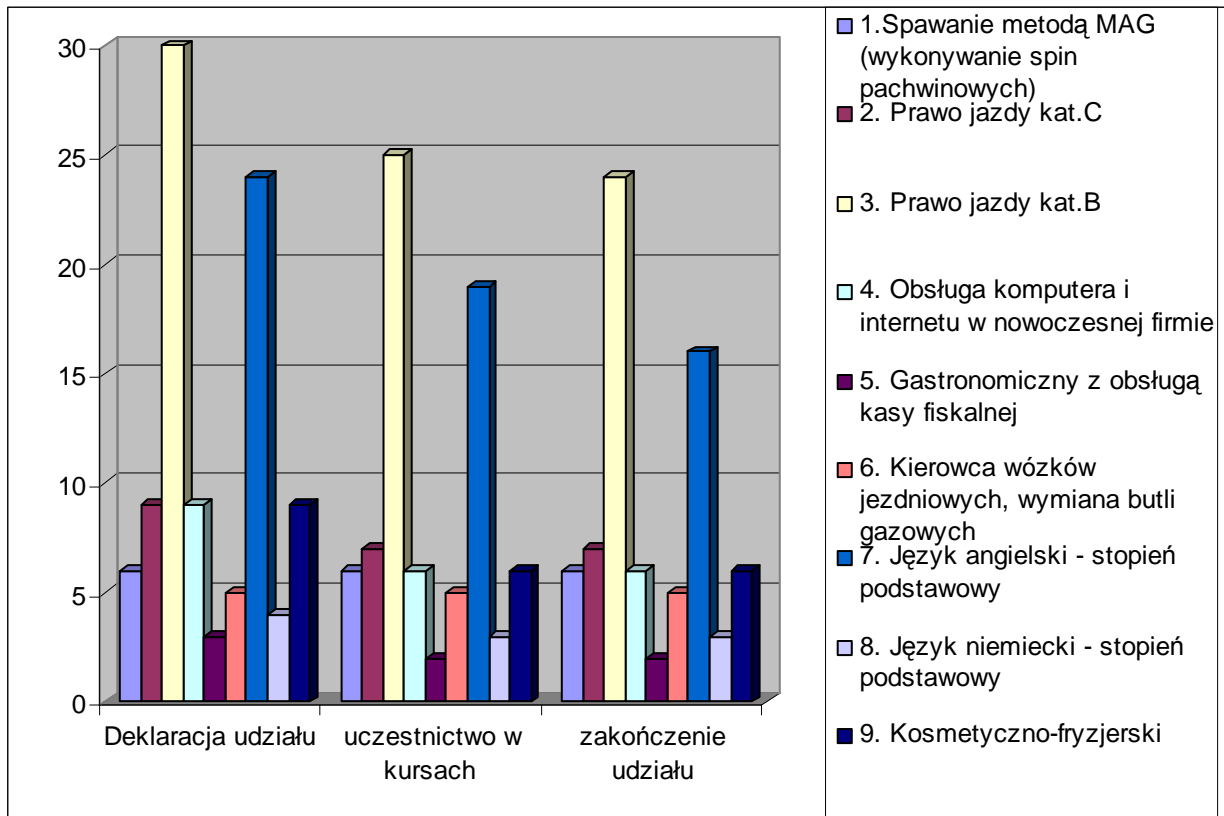
## 2.7 Kursy

Planowane do realizacji w projekcie kursy zostały przygotowane w oparciu o preferencje i potrzeby zgłaszane przez osoby usamodzielniane. W projekcie zakładano, iż 10 osób usamodzielnianych otrzyma pomoc finansową do badań lekarskich oraz kursów zawodowych podnoszących ich kompetencje na rynku pracy oraz 30 osób usamodzielnianych otrzyma zaświadczenia o ukończeniu kursów.

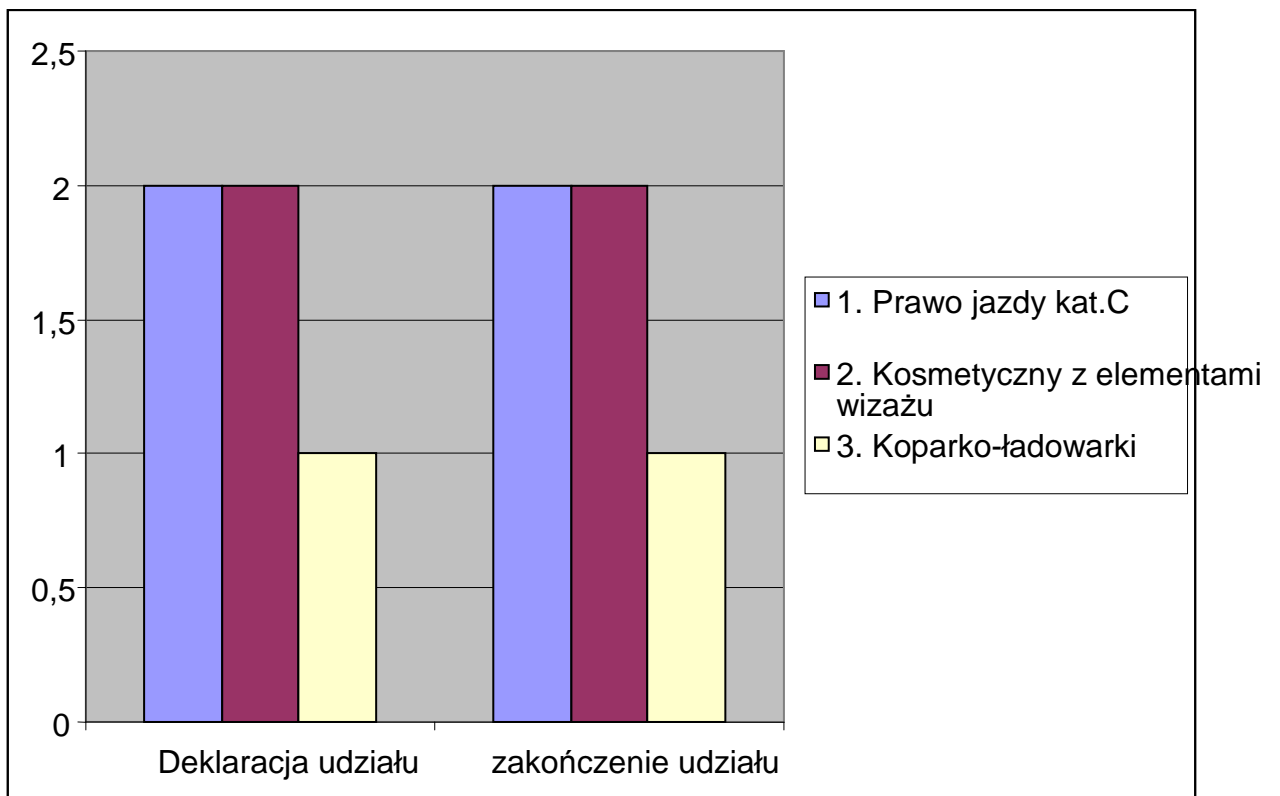
W projekcie zakładano realizację następujących kursów: obsługa komputera i Internetu w nowoczesnej firmie, prawo jazdy kat. B i C, kursy języków obcych, kursy kosmetyczne, fryzjerskie, spawalnicze, obsługi wózków widłowych, posadzkarz, glazurkarz oraz ABC przedsiębiorczości.

Kursy organizowane były przez PCPR ze środków Unii Europejskiej oraz przez PUP ze środków Funduszu Pracy. Głównie były to kursy zawodowe: prawo jazdy kat. B i C, gastronomiczny z obsługą kasy fiskalnej, język niemiecki i język angielski, kosmetyczno-fryzjerski, spawanie metodą MAG (wykonywanie spoin pachwinowych), kurs obsługi komputera i Internetu w nowoczesnej firmie, kierowca wózków jezdniowych i wymiana butli gazowych, kurs koparko-ładowarki. Łącznie w w/w formie udział wzięło 50 osób, niektóre osoby usamodzielniane uczestniczyły w więcej niż jednym kursie. Zaświadczenia o ukończeniu kursów z wynikiem pozytywnym otrzymało 49 osób usamodzielnianych (w tym 28 kobiet i 21 mężczyzn). Ogółem wydano 80 zaświadczeń o ukończeniu kursów. Badania lekarskie, w tym specjalistyczne zostały sfinansowane dla 44 uczestników projektu. Zarówno zakładana liczba osób, która ukończyła pozytywnie szkolenia, jak i osoby otrzymujące dofinansowanie do badań, było większe niż planowane w projekcie. Natomiast w kursach organizowanych przez PUP w Kielcach zadeklarowało udział 22 osób usamodzielnianych, jednak ze względu na fakt, że nie spełniały wymogów wskazanych w ustawie o zatrudnieniu i instytucjach rynku pracy większość nie została zakwalifikowana do uczestnictwa w kursach finansowanych z Funduszu Pracy. Ostatecznie z kursów organizowanych przez PUP skorzystało 5 osób usamodzielnianych, kończąc z wynikiem pozytywnym kursy: operatora

koparko-ładowarki (1 osoba), kurs prawa jazdy kat. C (2 osoby), oraz kurs kosmetyczny z elementami wizażu (2 osoby).



Rys.6. Kursy realizowane przez PCPR



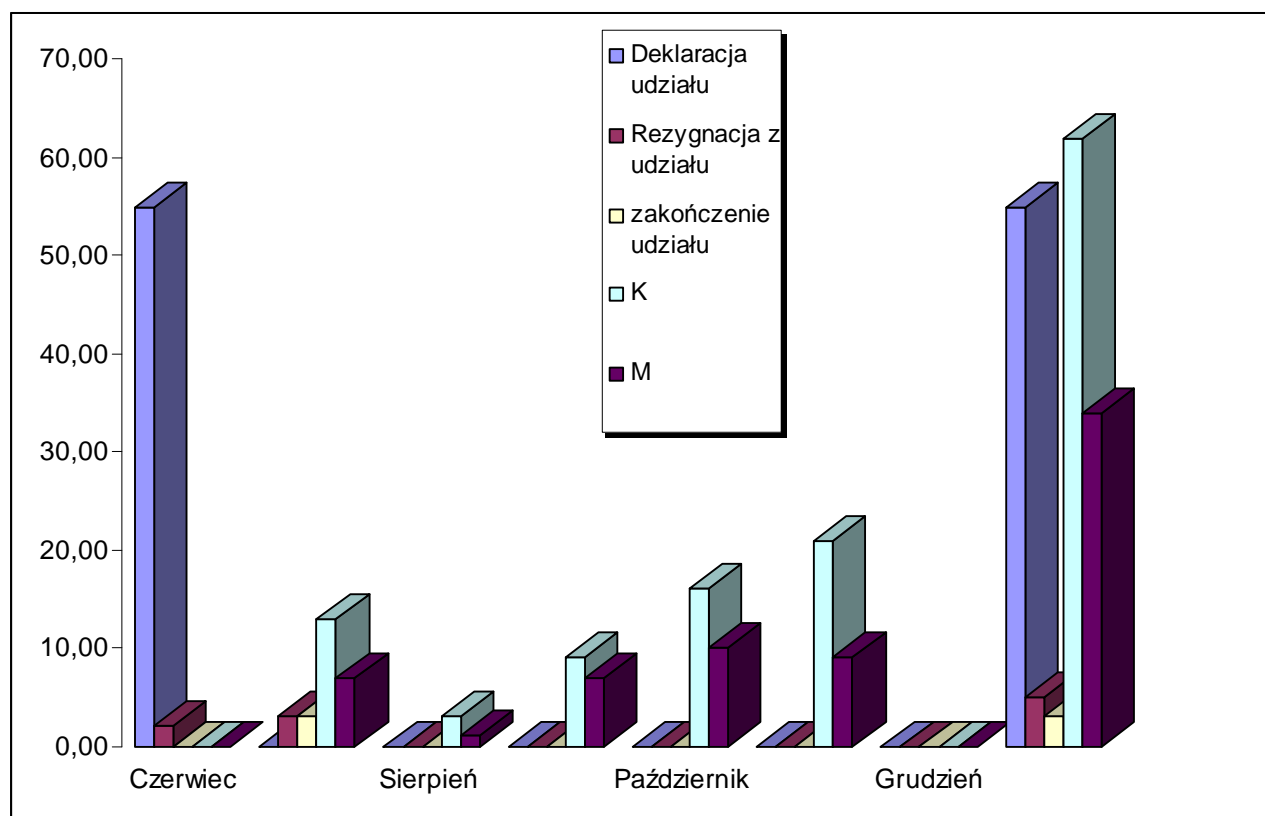
Rys.7. Kursy realizowane przez PUP.

## 2.8 Finansowanie zajęć szkolnych, pomocy dydaktycznych i naukowych, opłata za akademik, bursę i internat.

Osoby biorące udział w projekcie, kontynuujące naukę w szkołach zawodowych, liceach, technikach, szkołach policealnych oraz na studiach wyższych miały również możliwość skorzystania z dofinansowania do opłat za czesne, akademik, bursę lub internat oraz pomocy dydaktycznych, naukowych i podręczników. Wstępnie zakładano, że 80 osób usamodzielnianych uzyska pomoc finansową do edukacji.

W rezultacie w trakcie realizacji projektu 33 osoby usamodzielniane wyraziły zainteresowanie (23 kobiet i 10 mężczyzn) i otrzymało pomoc finansową do edukacji, w tym:

- 30 osobom usamodzielnianym (20 kobietom i 10 mężczyznom) sfinansowano opłaty za czesne za okres VI-XI 2008r;
- 6 osobom usamodzielnianym (5 kobietom i 1 mężczyźnie) udzielono dofinansowania do zakupu pomocy dydaktycznych, naukowych i podręczników;
- 4 osobom usamodzielnianym (2 kobietom i 2 mężczyznom) sfinansowano opłaty za akademik, internat lub bursę za okres VI-XI 2008r.



Rys.8. Przebieg realizacji zadania dotyczącego finansowania zajęć szkolnych, pomocy dydaktycznych i naukowych, opłata za akademik, bursę i internat.

## 2.9 Pomoc rzeczowa na poprawę warunków mieszkaniowych i życiowych.

W ramach zadania pn. „Pomoc na zagospodarowanie w formie rzeczowej oraz uzyskanie odpowiednich warunków mieszkaniowych” osoby usamodzielniane biorące udział w projekcie mogły skorzystać z dofinansowania do zakupu materiałów niezbędnych do przeprowadzenia remontu i wyposażenia mieszkania oraz niezbędnych urządzeń domowych. Wstępnie zakładano, że 25 osób usamodzielnianych otrzyma pomoc na zagospodarowanie w formie rzeczowej i pomoc w uzyskaniu odpowiednich warunków mieszkaniowych. Ostatecznie z dofinansowania skorzystało 19 osób: jedna osoba skorzystała z pomocy pieniężnej związanej z opłatą czynszu oraz za wynajem lokalu w okresie VI – XI 2008r. Ponadto 18 osób uzyskało dofinansowanie do pomocy na zagospodarowanie w formie rzeczowej.

### III ROZDZIAŁ – FINANSOWANIE PROJEKTU

Projekt „Start w dorosłe życie” był współfinansowany ze środków Unii Europejskiej w ramach Europejskiego Funduszu Społecznego.

**Koszt realizacji projektu wg. planu** wyniósł ogółem **697.880,95zł**, w tym:

- środki dotacji rozwojowej - 599.712,00zł,
- udział własny -98.168,95zł, w tym z Funduszu Pracy z PUP -24.168,95zł.

**Rzeczywisty koszt realizacji projektu** wyniósł ogółem: **461.349,78 zł**, w tym:

- środki dotacji rozwojowej 368.369,03 zł,
- udział własny -92.980,75zł, w tym z Funduszu Pracy z PUP -18.980,95zł.

Udział własny stanowiły planowane w budżecie wydatki na zadanie własne związane z udzielaniem pomocy pieniężnej na kontynuowanie nauki i usamodzielnienie dla pełnoletnich wychowanków rodzin zastępczych i placówek opiekuńczo-wychowawczych.

W związku z realizacją projektu „Start w dorosłe życie” oszczędności w budżecie powiatu związane z udzieleniem pomocy za zagospodarowanie w formie rzeczowej dla pełnoletnich wychowanków rodzin zastępczych i placówek opiekuńczo-wychowawczych ze środków Unii Europejskiej wyniosły **62.999,03zł**.

Poniższa tabela przedstawia podział środków finansowych wydatkowanych na realizację projektu z podziałem na poszczególne zadania:

Lp.	Nazwa zadania	Wydatki ogółem (w złotych)
1.	Przygotowanie organizacyjne oraz zarządzanie projektem	54.029,50
2	Promocja projektu	3.208,60
3	Przeprowadzenie rekrutacji osób usamodzielnianych	1.800,00
4	Organizacja, finansowanie warsztatów w zakresie podniesienia kompetencji i umiejętności zawodowych	25.085,79
5	Organizacja i finansowanie usług doradcy zawodowego	54.397,15

6	Organizowanie i prowadzenie poradnictwa psychologicznego	3.600,00
7	Organizowanie i finansowanie kursów	106.123,20
8	Sfinansowanie zajęć szkolnych, czesnego, pomocy dydaktycznych, naukowych, podręczniki; opłata za akademik, internat, bursę	36.448,15
9	Pomoc na zagospodarowanie w formie rzeczowej oraz uzyskanie odpowiednich warunków mieszkaniowych	66.238,85
10	Koszty pośrednie	17.437,79
<b>Razem</b>		<b>368.369,03</b>

## IV PODSUMOWANIE

### 4.1. *Słabe i mocne strony projektu*

Trudności, które wynikały w trakcie realizacji projektu można podzielić ze względu na ich charakter na: organizacyjno-prawne - po stronie projektu i instytucji zewnętrznych, jak również po stronie pewnej grupy beneficjentów (ok. 20%), które należałoby określić „bardzo subiektywnie” jako trudności osobiste, brak wytrwałości w deklarowanych wyborach, zmianę preferencji.

#### Trudności organizacyjno-prawne:

1. krótki czas realizacji zadań, szczególnie zadań przygotowawczych, zakupów, rekrutacji itd., ze względu na stosunkowo późne podpisanie umowy z Instytucją Pośredniczącą oraz otrzymanie I transzy środków.
2. częste interwencje dotyczące nieprawidłowości przygotowanej dokumentacji, głównie faktur, przez uczelnie, księgarnie, sklepy.
3. ze względu na okres wakacyjny (lipiec-sierpień) trudności w kontaktach z osobami usamodzielnianymi.
4. niemożność skorzystania z kursów i staży organizowanych i finansowanych przez PUP ze względu na niespełnienie kryteriów ustawowych.

#### Trudności po stronie beneficjentów ostatecznych:

1. brak wytrwałości w deklarowanych wyborach,
2. brak wiedzy na temat własnych możliwości, kompetencji i zainteresowań,
3. zmiana preferencji dotyczących udziału w kursach i innych zadaniach projektu,
4. trudności związane ze zmianą sytuacji szkolnej lub osobistej osób usamodzielnianych.

## **4.2. Ocena ogólna projektu przez osoby usamodzielniane**

Po zakończeniu realizacji projektu wśród jego uczestników przeprowadzono anonimową ankietę dotyczącą oceny realizowanych w ramach projektu zadań. Celem ankiety było również pozyskanie uwag oraz wskazanie przez osoby usamodzielniane ich potrzeb i oczekiwań, które przyczynią się do doskonalenia realizowanych projektów tak, aby przynosiły uczestnikom jak największe korzyści.

Z analizy ankiet wynika, że większość osób usamodzielnianych biorących udział w projekcie pozytywnie oceniła uczestnictwo w poszczególnych zadaniach. Jako główne motywy udziału w projekcie osób usamodzielnianych wskazały: podniesienie kwalifikacji zawodowych, nieodpłatność szkoleń i zwiększenie szans na podjęcie zatrudnienia. Zdecydowana większość osób usamodzielnianych wiedzę przekazywaną podczas kursów lub warsztatów, a także podczas rozmów z doradcą zawodowym lub psychologiem oceniła jako przydatną, a sposób jej przekazywania, prezentowany sprzęt lub materiały dydaktyczne i przygotowanie merytoryczne osób prowadzących jako bardzo dobry lub dobry. Zdaniem większości osób usamodzielnianych kursy zawodowe w znaczącym stopniu podniosły ich kwalifikacje zawodowe i umiejętności praktyczne. Podobne opinie wychowankowie wyrażali w stosunku do pozostałych zadań projektu, m.in. szczególnie docenili możliwość sfinansowania czesnego za szkołę, dofinansowania opłat za akademik, bursę, internat oraz podręczniki i materiały dydaktyczne, a także uzyskanie pomocy rzeczowej na zagospodarowanie.

Z wypowiedzi osób uczestniczących w kursach wynika, że zdecydowana większość z nich pozytywnie oceniła szkolenia realizowane w ramach projektu. 23-letnia wychowanka, studentka Wydziału Zarządzania i Marketingu Uniwersytetu Humanistyczno-Przyrodniczego im. Jana Kochanowskiego w Kielcach, biorąca udział w kursie w zakresie obsługi komputera i Internetu w nowoczesnej firmie miała okazję lepiej poznać programy komputerowe, dzięki czemu podwyższyła swoje kwalifikacje. Po ukończeniu kursu studentka trafiła na staż do Powiatowego Centrum Pomocy Rodzinie w Kielcach, dzięki czemu będzie mogła sprawdzić swoje umiejętności nabyte podczas kursu. W przyszłości zamierza dodatkowo skorzystać z kursu językowego.

Dużym powodzeniem cieszył się również kurs na prawo jazdy kat. B i C. 21-letni student Wydziału Turystyki i Rekreacji Wszechnicy Świętokrzyskiej wyraził swoje zadowolenie z możliwości bezpłatnego udziału w kursie, ponieważ umiejętność prowadzenia samochodu zwiększy jego kompetencje zawodowe, a także będzie przydatna w życiu prywatnym.

Duża grupa osób usamodzielnianych wzięła również udział w kursach językowych: „Język angielski-stopień podstawowy” oraz „Język niemiecki – stopień podstawowy”. W opinii uczestników, w tym 24-letniej studentki wydziału Pedagogiki Opiekuńczo-Wychowawczej Uniwersytetu Humanistyczno-Przyrodniczego w Kielcach, znajomość języków jest obecnie niezbędna. Zajęcia odbywały się w małych grupach, co stanowiło dodatkowy atut ze względu na możliwość lepszego przyswojenia wiedzy. Wychowanka uczestniczyła również w kursie obsługi komputera i Internetu. Posiadanie kilku zaświadczeń o ukończeniu kursów będzie według niej potwierdzeniem dla pracodawcy, że zna się na obsłudze komputera, czy też potrafi porozumieć się w języku obcym.

Podsumowując należy stwierdzić, że beneficjenci ostateczni projektu pozytywnie ocenili realizację szkoleń i innych form pomocy dofinansowanych ze środków Unii Europejskiej. Wychowankowie docenili nie tylko możliwość podnoszenia kwalifikacji zawodowych, ale również sposobność poznania własnych aspektów osobowości, zainteresowań, zdolności, motywacji, systemu wartości i wiedzy, co z kolei daje im szansę na dokonywanie właściwych, adekwatnych wyborów życiowych.



## V ZDJĘCIA (WYBRANE)



*Zdjęcie 1. Uczestnicy podczas zajęć warsztatowych.*



*Zdjęcie 2. Doradca zawodowy w Powiatowym Urzędzie Pracy w Kielcach.*



*Zdjęcie 3. Usamodzielniana wychowanka rodziny zastępczej podczas rozmowy z psychologiem.*



*Zdjęcie 4. Uczestnicy kursu pn. „Spawanie metodą MAG (wykonywanie spoin pachwinowych)”*