



POWIATOWY URZĄD PRACY W KIELCACH



**INFORMACJA
O SYTUACJI NA RYNKU
PRACY W POWIECIE
KIELECKIM ORAZ
SYTUACJI
FINANSOWEJ
POWIATOWEGO
URZĘDU PRACY
W KIELCACH
W PIERWSZYM
KWARTALE 2009 ROKU**



Kielce 2009 rok

I. SYTUACJA NA LOKALNYM RYNKU PRACY

I. Wstęp

Do końca 2008 roku Powiatowy Urząd Pracy w Kielcach realizował zadania własne powiatu kieleckiego oraz zadania miasta Kielce. Od 1 stycznia 2009 roku PUP w Kielcach zajmuje się obsługą osób z obszaru powiatu kieleckiego natomiast MUP przejął zadania dotyczące osób z Kielc. Szczegółowy zakres działań PUP określa ustawa z dnia 20 kwietnia 2004 roku o promocji zatrudnienia

i instytucjach rynku pracy (t.j. Dz. U. 2008 r. Nr 69 poz. 415, z późniejszymi zmianami).

Zadania realizowane przez Powiatowy Urząd Pracy finansowane są przez Ministerstwo Pracy i Polityki Społecznej ze środków Funduszu Pracy - obliczonych algorytmem oraz pozyskiwanych z Europejskiego Funduszu Społecznego i innych Funduszy i źródeł. Można w nich wyróżnić dwie podstawowe formy:

- pasywną - zasiłki oraz inne świadczenia obligacyjne dla osób zarejestrowanych w PUP,
- aktywną - środki FP kierowane są do pracodawców i bezrobotnych w formie prac interwencyjnych, robót publicznych, jednorazowych dotacji na rozpoczęcie działalności gospodarczej oraz kosztów związanych z wyposażeniem stanowiska pracy, szkoleń, przygotowania zawodowego w miejscu pracy, staży dla młodzieży, stypendiów za okres nauki oraz prac społecznie użytecznych.

II. Analiza bezrobocia według zawodów

Poziom i stopa bezrobocia

Analiza liczby osób bezrobotnych w obszarze działania PUP Kielce (powiat kielecki) w pierwszym kwartale 2009 roku jest można powiedzieć analogiczną z latami ubiegłymi. Niewielki, wynoszące 0,52% wzrost odnotowano w lutym. Natomiast w marcu nastąpił spadek liczby osób bezrobotnych o 473 osoby, tj. 3,11%.

Wzrost liczby osób bezrobotnych w końcu oraz na początku roku jest tendencją stałą, coroczną, wynikającą przede wszystkim z zakończenia robót sezonowych.

W porównaniu z końcem 2008 nastąpił wzrost liczby zarejestrowanych osób bezrobotnych o 424 osoby, tj. 2,88%.

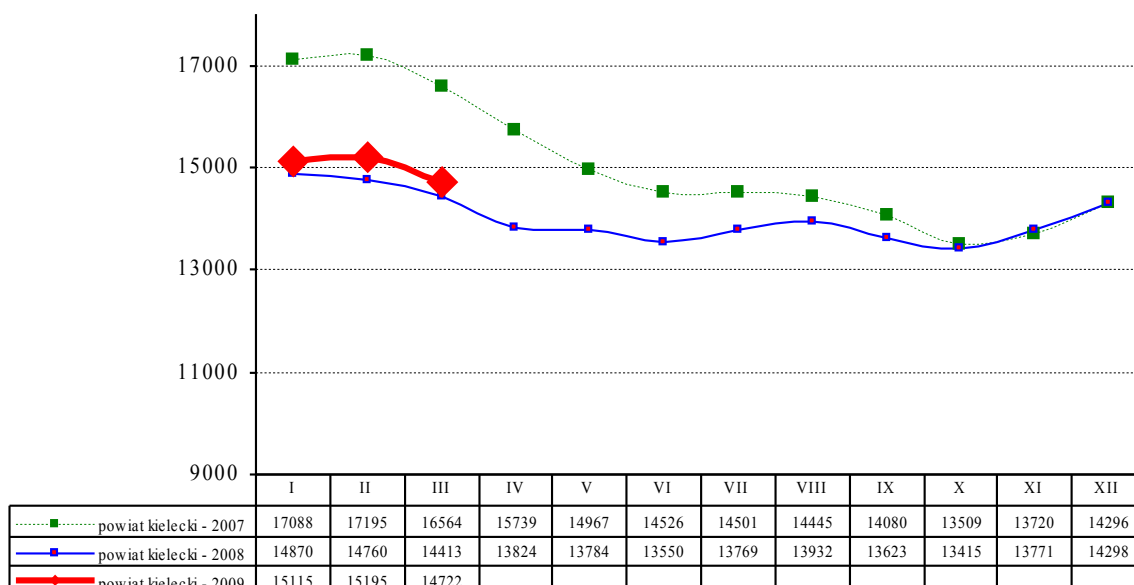
Liczba bezrobotnych zarejestrowanych w PUP Kielce na dzień 31.03.2009 roku wynosiła 14.722 osoby, w tym:

- 7.166 bezrobotnych kobiet, (48,67, % ogółu),

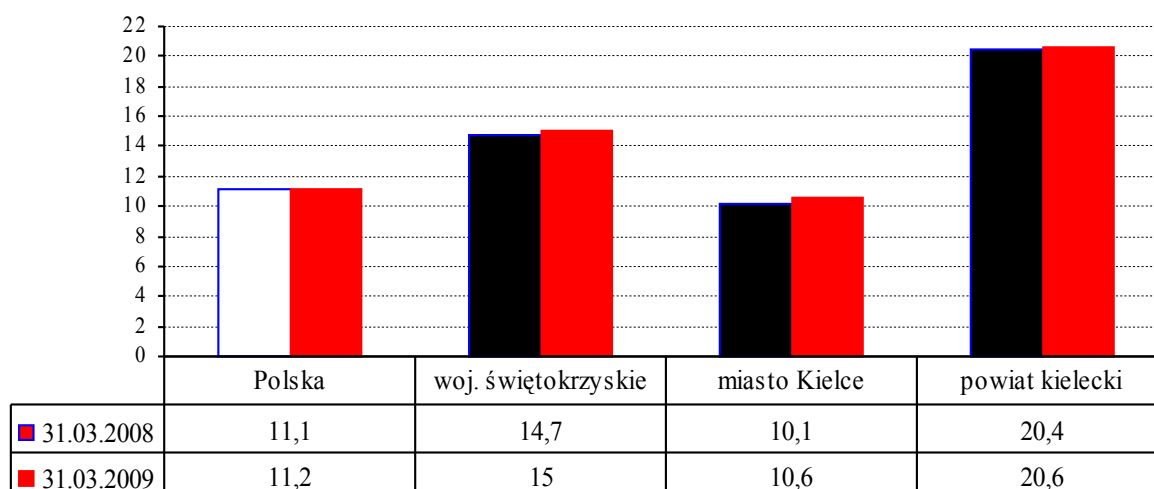
- 13.516 - bezrobotnych zamieszkałych na wsi, (91,80 %),
- 2.940 - bezrobotnych do 25 roku życia, (19,97 %),
- 2.629 bezrobotnych powyżej 50 roku życia, (17,85 %),
- 8.624 osoby – długotrwale bezrobotne, (58,27 %),
- 2.626 osób bezrobotnych z prawem do zasiłku, (17,83 %),
- 341 bezrobotnych niepełnosprawnych, (2,31 %),
- 5.043 osoby bez doświadczenia zawodowego, (34,25%),
- 3.469 osób bez kwalifikacji zawodowych, (23,56 %),
- 8.916 osób bez wykształcenia średniego, (60,56 %),
 - 508 osób samotnie wychowujących co najmniej jedno dziecko do 18 roku życia, (3,45 %),
- 130 osób, które ukończyły szkołę wyższą do 27 roku życia, (0,88 %),
- 1.411 kobiet, które nie podjęły zatrudnienia po urodzeniu dziecka, (9,58 %),
- 156 osób, które po odbyciu kary pozbawienia wolności nie podjęły zatrudnienia, (1,05%).

Porównując poziom bezrobocia z końca marca 2009 w stosunku do analogicznych okresów w latach ubiegłych liczba osób bezrobotnych była wyższa o: 2,14% do 2008 roku, natomiast do roku 2007 niższa o 11,12%.

Wykres 1. Liczba osób bezrobotnych w powiecie kieleckim..



Wykres 2. Stopa bezrobocia na koniec marca 2008 i 2009 roku



Stopa bezrobocia na koniec marca 2009 roku w powiecie kieleckim wynosiła 20,6% i była wyższa o 0,2 punktu procentowego niż przed rokiem.

Podstawowe kategorie osób bezrobotnych

Bezrobotne kobiety i mężczyźni

Na koniec marca 2009 roku zarejestrowanych w PUP Kielce było: 7.166 kobiet i 7.556 mężczyzn. Udział ich wynosił odpowiednio: 48,67% i 51,33%. Liczba zarejestrowanych bezrobotnych kobiet w porównaniu do marca 2008 roku była niższa o 504, natomiast mężczyzn wyższa o 813 osób.

Osoby niepełnosprawne

Na koniec marca 2009 roku w rejestrach PUP Kielce pozostawało zarejestrowanych 341 osób bezrobotnych niepełnosprawnych (o 26 osób więcej niż w marcu 2008 roku). Stanowiły one 2,31% ogółu osób bezrobotnych.

Osoby do 25 roku życia

Według stanu na 31 marca 2009 roku w PUP Kielce pozostawało zarejestrowanych 2.940 osób bezrobotnych do 25 roku życia (o 189 osób więcej niż w marcu 2008 roku). Stanowiły one 19,79% ogółu osób bezrobotnych.

Osoby do 27 roku życia, które ukończyły szkołę wyższą

Według stanu na koniec marca 2009 roku w PUP Kielce zarejestrowanych było 190 osób bezrobotnych do 27 roku życia, które ukończyły szkołę wyższą (o 40 osób więcej niż w marcu 2008 roku). Stanowiły one 1,29% ogółu osób bezrobotnych.

Osoby powyżej 50 roku życia

Na koniec marca 2009 roku w PUP Kielce pozostawało zarejestrowanych 2.629 osób bezrobotnych powyżej 50 roku życia (o 141 osób więcej niż na koniec marca 2008 roku). Stanowiły one 17,85% ogółu osób bezrobotnych.

Osoby długotrwale bezrobotne

Według stanu na 31.03.2009 roku w ewidencji Urzędu zarejestrowane były 8.624 osoby długotrwale bezrobotne (o 1.079 osób więcej niż na koniec marca 2008 roku). Stanowiły one 58,57% ogółu osób bezrobotnych.

Osoby samotnie wychowujące co najmniej jedno dziecko do 18 roku życia

Według stanu na koniec marca 2009 roku w ewidencji PUP pozostawało zarejestrowanych 508 osób bezrobotnych samotnie wychowujących co najmniej jedno dziecko do 18 roku życia (o 18 osób mniej niż w marcu 2008) . Stanowiły one 3,45% ogółu osób bezrobotnych.

Osoby bez kwalifikacji zawodowych

Na koniec marca 2009 roku w PUP Kielce zarejestrowanych było 3.469 osób bez kwalifikacji zawodowych (o 485 osób mniej niż na koniec marca 2008 roku). Stanowiły one 23,56% ogółu osób bezrobotnych.

Osoby poszukujące pracy

Klientami PUP Kielce są także osoby poszukujące pracy i niepełnosprawne nie pozostające w zatrudnieniu. Na koniec marca 2009 roku zarejestrowanych było 495 osób poszukujących pracy, tj. o 11 osób mniej niż w marcu 2008 roku .

Wśród osób niepełnosprawnych i nie pozostających w zatrudnieniu zarejestrowanych było 136 osób, tj. o 17 mniej niż w w marcu 2008 roku.

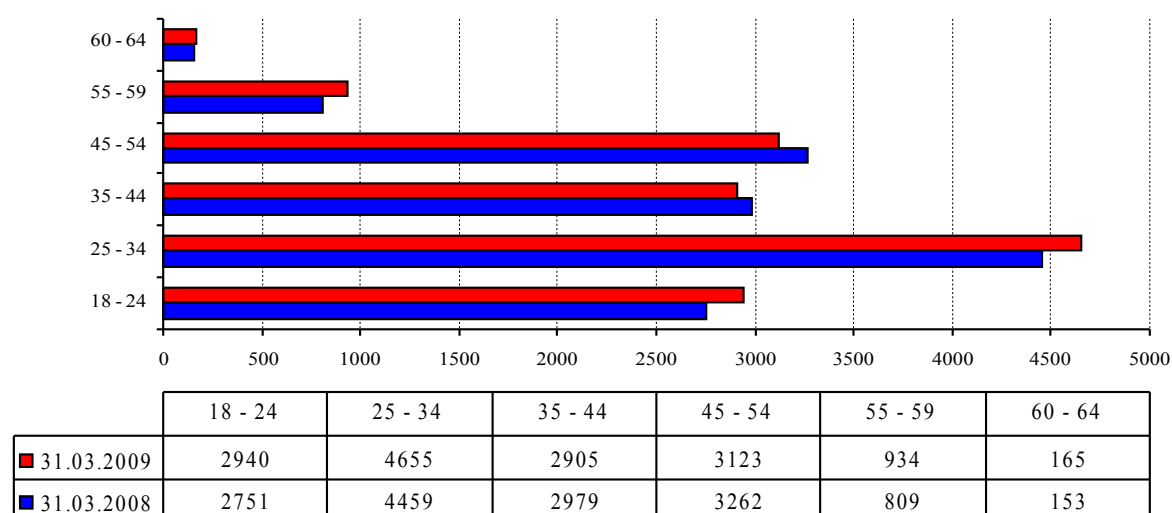
III. Bezrobotni według wieku, poziomu wykształcenia, stażu pracy i czasu pozostawania bez pracy

Według wieku

Wśród osób zarejestrowanych w PUP Kielce bez pracy najczęściej pozostają ludzie młodzi. W końcu marca 2009 roku zarejestrowanych było 4.655 osób bezrobotnych w wieku 25 - 34 lata, tj. 31,61% ogółu.

Kolejną grupą to bezrobotni w wieku 18 - 24 lata – 2.940 osób, udział tej grupy wyniósł 19,97%.

Wykres 3. Bezrobotni według wieku.



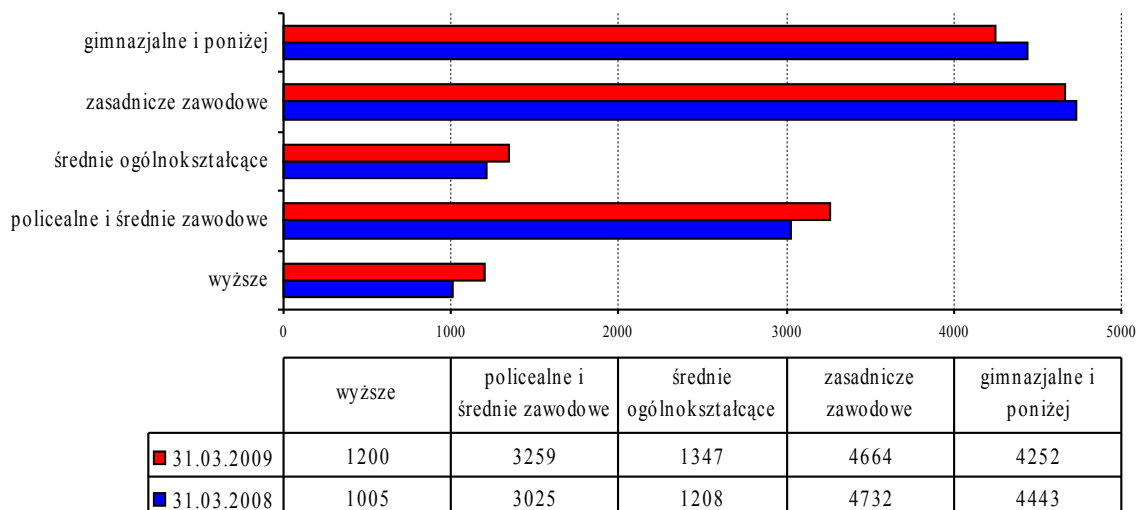
Udział bezrobotnych w pozostałych grupach wiekowych:

- 35- 44 lata – 2.905 osób, tj. 19,73%.
- 45-54 lata – 3.123 osoby, tj. 21,21%.
- 55-59 lat – 934 osoby, tj. 6,34%.
- 60-64 lata – 165 osób, tj. 1,12%.

Według poziomu wykształcenia.

Przyjmując za kryterium poziom wykształcenia, najwięcej osób bezrobotnych posiadało wykształcenie: zasadnicze zawodowe – 4.664, tj. 31,68% ogółu, oraz gimnazjalne i poniżej – 4.252 osoby, tj. 28,88%.

Wykres 4. Bezrobotni według poziomu wykształcenia.

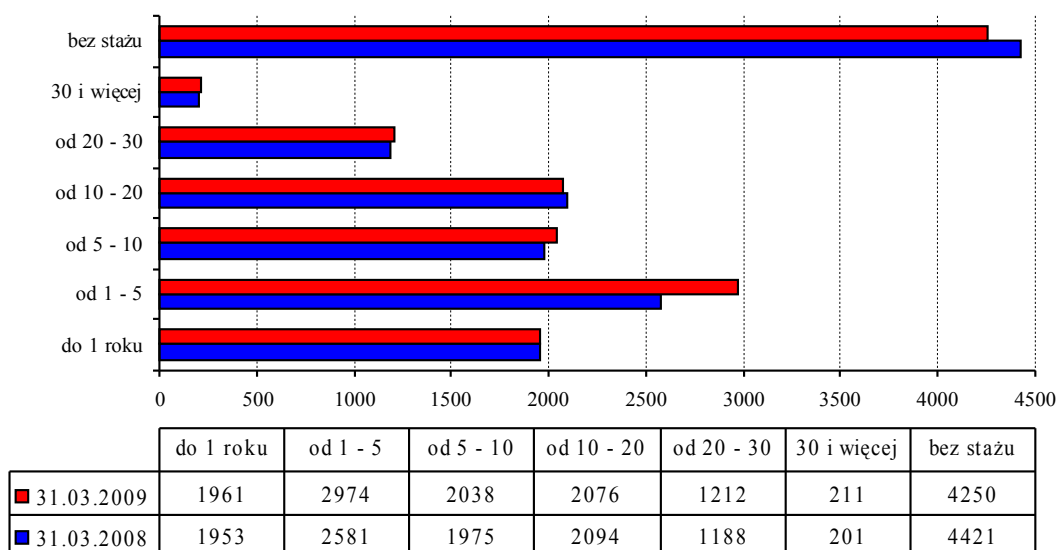


- Świadectwo ukończenia szkół policealnych i średnich zawodowych posiadało 3.259 osób, tj. 22,13% ogółu zarejestrowanych,
 - średnich ogólnokształcących – 1.347 osób, tj. 9,14% ogółu zarejestrowanych,
 - dyplomem ukończenia studiów wyższych legitymowało się 1.200 osób, tj. 8,15% ogółu zarejestrowanych.

Według stażu pracy

Najliczniejszą grupą spośród zarejestrowanych osób bezrobotnych były osoby bez stażu pracy – 4.250, tj. 28,86% ogółu zarejestrowanych w PUP.

Wykres 5. Bezrobotni według stażu pracy.



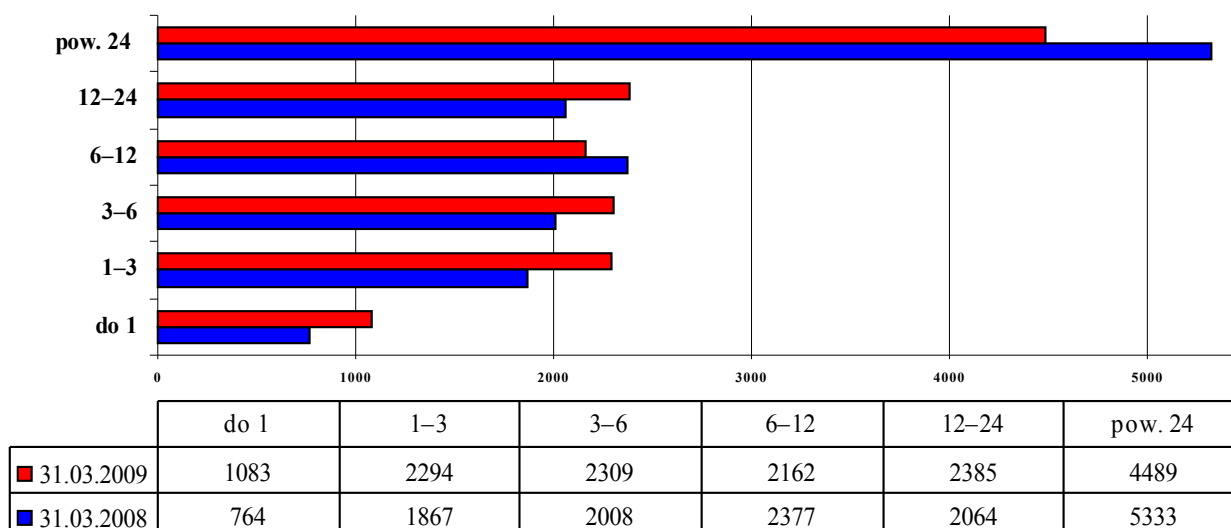
Spośród bezrobotnych, największą grupę stanowiły osoby posiadające niewielki staż pracy to znaczy: od 1 do 5 lat – 2.974 osoby, co stanowiło 20,2%, bardzo krótko do 1 roku pracowało 1.961 osób, tj. 13,32%, natomiast od 5 do 10 lat – 2.038 osób, co stanowiło 13,84% ogółu.

Kolejne grupy, to bezrobotni legitymujący się długim stażem pracy: od 10 do 20 lat – 2.076 osób, co stanowiło 14,1%, od 20 do 30 lat – 1.212 osób, tj. 8,23% , oraz 30 lat i więcej – 211 osób, co stanowiło 1,43%.

Według czasu pozostawania bez pracy

Biorąc pod uwagę czas pozostawania bez pracy, najliczniejszą grupę spośród zarejestrowanych bezrobotnych w PUP stanowiły osoby bezrobotne pozostające w ewidencji Urzędu powyżej 24 miesięcy – 4.489 osób stanowiły one 30,49% ogółu zarejestrowanych.

Wykres 6. Bezrobotni według czasu pozostawania bez pracy.



Znaczący udział stanowiły także osoby bezrobotne pozostające bez pracy od 12 do 24 miesięcy – 2.385 osób, tj. 16,20% ogółu.

Od 1 do 3 miesięcy oczekiwały na pracę 2.294 osoby, co stanowiło 15,58% ogółu.

Od 3 do 6 miesięcy – 2.309 osób, tj. 15,68 % ogółu.

Od 6 do 12 miesięcy - 2.162 osoby, tj. 14,68% ogółu.

Najmniej osób pozostawało bez pracy do 1 miesiąca - 1.083 osoby, co stanowiło 7,35% ogółu.

Liczba osób bezrobotnych w gminach powiatu kieleckiego zarejestrowanych w PUP w Kielcach

Tabela 2. Liczba osób bezrobotnych w gminach powiatu kieleckiego i mieście Kielce w okresie 31.03.2008 - 31.03.2009 roku.

wyszczególnienie	31.03.2008	31.03.2009	wzrost/spadek w osobach	wzrost/spadek w %
Bieliny	680	689	wzrost – 9 osób	wzrost -1,3%
Bodzentyn	790	862	wzrost – 72 osoby	wzrost -8,3%
Chęciny	1054	1279	wzrost - 225 osób	wzrost -17,5%
Chmielnik	988	1061	wzrost - 73 osoby	wzrost -6,8%
Daleszyce	1179	1198	wzrost - 19 osób	wzrost -1,5%
Górno	951	939	spadek -12 osób	spadek -1,2%
Łągów	511	444	spadek - 67 osób	spadek -15,0%
Łopuszno	686	682	spadek - 4 osoby	spadek -0,5%
Masłów	551	542	spadek - 9 osób	spadek -1,6%
Miedziana Góra	670	712	wzrost - 42 osoby	wzrost -5,8%
Mniów	1070	1035	spadek - 35 osób	spadek -3,3%
Morawica	686	703	wzrost - 17 osób	wzrost -2,4%
Nowa Słupia	841	768	spadek - 73 osoby	spadek -9,5%
Piekoszów	1070	1105	wzrost - 35 osób	wzrost -3,1%
Pierzchnica	343	403	wzrost - 60 osób	wzrost -14,8%
Raków	481	486	wzrost - 5 osób	wzrost -1,0%
Sitkówka-Nowiny	413	415	wzrost - 2 osoby	wzrost -0,4%
Strawczyn	626	593	spadek - 33 osoby	spadek -5,5%
Zagnańsk	823	806	spadek - 17 osób	spadek -2,1%
Powiat kielecki	14.413	14.722	wzrost - 309 osób	wzrost -2,0%

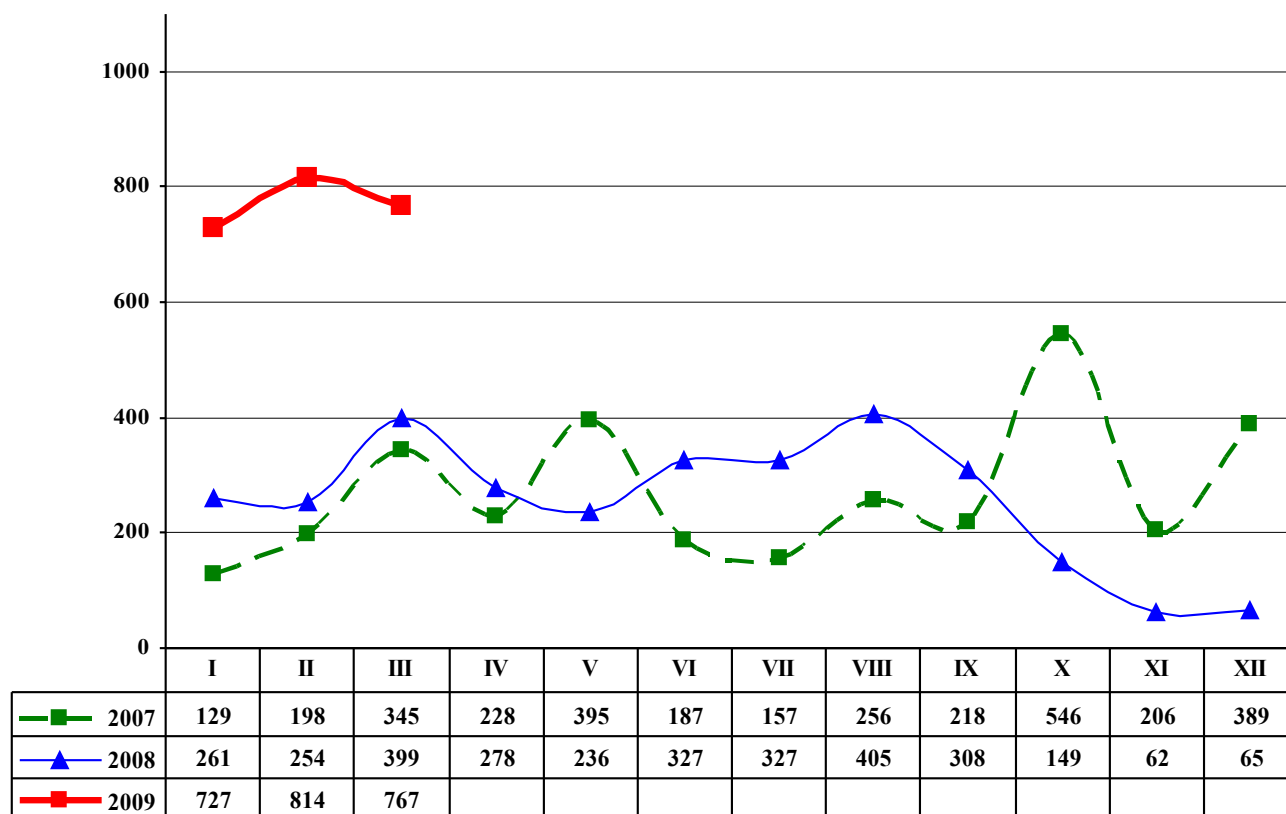
Jak przedstawia powyższa tabela, wzrost bezrobocia w ujęciu procentowym odnotowano w gminach: Chęciny (17,59%), Pierzchnica (14,89%), Bodzentyn (8,3%), Chmielnik (6,8%), Miedziana Góra (5,8%), Piekoszów (3,1%), Morawica (2,4%), Daleszyce (1,5%), Bieliny (1,3%), Raków (1,0%) oraz Sitkówka-Nowiny (0,4%).

W pozostałych gminach widoczna jest tendencja spadkowa. Największy spadek w ujęciu procentowym można zaobserwować w gminach: Łągów (15,0%), Nowa Słupia (9,5%), Strawczyn (5,5%), Mniów (3,3%), Zagnańsk (2,1%), Masłów (1,6%), Górno (1,2%) oraz Łopuszno (0,5%), Szczegółowe zestawienie różnic w liczbie osób bezrobotnych przedstawia powyższa tabela.

IV. Analiza ofert pracy według zawodów

W pierwszych trzech miesiącach 2009 roku PUP w Kielcach dysponował 2.308 ofertami pracy. W porównaniu do lat ubiegłych nastąpił widoczny wzrost, tj. w porównaniu do analogicznego okresu 2008 roku o 60,39% i 2007 roku o 70,88%.

Wykres 7. Oferty pracy zgłoszone i pozyskane w PUP Kielce w latach 2007 – 31.03.2009.



Najwięcej ofert pracy w pierwszym kwartale 2009 roku dotyczyło następujących zawodów: robotnik gospodarczy (315), pracownik administracyjny (208), sprzedawca (196), pracownik biurowy (181), robotnik gospodarczy (145), sprzedawca (59), robotnik budowlany (44), robotnik budowlany (42), kucharz (39), księgowy (34), fryzjer (33), kamieniarz (32), mechanik pojazdów samochodowych (32), specjalista do spraw marketingu i handlu (30), opiekun w domu pomocy społecznej (30), sekretarka (28), ekonomista (24), spawacz ręczny łukiem elektrycznym (22), magazynier (21), dozorca (21), monter instalacji wodociągowych i kanalizacyjnych (20), dozorca (20), handlowiec (17), bibliotekarz (16), opiekunka dziecięca (16), mechanik pojazdów samochodowych (16), pracownik socjalny (15), murarz (15), spawacz ręczny gazowy (15), fryzjer (15), spawacz ręczny gazowy (15).

Zmiany w wysokości bezrobocia i podjęcia pracy w pierwszym kwartale 2009 roku

Strukturę bezrobocia oraz obciążenie zadaniami Urzędu obrazuje między innymi rotacja związana z rejestrowaniem i wyrejestrowaniem osób z ewidencji PUP. W ciągu pierwszych trzech miesięcy 2009 roku liczba ta wyniosła 8.406 osób.

Od stycznia do końca marca 2009 roku zarejestrowano 4.415 osób, czyli o 805 osób więcej niż w analogicznym okresie roku 2008. Natomiast wyrejestrowano 3.991 osób, tj. o 498 więcej.

Różnica między napływem i odpływem w PUP Kielce w analizowanym okresie 2009 roku wyniosła 424 osoby.

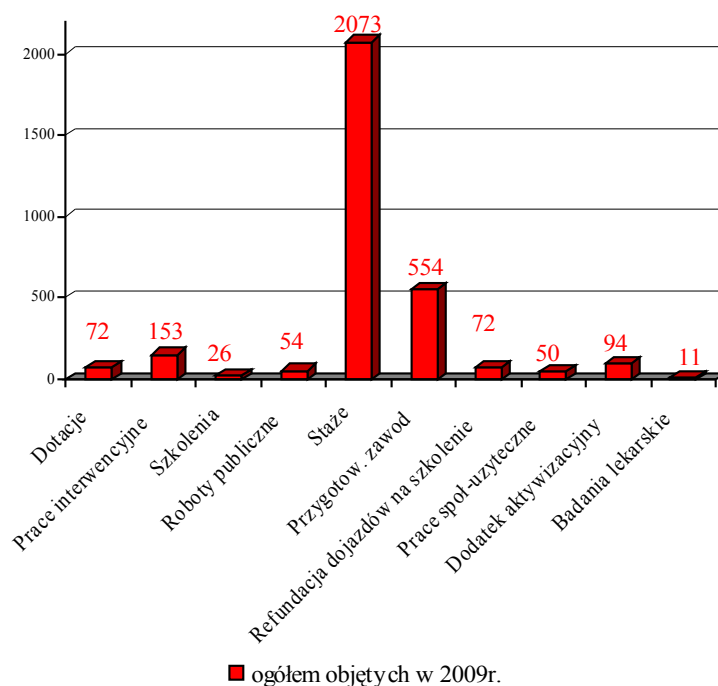
Zwolnienia z przyczyn dotyczących zakładów pracy

Według stanu na koniec marca 2009 roku w 1 zakładzie pracy z sektora prywatnego zwolniono 19 pracowników.

Aktywizacja zawodowa

Aktywizacja zawodowa realizowana w PUP Kielce finansowana jest z środków MPiPS - Funduszu Pracy oraz z środków pozyskanych z UE.

Wykres 8. Aktywizacja zawodowa w pierwszym kwartale 2009 roku .



Formami aktywizacji zawodowej w pierwszym kwartale 2009 roku objęto w ramach:

- prac interwencyjnych - 153 osoby, środki finansowe – 136,2 tys. zł.,
- robót publicznych - 54 osoby, środki finansowe – 64,7 tys. zł.,

- jednorazowych dotacji na rozpoczęcie działalności gospodarczej - 72 osoby, środki finansowe – 298,8 tys. zł.,
- dofinansowanie kosztów wyposażenia stanowisk pracy - 1 zakładów pracy na 1 stanowisko pracy,
- programu szkoleń (dodatki szkoleniowe, stypendia za okres szkoleń, koszty egzaminów na licencje, studia podyplomowe) – 26 osób, środki finansowe – 61,5 tys. zł.,
- staży – 2.073 osoby, środki finansowe – 3.776,4 tys. zł.,
- przygotowania zawodowego w miejscu pracy – objęto 554 osoby, środki finansowe – 667,54 tys. zł.,

ponadto:

- refundacji dojazdów na szkolenia - 72 osoby, środki finansowe – 11,2 tys. zł.,
- prac społecznie użytecznych – 50 osób, środki finansowe – 26,1 tys. zł.,
- badania lekarskie – 11 osób, środki finansowe – 0,3 tys. zł.

Programy subsydiowanego zatrudnienia jak i aktywizacji cieszą się ogromnym zainteresowaniem zarówno wśród pracodawców jak i bezrobotnych.

W PUP Kielce, zgodnie z art. 48 ustawy z dnia 20 kwietnia 2004 r. o promocji zatrudnienia i instytucjach rynku pracy (Dz. U. nr 99 poz. 1001 z późn. zm.) osobom bezrobotnym posiadającym prawo do zasiłku wypłacane są dodatki aktywizacyjne. W pierwszych trzech miesiącach 2009 roku 94 osobom zostały wypłacone takie dodatki - środki finansowe – 125,0 tys. zł.



W ramach pozyskanych środków z Unii Europejskiej Powiatowy Urząd Pracy w Kielcach realizuje niżej wymienione projekty w ramach PO KL:

Działanie 6.1, Poddziałanie 6.1.2 „Drogowskaz kariery” współfinansowany z Europejskiego Funduszu Społecznego, czas realizacji od 01.04.2008 do 30.10.2009. Projekt ten zakłada poprawę dostępu do zatrudnienia oraz wspieranie aktywności zawodowej w regionie. Wartość projektu oszacowano na 1.593.575,28 zł. Liczba beneficjentów na dzień 31.03.2009r. 79 osób. Na dzień 31.03.2009r. zostało wydatkowanych 950.462,53 zł od początku realizacji projektu. W ramach projektu zostało zatrudnionych 9 pośredników pracy i 11 doradców zawodowych.

Działanie 6.1, Poddziałanie 6.1.3 „Twoja przyszłość” współfinansowane z Europejskiego Funduszu Społecznego, czas realizacji od 01.01.2009 do 31.12.2009. Projekt ten zakłada poprawę dostępu do zatrudnienia oraz wspieranie aktywności zawodowej w regionie. Wartość projektu

oszacowano na 17.554.257,80 zł, zakładana liczba beneficjentów 2.923 osób, które mogą skorzystać z następujących form wsparcia w ramach projektu: szkolenia, staże, przygotowanie zawodowe w miejscu pracy, prace interwencyjne, jednorazowe środki na podjęcie działalności gospodarczej. Na dzień 31.03.2009r. zostało wydatkowanych **1.101.138,57 zł**.

Działanie 6.1, Poddziałanie 6.1.2 „Profesjonalne kadry – nowe jutro” współfinansowany z Europejskiego Funduszu Społecznego, czas realizacji od 01.01.2009 do 30.11.2010r.. Projekt ten zakłada poprawę dostępu do zatrudnienia oraz wspieranie aktywności zawodowej w regionie. Wartość projektu oszacowano na 974.990,05 zł. W ramach projektu zostało zatrudnionych 7 pośredników pracy – stażystów i 5 doradców zawodowych – stażystów. W kolejnym okresie są przewidziane dwa szkolenia dla w/w osób. Na dzień 31.03.2009r. zostało wydatkowanych **79.040,60 zł**.

Tendencje charakterystyczne dla stanu bezrobocia w pierwszym kwartale 2009 roku

Według danych PUP Kielce dane charakteryzujące bezrobocie w pierwszych trzech miesiącach 2009 roku kształtują się następująco:

- Porównując poziom bezrobocia z końca marca 2009 w stosunku do analogicznych okresów w latach ubiegłych liczba osób bezrobotnych była wyższa o: 2,14% do 2008 roku, natomiast do roku 2007 niższa o 11,12%.
- Największy spadek w ujęciu procentowym można zaobserwować w gminach: Chęciny (17,59%), Pierzchnica (14,89%), Bodzentyn (8,3%), Chmielnik (6,8%), Miedziana Góra (5,8%), Piekoszów (3,1%), Morawica (2,4%), Daleszyce (1,5%), Bieliny (1,3%), Raków (1,0%) oraz Sitkówka-Nowiny (0,4%).
- Od stycznia do końca marca 2009 roku zarejestrowano 4.415 osób, czyli o 805 osób więcej niż w analogicznym okresie roku 2008. Natomiast wyrejestrowano 3.991 osób, tj. o 498 więcej.
- W pierwszych trzech miesiącach 2009 roku PUP w Kielcach dysponował 2.308 ofertami pracy. W porównaniu do lat ubiegłych nastąpił widoczny wzrost, tj. w porównaniu do analogicznego okresu 2008 roku o 60,39% i 2007 roku o 70,88%.

II. INFORMACJA O SYTUACJI FINANSOWEJ POWIATOWEGO URZĘDU PRACY W KIELCACH NA DZIEŃ 30 KWIETNIA 2009 ROKU

FUNDUSZ PRACY

Na podstawie decyzji Ministra Pracy i Polityki Społecznej kwota środków finansowych na realizację przez Powiatowy Urząd Pracy w Kielcach, w 2009 roku, programów na rzecz promocji zatrudnienia, łagodzenia skutków bezrobocia i aktywizacji zawodowej wynosi **17 377 500 zł**. Postęp realizacji planu finansowego na dzień 30 kwietnia 2009 roku przedstawia poniższa tabela:

w zł.

L. p.	Wyszczególnienie	Limit środków	Zaangażowanie	Wykonanie
1	Szkolenia	700 000	646 462,84	72 934,08
2	Prace interwencyjne	600 000	256 229,20	213 317,95
3	Roboty publiczne	500 000	214 677,77	100 861,63
4	Staże	8 521 000	5 958 112,14	4.249 771,64
5	Przygot. zawodowe	900 000	829 531,99	823 844,65
6	Badania lekarskie	3 500	375,00	375,00
7	Doposażenie	3 000 000	84 000,00	84 000,00
8	Dotacje	2 500 000	1 983 800,00	723 800,00
9	Dojazd na staż	150 000	146 206,40	12 609,80
10	Prace społ.-użyteczne	200 000	176 063,70	33 766,20
11	Styp. szkoleniowe	303 000	303 000,00	8 271,18
Ogółem algorytm		17 377 500	10 598 459,04	6 322 752,13

EUROPEJSKI FUNDUSZ SPOŁECZNY

W wyniku aplikowania o wsparcie finansowe z funduszy strukturalnych na działania skierowane do młodzieży oraz osób długotrwale bezrobotnych Urząd pozyskał środki finansowe w ramach Programu Operacyjnego Kapitał Ludzki - Priorytet VI. Rynek pracy otwarty dla wszystkich, Działanie 6.1 Poprawa dostępu do zatrudnienia oraz wspieranie aktywności zawodowej

w regionie, Poddziałanie 6.1.3 Poprawa zdolności do zatrudnienia oraz podnoszenie poziomu aktywności zawodowej osób bezrobotnych. Kwota dofinansowania projektu pod nazwą *Twoja przyszłość* wynosi **17 377 500 zł**. Wydatki poniesione na poszczególne formy aktywizacji zawiera poniższa tabela:

w zł.

L. p.	Wyszczególnienie	Limit środków	Zaangażowanie	Wykonanie
1	Koszty szkoleń	600 000	265 000,00	-
2	Styp. szkoleniowe	1 050 000	201 600,00	-
3	Styp. Stażowe	11 485 519	4 000 000,00	998 664,59
4	Przyg. Zawodowe	52 740	25 382,00	19 850,83
5	Prace inter.-pracod.	103 671	-	-
6	Prace inerw.-JST	345 570	243 600,00	-
7	dotacje	3 740 000	2 944 000,00	1 684 000,00
Ogółem Kapitał Ludzki		17 377 500	7 679 582,00	2 702 515,42

W roku 2008 PUP Kielce dysponował 14 704 300,00 zł. na realizację projektu systemowego (6.1.3). W bieżącym roku środki przeznaczone na aktywizację osób bezrobotnych wynoszą **17. 377 500** i są wyższe o 2.637.200,00 zł. w porównaniu do roku ubiegłego.

Dodatkowo, w ramach Programu Operacyjnego Kapitał Ludzki, w Urzędzie realizowane są n/w projekty:

Działanie 6.1 Poprawa dostępu do zatrudnienia oraz wspieranie aktywności zawodowej w regionie. Priorytet VI. Rynek pracy otwarty dla wszystkich

Poddziałanie 6.1.2 Wsparcie powiatowych i wojewódzkich urzędów pracy realizacji zadań na rzecz aktywizacji zawodowej osób bezrobotnych w regionie

Tytuł projektu: DROGOWSKAZ KARIERY

Kwota dofinansowania: 1 354 538,99 zł z czego: 2008 rok 699 390,83 zł

2009 rok 655 148,16 zł

Wkład własny: 239 036,29 zł

Ogółem wartość projektu: 1 539 575,28 zł

Priorytet VI. Rynek pracy otwarty dla wszystkich

Działanie 6.1 Poprawa dostępu do zatrudnienia oraz wspieranie aktywności zawodowej w regionie

Poddziałanie 6.1.2 Wsparcie powiatowych i wojewódzkich urzędów pracy realizacji zadań na rzecz aktywizacji zawodowej osób bezrobotnych w regionie

Tytuł projektu: PROFESJONALNE KADRY – NOWE JUTRO

Kwota dofinansowania: 828 741,54 zł z czego: **2009 rok 403 945,50 zł**

2010 rok 424 796,04 zł

Wkład własny: 146 248,51 zł

Ogółem wartość projektu: 974 990,05 zł

PFRON

Na podstawie Uchwały Rady Powiatu w Kielcach Nr XIX/17/09 z dnia 07.04.2009 roku zostały przyznane środki PFRON na realizację zadań ustawowych z wyszczególnieniem:

- szkolenia osób niepełnosprawnych (art. 40) – **20 000 zł**
- finansowanie wydatków na instrumenty i usługi rynku pracy na rzecz osób niepełnosprawnych (art. 11) – **10 000 zł**

BUDŻET

W 2009 roku Powiatowy Urząd Pracy w Kielcach otrzymał od Starostwa Powiatowego dotację w wysokości 4 780 000 zł, z wyszczególnieniem na:

- wynagrodzenia i pochodne – **4 400 000 zł**
- pozostałe wydatki bieżące – **380 000 zł**

Ponadto na realizację zadań z zakresu ochrony zdrowia w 2009 roku Urząd otrzymał środki finansowe na opłacenie składki na ubezpieczenie zdrowotne osób bezrobotnych bez prawa do zasiłku w wysokości **3 686 834 zł**. Wykonanie planu finansowego na dzień 30.04. b. r. wynosi 2 506 391,32 zł. Symulacja wydatków na 2009 rok wykazuje łączną kwotę na poziomie 7 519 174 zł. W związku z powyższym Kierownictwo Urzędu podjęło decyzję o aplikowaniu do Wydziału Polityki Społecznej Świętokrzyskiego Urzędu Wojewódzkiego w Kielcach o zwiększenie dotacji o kwotę 3 832 340 zł (brakujące środki) na realizację przedmiotowego zadania.

Wnioski

Stan gospodarki oraz otwarcie rynków unijnych mają niezaprzeczalny wpływ na kształtowanie się rynku pracy. Obserwując obecny stan lokalnego rynku pracy, jak dotychczas nie widać rażącego wpływu kryzysu finansowego. Są pewnego rodzaju symptomy oraz niepokojące wskaźniki i tendencje, tj. niższa dynamika spadku bezrobocia, zwiększenie liczby osób rejestrujących się oraz zmniejszenie wyrejestrowanych. Nie odnotowano też znacznego zwiększenia liczby osób rejestrujących się po okresie zatrudnienia poza granicami kraju (rok 2008 – około 300 osób).

Analizując tendencje krajowe i wojewódzkie, oraz w oparciu o sygnały od pracodawców, oraz dane GUS, można założyć, iż trudno będzie zatrzymać wzrost bezrobocia, także na naszym terenie działania.

Według danych GUS w przeciągu pierwszego kwartału po wpis do rejestru zgłosiło się 1.731 podmiotów gospodarczych a 2.973 zostało z niego wyrejestrowanych. Tak więc spadła liczba podmiotów o 0,2%

Zwiększa się liczba bezrobotnych mężczyzn. W kraju liczba kobiet zmalała o 5,9% a o 15,6% wzrosła liczba bezrobotnych mężczyzn. Jest to sygnał o narastających problemach w branżach produkcyjnych i usługowych decydujących o stanie gospodarki.

W art. 49 ustawy „Promocji zatrudnienia i instytucji rynku pracy” wylicza się grupy bezrobotnych w szczególnej sytuacji na rynku pracy. Największy problem stanowią osoby długotrwale bezrobotne, których przybyło w rejestrach o 1.079, jest ich 58,57% ogółu osób bezrobotnych.

Bez większej podaży ofert trudno będzie tę niekorzystną tendencję odwrócić. Pomimo, iż w marcu bieżącego roku było ofert pracy prawie dwa razy więcej niż w marcu 2008, to na jedną ofertę przypada ponad 20 osób, podczas gdy w kraju liczba ta wynosi 13.

Przewiduje się, że w 2009 roku polski rynek pracy czekają duże zmiany. Zapowiadane spowolnienie gospodarcze odbije się na wynikach finansowych firm, a co za tym idzie - na ich polityce personalno-kadrowej. Skutki spowolnienia na rynku pracy zależą będą od stopnia kurczenia się PKB. Nadmierne obawy o utratę etatu nie są jednak uzasadnione. Rynek pracy reaguje na sygnały napływające z gospodarki z dużym opóźnieniem. Wynika to z racjonalnych działań pracodawców. Pochopne zwolnienia w odpowiedzi na słabnącą ekonomię są dla nich ryzykowne, gdyż wiążą się z kosztowną i długotrwałą rekrutacją w okresie ponownego ożywienia gospodarki. Poza kryzysem finansowym spadek bezrobocia może zostać wyhamowany ze względu na brak odpowiednich kwalifikacji osób bezrobotnych w stosunku do potrzeb rynku pracy (liczba osób bez żadnych kwalifikacji zawodowych stanowi 20,76% ogółu osób zarejestrowanych). Aby temu zapobiec Urząd

rozwiija kształcenie ustawiczne przez różnego rodzaju kursy i szkolenia oraz przez rozwój aktywnych form przeciwdziałania bezrobociu. W celu zwiększenia liczby osób formami aktywizacji, PUP Kielce aplikuje o dodatkowe środki z EFS. W 2008 roku, ich udział stanowił 39,69% ogółu środków na finansowanie programów na rzecz promocji zatrudnienia, łagodzenia skutków bezrobocia i aktywizacji zawodowej jakimi dysponował PUP Kielce. W bieżącym roku środki przeznaczone na aktywizację osób bezrobotnych w ramach projektu systemowego wynoszą 17.377.500 zł i są wyższe o 2.637.200,00 zł w porównaniu do roku ubiegłego. Biorąc pod uwagę fakt, iż na skutek powstania Miejskiego Urzędu Pracy w Kielcach Urząd obsługuje mniejszą liczbę Klientów, to ilość środków przypadająca na jednego bezrobotnego jest wyższa niż w roku ubiegłym.

OPRACOWANO W POWIATOWYM URZĘDZIE PRACY W KIELCACH